

## KARTA CMENTARZA

NR

Z

10555

<b>A</b> 1. Miejscowość  Warszawa	6. Nazwa cmentarza [ew. nazwa dawna]  Przykościelny	<b>B</b> 13. Najstarszy istniejący nagrobek [data]  Kamień symboliczny Rocha Kowalskiego 29.VII.1656	15. Groby o znaczeniu historycznym lub osób szczególnie zasłużonych  "Kościół otoczony był cmentarzem grzebalnym, na którym pochowani są zmarli wielu pokoleń. Spoczywają na nim żołnierze polscy z okresu bitwy ze Szwedami, a wśród nich legendarny Roch Kowalski (...) Spoczywają tu także żołnierze Insurekcji Kościuszkowskiej oraz ofiary rzezi Pragi w 1794 r. Na murze otaczającym kościół umieszczona jest Droga Krzyżowa w ceramice, dzieło K. i J. Heniszów."  Pr. Zbiorowa, Kościoły Warszawy, Warszawa 1982 s.185.
2. Gmina  Centrum <i>pow. WARSZAWSKI</i>	7. Cmentarz dawny <input checked="" type="checkbox"/>  Cmentarz nowy (po 1945r.) <input type="checkbox"/>	14. Istniejąca dokumentacja cmentarza i miejsce jej przechowywania. Mapa sytuacyjno-wysokościowa sporządzona przez Urząd Miasta Stołecznego Warszawy Wydział Goidezji i Gospodarki Gruntami w skali 1:500 - Kancelaria Parafialna  Plan aktualny	
3. Adres cmentarza  03-461 Warszawa ul. Ratuszowa 5a	8. Data założenia  ok. 1640 - 44	W karcie cmentarza w skali 1:500  Plan dawny	
4. Poprzednie nazwy miejscowości  Warszawa	9. Przynależność wyznaniowa: obecna - rzym-kat. dawna - rzym-kat.	Inne materiały archiwalne	
5. [Nie] czynny  ew. podstawa zamknięcia nieczynny	10. Powierzchnia w ha: ogólna - ok. 0,9 wolna -		
11. Położenie cmentarza Kościół położony w prawobrzeżnej części Warszawy, u zbiegu ulic Ratuszowej i Jagiellońskiej, z którymi graniczy bokami pd-wsch. i pn-wsch. Pozostałe boki zespołu sąsiadują z ogrodem zoologicznym. Kościół wraz z otaczającym go cmentarzem położony jest na terenie płaskim.		16. Bibliografia Pr. zbiorowa, Kościoły Warszawy, W-wa 1982, J. Bartoszewicz, Kościoły Warszawskie Rzymsko-Katolickie opisane pod względem historycznym, Warszawa 1855 s.360-381 Słownik Geograficzny Królestwa Polskiego, W-wa 1893, T.XIII, s.48, Encyklopedia Warszawy, W-wa 1975, s.257, i in.	
12. Uwagi Ter. Org. Adm. Państwowej		17. Uwagi użytkownika	



10. Elementy cmentarza	Czy istnieją	I L O S C				
		Do XVIII w.	1 poł. XIX w.	2 poł. XIX w.	1 poł. XX w. (do 1945r)	2 poł. XX w.
Mur ogrodzeniowy	tak				x	
Brama 1-ył	tak				x	
Kościół	tak	x				
Kaplica 1-el	nie					
Figura MB. z Dzieciątkiem	tak				1915	
Nagrobki:	wolnostojące	nie				
	przyścienne	nie				
	ptyty	nie				
Mogily	nie					
Inne elementy	nie					

9. Które obiekty wpisane są do rejestru zabytków  
 Kościół p.w. Matki Boskiej Loretańskiej z *chronnicą A-458/65*

10. STARODRZEW	Ilość	Ø pnia w cm	Stan zdrowotny
lipa			
kasztanowiec	9	60-100	zadowalający
jesion	1	90	zadowalający
tuja [żywołnik]			
klon jesionolist.	1	100	zadowalający
klon pospolity	1	70	zadowalający

11. Czy na terenie cmentarza znajdują się zarejestrowane pomniki przyrody ew. aleje  
 nie ma

12. Ogólny stan zachowania zieleni na cmentarzu  
 Zarówno starodrzew jak i drzewa młode w stanie dobrym

23. Charakter rozplanowania cmentarza  
 Cmentarz założony na planie wydłużonego prostokąta - z kościołem p.w. Matki Boskiej Loretańskiej w jego centralnym punkcie.

24. Czytelność układu cmentarza:  
 - całości czytelny w granicach założenia  
 - kwater nie istnieją  
 - nagrobków i mogił z wyjątkiem kamienia Rocha Kowalskiego - nie istnieją

25. Ogólny stan zachowania cmentarza /nagrobków i drzewostan  
 Nagrobki nie istnieją, drzewostan, przeważnie młody, w stanie dobrym. Nieliczne okazy staro-  
 drzewia również w stanie dobrym.

26. Istniejące zagrożenia  
 Nie istnieją zagrożenia układu kościoła  
 wzar z otaczającym go cmentarzem.

27. Wnioski w zakresie prac:  
 - porządkowych nie wymaga  
 - remontowych nie wymaga  
 - konserwatorskich nie wymaga

28. Wnioski w zakresie niezbędnej dokumentacji:  
 - poszczególnych nagrobków nie istnieją  
 - ewidencji całości cmentarza nie wymaga  
 - studium historycznego nie wymaga  
 - ewentualnie dokum. projektowej nie wymaga

29. Inne uwagi służb konserwatorskich  
 -

30. Wypełnił:  
 E. Rzetecka 1996  
 Data:





Fot.nr 1 - Lokalizacja kościoła p.w. Matki Boskiej  
Loretańskiej przy ul. Ratuszowej



Fot.nr 2 - Brama południowa



Fot.nr 3 - Brama główna



Fot.nr 4 - Lokalizacja cmentarza - widok ze wsch.

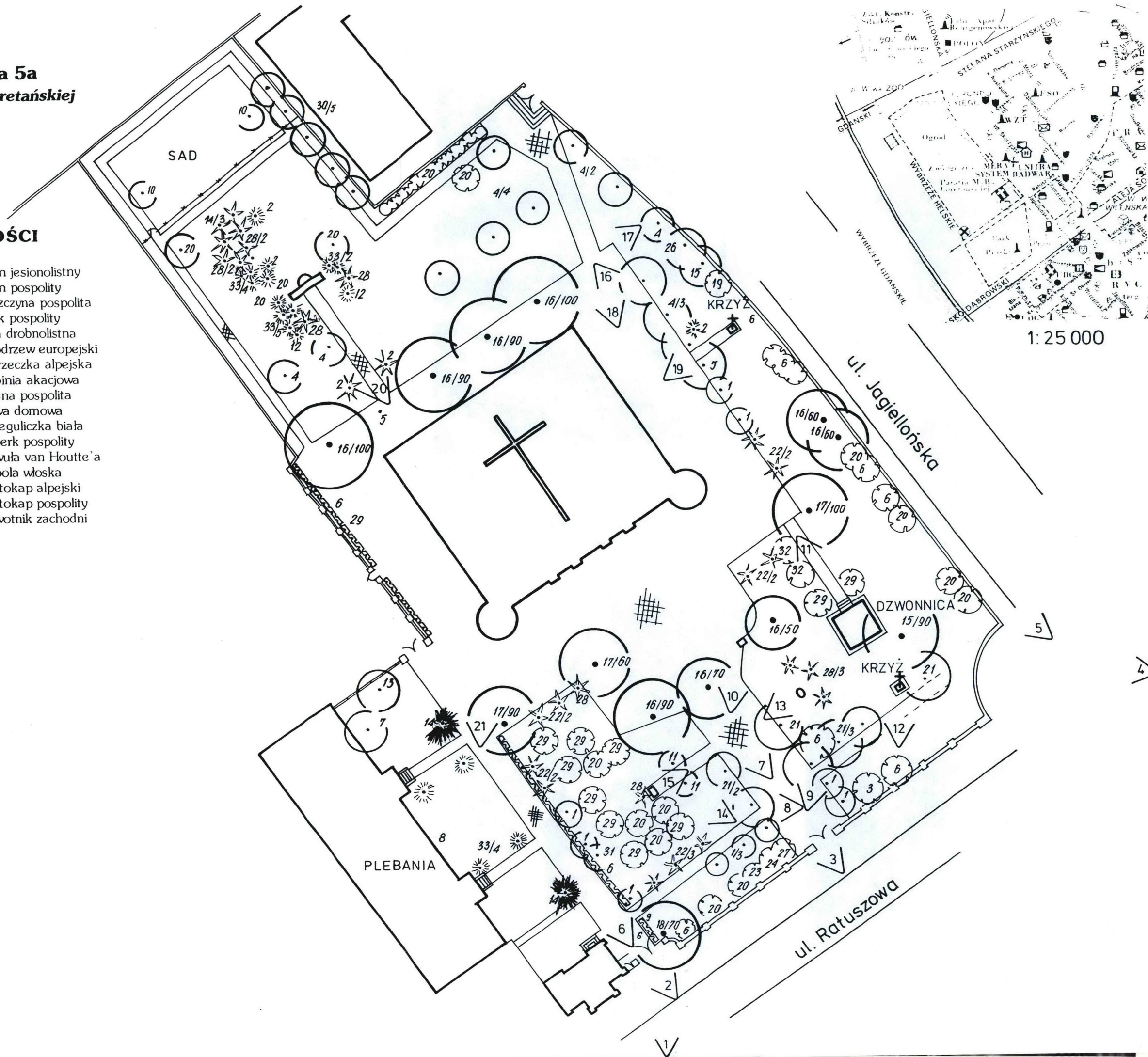


**WARSZAWA, ul. Ratuszowa 5a**  
*cmentarz przy kościele p.w. M.B. Loretańskiej*

**Skala 1:500**

## WYKAZ ROŚLINNOŚCI

1. brzoza brodawkowata
2. cis pospolity
3. czeremcha pospolita
4. dąb czerwony
5. dąb szypułkowy
6. forsycja pośrednia
7. gledicja tróciemiowa
8. głóg jednoszyjkowy
9. grab pospolity
10. grusza pospolita
11. jabłoń dzika
12. jałowiec pospolity
13. jarzab pospolity
14. jedlica Douglasa
15. jesion wyniosły
16. kasztanowiec biały
17. klon jesionolistny
18. klon pospolity
19. leszczyna pospolita
20. lilak pospolity
21. lipa drobnolistna
22. modrzew europejski
23. porzeczka alpejska
24. robinia akacjowa
25. sosna pospolita
26. śliwa domowa
27. śnieguliczka biała
28. świerk pospolity
29. tawuła van Houtte'a
30. topola włoska
31. złotokap alpejski
32. złotokap pospolity
33. żywotnik zachodni







Fot.nr 20 - Współczesna figura Matki Boskiej  
w pn-zach. części cmentarza.



Fot.nr 21 - Kościół - widok z południa.





Fot.nr 18 - Pd. część cmentarza w wyjściu  
na ul. Jagiellońską



Fot.nr 19 - Żeliwny krzyż na cementowym  
cokole w pd-wsch. części cmentarza



Fot.nr 15 - Cokół figury Matki Boskiej  
z Dzieciątkiem z wprowadzoną  
tablicą od frontu.

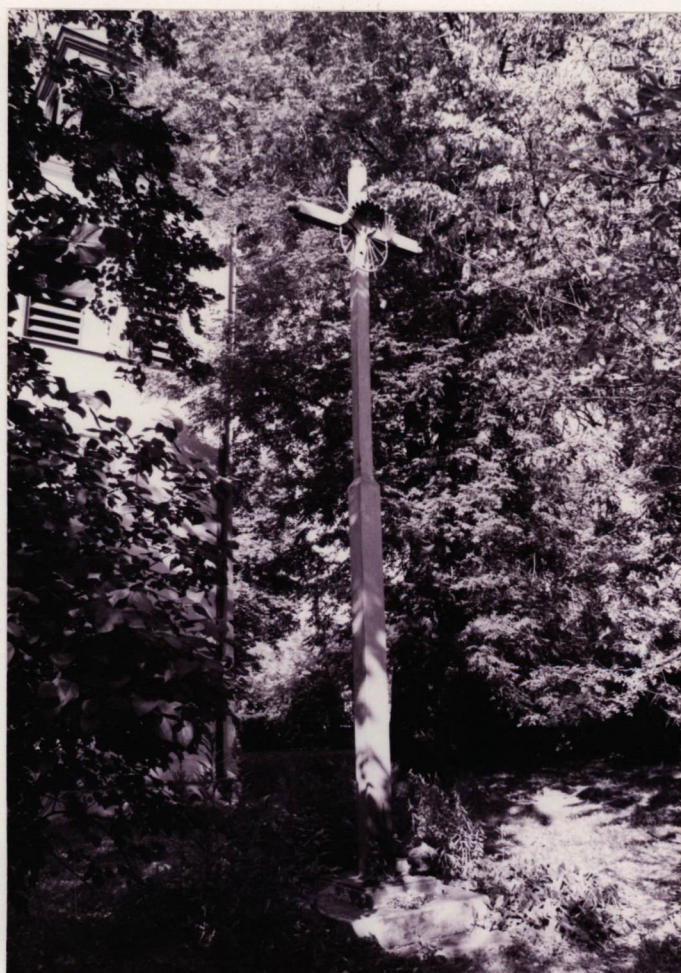


Fot.nr 16 - Wnętrze cmentarza - widok z pn-



Fot.nr 17 - Wnętrze cmentarza - widok z pn-wsch.





Fot.nr 12 - Krzyż misyjny  
w pd. części cmentarza



Fot.nr 13 - Symboliczny kamień Rocha  
Kowalskiego, postaci  
Sienkiewiczowskiego Potopu.



Fot.nr 14 - Figura Matki Boskiej  
z Dzieciątkiem (1915)





Fot.nr 5 - Otoczenie cmentarza. Widok z pd-wsch.



Fot.nr 6 - Droga do kancelarii parafialnej i plebanii, widok z pd.



Fot.nr 7 - Aleja główna prowadząca do kościoła.



Fot.nr 8 - Wnętrze cmentarza. Widok ze wsch.





Fot.nr 9 - Wnętrze cmentarza. Widok z pd-zach.



Fot.nr 10 - Kolumna z figurą



Fot.nr 11 - Dzwonnica