

1. Obiekt

P A Ł A C

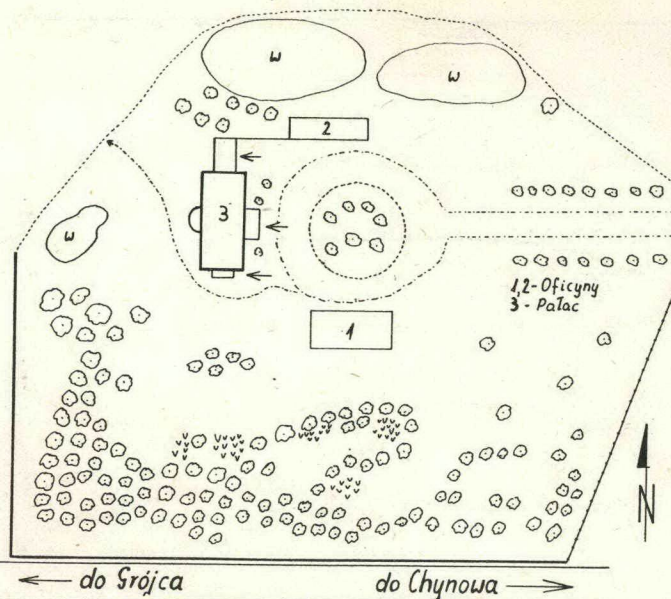
2. Czas powstania

lata 30-te XIX w.

3. Miejscowość

D R W A L E W

11. Zdjęcia, plan sytuacyjny, rzuty



4. Adres

Zakłady Przemysłu  
Bio-weterynaryjnego w Drwalewie  
nr hipoteczny

5. Przynależność administracyjna

województwo radomskie

gmina Chynów

6. Poprzednie nazwy miejscowości

b.z.

7. Przynależność administracyjna  
przed 1.VI.1975.

województwo warszawskie

powiat Grójec

Właściciel i jego adres

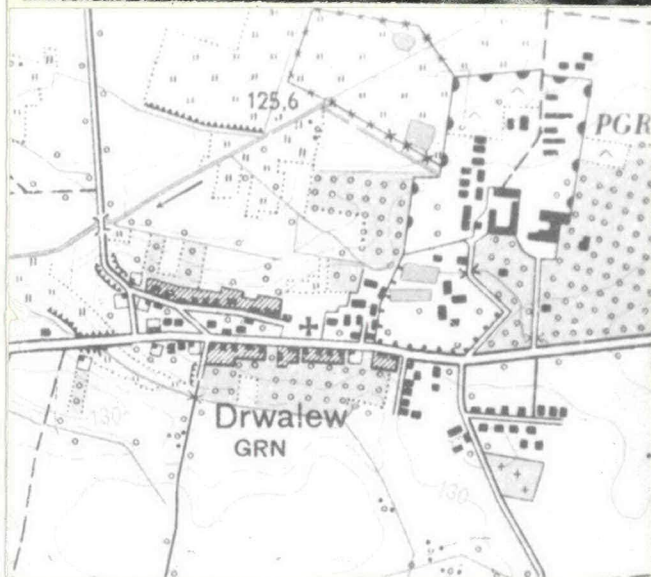
Zakłady Przemysłu  
Bio-weterynaryjnego  
w Drwalewie

Użytkownik i jego adres

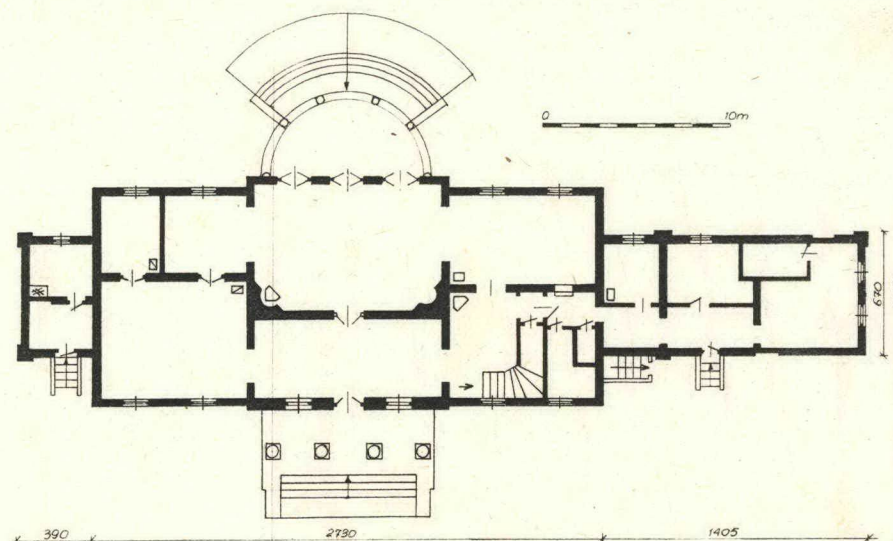
J.W.

Rejestr zabytków

45/A/80 data 28.04.1980



miejsce przechowywania negatywów





12. Autorzy, historia obiektu, określenia stylu.

Pierwszym znanym właścicielem Drwalewa był cześnik inowrocławski Józef Komierowski zmarły w 1815 r. On też zapewne był inicjatorem założenia wokół ich siedziby parku, którego twórcą był Schuch. Pozostały po Komierowskim majątek oddziedziczył jego syn Franciszek, sędzia pokoju zmarły w 1829 r. Od tego czasu dobra stały się własnością syna Franciszka - Dominika, znanego warszawskiego prawnika, który osiadł w Drwalewie w 1836 r. On też zapewne dobudował nowy pałac z dwoma oficynami. Po śmierci Dominika 22.VI.1851 r. Drwalew stał się własnością jego najmłodszego syna Bolesława, od którego w l.90-tych XIXw. nabyli go Krzywoszewscy. W posiadaniu rodziny Krzywoszewskich Drwalew znajdował się do początku XX w. kiedy to nabył go wraz z niedawno wybudowaną fabryką krochmalu Henryk Klawe. Z jego polecenia fabrykę przebudowano wg projektu Goldberga na fabrykę farmaceutyczną. Po II wojnie światowej cały majątek stał się własnością Ministerstwa Rolnictwa, które przemieniło pałac na ośrodek szkoleniowy. Obecnie wykorzystywany jest na cele socjalne przez Zakłady Przemysłu Bio-weterynaryjnego.

c.d.

13. Opis (sytuacja, materiał i konstrukcja, rzut, bryła, elewacje, dach, wnętrze wyposażenie, instalacje)

Sytuacja: Obiekt usytuowany jest na terenie fabryki leków bioweterynaryjnych, w jej pd.zach. części. Fabryka znajduje się we wschodniej części miejscowości, przy drodze Grójec - Góra Kalwaria. Do otoczonego resztkami parku, pałacu i dwóch oficyn prowadzi aleja dojazdowa przechodząca w owalny podjazd. Frontem ustawiony na wschód.

Materiał i konstrukcja: murowany, kryty blachą. Fundamenty: murowane z cegieł. Ściany zewnętrzne i wewnętrzne: murowane z cegieł na zaprawie wapiennej, obustronnie tynkowane, ściany wewnętrzne malowane farbami klejowymi. Stropy: z belek drewnianych, otynkowanych. Konstrukcja dachowa: drewniana, krokwiowo-stolcowa. Pokrycie dachowe: blacha ocynkowana. Podłogi: klepka dębowa, w korytarzu płytki tarakotowe. Okna: futrynowe, czterokwaterowe, w parterze półkoliście zamknięte lub z oberluftem. Drzwi: płycinowe, półkoliście zamknięte /frontowe/, w całości przeszklone /ogrodowe/. Urządzenia ogniowe: piece kaflowe z dekoracyjnych kafli oraz piece elektryczne. Sklepienie: /w piwnicy/ kolebkowe.

Rzut: założony na planie wydłużonego prostokąta z węższymi przybudówkami przylegającymi do boków od płn. i pd. Od frontu elewację poprzedza 4-kolumnowy portyk, od tyłu półkolista weranda z tarasem wsparta na 3 kolumnach.

Bryła: Prostopadłościenna, jednopiętrowa bryła nakryta dachem dwuspadowym o przenikających się połaciach. Boczne aneksy przekryte dachem trójpółaciowym.

14. Kubatura 3000 m <sup>3</sup>	15. Powierzchnia użytkowa 530 m <sup>2</sup>	16. Przeznaczenie pierwotne mieszkalne	17. Użytkowanie obecne użytkowany tylko częściowo jako obiekt mieszkalny.
18. Prace budowlane i konserwatorskie, ich przebieg i dokumentacja  W 1962 r. przeprowadzono gruntowny remont całego obiektu.		19. Stan zachowania (fundamenty, ściany zewnętrzne, ściany wewnętrzne, sklepienia, stropy, konstrukcje dachowe, pokrycie dachu, wyposażenie i instalacje)  <u>Fundamenty:</u> zagrzybione, zawilgocone. <u>Ściany zewnętrzne:</u> zawilgocone, liczne ubytki tynku, szczególnie w elewacji ogrodowej.  <u>Strop:</u> dobry <u>Dach: konstrukcja:</u> dobry pokrycie:       dobry <u>Instalacje:</u> dobry	
20. Najpilniejsze postulaty konserwatorskie			



21. Akta archiwalne (rodzaj akt, numer i miejsce przechowywania)

22. Bibliografia

Katalog Zabytków Sztuki w Polsce, woj.warszawskie,  
pow.Grójec.

Zabytki Architektury i Budownictwa w Polsce, woj.  
warszawskie i m.Warszawa, Biblioteka muzealnictwa  
i ochrony zabytków, ser.A. t.VII.

Biuletyn Historii Sztuki, XXVIII/1966, nr 2 s.220,  
AGAD, Zbiór Kamierowskich syg. 8/8.

23. Źródła ikonograficzne i fotografie (rodzaj, miejsce przechowywania, sygnatury)

24. Uwagi różne

25. Wypełnił

tekst J.Studziński  
rys.fot.Z.Pastuszek  
V.1989 r.

26. Sprawdził



1. Miejscowość

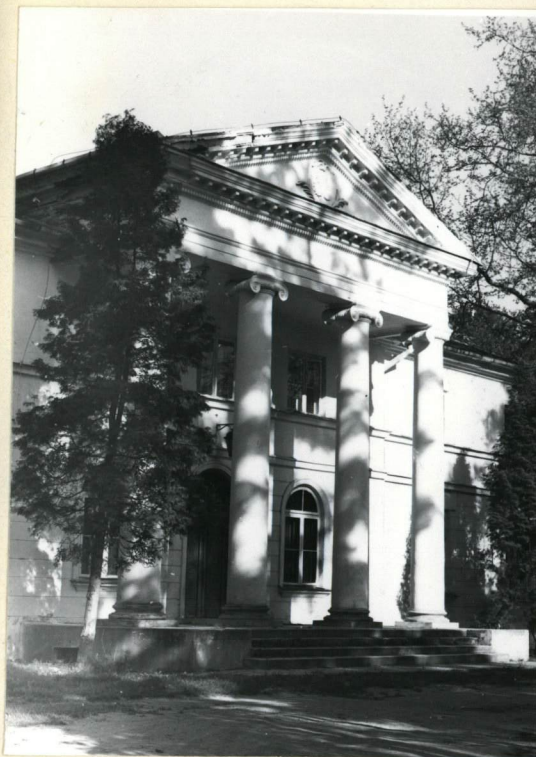
DRWALEW

2. Obiekt (nazwa jak w karcie)

PAŁAC

3. Zawartość wkładki (nazwa obiektu lub materiału uzupełniającego)

fol.



portyk kolumnowy



elewacja wsch.



widok od pd.wsch.



elewacja pd.



ryzalit ogrodowy

Wkładkę założył: L. Studziński XI 89

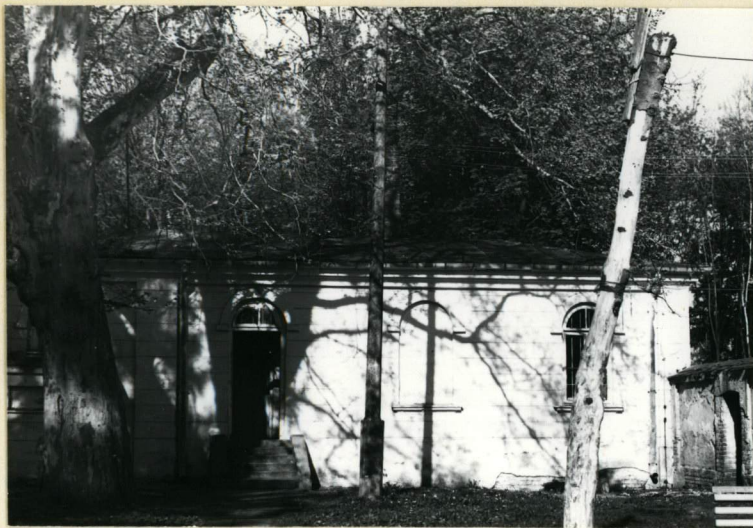
(imię, nazwisko, data)

Miejsce przechowywania negatywów: RDZ Padom

OZGraf. Z.P. Ostróda zam. 699 nakł. 23.600

Wzór ODZ 1976 r.

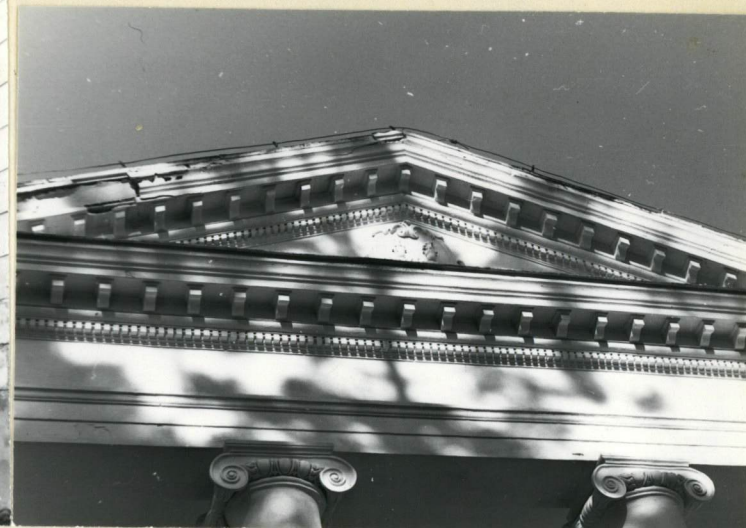




boczny aneks



ryzalit ogrodowy



tympanon portyku



aleja dojazdowa



elewacja ogrodowa



fragment elewacji frontowej



1. Miejscowość

DRWALEW

2. Obiekt (nazwa jak w karcie)

PAŁAC

3. Zawartość wkładki (nazwa obiektu lub materiału uzupełniającego)  
fot.



drzwi wejściowe



widok od pd.-zach.



fragment hallu głównego



fragment elewacji ogrodowej



łącznik korpusu z oficyną

Wkładkę założył: J. Studziński XI 89

(imię, nazwisko, data)

Miejsce przechowywania negatywów: RDZ Radom

OZGraf. Z.P. Ostróda zam. 699 nakł. 23.600

Wzór ODZ 1978 r.





oficyna pd.



oficyna pñ.



sztukaterie na parterze



sala główna



sztukateria sali głównej



brama wjazdowa



WKŁADKA DO KARTY EWIDENCYJNEJ ZABYTKÓW ARCHITEKTURY I BUDOWNICTWA

ZAŁĄCZNIK NR

1. Miejscowość

2. Obiekt (nazwa jak w karcie)

3. Zawartość wkładki (nazwa obiektu lub materiału uzupełniającego)  
fot.

DRWAŁEW

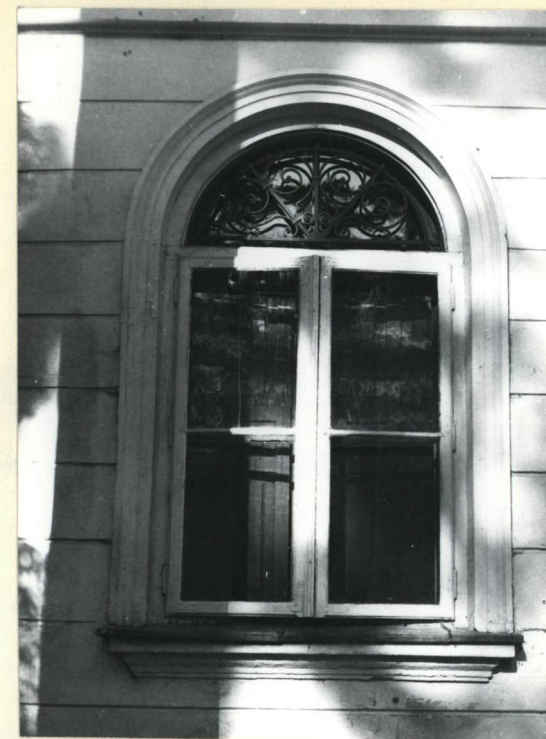
PAŁAC



okno elewacji bocznej



piec kaflowy w hallu



okno elewacji frontowej



aleja dojazdowa

Wkładkę założył: J. Studziński XI 89  
(imię, nazwisko, data)

Miejsce przechowywania negatywów: BDZ Radom

OZ Graf. Z.P. Ostróda zam. 699 nakł. 21.600

Z 1978 r.





fragment parku



fragment parku



fragment parku



aleja dojazdowa od zach.



fragment parku



1. Miejscowość	2. Obiekt (nazwa jak w karcie)	3. Zawartość wkładki (nazwa obiektu lub materiału uzupełniającego)
DRWALEW	P A Ł A C	

c.d. 12. W oficynach mieści się przedszkole i stołówka pracownicza.  
Autor projektu nieznany, jakkolwiek przypisywany Franciszkowi Lessłowi. Styl klasycyzm.

c.d. 13. Elewacje: Elewacja frontowa 9-osiowa, w tym trójosiowa część środkowa poprzedzona portykiem, w parterze boniowana. Jońskie kolumny podpierają trójkątny szczyt, z kartuszami herbowymi – Jelita oraz drugi słabo czytelny w polu tympanonu. Dolną kondygnację od górnej oddziela szeroki pas ujęty gzymsami międzykondygnacyjowymi. Elewacja tylna 11-osiowa /niesymetryczne rozstawienie osi w częściach bocznych 3 – płn., 1 – pd./ z 3-ociową częścią środkową poprzedzoną półkolistym tarasem. Również boniowana w parterze, gładka na piętrze. Okna w parterze z gzymsami nadokiennymi, pod którymi płyciny. Elewacja boczna pd. z przybudówką bez podziałów, boniowana w dolnej części. Elewacja boczna płn. przesłonięta dwuosiową – parterową oficyną o analogicznych cechach stylowych jak korpus główny. Elewacje obiega nieznacznie wyładowany, uskokowy gzyms koronujący oraz międzykondygnacyjny.

Wnętrze: Układ wewnątrz dwutraktowy. Na osi prostokątna sień, za którą salon o ściętych narożach. W płn.wsch.narpźniku pałacu zabiegowa klatka schodowa prowadząca na piętro. W sieni do wysokości ok. 1,3 m płycinowa boazeria. Na suficie salonu i w przylegających doń pomieszczeń geometryczna dekoracja sztukatorska. Ściany rozcłonkowane z tokańskimi pilastrami. W sieni bogato zdobiony ceramicznymi kaflami piec. Komunikacja we wnętrzu amfiladowa. Obiekt dostępny ze wszystkich stron.

Instalacja: Elektryczna: podtynkowa. Wod.kan. Telefon. Ogniowa: paleniska z żelaznym blatem kuchennym, piece kaflowe oraz akumulacyjne.

Wkładkę założył: J.Studziński XI 89  
(imię, nazwisko, data)

Miejsce przechowywania negatywów: Radom PDZ



