

w miejscowości Mikorzyn.  
OŚRODEK DOKUMENTACJI  
ZABYTEKÓW W WARSZAWIE  
KARTA EWIDENCYJNA  
ZABYTEKÓW  
ARCHITEKTURY I  
URBANISTYKI

A Nr B C D E F G H I J K L Ł M N O P R S T U V W X Y Z

1.Obiekt

SZPITAL św. ALEKSANDRA

3.Miejscowość

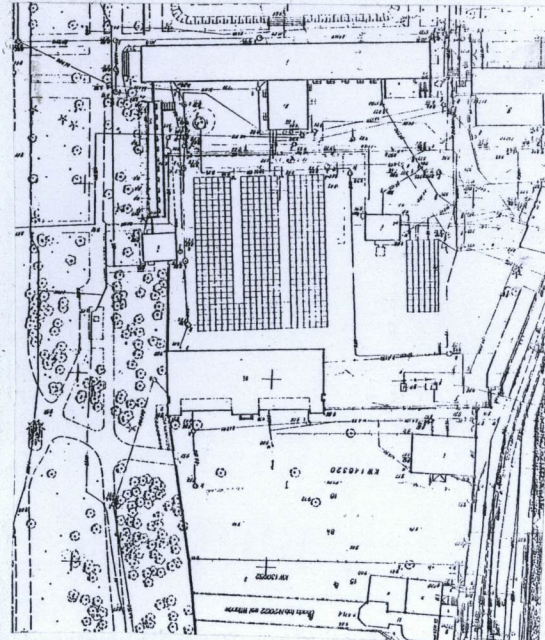
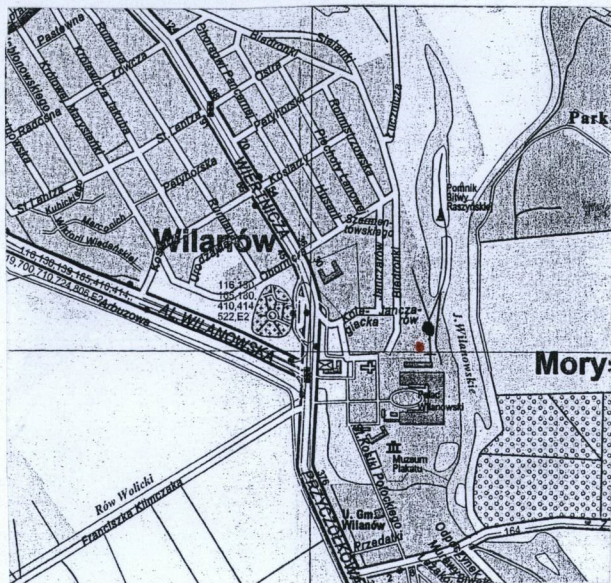
WARSZAWA

2.Czas powstania

1845-1847



Elewacja frontowa  
(półn.)



Plan sytuacyjny

Skala 1 : 2000

Plan orientacyjny

skala 1: 26 000

4.Adres

ul. Biedronki 6  
nr ewid. działki 16 obręb 1-05-53  
KW [REDACTED]

5.Przynależność administracyjna  
województwo mazowieckie  
pow. Warszawa  
dzielnica Wilanów

6.Poprzednie nazwy miejscowości

8.Właściciel i jego adres



9.Użytkownik i jego adres

j.w.

10. Rejestr zabytków

nr 639/21



## 12. Autorzy, historia obiektu, określenie stylu

Szpital św. Aleksandra powstał w latach 1845-47, według projektu Henryka Marconiego. Trzon późniejszego szpitala stanowiła XVIII-wieczna oficyna ogrodnicza, która na początku XIX wieku została zaadaptowana przez Aleksandra Potockiego na budynek mieszkalny. Budynek ten był zwrócony elewacją frontową (połud.) w stronę pałacu wilanowskiego, natomiast w tylnej części działki urządzono ogród kwaterowy. Oficyna wraz z sąsiednią oranżerią i ogrodem przypałacowym stanowiła jednolity układ kompozycyjny w zach. części założenia rezydencjonalnego.

Przekształcenie budynku dokonane przez Henryka Marconiego polegało na rozbudowie korpusu w kierunku wsch. – zach. i zamknięciu jego skrajnych części ryzalitami alkierzowymi oraz na podwyższeniu go o jedną kondygnację. Elewację frontową dawnej oficyny przekomponowano na elewację tylną, natomiast tylną na frontową. W budynku tym Aleksander Potocki otworzył szpital i ochronkę dla ludności zamieszkującej jego dobra. Szpital funkcjonował do 1864 r., a potem urządzono w nim mieszkania dla oficjalistów pałacowych.

W latach 1918-45 ponownie pełnił funkcję ochronki dla dzieci.

W 1945 r. został przejęty przez Skarb Państwa i przekazany w zarząd AGRIL, następnie PGR i SGGW. W 1960 r. dysponowało nim Muzeum Narodowe w Warszawie, a w 1964 r. - P.P. „Desa”.

W 1995 r. budynek został przejęty od Gminy Wilanów przez dawnych właścicieli dóbr wilanowskich i ich spadkobierców, tj. Annę Helenę Branicką –Wolską, Joannę Marię de Virion, Andrzeja de Virion, Ewę Marię Nowicką-Witkowską, Marię Irenę Rybińską i Adama Krzysztofa Rybińskiego, którzy w dniu 10.04.1996 r. sprzedali obiekt „EUROLINE” Sp. z o.o.. Od dnia 4.04.2003 r. jego właścicielem jest [REDAKTOWANE]. W 2005 r. rozpoczął się generalny remont budynku z adaptacją na budynek mieszkalny.

Budynek wzniesiono w stylu klasycystycznym. Obecnie prowadzony remont zabytku, polegający m.in. na istotnym przekształceniu elewacji frontowej spowodował, znaczną utratę jego wartości zabytkowych.

## 13. Opis (sytuacja, materiał i konstrukcja, rzut, bryła, elewacja, wnętrza, wyposażenie, instalacje)

### SYTUACJA

Szpital wchodzi w skład zespołu rezydencjonalnego w Wilanowie. Usytuowany jest na jego obrzeżu, w półn. części. Od połud. sąsiaduje z Oranżerią, od półn.-zach. z Domem Doktora, od połud.-zach. z Domem Ogrodnika, a od strony wsch. z parkiem angielskim. Frontem zwrócony w stronę półn. Działka od strony wsch., półn. ogrodzona metalowym płotem, od zach. murem, otynkowanym ogrodzeniem.

### KONSTRUKCJA I MATERIAŁ

**Fundamenty** – murowane z cegły ceramicznej pełnej.

**Ściany konstrukcyjne i działowe** – murowane z cegły ceramicznej pełnej na zaprawie wapiennej.

**Sklepienia** – nad piwnicą kolebkowe o łuku odcinkowym oparte na murze.

**Stropy** – typu Kleina, w miejsce drewnianych belkowych.

**Wieżba dachowa** – oryginalna wieżba dachowa całkowicie wymieniona; obecna drewniana, płatwiowa z jętkami i zastrzałami.

**Pokrycie dachowe** – dachówka ceramiczna karpiówka w łuskę.

**Klatki schodowe** – główna na osi głównej budynku, w trakcie tylnym (północnym).

**Schody** – główne: dwubiegowe, łamane, w konstrukcji wspornikowej, oparte na murze. Stopnie z piaskowca, na którym wylewka betonowa. Policzki stopni dekorowane pionowymi nacięciami. Balustrada żeliwna. Schody do piwnicy murowane z cegły ceramicznej pełnej, zalane wylewką betonową, jednobiegowe. Pierwotnie schody zewnętrzne znajdowały się we wsch. ścianie wsch. alkierza i w zach. ścianie alkierza zach., obecnie rozebrane. Planuje się wewnętrzne schody w alkierzu wsch.

**Stolarka okienna i drzwiowa** zdemontowana (wcześniej stolarka okienna polska). Okna 2-dzielne, z nadświetleniem. Przed remontem drzwi drewniane, 1- i 2- skrzydłowe, płycinowe.

**Posadzki, podłogi** – brak. Przed remontem podłogi deskowe.

### RZUT

Budynek na rzucie wydłużonego prostokąta. W elewacji frontowej ryzality wypukłe: boczne na osiach zewnętrznych od wsch. i zach. oraz centralny na osiach 8-, 9- i 10-ej. Ryzality na rzutach prostokątów. Dawny układ wnętrza parteru – 2-traktowy, z korytarzem biegnącym na całej długości (na linii wsch.-zach.), po którego obu stronach pomieszczenia. Na osi środkowej (5-ej) w trakcie frontowym - wejście, w trakcie tylnym – klatka schodowa do piwnicy i na piętro. Układ wnętrza piętra: 1 - traktowy, z korytarzem na całej długości. Zgodnie z projektem budowlanym zachowany zostanie 2-traktowy układ wnętrza.

### BRYŁA:

Bryła rozczłonkowana. Przed remontem składała się z 2-kondygnacyjnej części głównej nakrytej własnym dachem dwuspadowym. Bryła oryginalnego budynku korpusu w części frontowej była zróżnicowana: 2-kondygnacyjne ryzality boczne i ryzalit środkowy flankowały parterową część rozpiętą między nimi z obydwu stron. Każdą z tych części nakrywał osobny dach: ryzality boczne – dach namiotowy, ryzalit środkowy – dach dwuspadowy, a część między ryzalitami – daszki pulpitarne. W wyniku remontu zlikwidowano daszki pulpitarne nad częściami pomiędzy ryzalitami. Część ta została podwyższona do wysokości gzymsu budynku głównego i przepruta otworami okiennymi zamkniętymi półkoliście i nakryta wspólnym, czterospadowym dachem. W połaciach dachu okna powiekowe. Formy dachów nad ryzalitami pozostały niezmienione.



4. Kubatura  około 4500 m <sup>3</sup>	15. Powierzchnia użytkowa  1034, 98 m <sup>2</sup>	16. Przeznaczenie pierwotne  budynek użyteczności publicznej	17. Użytkowanie obecne  mieszkalne (po remoncie)
18. Prace budowlane i konserwatorskie, ich przebieg i dokumentacja (po 1945 r.)  Inwestor uzyskał pozwolenie Mazowieckiego Wojewódzkiego Konserwatora Zabytków (decyzja z dnia 7.10.2003 r.) na prowadzenie robót budowlanych i prac konserwatorskich przy zabytku. Remont obejmuje: rozbiorę stropów, więźby dachowej i części murów (gzymsy, opaski), podbicie części ścian piwnicy, założenie żelbetowej opaski wzmacniającej ścianę środkową wzdłuż ścian piwnicy i żelbetowego wieńca związanego mury ponad piętrem, całkowitą wymianę stropów i więźby dachowej wraz z pokryciem dachowym i zastąpieniem ich nową, wybudowanie nowych schodów w alkierzu wschodnim i na poddaszu, założenie zewnętrznej żelbetowej opaski wzmacniająco-uszczelniającej mury obwodowe, zastosowanie zachowanych fragmentów detali wystroju elewacji (gzymsy, opaski, pilastry, cokół). Ponadto w elewacji frontowej i tylnej otwory okienne zamieniono na porte – fenetre oraz zaprojektowało łuki nad parterem elewacji frontowej.		19. Stan zachowania (fundamenty, ściany zewnętrzne, ściany wewnętrzne, sklepienia, stropy, konstrukcje dachowe, pokrycie dachu, wyposażenie i instalacje)  Budynek w trakcie remontu, którego zakończenie przewiduje się na koniec 2008 r.	
		20. Najpilniejsze postulaty konserwatorskie	



21. Akta archiwalne i źródła ikonograficzne (rodzaj, numer i miejsce przechowania)  
KH Dobra Ziemske Wilanów  
KW 146320

23. Uwagi różne

24. Opracowanie karty ewidencyjnej

tekst imię, Iwona Sygowska X 2005

plany, rysunki – T. Wośko, 1961, oprac. – Iwona Sygowska X 2005

zdjęcia fotogr. Iwona Sygowska X 2005

miejsce przechowywania negatywów rysunki i fotografie w wersji elektronicznej w posiadaniu Stołecznego Konserwatora Zabytków w Warszawie

KARTA PO WYPEŁNIENIU PODLEGA OCHRONIE NA PODSTAWIE  
PRZEPISÓW PRAWA AUTORSKIEGO

22. Bibliografia  
Fijałkowski W., Szpital św. Aleksandra. Studium historyczno-konserwatorskie, Warszawa 1986

26. Adnotacje o inspekcjach, informacje o zmianach (daty, imiona i nazwiska wypełniaj

23. Źródła ikonograficzne i fotograficzne (rodzaj i miejsce przechowywania, sygnatury)

27. Załączniki



**WKŁADKA DO KARTY EWIDENCYJNEJ ZABYTKÓW ARCHITEKTURY I BUDOWNICTWA ZAŁĄCZNIK NR 1**

1.Miejscowość WARSZAWA	5.Obiekt (nazwa jak w karcie)	6.Zawartość wkładki (nazwa materiału uzupełniającego)
2.Dzielnica Wilanów	SZPITAL św. ALEKSANDRA - MORYSIN	Ciąg dalszy punktu 13
3.Powiat warszawski		
4.Województwo mazowieckie		

**ELEWACJE**

Frontowa (półn.) – symetryczna, w części głównej 9-osiowa, ryzalit środkowy 3-osiowy, ryzality boczne – 1-osiowe. Wejście umieszczone na głównej osi budynku. Zaakcentowane portykiem o podwójnych kolumnach tokańskich, na których spoczywa fryz dekorowany tryglifami, stanowiący oparcie dla niewielkiego tympanonu. Okna znajdujące się po obydwu stronach wejścia, zamknięte prosto. Na piętrze, nad wejściem, płycina zamknięta łukiem pełnym, na której wyryty napis fundacyjny. Nad napisem, pod łukiem – herb Potockich. Otwory okienne po obydwu stronach tej płyciny również zamknięte łukiem pełnym. Kolumny, fryz, tympanon oraz płycina nad wejściem wykonane z piaskowca. Oś środkowa dodatkowo zaakcentowana oculusem umieszczonym w tympanonie wieńczącym ryzalit środkowy. Pozostałe okna zamknięte prosto, w opaskach wykonanych w tynku. Elewacje boczne: wsch. - 5-osiowa (okna), zach. – 6-osiowa (okna). Elewacja tylna 13-osiowa (okna). Okna elewacji bocznych i tylnej zamknięte prosto, w opaskach.

**WNĘTRZA**

Brak wyposażenia.

**INSTALACJE, IZOLACJE**

Izolacja pozioma i pionowa. W projekcie instalacje: elektryczna, wodno-kanalizacyjna, przeciwpożarowa, odgromowa. Izolacja pionowa i pozioma.

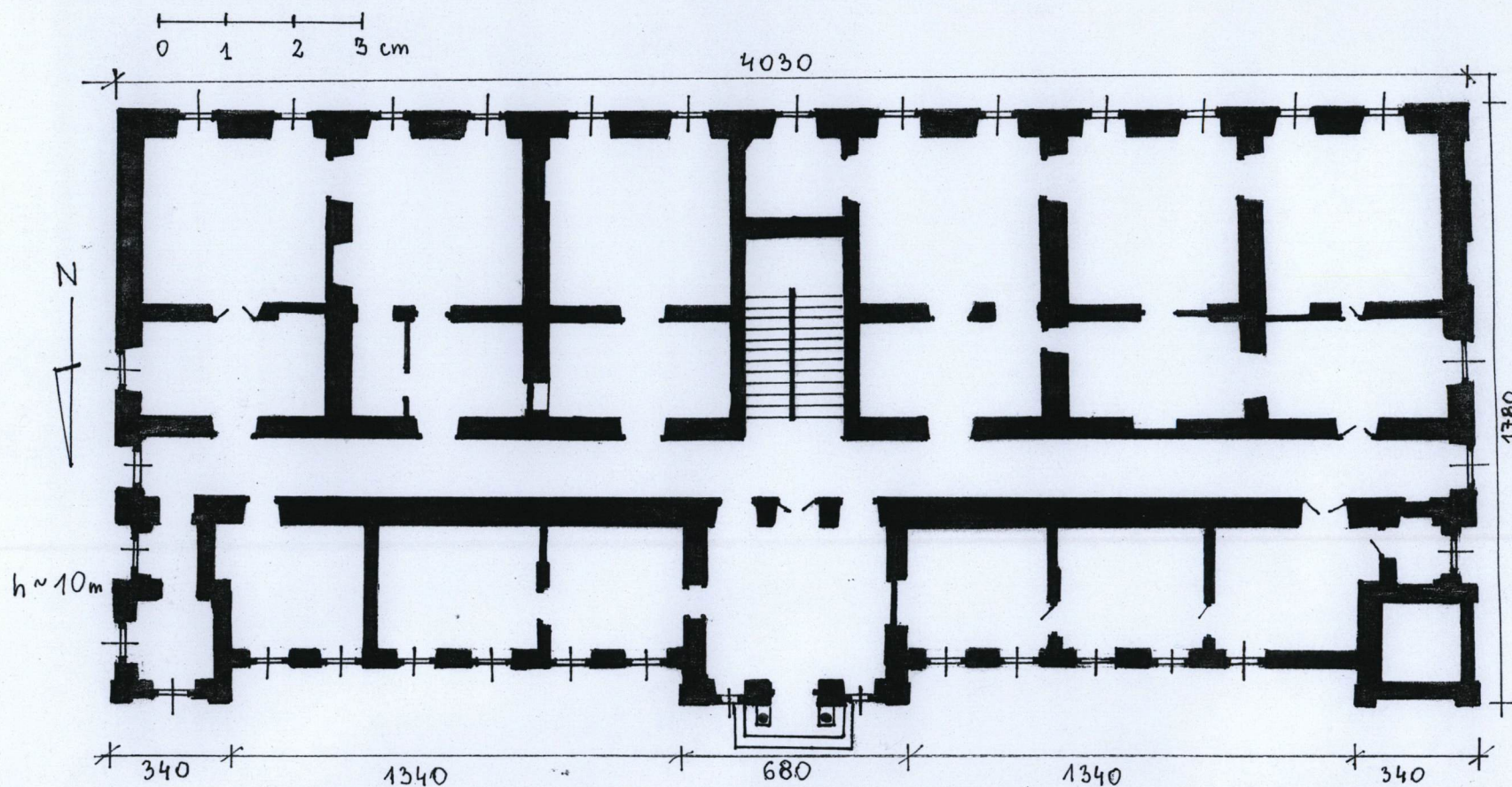
Wkładkę założył      Iwona Sygowska      X 2005-



1. Miejscowość WARSZAWA  
2. Dzielnica WILANÓW  
3. Powiat warszawski  
4. Województwo mazowieckie

5. Obiekt  
SZPITAL ŚW. ALEKSANDRA,  
ul. Biedronki 6

6. Zawartość wkładki (nazwa materiału uzupełniającego)  
rzut przyziemia – przed remontem  
skala 1: 200





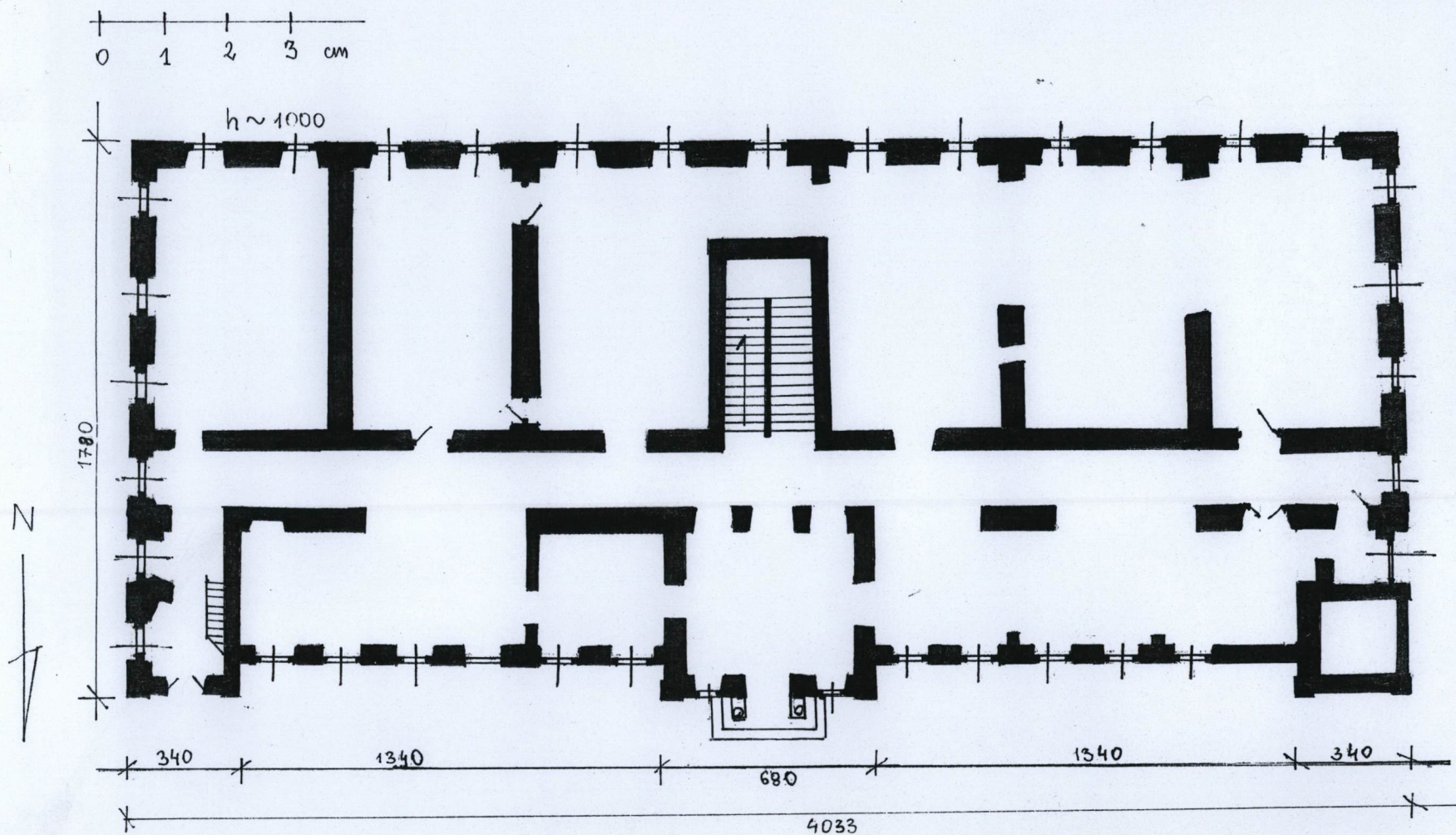
1. Miejsowość WARSZAWA  
2. Dzielnica WILANÓW  
3. Powiat warszawski  
4. Województwo mazowieckie

5. Obiekt

SZPITAL ŚW. ALEKSANDRA,  
ul. Biedronki 6

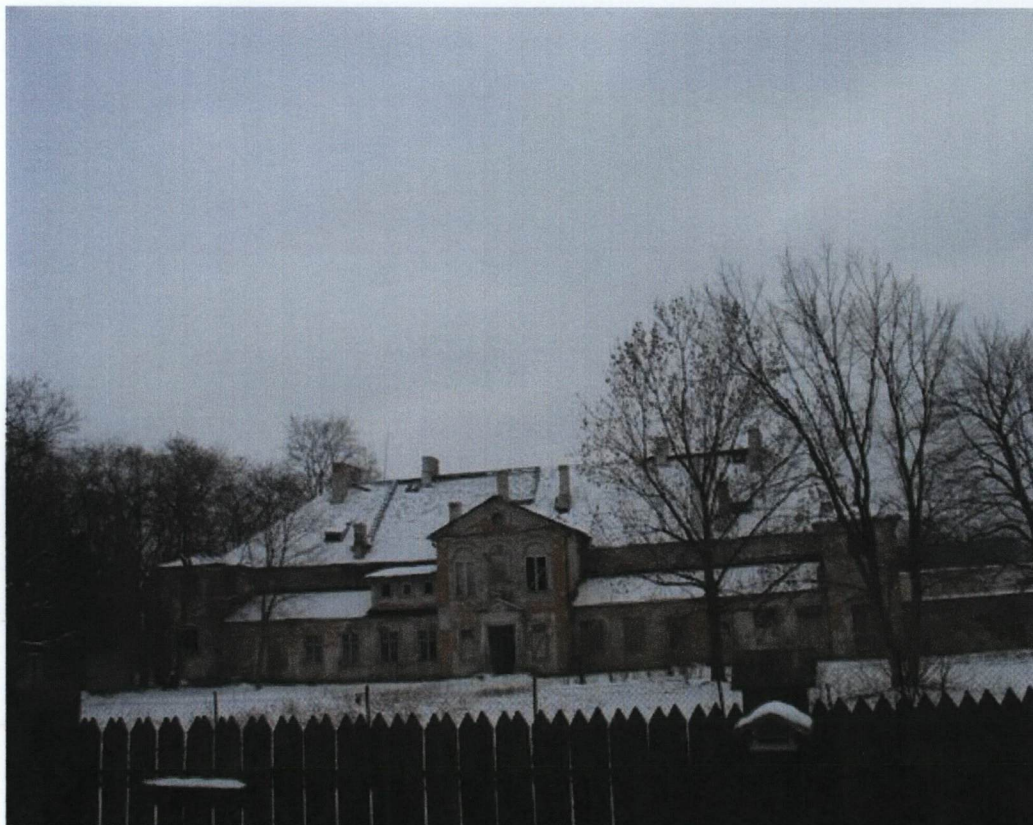
6. Zawartość wkładki (nazwa materiału uzupełniającego)

rzut przyziemia – realizowany projekt  
skala 1: 200





1.Miejscowość WARSZAWA 2.Dzielnica WILANÓW 3.Powiat warszawski 4.Województwo mazowieckie	5.Obiekt  SZPITAL ŚW. ALEKSANDRA, ul. Biedronki 6	6.Zawartość wkładki  FOTOGRAFIE 1
---	---	---



Elewacja frontowa (póln.) – stan przed remontem



Elewacja frontowa (póln.) część centralna – stan przed remontem

Wkładkę założył : Iwona Sygowska III 2004

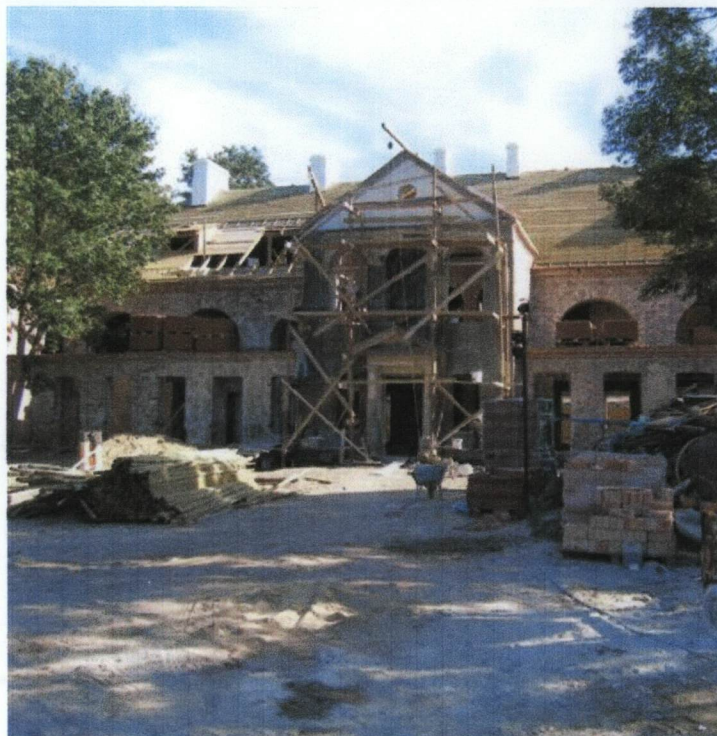


**WKŁADKA DO KARTY EWIDENCYJNEJ ZABYTKÓW ARCHITEKTURY I BUDOWNICTWA ZAŁĄCZNIK NR 5**

1.Miejscowość WARSZAWA  
2.Dzielnica WILANÓW  
3.Powiat warszawski  
4.Województwo mazowieckie

5.Obiekt  
SZPITAL ŚW. ALEKSANDRA,  
Ul. Biedronki 6

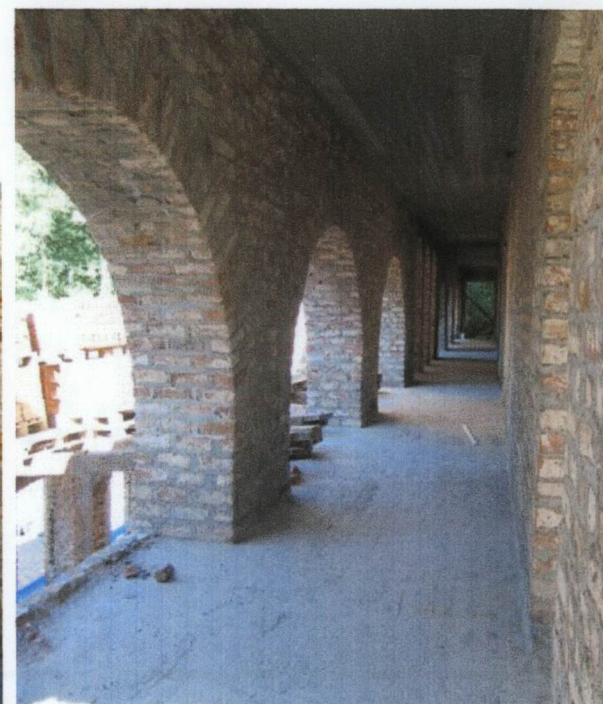
6.Zawartość wkładki  
FOTOGRAFIE 2



Elewacja frontowa – widok obecny



Elewacja frontowa – ryzalit centralny



Elewacja frontowa – nowa ściana

Wkładkę założył

Iwona Sygowska X 2005



# WKŁADKA DO KARTY EWIDENCYJNEJ ZABYTKÓW ARCHITEKTURY I BUDOWNICTWA ZAŁĄCZNIK NR 6

1.Miejscowość WARSZAWA  
2.Dzielnica WILANÓW  
3.Powiat warszawski  
4.Województwo mazowieckie

5.Obiekt

SZPITAL ŚW. ALEKSANDRA,  
Ul. Biedronki 6

6.Zawartość wkładki (nazwa materiału uzupełniającego)

fotografie 4



Widok od frontu (półn.) - detal

Widok od frontu (półn.) - detal

Wnętrze – wejście na klatkę schodową



WKŁADKA DO KARTY EWIDENCYJNEJ ZABYTKÓW ARCHITEKTURY I BUDOWNICTWA ZAŁĄCZNIK NR 4

1.Miejscowość WARSZAWA 2.Dzielnica WILANÓW 3.Powiat warszawski 4.Województwo mazowieckie	5.Obiekt SZPITAL ŚW. ALEKSANDRA, Ul. Biedronki 6	6.Zawartość wkładki (nazwa materiału uzupełniającego) fotografie 5
---	--	---



Wnętrze – zejście do piwnicy



Ściana wsch. – widoczny łuk



Ściana półn.- zamurowane przejście



1.Miejscowość WARSZAWA 2.Dzielnica WILANÓW 3.Powiat warszawski 4.Województwo mazowieckie	5.Obiekt  SZPITAL ŚW. ALEKSANDRA, Ul. Biedronki 6	6.Zawartość wkładki (nazwa materiału uzupełniającego)  fotografie 6
---	--	---



Elewacja frontowa – napis fundacyjny



Wnętrze – zachowane drzwi do piwnicy



Zdemontowana stolarka drzwiowa

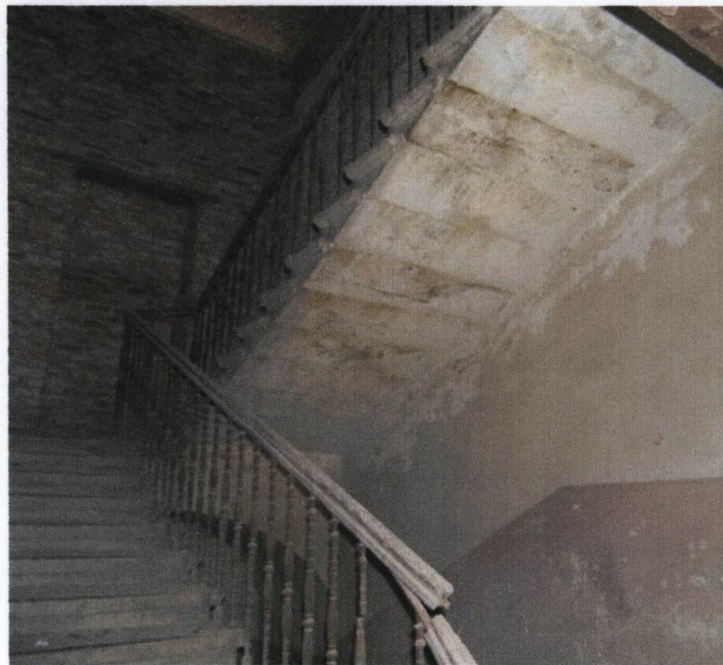


**WKŁADKA DO KARTY EWIDENCYJNEJ ZABYTKÓW ARCHITEKTURY I BUDOWNICTWA ZAŁĄCZNIK NR 9**

1.Miejscowość WARSZAWA 2.Dzielnica WILANÓW 3.Powiat warszawski 4.Województwo mazowieckie	5.Obiekt (nazwa jak w karcie)  SZPITAK ŚW. ALEKSANDRA, Ul. Biedronki 6	6.Zawartość wkładki (nazwa materiału uzupełniającego)  FOTOGRAFIE 3
---	---	---



Wejście na klatkę schodową



Klatka schodowa



Piwnice pod częścią środkową

Wkładkę założył

Iwona Sygowska X 2005



1.Miejscowość WARSZAWA 2.Dzielnica WILANÓW 3.Powiat warszawski 4.Województwo mazowieckie	5.Obiekt	6.Zawartość wkładki (nazwa materiału uzupełniającego) fotografie 8
---	----------	---



Widok od frontu (część półn.-zach.)



Elewacja frontowa – górna część



Wnętrze – nowa część



**WKŁADKA DO KARTY EWIDENCYJNEJ ZABYTKÓW ARCHITEKTURY I BUDOWNICTWA ZAŁĄCZNIK NR 9b**

1.Miejscowość WARSZAWA 2.Dzielnica WILANÓW 3.Powiat warszawski 4.Województwo mazowieckie	5.Obiekt  SZPITAL ŚW. ALEKSANDRA Ul. Biedronki 6	6.Zawartość wkładki (nazwa materiału uzupełniającego)  fotografie 9
---	---	---



Wnętrze – hall – gurdy sklepień piwnicy



Wnętrze – nowe stropy



Wnętrze – ściana działowa w trakcie tylnym



WKŁADKA DO KARTY EWIDENCYJNEJ ZABYTKÓW ARCHITEKTURY I BUDOWNICTWA ZAŁĄCZNIK NR 90

1.Miejscowość WARSZAWA 2.Dzielnica WILANÓW 3.Powiat warszawski 4.Województwo mazowieckie	5.Obiekt SZPITAL ŚW. ALEKSANDRA Ul. Biedronki 6	Fotografie9
---	---	-------------



Zdemontowana stolarka okienna i drzwiowa



Zdemontowana stolarka drzwiowa



Wnętrze – ściana działowa w trakcie tylnym

Wkładkę założył

Iwona Sygowska X 2005



# WKŁADKA DO KARTY EWIDENCYJNEJ ZABYTKÓW ARCHITEKTURY I BUDOWNICTWA ZAŁĄCZNIK NR 10

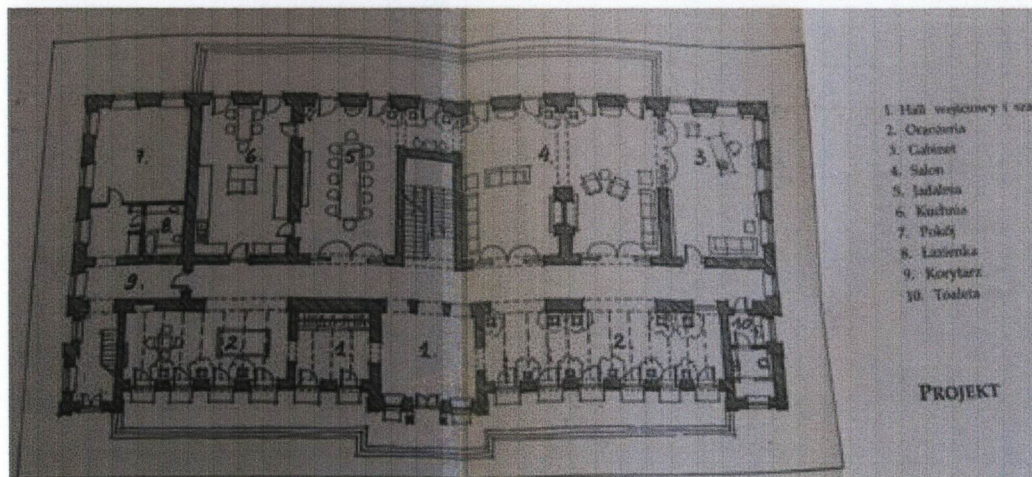
1.Miejscowość WARSZAWA  
2.Dzielnica WILANÓW  
3.Powiat warszawski  
4.Województwo mazowieckie

5.Obiekt

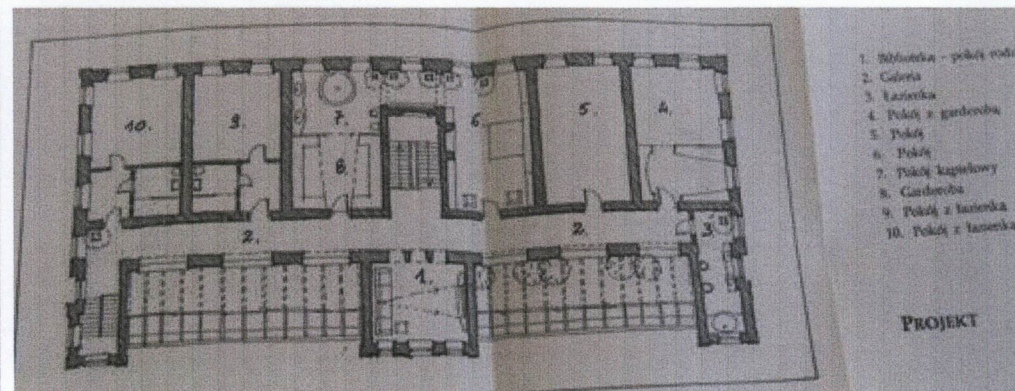
SZPITAL ŚW. ALEKSANDRA, ul. Biedronki 6

6.Zawartość wkładki

projekt przebudowy



Projekt przebudowy - rzut parteru



Projekt przebudowy - rzut piętra

Wkładkę założył

Iwona Sygowska X 2005

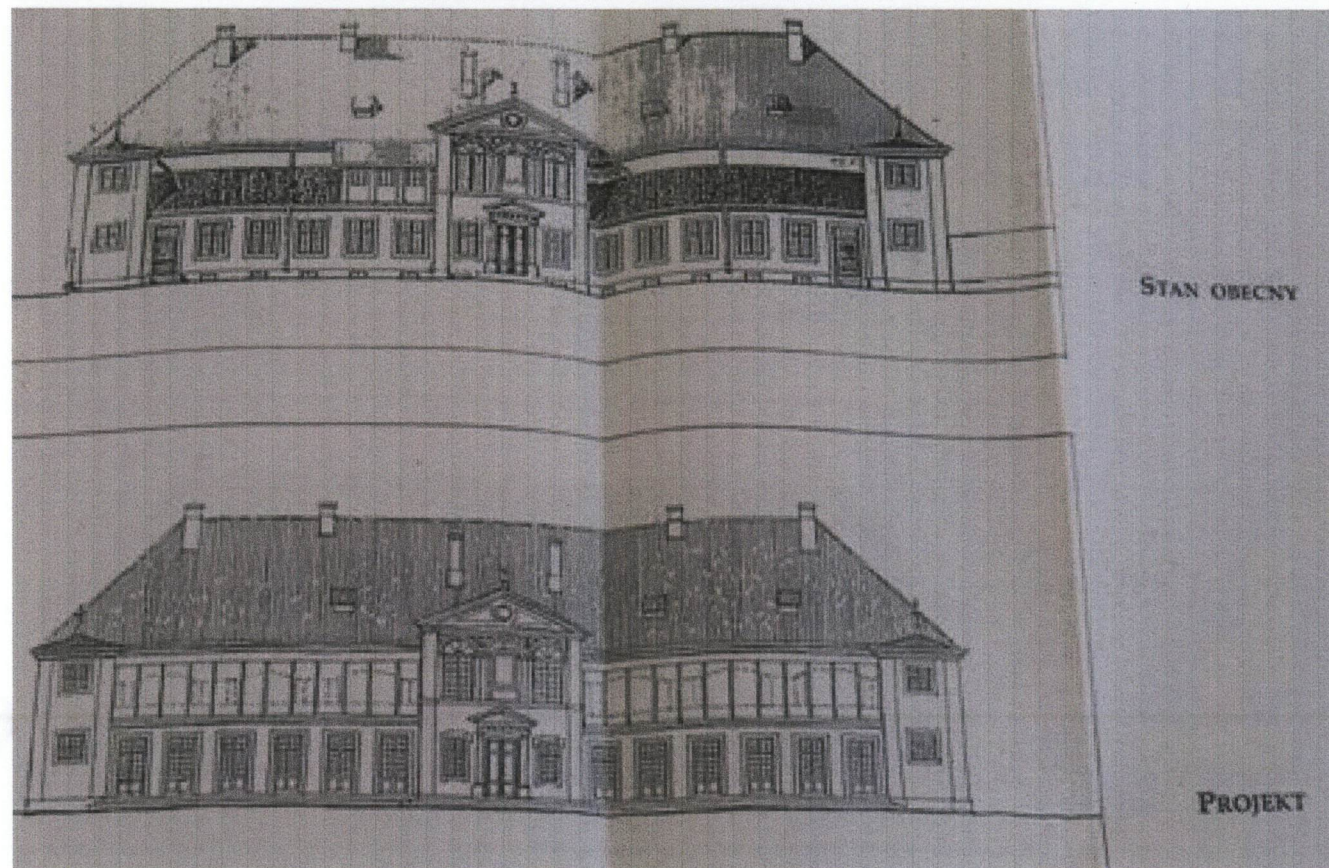


# WKŁADKA DO KARTY EWIDENCYJNEJ ZABYTKÓW ARCHITEKTURY I BUDOWNICTWA ZAŁĄCZNIK NR 11

1.Miejscowość WARSZAWA  
2.Dzielnica WILANÓW  
3.Powiat warszawski  
4.Województwo mazowieckie

5.Obiekt  
SZPITAL ŚW. ALEKSANDRA, ul. Biedronki 6

6.Zawartość wkładki  
projekt przebudowy

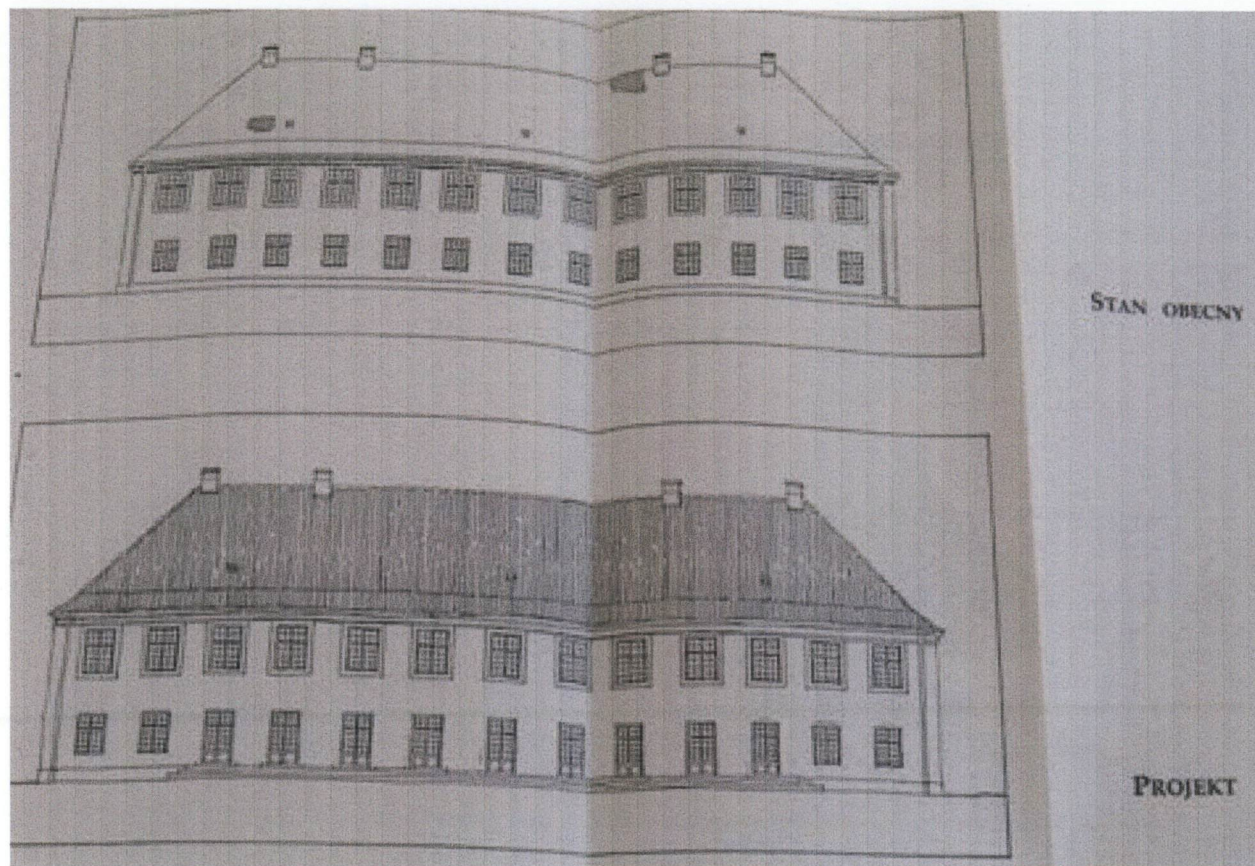


Projekt przebudowy – elewacja północna (frontowa)

Wkładkę założył : Iwona Sygowska X 2005



1.Miejscowość WARSZAWA 2.Dzielnica WILANÓW 3.Powiat warszawski 4.Województwo mazowieckie	5.Obiekt SZPITAL ŚW. ALEKSANDRA – UL. Biedronki 6	6.Zawartość wkładki  Projekt przebudowy
---	---	---



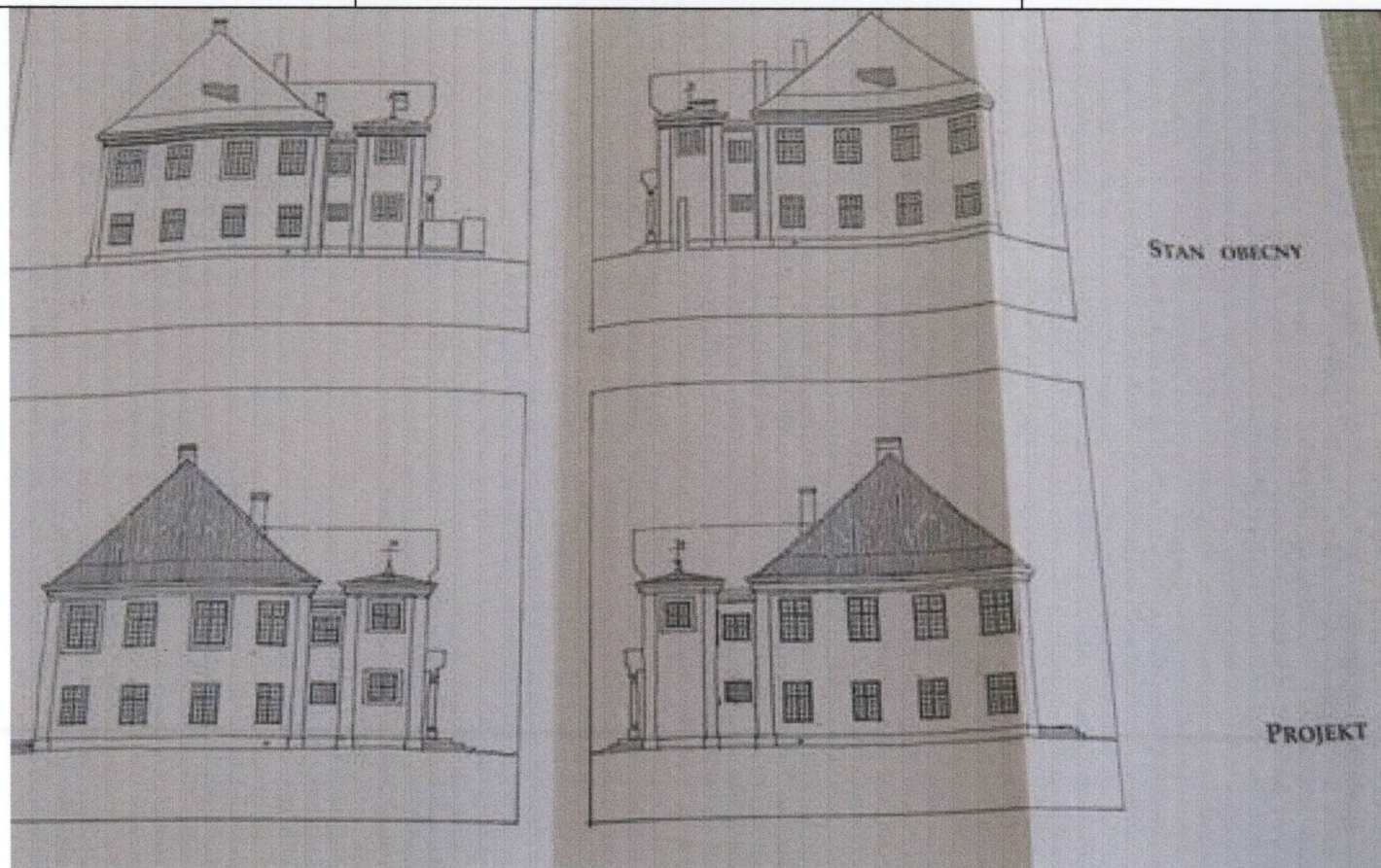
Projekt przebudowy – elewacja południowa

Wkładkę założył : Iwona Sygowska X 2005 r.



WKŁADKA DO KARTY EWIDENCYJNEJ ZABYTKÓW ARCHITEKTURY I BUDOWNICTWA ZAŁĄCZNIK NR 13

1.Miejscowość WARSZAWA 2.Dzielnica WILANÓW 3.Powiat warszawski 4.Województwo mazowieckie	5.Obiekt  SZPITAL ŚW. ALEKSANDRA, ul. Biedronki 6	6.Zawartość wkładki  projekt przebudowy
---	---	---



Projekt przebudowy – elewacje boczne

Wkładkę założył

Iwona Sygowska X 2005