

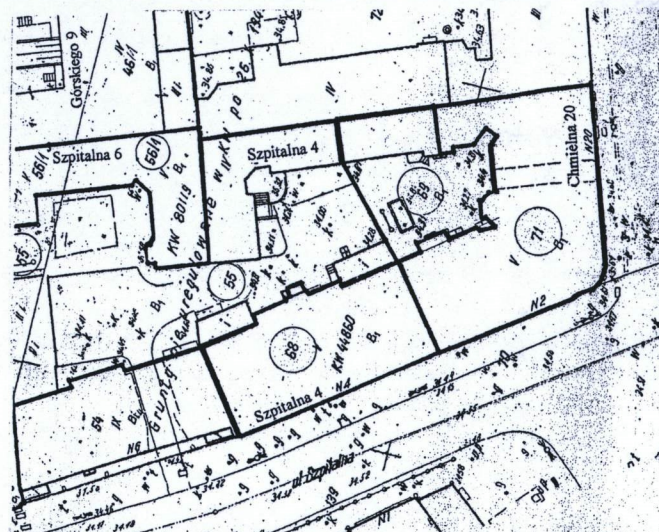
A B C D E F G H I J K L Ł M N O P R S T U V W X Y Z Nr 105

1.Obiekt

KAMIENICA ELENEORY WHITEHEAD

2.Czas powstania
1937 r.

3.Miejscowość
WARSZAWA



Plan sytuacyjny skala 1 : 2000

4.Adres:

00-031 Warszawa
ul. Szpitalna 4
nr działki 68 (kamienica) i 55 (oficyna) obr. 5-03-11
KW [redacted]

5.Przynależność administracyjna
województwo: mazowieckie
powiat: Warszawa
dzielnica: Śródmieście

6.Poprzednie nazwy miejscowości

7. Przynależność administracyjna przed 1.IV.1975

województwo warszawskie
powiat: Warszawa

8.Właściciel i jego adres

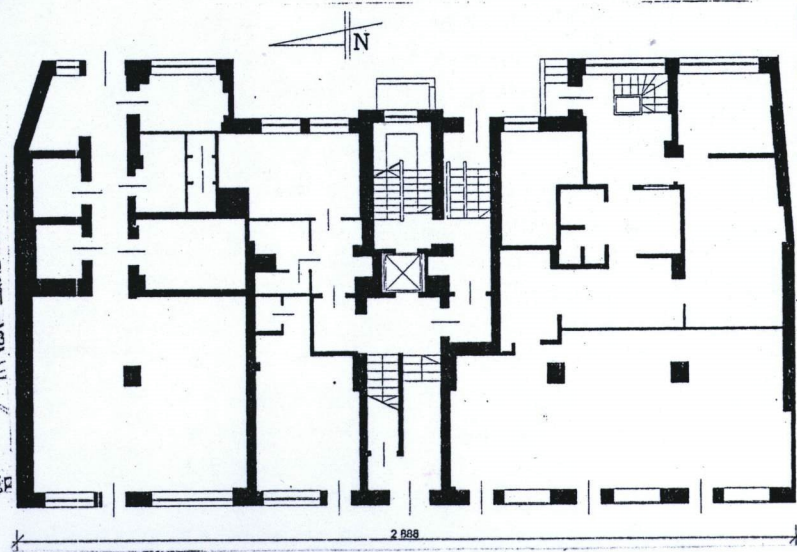
Wspólnota Mieszkaniowa przy ul. Szpitalnej 4
00- 031 Warszawa

9.Użytkownik i jego adres
j.w.

10. Rejestr zabytków



Plan orientacyjny skala 1: 20 000



12. Autorzy, historia obiektu, określenie stylu

Przed 1876 r. nieruchomość przy ul. Szpitalnej 4 stanowiła część wspólną z nieruchomością sąsiednią (ob. Szpitalna 2) i była własnością Franza Helera i Władysława Czosnowskiego. W 1876 r. parcelę przy ul. Szpitalnej 4 nabyli Karol Bozdaszewski, Jadwiga Balińska i Maria Dunin. W 1901 r. przeszła na rzecz Marii z Balińskich i Józefa Hahna, którzy w 1914 sprzedali ją rodzinie Pakulnickich. Od nich, w 1932 r. nieruchomość nabyła Eleonora Whitehead, córka Emila Wedla, a po sprzedaży części nieruchomości Franciszkowi Whitehead, stanowiła ich współwłasność. Nieruchomość w 1974 r. przeszła na rzecz Skarbu Państwa.

Inicjatorami budowy kamienicy byli jej ostatni właściciele, a autorem projektu arch. Zdzisław Mączyński. Kamienica powstała w 1937 r. jako przykład funkcjonalizmu, detal natomiast nosi cechy stylu art deco.

13. Opis

SYTUACJA

Kamienica usytuowana w centralnej części Śródmieścia, po zach. stronie ul. Szpitalnej, w bloku zabudowy zwartej wytyczonej pomiędzy ul. Górskiego (od połud.), ul. Chmielną (od półn.) i ul. Nowy Świat (od zach.). Działka na rzucie nieregularnego czworoboku. W jej frontowej części znajduje się kamienica, a w tylnej oficyna, nie połączona z kamienicą. Oficyna, składająca się z dwóch skrzydeł połączonych łącznikiem, przylega bezpośrednio do oficyn położonych przy ul. Szpitalnej 6 (od półn.) i ul. Chmielnej 18 (od wsch.). Stanowi ona zamknięcie działki z tych dwóch stron, przy czym od strony wsch. na całej długości, zaś od strony półn. – w 2/3 jej szer. Od strony połud. działkę zamyka ogrodzenie z siatki metalowej. Wjazd na podwórze, wspólne z sąsiednią nieruchomością, przez przejazd bramny znajdujący się przy ul. Szpitalnej 6. Na działce, w narożu półn.-wsch. – pojedyncze drzewa i trawnik przed wejściem do oficyny. Kamienica dostępna od frontu i podwórza, oficyna z podwórza. Kamienica elewacją frontową zwrócona w stronę zach.

MATERIAŁ, KONSTRUKCJA, TECHNIKA

Fundamenty: kamienica i oficyna murowane z cegły.

Ściany: kamienica: fundamenty, ściany konstrukcyjne i działowe - murowane z cegły, tynkowane (tynki cementowo-wapienne, gładkie). Elewacja frontowa, do wys. ok. 2 m, oblicowana płytami z różowego granitu, powyżej – okładziną z piaskowca ryglowanego. Ściany głównej klatki schodowej do II piętra oblicowane marmurową okładziną w kolorze szarym, ściany przy wejściu w części frontowej i tylnej – obłożone cegłą glazurowaną w kolorze czarnym, w górnej partii przerwana wąskim pasem glazury w kolorze czerwonym. **Oficyna:** fundamenty, ściany konstrukcyjne i działowe - murowane z cegły, tynkowane (tynki cementowo-wapienne, gładkie). Cokół i wnęka, w której umieszczono drzwi wejściowe oblicowane ciemnobrązową cegłą glazurowaną, ściany wewnętrzne przy wejściu i przy zejściu do piwnicy – cegłą glazurowaną w kolorze czarnym u góry przerwana wąskim pasem glazury w kolorze czerwonym.

Stropy: kamienica i oficyna: nad piwnicą stropy Ackermannia, międzykondygnacyjne – żelbetowe.

Konstrukcja dachu : kamienica – drewniana, krokwiowa dwustolcowa; oficyna – drewniana, krokwiowo - kleszczowa.

Pokrycie dachu – kamienica i oficyna – papa termozgrzewalna; daszki nad witrynami i nad gzymsami podokiennymi w elewacji frontowej – blacha ocynkowana, na przybudówce na osi głównej w elewacji tylnej - papa.

Posadzki, podłogi: kamienica: w piwnicy wylewka cementowa, na podeście klatki schodowej do czwartej kondygnacji płyty marmurowe w kolorach beżowym i szarym oraz ciemnobrązowym i czarnym, układane w szachownicę, na ostatniej kondygnacji - płytki z lastriko w kolorze jasnobrązowym. Mieszkania: w korytarzach i pokojach parkiet układany w jodełkę, w kuchniach i sanitariatach posadzka ceramiczna. Na strychu podłoga drewniana, deskowa i wylewka cementowa. W sklepach oryginalna posadzka ceramiczna zachowana w części półn., w pozostałych – gres i oryginalna posadzka w kolorze beżowym (na zapleczu i w sanitariatach); w przybudówkach – gres.

Oficyna: w piwnicy wylewka cementowa, na podeście klatki schodowej płytki z lastriko w kolorze czarnym; w mieszkaniach: na korytarzach i w pokojach parkiet układany w jodełkę, w kuchniach i sanitariatach posadzka ceramiczna. Na strychu wylewka cementowa.

14. Kubatura	15. Powierzchnia użytkowa	16. Przeznaczenie pierwotne	17. Użytkowanie obecne
kamienica - 8017 m ³ oficyna – 3098 m ³	kamienica - 1755, 59 m ² oficyna – 480 m ²	kamienica - handlowo-mieszkalne oficyna - mieszkalne	kamienica - handlowo-mieszkalne oficyna - mieszkalne
18. Prace budowlane i konserwatorskie, ich przebieg i dokumentacja (po 1945 r.) lata 90. XX w. – naprawa więźby dachowej		19. Stan zachowania (fundamenty, ściany zewnętrzne, ściany wewnętrzne, sklepienia, stropy, konstrukcje dachowe, pokrycie dachu, wyposażenie i instalacje) <i>Kamienica:</i> Fundamenty – dobry Ściany zewnętrzne – ubytki tynku w górnej części elewacji zach., zabrudzenia atmosferyczne; Ściany wewnętrzne – dobry Stropy, więźba dachowa i pokrycie dachowe – dobry <i>Oficyna:</i> Fundamenty – dobry Ściany zewnętrzne, wewnętrzne – dobry Stropy, więźba dachowa i pokrycie dachowe – dobry	
		20. Najpilniejsze postulaty konserwatorskie Kamienica – odnowienie elewacji frontowej i tylnej	

21. Akta archiwalne i źródła ikonograficzne (rodzaj, numer i miejsce przechowania)

HIP. Nr 1528 A

23. Uwagi różne

24. Opracowanie karty ewidencyjnej

tekst – Iwona Sygowska, październik 2006 r

plany, rysunki – A. Gorzelny, A. Tkaczyk, grudzień 2003 r., oprac. J. Grafowski, październik 2006 r.; oficyna – J. Grabowski, listopad 2006

zdjęcia fotogr. Iwona Sygowska, X, 2006 r

wersja elektroniczna przekazana Mazowieckiemu Wojewódzkiemu Konserwatorowi Zabytków
miejsce przechowywania negatywów

KARTA PO WYPEŁNIENIU PODLEGA OCHRONIE NA PODSTAWIE
PRZEPISÓW PRAWA AUTORSKIEGO

22. Bibliografia

Leśniakowska M., Architektura w Warszawie, Warszawa 2000

26. Adnotacje o inspekcjach, informacje o zmianach (daty, imiona i nazwiska wypełniaj

23. Źródła ikonograficzne i fotograficzne (rodzaj i miejsce przechowywania, sygnatury)

WKŁADKA DO KARTY EWIDENCYJNEJ ZABYTKÓW ARCHITEKTURY I BUDOWNICTWA ZAŁĄCZNIK NR 1

<p>1.Miejscowość: W A R S Z A W A 2.Dzielnica: ŚRÓDMIEŚCIE 3.Powiat: warszawski 4.Województwo mazowieckie</p>	<p>5.Obiekt (nazwa jak w karcie) KAMIENICA ELEONORY WHITEHEAD ul. SZPITALNA 4</p>	<p>6.Zawartość wkładki (nazwa materiału uzupełniającego) opis cd</p>
--	---	---

Schody: *kamienica:* zewnętrzne, w elewacji tylnej, przed przybudówką półn. i połud. - betonowe, jednobiegowe, stopnie betonowe (półn.) i wyłożone gresem (połud.). Wewnętrzne: w głównej klatce schodowej: żelbetowe, zabiegowe, stopnie i podstopnie z białego marmuru z szarymi żyłkami; obudowa żelbetowa obłożona płytami marmurowymi: cokół w kolorze czarnym, ścianki w brązowo-szarym, balustrada mosiężna. W klatce schodowej „kuchennej” w tylnej części budynku – żelbetowe, stopnie i podstopnie z lastriko, balustrada stalowa z elementów prefabrykowanych, poręcz stalowa. Do piwnicy z klatki schodowej – jednobiegowe, z lastriko; do piwnicy z przybudówki połud.- drewniane, jednobiegowe, stopnie i podstopnie drewniane; z przybudówki półn. – drewniane, jednobiegowe, *Oficina:* zewnętrzne – betonowe obłożone gresem; wewnętrzne – żelbetowe, jednobiegowe, zabiegowe, stopnie i podstopnie z lastriko, balustrada i pochwyty stalowe.

Stolarka drzwiowa:

Kamienica – oryginalne drzwi zewnętrzne i wewnętrzne zachowane w ok. 90 %. Drzwi wejściowe w elewacji frontowej oryginalne, metalowe, 2-skrzydłowe, niemal w całości przeszklone, dekorowane esowatymi prętami; w elewacji tylnej oryginalne, drewniane, 1-skrzydłowe, płycinowo-ramowe. W przybudówce półn. i połud. wtórne, metalowe, 1-skrzydłowe, pełne. Drzwi balkonowe oryginalne drewniane, 1-skrzydłowe, niemal w całości przeszklone. Drzwi wewnętrzne do mieszkań oryginalne, zachowane w całości: drewniane, 2-skrzydłowe, płycinowo-ramowe; drzwi w mieszkaniach oryginalne, zachowane w ok. 90%– drewniane, 1- i 2 – skrzydłowe, niemal w całości przeszklone, pełne lub wypełnione lustrem. *Okucia:* zawiasy żelazne, proste; gałki mosiężne. W drzwiach wewnętrznych – klamki mosiężne. *Oficina:* oryginalne drzwi zewnętrzne i wewnętrzne zachowane w ok. 90 %. Drzwi wejściowe w elewacji frontowej wtórne, drewniane, 2-skrzydłowe, płycinowo-ramowe, w górnej części przeszklone; ramowe; drzwi w mieszkaniach – drewniane, 1- i 2 – skrzydłowe, niemal w całości przeszklone lub pełne.

Stolarka okienna:

Kamienica: stolarka oryginalna, drewniana, skrzynkowa, zachowana w ok. 70 %; wtórna drewniana, okna zespolone, uchylne (ok. 5 %) i z PCV, zespolone, uchylne (ok. 25%). Okna oryginalne 3-dzielne, wtórne odtwarzającą formę i podziały oryginalnych. Okna w wykuszach 4-dzielne (w ścianie frontowej) i 1-dzielne (w ściankach bocznych). Okna we frontowej klatce schodowej – oryginalne, w mosiężnej ramie, podwójne, 1-dzielne, w kształcie prostokąta leżącego. *Okucia* - klameczki mosiężne, symetryczne. Okna w klatce schodowej tylnej oryginalne, drewniane, skrzynkowe, 2-dzielne.

Witryny – oryginalna zachowana w części półn (środkowa) – mosiężna; okna 2-dzielne, drzwi jednoskrzydłowe, w górnej połowie przeszklone, nad całością opuszczana stalowa krata; pozostałe z PCV o analogicznych do oryginalnej podziałach i formie.

Oficina: drewniana, skrzynkowa; okna 2-dzielne, zachowana w 100%. *Okucia* - klameczki mosiężne, symetryczne.

RZUT

Kamienica: na rzucie prostokąta. Wschodni bok budynku rozczłonkowany: na głównej osi płytki prostokątny ryzalit, przed którym niewielka prostokątna przybudówka, a w narożach półn. i połud. przybudówki na rzutach trapezów o ściętych zewnętrznych bokach. Każda z nich stanowi ok. 1/3 dług. boku wsch. budynku. Na osi głównej tej elewacji. *Układ wnętrza parteru:* pierwotnie dwutraktowy, obecnie układ traktów nieczytelny; wewnątrz siedmiopasmowe. Na osi głównej korytarz na przestrzał, w którego części frontowej (zach.) bieg wyrównawczy schodów, w części tylnej (wsch.) klatka schodowa „kuchenna”. W połowie dług. korytarza – winda, wokół której reprezentacyjny hall. Po obydwu stronach korytarza lokale handlowe, a w części wsch. ich zaplecza. Obydwie przybudówki 2-traktowe (trakty na osi półn.-połud.). Pełnią funkcję zaplecza sklepów. *Układ wnętrza na piętrach pierwszym- trzecim* kamienicy dwutraktowy. W pasmach pierwszym, trzech środkowych i ostatnim pomiędzy traktami korytarz, po których obydwu stronach pomieszczenia mieszkalne. Trakty w pasmach wewnętrznych bezpośrednio przylegają do siebie. *Oficina:* składa się z dwóch prostokątnych skrzydeł połączonych zamkniętym trójbocznym łącznikiem. Układ wnętrza skrzydeł jednotraktowy, dwupasmowy; łącznika dwutraktowy; trakty na osi podłużnej, przedzielone korytarzem. W trakcie wewnętrznym łącznika, w jego środkowej części, klatka schodowa na piętra i do piwnicy. W trakcie wewnętrznym hall wejściowy. Na pozostałych kondygnacjach układ traktów analogiczny.

BRYŁA

Kamienica: 5 - kondygnacyjna nakryta dachem płaskim. Przybudówki półn. i połud. - parterowe, stanowią oparcie dla tarasów na drugiej kondygnacji; przybudówka na osi głównej wysokością sięga do poziomu okien parteru, nakryta dachem płaskim. Budynek podpiwniczony w całości. *Oficina* 4 - kondygnacyjna, nakryta dachem pulpitowym, łącznik - trójpółaciowym, w całości podpiwniczona.

ELEWACJE

Kamienica. Elewacja frontowa: (zach.) - parter na całej wys. obłożny płytami różowego i czarnego granitu (w części półn.); na 2/3 wys. parteru, na całej dług. elewacji płaski daszek, nad którym pas okien witrynowych. Górne kondygnacje elewacji oblicowane płytami z piaskowca w kształcie prostokątów stojących. Elewacja symetryczna, 7-osiowa. Oś centralna zaakcentowana otworem wejściowym, nad którym duże kwadratowe nadświetlne. Powyżej, na wszystkich kondygnacjach, otwory okienne klatki schodowej w kształcie wąskich prostokątów leżących, oddzielonych silnie wysuniętymi z lica ściany płytami z piaskowca. Symetrycznie po ich obu stronach, na trzech kondygnacjach, na jednej osi, zamknięte prosto wykusze, w 2/3 wys. wypełnione oknami pasmowymi. Na sąsiednich osiach balkony o balustradach prostych, dekorowanych motywami geometrycznymi. Na ostatniej kondygnacji balkony. *Elewacja tylna*: symetryczna, 10-osiowa w partii przyziemia i 9 -osiowa na pozostałych kondygnacjach. Na parterze, od półn. i połud. przybudówki sięgające do wys. drugiej kondygnacji, a w części środkowej - niewielka przybudówka, do wys. okien parteru, z wysuniętym daszkiem osłaniającym wejście do budynku. Na dachach przybudówek półn. i połud. tarasy zamknięte prostą balustradą. Pomiędzy ryzalitem a licem ściany balkony o zaokrąglonych narożach. Elewacje półn. i połud. przylegają bezpośrednio do sąsiednich nieruchomości.

Oficina: widoczne tylko elewacje frontowe obydwu skrzydeł oraz łącznika. Elewacje pozbawione detalu architektonicznego. Wejście, usytuowane na głównej osi łącznika, poprzedzone wtórnym podestem i schodami. *Oficina* symetryczna, w obydwu skrzydłach i w łączniku 3-osiowa.

WYPOSAŻENIE

Z oryginalnego wyposażenia zachowana niemal całości stolarka drzwiowa wraz z okuciami, marmurowa okładzina klatki schodowej i stopni schodów, okładzina z cegły glazurowanej w tylnej części klatki schodowej, a w mieszkaniach wbudowane szafy przedpokojach, rozety w przedpokojach i stropy z fasetami (lokale nr 8 i 9) oraz glazura w kilku kuchniach i sanitariatach.

INSTALACJE

Budynek wyposażony w instalacje: wod.-kan., ccw, c.o., gazową, elektr.

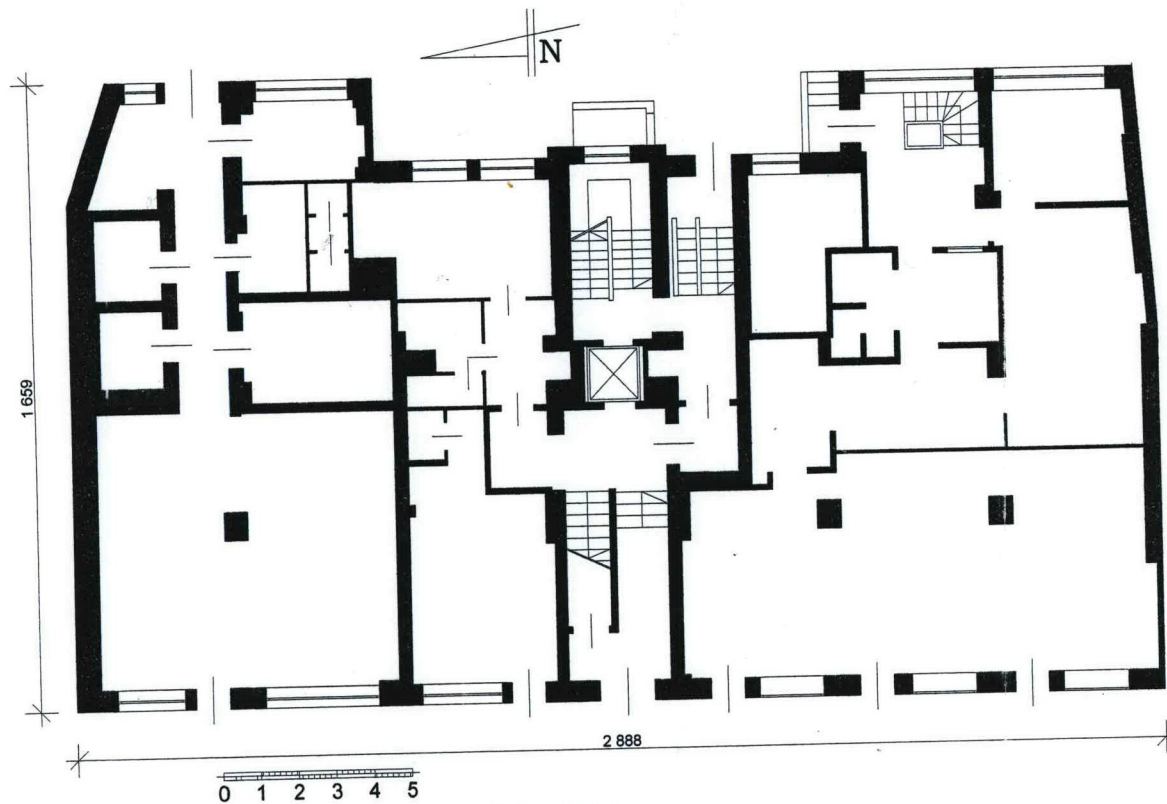
WKŁADKA DO KARTY EWIDENCYJNEJ ZABYTKÓW ARCHITEKTURY I BUDOWNICTWA ZAŁĄCZNIK NR 2

1.Miejscowość: **W A R S Z A W A**
2.Dzielnica: **ŚRDMIEŚCIE**
3.Powiat: **warszawski**
4.Województwo **mazowieckie**

5.Obiekt (nazwa jak w karcie)
KAMIENICA ELEONORY WHITEHEAD
Ul. Szpitalna 4

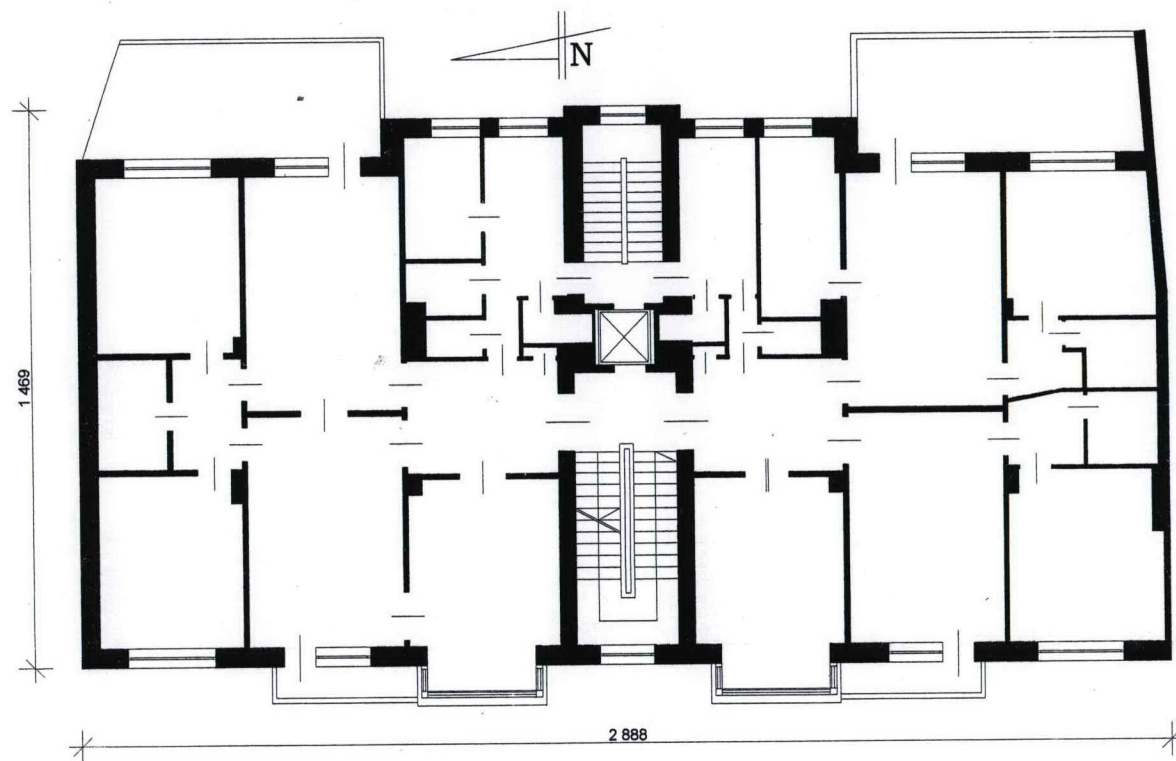
6.Zawartość wkładki (nazwa materiału uzupełniającego)

rzut parteru (awers)
rzut piętra (rewers)



H budynku = 22 m

RZUT PARTERU skala 1:200



0 1 2 3 4 5

RZUT I PIĘTRA skala 1:200

WKŁADKA DO KARTY EWIDENCYJNEJ ZABYTKÓW ARCHITEKTURY I BUDOWNICTWA ZAŁĄCZNIK NR 3

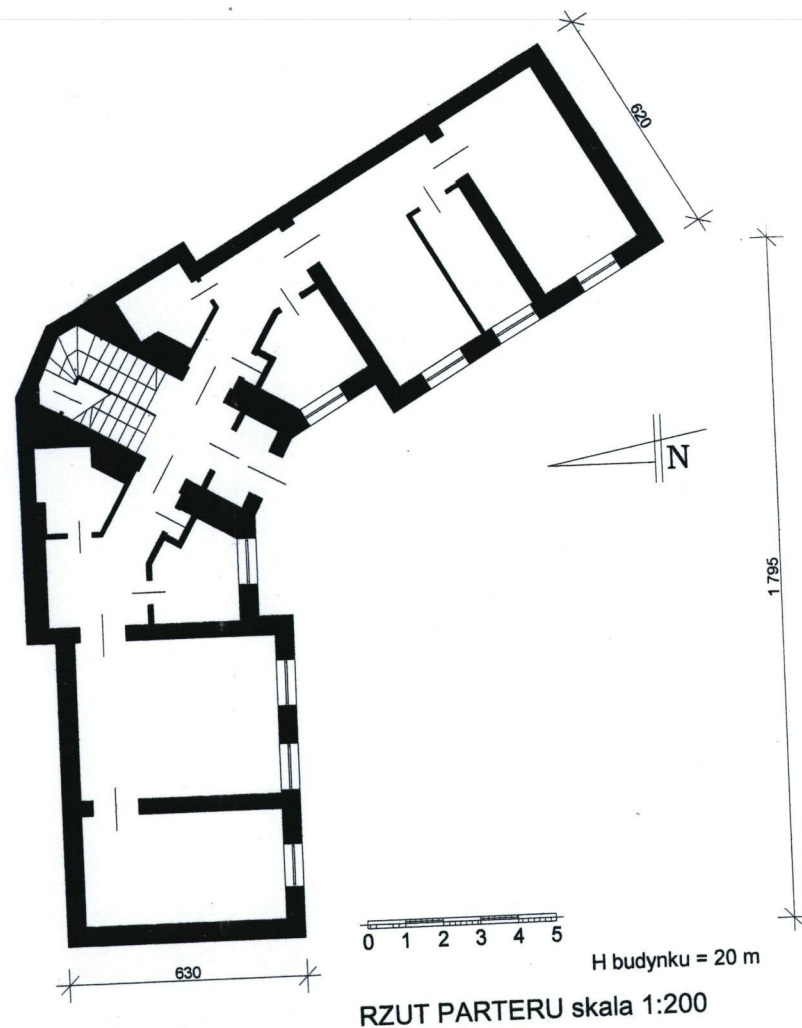
1.Miejscowość: **W A R S Z A W A**
2.Dzielnica: **ŚRDMIEŚCIE**
3.Powiat: **warszawski**
4.Województwo **mazowieckie**

5.Obiekt (nazwa jak w karcie)
KAMIENICA ELEONORY WHITEHEAD
Ul. Szpitalna 4

OFICyna

6.Zawartość wkładki (nazwa materiału uzupełniającego)

rzut parteru (awers)



WKŁADKA DO KARTY EWIDENCYJNEJ ZABYTKÓW ARCHITEKTURY I BUDOWNICTWA ZAŁĄCZNIK NR 3

1.Miejscowość: **W A R S Z A W A**
2.Dzielnica: **ŚRÓDMIEŚCIE**
3.Powiat: **warszawski**
4.Województwo **mazowieckie**

5.Obiekt (nazwa jak w karcie)
KAMIENICA ELEONORY WHITEHEAD
ul. SZPITALNA 4

6.Zawartość wkładki (nazwa materiału uzupełniającego)
dokumentacja fotograficzna

KAMIENICA - elewacja frontowa i tylna



WKŁADKA DO KARTY EWIDENCYJNEJ ZABYTKÓW ARCHITEKTURY I BUDOWNICTWA ZAŁĄCZNIK NR 3 A

1.Miejscowość: **W A R S Z A W A**

2.Dzielnica: **ŚRÓDMIEŚCIE**

3.Powiat: **warszawski**

4.Województwo **mazowieckie**

5.Objekt (nazwa jak w karcie)

KAMIENICA ELEONORY WHITEHEAD

ul. SZPITALNA 4

6.Zawartość wkładki (nazwa materiału uzupełniającego)
dokumentacja fotograficzna

KAMIENICA - elewacja frontowa



WKŁADKA DO KARTY EWIDENCYJNEJ ZABYTKÓW ARCHITEKTURY I BUDOWNICTWA ZAŁĄCZNIK NR 4

1.Miejscowość: **W A R S Z A W A**
2.Dzielnica: **ŚRÓDMIEŚCIE**
3.Powiat: **warszawski**
4.Województwo **mazowieckie**

5.Objekt (nazwa jak w karcie)
KAMIENICA ELEONORY WHITEHEAD
ul. SZPITALNA 4

6.Zawartość wkładki (nazwa materiału uzupełniającego)
dokumentacja fotograficzna

KAMIENICA – stolarka zewnętrzna i wewnętrzna
z okuciami



WKŁADKA DO KARTY EWIDENCYJNEJ ZABYTKÓW ARCHITEKTURY I BUDOWNICTWA ZAŁĄCZNIK NR 4

1.Miejscowość: **W A R S Z A W A**

2.Dzielnica: **ŚRÓDMIEŚCIE**

3.Powiat: **warszawski**

4.Województwo **mazowieckie**

5.Obiekt (nazwa jak w karcie)

KAMIENICA ELEONORY WHITEHEAD

ul. SZPITALNA 4

6.Zawartość wkładki (nazwa materiału uzupełniającego)
dokumentacja fotograficzna

KAMIENICA - hall i reprezentacyjna klatka schodowa



WKŁADKA DO KARTY EWIDENCYJNEJ ZABYTKÓW ARCHITEKTURY I BUDOWNICTWA ZAŁĄCZNIK NR 5

1.Miejscowość: **W A R S Z A W A**
 2.Dzielnica: **ŚRÓDMIEŚCIE**
 3.Powiat: **warszawski**
 4.Województwo **mazowieckie**

5.Obiekt (nazwa jak w karcie)
KAMIENICA ELEONORY WHITEHEAD
ul. SZPITALNA 4

6.Zawartość wkładki (nazwa materiału uzupełniającego)
dokumentacja fotograficzna
KAMIENICA



drzwi wewnętrzne



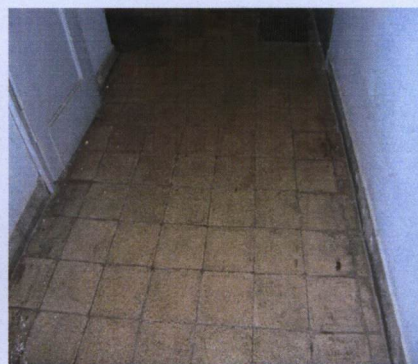
strop z fasetami



rozeta



klatka schodowa gospodarcza



podłoga na poddaszu



posadzka w sklepie



więźba dachowa

WKŁADKA DO KARTY EWIDENCYJNEJ ZABYTKÓW ARCHITEKTURY I BUDOWNICTWA ZAŁĄCZNIK NR 5

1.Miejscowość: **W A R S Z A W A**
2.Dzielnica: **ŚRÓDMIEŚCIE**
3.Powiat: **warszawski**
4.Województwo **mazowieckie**

5.Obiekt (nazwa jak w karcie)
KAMIENICA ELEONORY WHITEHEAD
ul. SZPITALNA 4

6.Zawartość wkładki (nazwa materiału uzupełniającego)
dokumentacja fotograficzna
OFICYNA



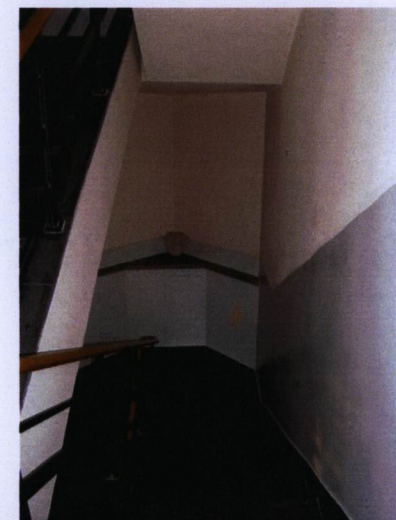
elewacje od frontu



elewacja od frontu



drzwi wejściowe



klatka schodowa



klatka schodowa



wizytówka



balustrada schodów



więźba dachowa