

A B C D E F G H I J K L Ł M N O P R S T U V W X Y Z

Nr 1123

1. Obiekt

DOM MIESZKALNY /KAMIENICA/ (PALAC JOZEFA JURIEWICZA)

2. Czas powstania

1875-1876

3. Miejscowość

W A R S Z A W A

4. Adres Aleje Ujazdowskie 41

nr hipoteczny

5. Przynależność administracyjna

województwo warszawskie

gmina Warszawa-Centrum

6. Poprzednie nazwy miejscowości

7. Przynależność administracyjna
przed 1 VI 1975

województwo m. st. Warszawa

powiat

8. Właściciel i jego adres

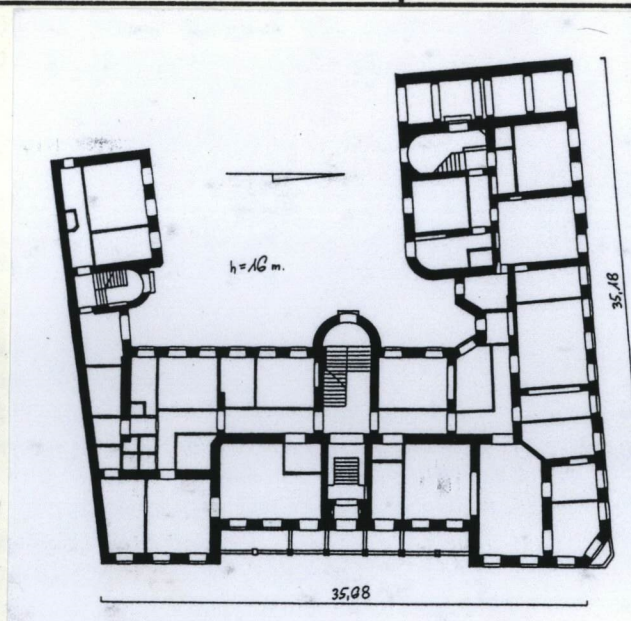
Gmina Warszawa-Centrum
00-098 Warszawa, ul. Niecała 2

9. Użytkownik i jego adres

Admin. Domów Komun. nr 13
Warszawa, ul. Krucza 6/14a

10. Rejestr zabytków

Nr 750 data 1 lipiec 1965



Sytuacja: budynek usytuowany po zachodniej stronie Alej Ujazdowskich, u wylotu ulicy Wilczej. Frontem zwrócony w kierunku wschodnim. Od zachodu i południa zabudowa sąsiednich działek. Od północy chodniki i jezdnia ulicy Wilczej, za którymi zwarta, dawna zabudowa. Od wschodu chodniki i jezdnia Alej Ujazdowskich, za którymi zwarta, dawna zabudowa.

Materiał, konstrukcja, technika:

ściany: murowane z cegły, otynkowane

sklepienia: kolebkowe, krzyżowe, żaglaste

stropy: drewniane z podsufitką, ceglane

wieżba dachowa: drewniana, kleszczowo-płatwiowa, z płatwią wspartą na pionowych słupach

pokrycie dachu: blacha; papa na deskach

posadzki: klepka, terakota, kamienne, betonowe

schody: drewniane, policzkowe, dwubiegowe; cementowe, dwubiegowe

drzwi: zewnętrzne: ramowo-płycinowe, częściowo przeszklone, prostokątne, zamknięte łukiem koszowym, dwuskrzydłowe; ramowo-płycinowe, częściowo przeszklone, prostokątne, dwuskrzydłowe z prostokątnym, przeszklonym nadświetlem; ramowo-płycinowe, prostokątne, dwuskrzydłowe z prostokątnym, przeszklonym nadświetlem; ramowo-płycinowe, odeskowane pionowo, prostokątne, jednoskrzydłowe; płytowe, prostokątne, dwuskrzydłowe z prostokątnym, przeszklonym nadświetlem; wewnętrzne: ramowo-płycinowe, prostokątne, dwuskrzydłowe; ramowo-płycinowe, częściowo przeszklone, prostokątne, dwuskrzydłowe; ramowo-płycinowe, prostokątne, jednoskrzydłowe

okna: drewniane, skrzynkowe, jednoskrzydłowe, dwuskrzydłowe i trójskrzydłowe, podwójne z uchylnym nadświeczeniem

Rzut: budynek o dwóch częściach frontowych od strony Alej Ujazdowskich i od ulicy Wilczej. Od strony Alej Ujazdowskich dwa, wydłużone ryzality skrajne. Klatka schodowa usytuowana w tylnym traktach. Od strony ulicy Wilczej, w ostatniej osi przejazd bramny, z którego dostępna klatka schodowa. Do części frontowej, od strony Alej Ujazdowskich dostawiona jednotraktowa oficyna boczna, z klatką schodową dostępną z podwórza.

Bryła: zwarta. Części frontowe i oficyna boczna trójkondygnacyjne. Części frontowe nakryte dachami dwuspadowymi. Oficyna boczna dachem pulpitowym. W części frontowej częściowo mieszkalne poddasze. Budynek podpiwniczony.

Elewacje: wschodnia /fasada/: trzynastoosiowa, trójkondygnacyjowa, zwieńczona wydatnym, profilowanym gzymsem z modylionami. Kondygnacje rozdzielone profilowanymi gzymśami kordonowymi. Trzy skrajne osie, z każdej strony ujęte ryzalitami. Dolna kondygnacja na wysokim cokole, boniowana. W pierwszej i trzeciej kondygnacji prostokątne otwory okienne. W drugiej kondygnacji

Budynek wzniesiony w latach 1875-1876 według projektu arch. Michała Dobromysła dla Józefa Jurkiewicza. Od 1878 r. własność Ignacego Bernsteina.

14. Kubatura 16.306 m ³	15. Powierzchnia użytkowa 2058 m ²	16. Przeznaczenie pierwotne mieszkalne	17. Użytkowanie obecne mieszkalno-administr.
18. Prace budowlane i konserwatorskie, ich przebieg i dokumentacja <ul style="list-style-type: none"> - remont dachu - 1989 r. - wymiana instalacji ciepłej i zimnej wody - 1989 r. - remont elewacji od strony podwórza - 1989 r. - remont instalacji centralnego ogrzewania - 1990 r. 		19. Stan zachowania (fundamenty, ściany zewnętrzne, ściany wewnętrzne, sklepienia, stropy, konstrukcje dachowe, pokrycie dachu, wyposażenie i instalacje) Dobry.	
		20. Najpilniejsze postulaty konserwatorskie	

21. Akta archiwalne (rodzaj akt, numer i miejsce przechowywania)

24. Uwagi różne

22. Biblioteka

J. Zieliński, Atlas dawnej architektury ulic i placów
Warszawy., T. 1, Warszawa 1995, s. 75

25. Opracował

tekst..... Witold Głębowicz 24.10.1996
imię, nazwisko, data, podpis

plany, rysunki Witold Głębowicz 24.10.1996
imię, nazwisko, data, podpis

zdjęcia fotogr. Witold Głębowicz 24.10.1996
imię, nazwisko, data, podpis

miejsce przechowywania negatywów

KARTA PO WYPEŁNIENIU PODLEGA OCHRONIE NA PODSTAWIE PRZEPISÓW PRAWA AUTORSKIEGO

26. Adnotacje o inspekcjach, informacje o zmianach (daty, imiona i nazwiska wypełniających)

23. Źródła ikonograficzne i fotografia (rodzaj, miejsce przechowywania, sygnatury)

27. Załączniki

3 wkładki.

1. Miejscowość WARSZAWA	2. Obiekt (nazwa jak w karcie) Dom mieszkalny /kamienica/ Aleje Ujazdowskie 41	3. Zawartość wkładki (nazwa obiektu lub materiału uzupełniającego) Dalszy ciąg opisu budynku
----------------------------	--	---

13. Dalszy ciąg opisu:

okna prostokątne, zamknięte łukiem pełnym. W przyziemiu, na osi środkowej, prostokątny otwór wejściowy. Trzy środkowe osie przyziemia, poprzedzone czterokolumnowym, jońskim portykiem, na którym wsparty taras drugiej kondygnacji, w której trzy środkowe okna ujęte hermami z półnagimi kobietami, dźwigającymi balkony trzeciej kondygnacji. Okna drugiej kondygnacji ujęte tokańskimi pilastrami, na których wsparta profilowana archiwolta łuku zamknięcia otworu, z klincem środkowym. W trzeciej kondygnacji, okna trzech środkowych osi oraz okno środkowych osi ryzalitu, ujęte tokańskimi pilastrami. Nad trzema środkowymi osiami attyka, zdobiona płycinami, na której dwie półleżące, półnagie kobiety, trzymające kartusz z datą 1909 oraz kwiatową girlandę. Nad ryzalitami balustradowa attyka, z owalną wnęką na osi środkowej.

północna: trzynastoosiowa, trójkondygnacyjowa, zwieńczona wydatnym, profilowanym gzymsem z modylionami. Kondygnacje rozdzielone profilowanymi gzymсами kordonowymi. Trzy pierwsze osie oraz cztery ostatnie osie ujęte ryzalitami. Dolna kondygnacja, na wysokim cokole, boniowana. W przyziemiu, w ostatniej osi, prostokątny, zamknięty łukiem pełnym, otwór przejazdu bramnego. W pozostałych osiach pierwszej kondygnacji oraz w trzeciej kondygnacji prostokątne otwory okienne. W drugiej kondygnacji prostokątne, zamknięte łukiem pełnym, okna ujęte tokańskimi pilastrami, na których profilowana archiwolta łuku zamknięcia otworu, z klincem środkowym. Pomiędzy oknami tej kondygnacji, z wyjątkiem osi ujętych ryzalitem, korynckie pilastry, dźwigające gzyms kordonowy. W trzeciej kondygnacji, okna w drugiej i jedenastej osi, ujęte tokańskimi pilastrami. Nad gzymsem koronującym attyka, nad ryzalitami balustradowa, z owalną wnęką nad drugą i jedenastą osią, nad pozostałymi osiami, zdobiona płycinami.

od strony podwórza: trójkondygnacyjne, zwieńczone wydatnym, profilowanym gzymsem. Kondygnacje rozdzielone gzymsem kordonowym. Otwory okienne we wszystkich kondygnacjach z gzymsem podokiennym. Od strony ulicy Wilczej, w przyziemiu prostokątny, zamknięty łukiem pełnym, otwór przejazdu bramnego. Wszystkie otwory wejściowe i okienne prostokątne, z wyjątkiem okien klatek schodowych /prostokątne, zamknięte łukiem pełnym/. Klatka schodowa, części frontowej, od strony Alej Ujazdowskich, ujęta półkolistym ryzalitem.

Przejazd bramny: czteroprzęsłowy, przekryty w przęsłach skryjnych sklepieniem kolebkowym, w przęsłach środkowych sklepieniem żaglastym. Podział ścian zdwojonymi, tokańskimi pilastrami, przęsł środkowych parą takich pilastrów. W trzecim przęsle wejście do budynku, w prostokątnej, zamkniętej łukiem pełnym, płycinie.

Instalacje: elektryczna, wodno-kanalizacyjna, gazowa, c.o.

Wkładkę założył: Witold Głębowski 24.10.1996
(imię, nazwisko, data)

Miejsce przechowywania negatywów:

Jedn. Wyd. Akcyd. Olsztyn zam. 1299/78
OZGraf. ZP. Ostroda zam. 1840 n. 28000

Wzór ODZ 1978 r.

1. Miejscowość

WARSZAWA

2. Obiekt (nazwa jak w karcie)

Dom mieszkalny /kamienica/
Aleje Ujazdowskie 41

3. Zawartość wkładki (nazwa obiektu lub materiału uzupełniającego)

Dokumentacja fotograficzna

1.



2.



1. Fasada
2. Elewacja od strony ulicy Wilczej
3. Środkowa część fasady

Wkładkę założył: Witold Głębowicz 24.10.1996

(imię, nazwisko, data)

Miejsce przechowywania negatywów:

Jedn. Wyd. Akcyd. Olsztyn zam. 1299/8/78
OZGraf. ZP. Ostroda zam. 1040 n. 20000

3.



Wzór ODZ 1978 r.



4.



5.



6.



7.

- 4. Portyk fasady
- 5. Narożnik budynku
- 6. Górna część ryzalitu fasady
- 7. Fragment elewacji od strony ulicy Wilczej

1. Miejscowość

WARSZAWA

2. Obiekt (nazwa jak w karcie)

Dom mieszkalny /kamienica/
Aleje Ujazdowskie 41

3. Zawartość wkładki (nazwa obiektu lub materiału uzupełniającego)

Dokumentacja fotograficzna

8.



9.



8. Przejazd bramny
9. Elewacja podwórzowa
10. Elewacja podwórzowa

Wkładkę założył: Witold Głębowicz 24.10.1996

(imię, nazwisko, data)

Miejsce przechowywania negatywów:

Jedn. Wyd. Akcyd. Olsztyn zam. 1299/78
OZGrat. ZP. Ostroda zam. 1040 n. 20000

10.



Wzór ODZ 1978 r.