

380/1

4558

OŚRODEK DOKUMENTACJI
ZABYTKÓW W WARSZAWIE
KARTA EWIDENCYJNA ZABYTKÓW
ARCHITEKTURY I BUDOWNICTWA

A B C D E F G H I J K L Ł M N O P R S T U V W X Y Z

Nr MAZOWIECKIE

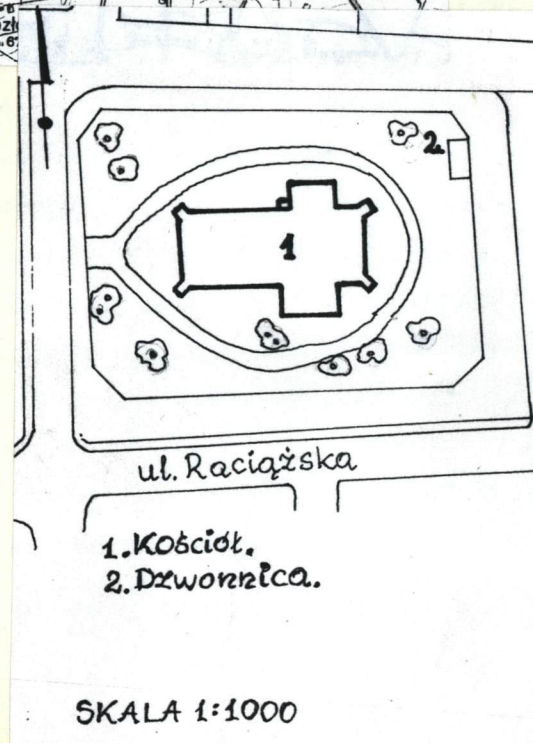
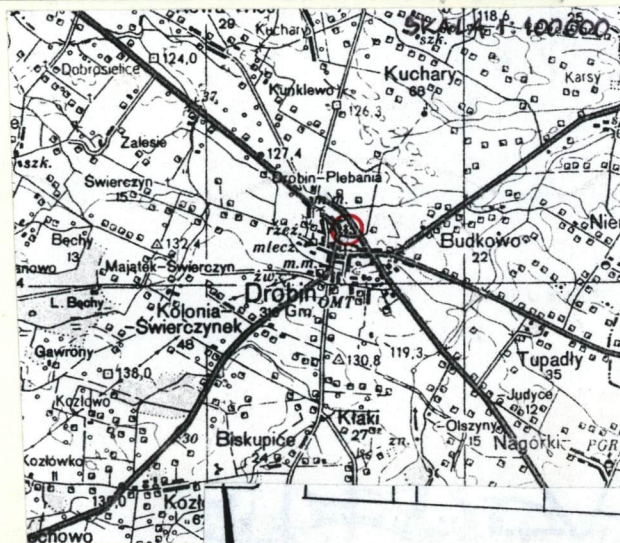
1. Obiekt

KOŚCIÓŁ PARAFIALNY p.w. Matki Bożej Różańcowej

2. Czas powstania
po 1477r.

3. Miejscowość
DROBIN

11. Zdjęcia, rzut, przekrój, sytuacja, orientacja



4. Adres

09-430 Drobin

nr hipoteczny

5. Przynależność administracyjna

województwo **płockie**

gmina **Drobin**

6. Poprzednie nazwy miejscowości

Drobnino, Drobin

7. Przynależność administracyjna
przed 1 VI 1975

województwo **warszawskie**

powiat **płocki**

8. Właściciel i jego adres

Parafia rzymsko-katolicka

09-430 Drobin

9. Użytkownik i jego adres

Parafia rzymsko-katolicka

09-430 Drobin

10. Rejestr zabytków

Nr **81/369**

5.03.
data **1962r.**

369/62

SKALA 1:1000

SYTUACJA OBIEKTU - orientowany, zlokalizowany pośrodku placu Starego Rynku, plac na planie czworoboku zbliżonego do prostokąta bardzo wydłużonego na linii wschód-zachód, u zbiegu dawnych traktów z Płocka do Ciechanowa i Sierpca. Kościół otoczony jest parkanem z kamieni na planie prostokąta o ściętych narożnikach.

RZUT - kościół wzniesiony na planie wydłużonego prostokąta o stosunku boków 1:3, oszkarpowany w narożach, z przedsionkiem na planie prostokąta zajmującym 2/3 szerokości nawy, z niewyodrębnionym w planie, prosto zamkniętym prezbiterium. Od północy i południa przylegają: zakrystia / od pñ./, na planie kwadratu, kaplica południowa - na planie prostokąta. Małe prostokątne przybudówki mieszczące schody do krypty przylegają do elewacji pñ. i południowej nawy i zachodnich ścian przybudówek.

MATERIAŁ I TECHNIKA - kościół zbudowany z cegły w wątku gotyckim i wendyjskim; w szczytach i zakrystii - kowadełkowym, kaplicy - krzyżowym. Cegła o wymiarach 29x16x9 - w nawie; w przybudówkach 28x14x6,5 ; w szczytach - holenderka spojona zaprawą wapienną o spoinach półokrągłych. W krypcie cegła o wymiarach 29x17x9,5 a spoina zaciera-na. W licu zewnętrznym występuje również zendrówka.

Strop - nad nawą belkowy z fasetą, tynk na trzcinie i podsufitce z desek.

Sklepienia - w kruchcie - klasztorne na gurtach, w zakrystii i krypcie - krzyżowe.

Wieżba dachowa - wieszarowa - rozporowa, o 19 więzarach pełnych.

Pokrycie - dachu - obecnie blacha miedziana łączona na „rąbek”, do 1974r. dachówka zakładkowa.

Podłoga - terakota, do 1974r. - drewniana.

BRYŁA - zwarta, dominantę stanowi nawa przykryta wysokim 2 - spadowym dachem równym wysokości ścian nawy. Z bryły wydzielone są przybudówki od strony pñ. i pñd. o niskich ścianach zewnętrznych sięgających od pñd. 1/2 wysokości nawy z dachami dwuspadowymi sięgającymi gzymsu koronującego nawy. Wnętrze jednoprzestrzenne, salowe, prezbiterium wydzielone jedynie dwoma schodkami.

c.d. wkładka nr 1

Parafia erygowana w XIII w. lub na pocz. XIV w. Budowa obecnego kościoła w stylu gotyckim rozpoczęta z fundacji Ninogniewa /I/ Kryskiego przed 1477r. Kolejno prowadzili ją Jan Zawisza z Bogatego, Piotr z Łowicza, Leonard z Warszawy. Budowa ukończona po 1477r. staraniem Ninogniewa /II/ Kryskiego. Zniszczona po pożarze 1536r. odbudowana staraniem Pawła Kryskiego przed 1543r. W 1597r. mury kościoła p.w. św. św. Marii Magdaleny, Wojciecha i Stanisława był konsekrowany; posiadał sklepioną zakrystię i wieżę. W 1600r. wzmianka o malowanych ścianach i suficie.

Zniszczony w czasie wojen szwedzkich w poł. XVII, następnie odbudowany, zapewne wówczas dobudowano kaplicę.

W pocz. XVIII w. w złym stanie technicznym, w 1740r. remontowany.

Ok. 1770r. zawalił się dach a boczne ściany uległy zniszczeniu. Podczas wizytacji z 1775r. wzmiankowany jako „opuszczony od 24 lat”. Odbudowa świątyni ok. 1780r. staraniem księdza Ignacego Gozdawy Małowiejskiego,

c.d. wkładka nr 1

<p>14. Kubatura</p> <p>ok. 4870 m³</p>	<p>15. Powierzchnia użytkowa</p> <p>487 m²</p>	<p>16. Przeznaczenie pierwotne</p> <p>kościół parafialny</p>	<p>17. Użytkowanie obecne</p> <p>kościół parafialny</p>
<p>18. Prace budowlane i konserwatorskie, ich przebieg i dokumentacja</p> <p>1974-76 - zmiana pokrycia dachowego z dachówki zakładkowej na blachę miedzianą</p> <ul style="list-style-type: none"> - wymiana części elementów więźby dachowej - wymiana podłogi drewnianej na terrakotę. 		<p>19. Stan zachowania (fundamenty, ściany zewnętrzne, ściany wewnętrzne, sklepienia, stropy, konstrukcje dachowe, pokrycie dachu, wyposażenie i instalacje)</p> <p>Ściany - łuszczenie się warstwy licowej cegieł, zwietrzenie spoin, szczególnie w elewacji wschodniej i południowej.</p> <p>20. Najpilniejsze postulaty konserwatorskie</p> <ol style="list-style-type: none"> 1. Wykonanie badań na obecność polichromii w nawie i prezbiterium. 2. Częściowa wymiana zniszczonych fizycznie i biologicznie cegieł, wypoinowanie lica. Wskazane wzmocnienie struktury lica. 	

21. Akta archiwalne (rodzaj akt, numer i miejsce przechowywania)

24. Uwagi różne

22. Biblioteka

1. Katalog zagaytków sztuki w Polsce, pod red. I.Galickiej i H. Sygietyńskiej, t.X, z. 15, s.24-25, Warszawa 1992.
2. Diecezja plocka, pr. zbiorowa pod red. W. Lisa, Plock 1978, s.323.
3. Gawarecki W.H., Drobin - miasto i kościół , w:Pamiętnik religijno-moralny, Warszawa 1850, t.XIX, s. 324.
4. Słownik Historyczno-Geograficzny Województwa Plockiego w Średniowieczu, z. 1, s. 63.
5. J. Chyczewski, Zabytki sztuki, muzea i zbiory woj. warszawskiego, Warszawa 1935, s.22.
6. Krótka monografia wszystkich miast i miasteczek w Królestwie Polskim, opr. L. de Verdmon, Warszawa 1902,s.48.

23. Źródła ikonograficzne i fotografia (rodzaj, miejsce przechowywania, sygnatury)

- 1.Kościół parafialny - widok zewnętrzny z 1940r.,fot.Kranth, neg nr 60676, 60675, 60677, w: IS PAN, pozytyw w archiwum fot.PSOZ OW Plock
2. Kościół parafialny - widok na ołtarz główny z 1940r. fot. D. Kaczmarzyk, neg nr 38227 w: IS PAN, pozytyw w archiwum fot. PSOZ OW Plock.
3. Kościół parafialny - fragment fasady, widok z 1949r.,fot. D. Kaczmarzyk, neg nr 38226, w: IS PAN, pozytyw w archiwum fot. PSOZ OW Plock.

25. Opracował

tekst..... **ANNA LOREK 20 XI 1996r.**

imię, nazwisko, data, podpis

plany, rysunki **ANNA LOREK 20 XI 1996r.**

imię, nazwisko, data, podpis

zdjęcia fotogr. **ANNA LOREK 20 XI 1996r.**

imię, nazwisko, data, podpis

miejsce przechowywania negatywów **PSOZ OW PŁOCK**

KARTA PO WYPEŁNIENIU PODLEGA OCHRONIE NA PODSTAWIE PRZEPISÓW PRAWA AUTORSKIEGO

26. Adnotacje o inspekcjach, informacje o zmianach (daty, imiona i nazwiska wypełniających)

27. Załączniki

1. Miejscowość.....	DROBIN	4. Obiekt (nazwa jak w karcie)	5. Zawartość wkładki (nazwa materiału uzupełniającego)
2. Gmina.....	DROBIN	kościół parafialny p.w.	Opis
3. Województwo.....	płockie	Matki Bożej Różańcowej	

Nawa dostępna przez niski przedsionek wydzielony filarami i ścianką chóru, skomunikowana z jednoprzestrzenną kaplicą oraz niską zakrystią z własnym przedsionkiem i klatką schodową, ze schodkiem do salki mieszczącej się w II kondygnacji.

OPIS WNETRZA - do wnętrza wchodzimy poprzez otwór drzwiowy w elewacji zachodniej; najpierw do kruchty przekrytej sklepieniem klasztornym na gurtach, oddzielonej od nawy dwoma masywnymi filarami 4 - bocznymi tworzącymi ze ściankami bocznymi kruchty 3 arkady sklepienie łukiem pełnym, środkowa dwa razy szersza od bocznych i nieco wyższa. W filarkach od strony przesklepionego wejścia głównego do nawy - wydrążono nieregularne dwie konchy - w nich wgłębienie na mise z wodą święconą. Od strony nawy przeprucia arkad zamknięte są drzwiami dwu- i jednoskrzydłowymi przeszklonymi / współczesne /. Boki filarów wycięte są w kształcie odcinka koła / wklęska /, a wtopione w ściankę chóru muzycznego występują w formie pilastrów sfazowanych do wysokości ok. 180 cm. Ścianka chóru wykonana w baroku / XVIII w. / na całej szerokości nawy - wybrzusza się w formie łagodnych łuków w osiach skrajnych i osiach symetrii. Część środkowa dodatkowo jest zryzalitowana. Oprócz otworów łączących kruchtę z nawą, jest widoczny prostokątny otwór drzwiowy przy ścianie pld. prowadzący do klatki schodowej mieszczącej jednobiegowe schody wiodące na chór muzyczny. Ścianka chóru podzielona gzymsem / uskokowy z ćwierćwklęska / na 2 kondygnacje. Gzyms wieńczący / półwałek, ćwierćwklęska, ćwierćwałek / w osiach skrajnych schodzi spływami, na osi symetrii obniża się w formie odwróconego łuku koszowego. Za gzymsem i ścianką murowaną, wykonano drewnianą ściankę występującą skośnymi ściankami analogicznie za wybrzuszeniem ścianki murowanej. Ta część - środkowa jest ażurowa, wykonana w formie balustrady tralkowej ujęta po bokach w ślimacznice, zwieńczona grzebieniem z dwoma esownicami i wolutą. Kościół salowy przekryty stropem z faseta. Artykulację ścian bocznych stanowią pilastry w uproszczonym porządku korynckim / trzony bez żłobkowania, kapitele: w dwóch kondygnacjach liście akantu - dolne w formie lancet, górne rozwinięte; w ostatnim rzędzie występują ślimacznice. Pilastry wydzielają 6 przęseł oraz podpierają belkowanie, na któreskłada się : gzyms uskokowy z ćwierćwklęska i gzyms wieńczący / ćwierćwklęska, uskok, ćwierćwałek /. W piątym przęśle jest wejście do kaplicy pld. na planie prostokąta o przekrytej stropem i ściankach pozbawionych dekoracji architektonicznej.

c.d. wkładka nr 2

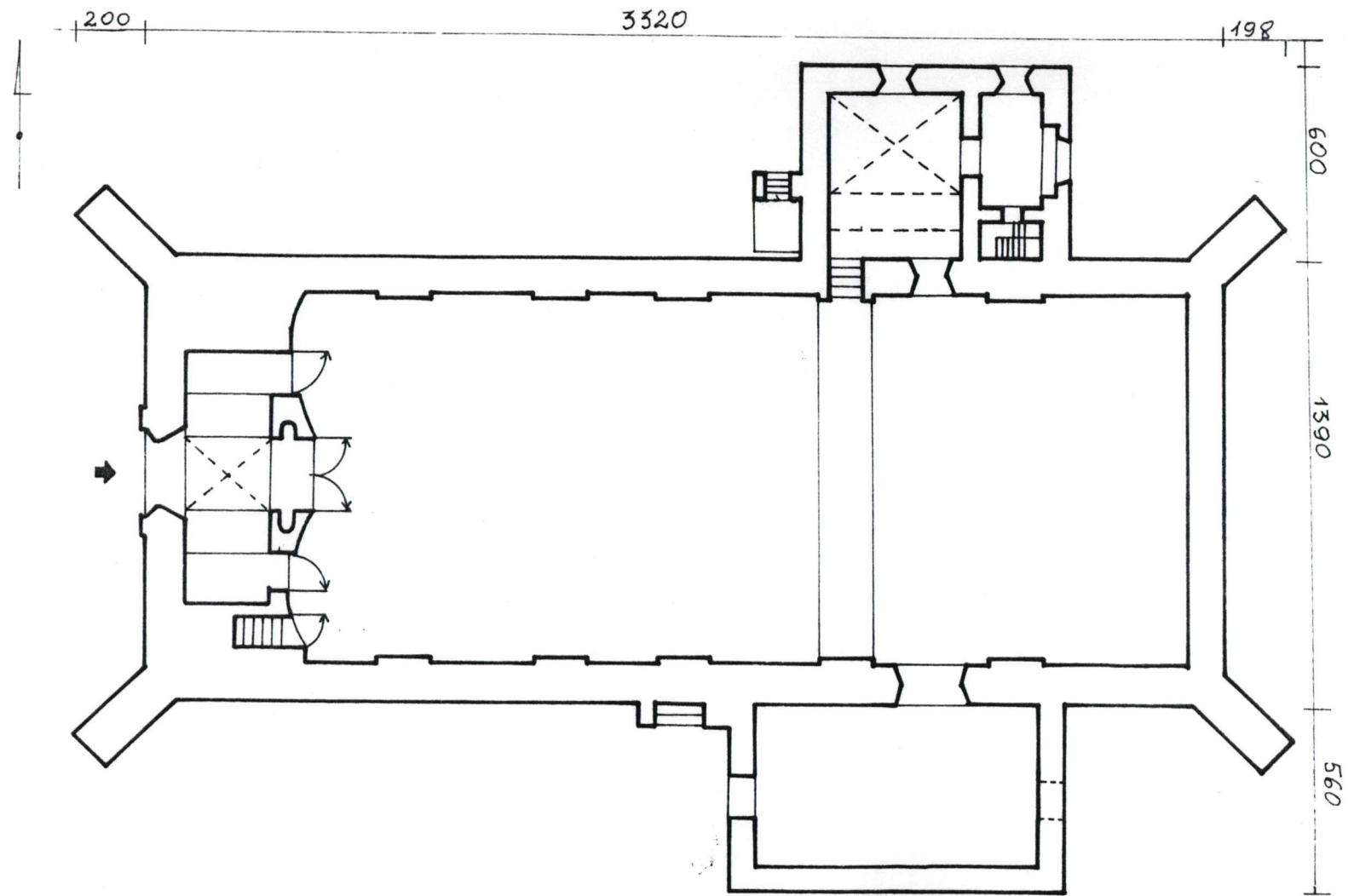
ANNA LOREK 20 XI 1996r.

Wkładkę założył:

(imię, nazwisko, data)

Psoz w Płocku

Miejsce przechowywania negatywów:



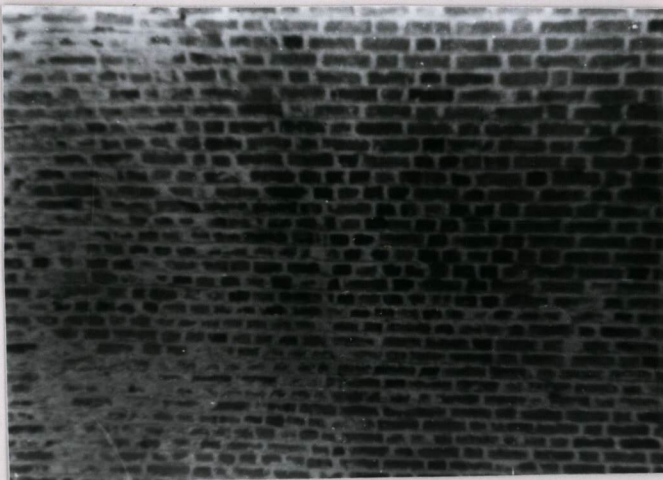
1. Miejscowość.....	DROBIN	4. Obiekt (nazwa jak w karcie).....	5. Zawartość wkładki (nazwa materiału uzupełniającego)
2. Gmina.....	DROBIN	Kościół parafialny p.w.	HISTORIA OBIEKTU
3. Województwo.....	płockie	Matki Bożej Różańcowej	

przez mistrza Wojciecha Szklanowskiego / zostaje pokryty dach dachówką/. W 1812r. użytkowany na potrzeby wojska. Odnawiany w 1826, 1875-80, 1896, 1904 /z tego okresu zmiana wystroju architektonicznego szczytów kościoła, kruchty, kaplicy w stylu neobarokowym/, 1949-1950. W okresie II wojny światowej: w 1939r. - szpital polowy, 1943 - magazyn zboża. W 1945r. naprawiany był dach, od 1976r. pokryty blachą miedzianą.

Wkładkę założył: **ANNA LOREK 20 XI 1996r.**

(imię, nazwisko, data)

Miejsce przechowywania negatywów: **PSOZ OW PŁOCK**



WKŁADKA DO KARTY EWIDENCYJNEJ ZABYTKÓW ARCHITEKTURY I BUDOWNICTWA

1. Miejscowość.....	DROBIN	4. Obiekt (nazwa jak w karcie)	kościół parafialny p.w.	5. Zawartość wkładki (nazwa materiału uzupełniającego)	
2. Gmina.....	DROBIN		Matki Bożej Różańcowej		
3. Województwo.....	płockie			Opis	

W tym samym prześle jest również wejście do zakrystii przekrytej sklepieniem krzyżowym na gurtach, posiadającej własny przedsionek dostępny poprzez otwór wejściowy w ścianie zamknięty łukiem odcinkowym. W ścianie zach. - blenda zamknięta łukiem odcinkowym, w niej ślady po zamurowanym okienku / analogicznie w ścianie wsch. zakrystii /. Z przedsionka nap - rzeciw wejścia znajduje się pomieszczenie - klatka schodowa z drewnianymi schodami 3- biegowymi, policzkowymi, z prostymi stopniami i poręczą, prowadzącymi do salki nad zakrystią. Salka na planie kwadratu przekryta jest stropem, dość wietlona oknem prostokątnym od płu. Schody znajdują się również w głębokości muru między zakrystią a nawą. Krypta pod środkową i zachodnią częścią nawy dostępna jedynie z zewnątrz jest szerokości ok. 5m, długości 17 m, ze sklepieniem krzyżowym, na gurtach dwuprzęsłowe. Zejścia rozmieszczone symetrycznie w elewacjach płu. i pld. tworzą przekryty sklepieniem kolebkowym korytarz poprzeczny. Część wschodnia obecnie niedostępna - zamurowana.

OPIS ZEWNĘTRZNY - kościół wzniesiony na niewysokim cokole, o ceglanych elewacjach zwieńczonych wspólnym gzymsem. Detal architektoniczny łącznie z gzymсами oraz cokołem wykonano lub pokryto tynkiem.

Elewacja frontowa- zachodnia, 2-kondygnacyjna, flankowana 2 szarpami narożnymi, dwuuskokowymi /z daszkami blaszanymi/, zwieńczona dwukondygnacyjnym trójkątnym szczytem. W tej elewacji cokół jest jednopłaszczyznowy, dopiero od połowy szerokości szkarpy - dwupłaszczyznowy, schodzący gzymsem / uskok, ćwierćwałek, / na lico elewacji. Cegła w układzie wendyjskim i gotyckim o fugowanej półokrągło spoinie. Lico zdobią również nieregularnie rozmieszczone zendrówki. Na osi symetrii jest prostokątny portal wejściowy, zamknięty łukiem odcinkowym z tynku. Obrazowanie otworu stanowią również dwa symetryczne pilastry na cokołach własnych o przekroju trójkątaż bazach w formie półwałka i gładkich głowicach poprzedzonych półwałkiem na podkładce. Gzyms stanowiący zwieńczenie łuku wklęsło-wypukłego portali występuje w formie ćwierćwklęsły i ćwierćwałka na podkładce osłonięty blaszanym daszkiem.

W tej osi co portal, powyżej, wykonano blendę nieco węższą niż otwór drzwiowy, obramowaną płasko ukształtowaną opaską tynkową. Zamknięta łukiem odcinkowym, posiada te same proporcje co poniższy otwór lecz odpowiednio jest mniejsza.

c.d. wkładka nr 3

ANNA LOREK 20 XI 1996r.

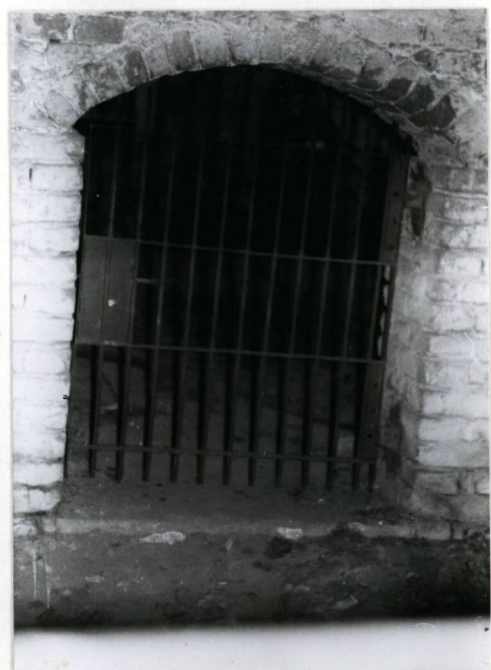
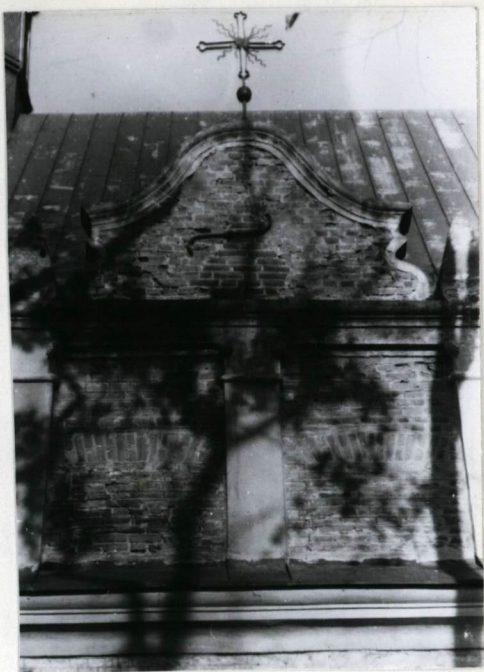
Wkładkę założył:

(imię, nazwisko, data)

PSOZ w Płocku

Miejsce przechowywania negatywów:

Wzór ODZ. 1995 r.



1. Miejscowość	IROBIN	4. Obiekt (nazwa jak w karcie)	5. Zawartość wkładki (nazwa materiału uzupełniającego)
2. Gmina	DROBIN	kościół parafialny p.w.	Opis
3. Województwo	płockie	Matki Bożej Różańcowej	

W polu blendy umieszczono współczesną mozaikę. Bardzo plastyczny / ćwierćwklęska, ćwierćwałki na podkładce / tynkowany gzyms stanowi zwieńczenie elewacji. Ponad nim dwukondygnacyjny, 3-osiowy szczyt wykonany z cegły holenderki i nieregularnie rozrzuconej zendrówki - w wątku kowadełkowym. Articulację pionową stanowią pilastry na cokołach własnych /ćwierćwałek na podkładce / i głowicach, które oprócz półwałków na podkładce zdobione są wtopionymi w tynk wolutami. Ta kondygnacja szczytu zwieńczona gzymsem / ćwierćwałek w uskoku/, ujęta po bokach w tynkowe spływy wolutowe wsparte na ślimacznicach i pilastrach z gzymsem. II kondygnację szczytu stanowi tympanon, ujęty po bokach w spływy wolutowe, o łagodnych grzebiętach, flankowany sterczynami obeliskowymi, zwieńczony gzymsem w formie łuku wklęsłowypukłego.

Elewacja boczna - pld - ceglana, z nieregularnie umieszczonymi zendrówkami, z bardzo skromnym detałem architektonicznym. Poza podziałami poziomymi: gzyms, cokół, wspólnymi dla wszystkich elewacji; articulację pionową stanowią 3 okna prostokątne / o stosunku boków 1 : 2,5 / zamknięte łukiem odcinkowym, obramowane opaską tynkową. Okna umieszczono w skośnych głębokich glifach - okna prezbiterium nieco mniejsze od pozostałych. Między II a III osią elewacji / licząc od zachodu do lica ściany przylega dawna kaplica / od pld. / . W ścianach wsch. i zach. kaplicy w połowie wysokości elewacji, na ich osi symetrii, rozmieszczono otwory okienne, prostokątne zamknięte łukiem odcinkowym, obramowane opaskami. Otwór wejściowy znajduje się na osi otworu okiennego ściany zachodniej kaplicy, zajmuje 1/3 tej elewacji zamknięty odcinkowo. Gzyms wieńczący - ćwierćwklęska i ćwierćwałek w uskokach. Ponad nim szczyt ceglany z wykonanym w tynku detałem architektonicznym - tej wysokości co ściana, 2 - kondygnacyjny, 5 - osiowy. Podziałami pionowymi są pilastry / wykonane w tynku / w porządku uproszczonym korynckim, podtrzymują gzyms / uskokowy z półwałkiem i daszkiem /. Między pilastrami widoczne są schody po zamurowanych okienkach prostokątnych, zamkniętych łukiem odcinkowym po jednym w polu pomiędzy pilastrami. I kondygnacja szczytu ujęta po bokach w spływy wolutowe, analogiczne do tych w szczycie zach. nawy, lecz pozbawiona ślimacznicy i pilastrów bocznych. W polach między pilastrami a spływami wolutowymi - ślady po zamurowanych okienkach zamkniętych łukiem pełnym. Tympanon I kondygnacji flankowany sterczynami obeliskowymi zamknięty górą gzymsem w kształcie łuku wklęsło - wypukłego o głębokim wykroju grzebiętów. W polu tympanonu widoczny ślad po zamurowanych

Wkładkę założył: **ANNA LOREK 20.XI.1996r.**
(imię, nazwisko, data)

c.d. wkładka nr 4

Miejsce przechowywania negatywów: **PSOZ w Płocku**

1. Miejscowość.....	DROBIN	4. Obiekt (nazywa jak w karcie) kościół parafialny p.w.	5. Zawartość wkładki (nazwa materiału uzupełniającego)
2. Gmina.....	DROBIN	Matki Bożej Różańcowej	Opis
3. Województwo.....	płockie		

okienku prostokątnym zamkniętym łukiem pełnym. Pośrodku kalenicy wysokiego dachu dwuspadowego nawy znajduje się wieżyczka na sygnaturkę: 8-boczna, 2-kondygnacyjna, z 4 okienkami prostokątnymi zamkniętymi łukiem pełnym w co drugim boku II kondygnacji, z dwoma gzymsami - kordonowym i koronującym bardziej plastycznym. Przykryta jest hełmem cebulastym, osiobocznym, przechodzącym górą w czworobok zwieńczony 4-bocznym obeliskiem z kulą i krzyżem. Zejścia do krypty - w elewacji płd. w formie skarpy z jednospadowym daszkiem, na wysokości 17 warstw cegieł. Otwór wejściowy prostokątny zwieńczony łukiem odcinkowym. W elewacji płd. widoczny też otwór szyi piwnicznej, zamknięty łukiem ostrym o niskiej strzałce, między II a I osią elewacji.

Elewacja wschodnia - 1-kondygnacyjna, 3-osiowa, na niskim cokole, flankowana dwoma skarpami dwuuskokowymi / w nich blendy ostrołukowe /, zwieńczona gzymsem i szczytem trójkątnym. Artykulacją pionową lica elewacji wschodniej stanowią triada: blenda na osi symetrii elewacji wschodniej prostokątna, zamknięta łukiem odcinkowym, obramowana opaską tynkową, falnkowana jest 2 otworami okiennymi o tych samych proporcjach, kształtach i wystroju co blenda, lecz wyżej osadzone, sięgające tego samego poziomu, stąd mniejsze. Lico zdobią nieregularnie rozmieszczone zendrówki.

Szczyt - dwukondygnacyjny, 3-osiowy, analogiczny ze szczytem zach. nawy z tym wyjątkiem, że pilastry i cokoły nie wspierają się bezpośrednio na gzymsie wieńczącym nawę, lecz 7 warstw cegieł wyżej. Również pilastry nie podtrzymują gzymsu kordonowego szczytu, lecz dzieli je od niego 7 warstw cegieł / prawdopodobnie zniszczony został fragment wystroju architektonicznego/. W polu tympanonu widoczny fragment łuku odcinkowego, świadczący o istniejącym niegdyś okienku - obecnie zamurowanym.

Elewacja płn. nawy - występują tu jedynie dwa otwory okienne analogiczne do tych z elewacji płd. Pomiędzy nimi widoczne są zendrówki, ułożone w formie przenikających się rombów. W ten sam sposób zdobią skarpe narożną / 2 romby obok siebie / W części wschodniej do elewacji płn. przylega zakrystia o gładkich elewacjach bocznych / widoczne jedynie ślady po zamurowanych otworach okiennych, zwieńczonych łukiem odcinkowym pośrodku elewacji zach. i wsch.

c.d. wkładka nr 5

ANNA LOREK 20 XI 1996r.

Wkładkę założył:

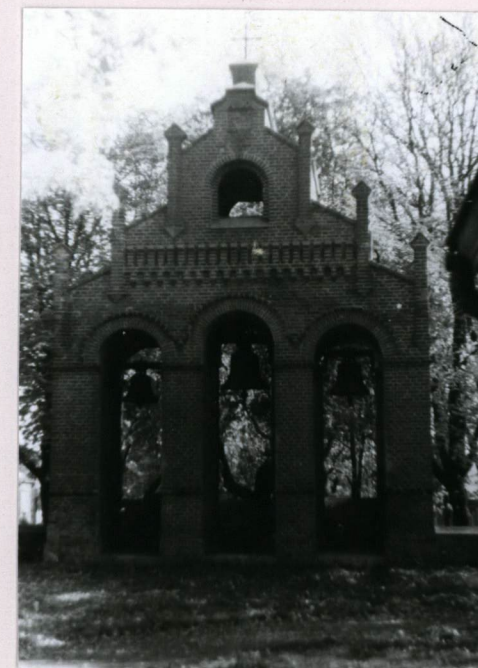
(imię, nazwisko, data)

PSOZ w Płocku

Miejsce przechowywania negatywów:

1. Miejscowość.....	DROBIN	4. Obiekt (nazwa jak w karcie).....	5. Zawartość wkładki (nazwa materiału uzupełniającego)
2. Gmina.....	DROBIN	Kościół parafialny p.w.	Opis
3. Województwo.....	płockie	Matki Bożej Różańcowej	

Elewacja północna - 1-kondygnacyjna, 2-osiowa, z prostokątnym zamkniętym łukiem koszowym - Otworem drzwiowym i prostokątnym otworem okiennym / nadproże XIX/XXw. z cegieł ustawionych na sztorc wozówkami/. Szczyt 2-Kondygnacyjny, 3-osiowy, podzielony pionowo dwoma pilastrami na własnych cokółach o głowicach ozdobionych półwałkiem na podkładce i 2 wolutami. Między pilastrami prostokątne okno obramowane opaską tynkową. Szczyt ujęty po bokach w spływy wolutowe zaczynające się i kończące- ślimacznikami spoczywającymi na cokółach z gzymsem, podtrzymują gzyms kordonowy z naczółkiem i obeliskami /takie jak w kaplicy pld/. W polu tympanonu - blenda okulusowa, ogzymsowana /uskoki, wałek/ z krzyżem greckim wykonanym w tynku.



Wkładkę założył: **ANNA LOREK 20 XI 1996r.**

(imię, nazwisko, data)

PSOZ OW Płock

Miejsce przechowywania negatywów:

