

**OŚRODEK DOKUMENTACJI  
ZABYTKÓW W WARSZAWIE**

KARTA EWIDENCYJNA ZABYTKÓW  
ARCHITEKTURY I BUDOWNICTWA

A B C D E F G H I J K L Ł M N O P R S T U W X Y Z

NR

3785

1. Obiekt

**DOM MIESZKALNY**

2. Czas powstania

**1925-1929**

3. Miejscowość

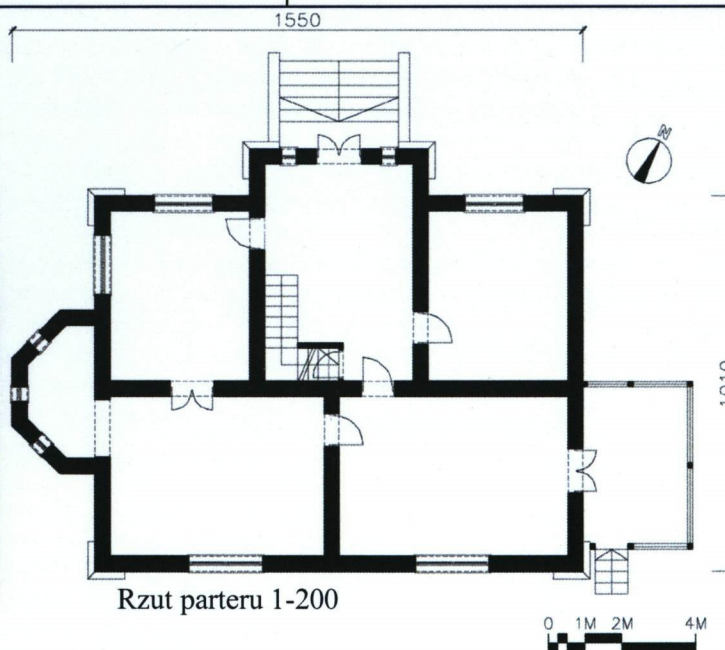
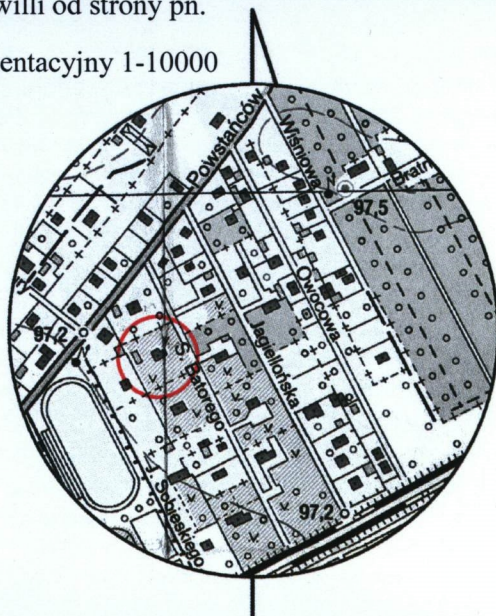
**BRWINÓW**

11. Zdjęcia, rzut, przekrój, sytuacja, orientacja



Widok willi od strony pn.

Plan orientacyjny 1-10000



Rzut parteru 1-200

Plan sytuacyjny 1-1000



4. Adres

**ul. Batorego 15**

KW Nr [redacted] działka nr 8/1 obręb 09

5. Przynależność administracyjna

województwo.....MAZOWIECKIE

Gmina.....BRWINÓW

Powiat.....PRUSZKOWSKI

6. Poprzednie nazwy miejscowości

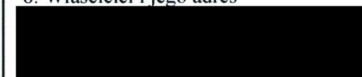
**BRWINÓW**

7. Przynależność administracyjna przed I VI 1975

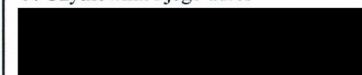
województwo.....WARSZAWSKIE

powiat.....WARSZAWSKI

8. Właściciel i jego adres



9. Użytkownik i jego adres



10. Rejestr zabytków

**A-847 data 17.02.2009**



Budynek wzniesiony został w 1925 r. przez Adolfa Schweizera, właściciela fabryki musztardy jako prezent ślubny dla swojej najstarszej córki [REDAKTURA]. W tym samym czasie na sąsiedniej działce (Batorego 17) i wg tego samego projektu wybudował również dom dla młodszej z córek – [REDAKTURA]. Nie jest znany autor projektu, wiadomo jednak z przekazów rodzinnych, że został wykonany wg ścisłych wytycznych zleceńodawcy, który przygotował nawet wstępne szkice jak ma wyglądać przyszły dom. Budynek stanowi przykład stosunkowo skromnej willi podmiejskiej zaprojektowanej w stylu nawiązującym do popularnego w okresie międzywojennym nurtu narodowego, korzystającego z uproszczonych form historyzujących, mających się kojarzyć z tradycją dworku szlacheckiego. W latach 1928-1929 obok willi, po jej zachodniej stronie wzniesiono w zbliżonej stylistyce parterowy budynek gospodarczy pełniący funkcję stajni, pralni i drewni.

### Sytuacja:

dom wolnostojący wraz z zlokalizowanym po jego zach. stronie budynkiem gospodarczym, wzniesiony został w pn. części czworobocznej parceli otoczonej siatkowym ogrodzeniem i usytuowanej w ciągu wolnostojącej zabudowy jednorodzinnej. Dom mieszkalny zwrócony szczytowo wzgl. linii regulacyjnej ulicy, budynek gospodarczy kalenicowo. Wejście główne usytuowane jest od strony pn., dodatkowe wejście przez werandę ogrodową zlokalizowano od strony wsch.

### Materiał, konstrukcja:

Ściany - wzniesione z cegły, tynkowane, elementy wystroju tj. oprawy okienne, gzymsy wykonane w technice narzutu.

Sklepienia, stropy - stropy drewniane z tynkowaną podsufitką,

Więźba dachowa - dach wielospadowy, konstrukcja więźby drewniana, krokwiowo-płatwiowa.

Pokrycie dachowe - dachówka ceramiczna karpiówka układana w koronkę.

Posadzki, podłogi - parkiet dębowy.

Schody - drewniane, dwubiegowe o konstrukcji policzekowej. Balustrada drewniana, pełna - wypełniona deskowaniem.

Otwory okienne i drzwiowe - okna drewniane, skrzynkowe, o prostokątnych wykrojach. Wyjątkiem są portfenetry facjaty i szczytu od strony pn. - gdzie uzyskały półkoliste, szprosowane nadświetla. Drzwi zewnętrzne - dwuskrzydłowe, o płycinowych, pełnych skrzydłach z prostokątnym nadświetlem. Drzwi wewnętrzne drewniane, skrzydła płycinowe, częściowo przeszklone. Ościeżnice ujęte profilowanymi opaskami.

### Rzut:

prostokątny, dwutraktowy z prostokątnym ryzalitem wejściowym od strony pn., oraz pięciobocznym ryzalitem od strony zach. Pomieszczenia traktu pn., mieszczą hall z klatką schodową, kuchnię i gabinet, w trakcie pd., zlokalizowano salon i jadalnię.

### Bryła:

zwarta, jednokondygnacyjna, podpiwniczona, kryta dachem wielospadowym. Zróznicowana od strony pn. dwukondygnacyjnym, prostokątnym ryzalitem zamkniętym szczytem z dachem naczółkowym, któremu odpowiada analogicznie zamknięta facjata od strony pd. Od strony zach. zaprojektowano jednokondygnacyjny, pięcioboczny ryzalit kryty oddzielnym zadaszowaniem. Naroża budynku wraz z ryzalitem pn. podkreślone zostały rozszerzającymi się ku dołowi skarpami. Elewację wsch. poprzedza dodatkowo jednokondygnacyjna, drewniana, otwarta weranda na podmurówce kryta dachem pulpitowym.

### Elewacje:

Elewacja pn. - pięciosiowa, symetrycznie rozplanowana z trójosiowym ryzalitem w części środkowej. Skrajne osie stanowią trójskrzydłowe okna z profilowanymi, poziomymi naczółkami oraz parapetami wyłożonymi dachówką. W środkowej osi ryzalitu usytuowano dwuskrzydłowy otwór wejściowy flankowany wąskimi, jednoskrzydłowymi okienkami. W kondygnacji piętra ryzalitu zlokalizowano półkoliście zamknięty, akcentowany opaską portfenetr poprzedzony balkonem z drewnianą, ażurową balustradą złożoną z pionowych słupków. Zamknięcie naczółkowego szczytu podkreślone półkolistym, drewnianym łukiem rozporowym wspierającym wysunięte połacie okapu.

Elewacja zach. - złożona z centralnie zlokalizowanego, pięciobocznego ryzalitu oraz osi okiennej od strony pn. wypełnionej trójskrzydłowym oknem zwieńczonym poziomym naczółkiem i wyłożonymi dachówką deskami parapetowymi. Ściany ryzalitu przeprute w górnej części trzema eliptycznymi otworami okiennymi.

Elewacja pd. - dwuosiowa, wypełniona trójskrzydłowymi oknami o poziomych naczółkach i wyłożonymi dachówką deskami parapetowych. Pomiędzy osiami w środkowej części elewacji zaprojektowano jednoskrzydłową facjatę z portfenetrem poprzedzonym balkonem o formach analogicznych do szczytu ryzalitu od strony pn.

Elewacja wsch. - posiada wejście w formie dwuskrzydłowych drzwi umieszczonych bliżej pd. naroża elewacji poprzedzonej dodatkowo drewnianą, ażurową werandą, dwuprzęsłową w widoku frontowym, krytą pulpitowym daszkiem z wejściem od strony pd.

14. Kubatura	15. Powierzchnia użytkowa	16. Przeznaczenie pierwotne	17. Użytkowanie obecne
Ok. 480 m <sup>3</sup>	ok. 165 m <sup>2</sup>	mieszkalne	mieszkalne
18. Prace budowlane i konserwatorskie, ich przebieg i dokumentacja (po 1945 r.)		19. Stan zachowania(fundamenty, ściany zewnętrzne, ściany wewnętrzne, sklepienia, stropy, konstrukcje dachowe, pokrycie dachu, wyposażenie i instalacje)	
Brak istotnych prac remontowych		<p>Ściany zewnętrzne – zawilgocenia w partii przyziemia, nieliczne spękania i odspojenia.</p> <p>Stropy – stan dobry</p> <p>Wieżba i pokrycie dachowe – dobry</p>	
20. Najpilniejsze postulaty konserwatorskie			
Izolacja przyziemia i fundamentów budynku, renowacja tynków.			



21. Akta archiwalne i źródła ikonograficzne (rodzaj, numer i miejsce przechowywania)

23. Uwagi różne

24. Opracowanie karty ewidencyjnej

tekst..... Jan Szuliński

plany, rysunki..... Jan Szuliński

fotografie..... Jan Szuliński

2009 ?

KARTA PO WYPEŁNIENIU PODLEGA OCHRONIE NA PORSTAWIE PRZEPISÓW PRAWA AUTORSKIEGO

22. Bibliografia

25. Adnotacje o inspekcjach, informacje o zmianach (daty, imiona i nazwiska wypełniających)

26. Załączniki  
załączniki -1



1. Miejscowość: BRWINÓW	5. Obiekt (nazwa jak w karcie)	6. Zawartość wkładki (nazwa materiału uzupełniającego)
2. Województwo: MAZOWIECKIE	DOM MIESZKALNY	c.d. opis, fotografie

**Wnętrza:**

Pozbawione istotnych elementów detali, zachowane w niezmienionym układzie funkcjonalnym

**Instalacje:** wodno-kanalizacyjna, elektryczna, gazowa

**Budynek Gospodarczy:** murowany, jednokondygnacyjny, częściowo podpiwniczony, o dachu wielospadowym z półszczytowymi dymnikami, krytym dachówką karpiówka. Wzniesiony na planie wydłużonego prostokąta, jednoraktowy. Elewacja wsch. pięcioosiowa, z narożnym, jednoosiowym podcieniem od strony pd. wspartym na rozszerzającym się ku dołowi filarze. Pozostałe osie wypełnione otworami okiennymi z wyjątkiem czwartej osi mieszczącej wejście. Elewacja pn., dwuosiowa mieszcząca okno i wejście, akcentowana narożną skarpą od strony wsch.



Elewacja zach.

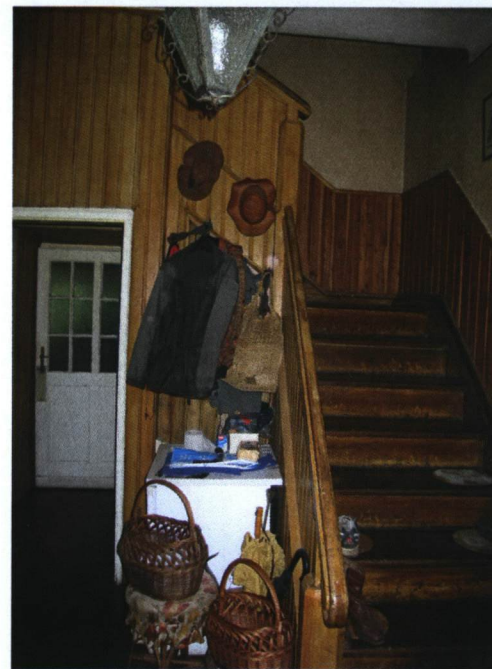


Elewacja pd.





**Elewacja wsch.**



**Wnętrze hallu wejściowego  
Z klatką schodową**



**Budynek gospodarczy, elewacja wsch.**



**Budynek gospodarczy, elewacja pd.**