

1. Obiekt

PAŁAC

2. Czas powstania
połowa XIX w.,
ok. 1900 r.

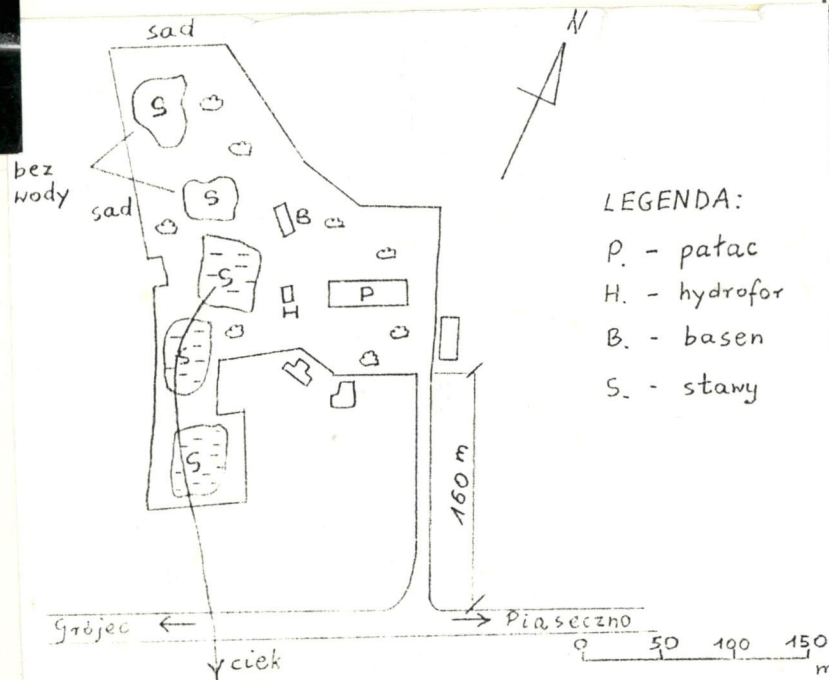
3. Miejscowość

KOBYLIN

11. Zdjęcia, plan sytuacyjny, rzuty



Fot. I Widok ogólny pałacu od frontu



PLAN SYTUACYJNY SKALA 1:5000

4. Adres

Kobylin

nr hipoteczny

5. Przynależność administracyjna

województwo radomskie

gmina Grójec

pow. GRÓJEC

6. Poprzednie nazwy miejscowości

Kobylin

Kobyolino, Kobilino

7. Przynależność administracyjna
przed 1.VI.1975.

województwo warszawskie

powiat Grójec

8. Właściciel i jego adres

Internat w Kobylinie

Zespołu Szkół Zawodowych
w Grójcu

9. Użytkownik i jego adres

Internat w Kobylinie

Zespołu Szkół Zawodowych
w Grójcu

10. Rejestr zabytków

Nr 175/A/82 data 8.06.1982

autor zdjęć mgr Antoni Jacek Koseski
 data wykonania 3 września 1988 r.
 miejsce przechowywania negatywów

12. Autorzy, historia obiektu, określenia stylu.

Dwór murowany wzniesiono zapewne w połowie XIX w. jako siedzibę ówczesnego właściciela dóbr, wspólnie z którym włościanie wsi Kobylin posiadali przywilej połowu ryb "na stawie w środku pomienionej wsi będącym". Około 1900 r. został gruntownie rozbudowany na neoromantyczny pałac z wieżą widokową w otoczeniu parku krajobrazowego. W tym okresie właścicielem Kobylina był Bronisław Rudnicki, któremu należy przypisać powstanie obecnego pałacu. Nie wiadomo, kiedy Rudnicki wszedł w posiadanie Kobylina, pewnym natomiast jest, że w jego ręku majątek pozostawał do 1928 r., gdy sprzedał dobra hrabiemu Włodzimierzowi Jerzemu Dąbskiemu. Dąbski w kilka miesięcy później sprzedał Kobylin baronowej Marii z Matuszewiczów Kąsinowskiej zonie Stefana Witolda. Z majątku liczącego wówczas 236,5 ha powierzchnią, nowa właścicielka w październiku 1928 r. wydzieliła 40,4 ha ziemi, którą to część po zapisaniu w osobnej księdze hipotecznej pod nazwą Ustronie-Kobylin, sprzedała małżeństwu Józefowi i Katarzynie Domańskim. W 1929 r. Maria Kąsinowska uzyskała pozwolenie Państwowego Urzędu Ziemskiego na parcelację i sprzedaż dalszej części ok. 42

13. Opis (sytuacja, materiał i konstrukcja, rzut, bryła, elewacje, dach, wnętrze wyposażenie, instalacje)

Zespół pałacowo - parkowy położony we wsi Kobylin w odległości 3 km na północny wschód od Grójca. Sam park o pow. 5 ha usytuowany 160 m od drogi Grójec - Piaseczno, ma kształt wieloboku, jego granice okalają tereny upraw rolnych. Ogrodzony murem ceglany pełnym. Na terenie parku po stronie pd.-zach. są stawy. Pałac znajduje się w środkowo-wschodniej części parku, z eliptycznym podjazdem od południa i aleją starych klonów od północy.

Materiał, konstrukcja: murowany z cegły, tynkowany, z pilastrami na narożach, częściowo boniowany /w I-ej i 3-ej kondygnacji wieży/, podpiwniczony

stropy: tynkowane, płaskie, niektóre z fragmentami sztukaterii
wieżba dachowa: niedostępna

dach: dwuspadowy, /nad korpusem budynku/, dwuspadowe poprzeczne /nad ryzalitami bocznymi/, kryte papą, czterospadowy z półszczytami dolnymi /nad wieżą/, kryty łupkiem

podłogi: drewniane

schody: drewniane, pełne komunikują parter z pierwszym piętrem

drzwi: zewnętrzne: drewniane, ramowe, dwuskrzydłowe,
wewnętrzne: drewniane, ramowe /niektóre profilowane/
dwu- i jednoskrzydłowe, w świetlicy przeszklone z supraportami

okna: stałe, w drewnianych ramach, prostokątne, głównie

14. Kubatura	15. Powierzchnia użytkowa	16. Przeznaczenie pierwotne	17. Użytkowanie obecne
ok. 5920 m ³	ok. 1310 m ²	dwór mieszkalny	internat
18. Prace budowlane i konserwatorskie, ich przebieg i dokumentacja - ok. 1900 r. gruntowna rozbudowa dworu na pałac neoromantyczny w stylu francuskiego neorenesansu /wieża widokowa/ z elementami wczesnomodernistycznymi /loggia z filarem i tarasem/ - w 1961 r. przeprowadzono remont wewnątrz - w 1972 r. w ramach generalnego remontu nadbudowano I piętro w korpusie pałacu - obecnie trwa remont wewnątrz w części wiezowej park: po 1945 r. w parku wybudowano basen kąpielowy		19. Stan zachowania (fundamenty, ściany zewnętrzne, ściany wewnętrzne, sklepienia, stropy, konstrukcje dachowe, pokrycie dachu, wyposażenie i instalacje) - spękania cokołu, zacieki na murach zewnętrznych, odpadające tynki - zbutwiała i naruszona więźba dachowa - w partii wiezowej w parku: zachwaszczenie trawników, alejki boczne i 2 północne stawy zarośnięte	
20. Najpilniejsze postulaty konserwatorskie - wymienić konstrukcje więźby dachowej i pokrycie dachu w części wiezowej - naprawić rynny - zacementować cokół - otynkować mury - uporządkować park			

21. Akta archiwalne (rodzaj akt, numer i miejsce przechowywania)

Biuro Notarialne w Grójcu

Księga hipoteczna dóbr Kobylin

I/ Nr II5, T.6 2/ Nr II5 K, T.5

3/ Nr II5, T.7 4/ Zbiór dokumentów Tomu 6

Ośrodek Dokumentacji Zabytków w Warszawie,
ul. Brzozowa 35

Teki Ciołka Ankieta Ministerstwa Kultury i Sztuki
z 1957 r.

23. Źródła ikonograficzne i fotografie (rodzaj, miejsce przechowywania, sygnatury)

patrz pkt. 21 i 22

22. Bibliografia

1. Słownik Geograficzny Królestwa Polskiego
Tom 4 Warszawa 1883 s.215

2. Katalog zabytków sztuki w Polsce
Tom X Województwo warszawskie
zeszyt 5 Powiat grójecki
Instytut Sztuki PAN Warszawa 1971 s.30

3. Dokumentacja historyczno-architektoniczna
opracowana na zlecenie Zespołu Szkół Zawodowych
w Grójcu Kobylin woj. radomskie pałac
Teresa Szyburska 1986 P.P. PKZ Oddział w
Warszawie Pracownia Dokumentacji Naukowo -
- Historycznej

24. Uwagi różne

brak

25. Wypełnił

mgr Antoni Jacek Koseski

1988.09.03.

26. Sprawdził

1. Miejscowość	2. Obiekt (nazwa jak w karcie)	3. Zawartość wkładki (nazwa obiektu lub materiału uzupełniającego)
KOBYLIN	PAŁAC	c.d. historii obiektu

ha gruntu, które w 1930 r. po wydzieleniu z majątku Kobylin otrzymały nazwy: Osada Zatorskie oraz kolonie Czerniówka, Mieczysławówka, Pruszkówka, Kowalówka, część ziemi nabyło Towarzystwo Akcyjne Grójeckiej Kolei Dojazdowej. Dobra zadłużone na rzecz Państwowego Banku Rolnego oraz na rzecz osób prywatnych m.in. dawnego właściciela B. Rudnickiego, po kilkakrotnym wystawianiu na licytację, 22 sierpnia 1936 r. zostały sprzedane przez M. Kąsinowską - Jerzemu Zbigniewowi Wickenhagenowi z wyłączeniem wszelkich mebli i ruchomości. W 1939 r. nowy właściciel J. Z. Wickenhagen otrzymał pozwolenie władz powiatowych na parcelację części majątku o pow. ok. 72 ha, z której wydzielono kilkadziesiąt działek na założenie ogrodów owocowych. Pozostałą część dóbr o pow. 50 ha wraz z założeniem pałacowo - parkowym i częścią podwórza gospodarczego sprzedał Lucynie Gronskiej w zamian za dom mieszkalny położony w Warszawie na Saskiej Kępie przy ul. Obrońców 2. Pozostałe 72 ha ziemi wraz z częścią podwórza gospodarczego wraz z zabudową gospodarczą miał użytkować J. Z. Wickenhagen do czasu całkowitej parcelacji. Jednakże do końca wojny akcja ta nie została zakończona, a dawny właściciel, pomimo zawartej umowy nadal użytkował pałac. W 1945 r. majątek przejmuje Skarb Państwa, jego użytkownikiem był Urząd Bezpieczeństwa Publicznego a od 1956 r. Technikum Ekonomiczne w Grójcu. W 1961 r. przeprowadzono remont wnętrza, w 1972 r. w ramach generalnego remontu nadbudowano piętro nad środkową częścią budynku. Obecnie obiekt służy jako internat dla uczniów Zespołu Szkół Zawodowych w Grójcu.

Wkładkę założył: mgr Antoni Jacek Koseski, 1988.09.03.
(imię, nazwisko, data)

Miejsce przechowywania negatywów: _____

1. Miejscowość	2. Obiekt (nazwa jak w karcie)	3. Zawartość wkładki (nazwa obiektu lub materiału uzupełniającego)
KOBYLIN	PAŁAC	c.d.

4-, 6- i 8-dzielne, rozglifione we wnętrzu, w partii wieży profilowane, niektóre z gzymsami zwieńczonymi wolutami i palmetą a w trzeciej kondygnacji duże okna 6-dzielne zamknięte półkoliście w $\frac{2}{3}$ wysokości mające szerokie prostokątne pasymury z których jeden od frontu wypełnia relief o tematyce antycznej

rzut: ogólnie na planie prostokąta, z nieco wysuniętymi do przodu ryzalitami bocznymi, do których przylegają: od zachodu aneks a od wschodu wieża

bryła: dość urozmaicona z dominującą wieżą od wsch.

elewacje: południowa /fasada/: dwukondygnacyjowa, z gzymsami wydzielającymi kondygnacje, 9-osiowa z przyległymi od lewej dwuosiowym parterowym aneksem i jednoosiową 4-kondygnacyjową wieżą widokową od prawej; urozmaicona w parterze: zamkniętym 5-bocznie aneksem kryjącym wejście na osi z balkonem na piętrze i na prawo - dwuosiową loggią na jednym filarze otwartą na półkolisty taras z azurową balustradą północna /ogrodowa/: dwukondygnacyjowa, 9-osiowa z przyległymi: od lewej jednoosiową wieżą i parterowym dwuosiowym aneksem od prawej; na osi całkowicie przeszklone drzwi prowadzące na taras otoczony balustradą skrzydła boczne pałacu /w przeciwieństwie do ryzalitów od frontu/ wraz z korpusem tworzą jednolitą pierzeję

zachodnia /boczna/: dwukondygnacyjowa, w parterze 4-osiowa /dwa okna i jedno drzwi w aneksie/ i jedno okno w skrzydle, na I piętrze 3-osiowa

wschodnia /boczna/: dwukondygnacyjowa, z 4-kondygnacyjową, jednoosiową wieżą na osi, w parterze 3-osiowa, na I piętrze 3-osiowa z zamurowanym oknem od prawej

wnętrze: o częściowo zatartym układzie dwutraktowym z salonem od frontu i bocznymi klatkami schodowymi

Wkładkę założył: mgr Antoni Jacek Koseski, 1988.09.03.
(Imię, nazwisko, data)

Miejsce przechowywania negatywów:

na I piętro w skrzydłach bocznych. We wnętrzach zachowane: w świetlicy - stare, drewniane dwie pary drzwi z supraportami wypełnionymi reliefowym ornamentem /girlandy, palmety, puchar, wstęgi/ oraz fragmenty sztukaterii sufitu, o zatartym rysunku, w jadalni - ciekawe drzwi ^{drewniane} w profilowanych ramach, zamknięte 3 łamanymi odcinkami

wyposażenie: instalacja elektryczna i wodno-kanalizacyjna



Mapka orientacyjna 1: 300 000

1. Miejscowość

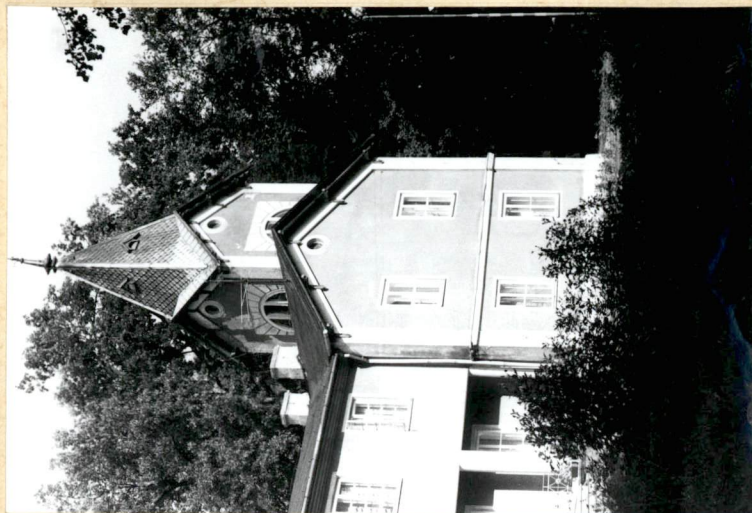
KOBYLIN

2. Obiekt (nazwa jak w karcie)

PAŁAC

3. Zawartość wkładki (nazwa obiektu lub materiału uzupełniającego)

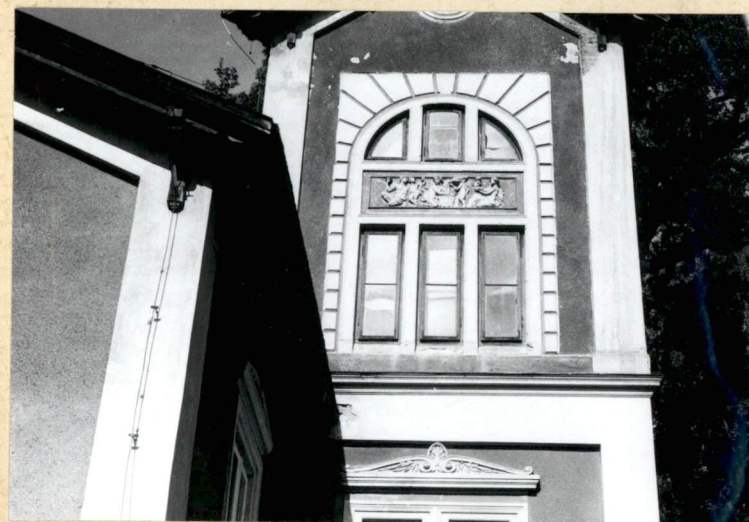
fotografie + plan parteru



Fot. 2 Ryzalit wschodni i wieża od frontu



Fot. 3 Dach nad wieżą

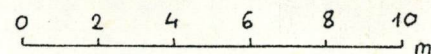
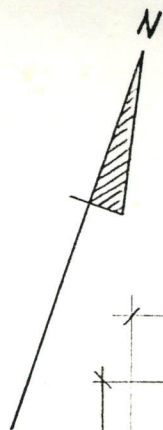


Fot. 4 Detale elewacji południowej wieży

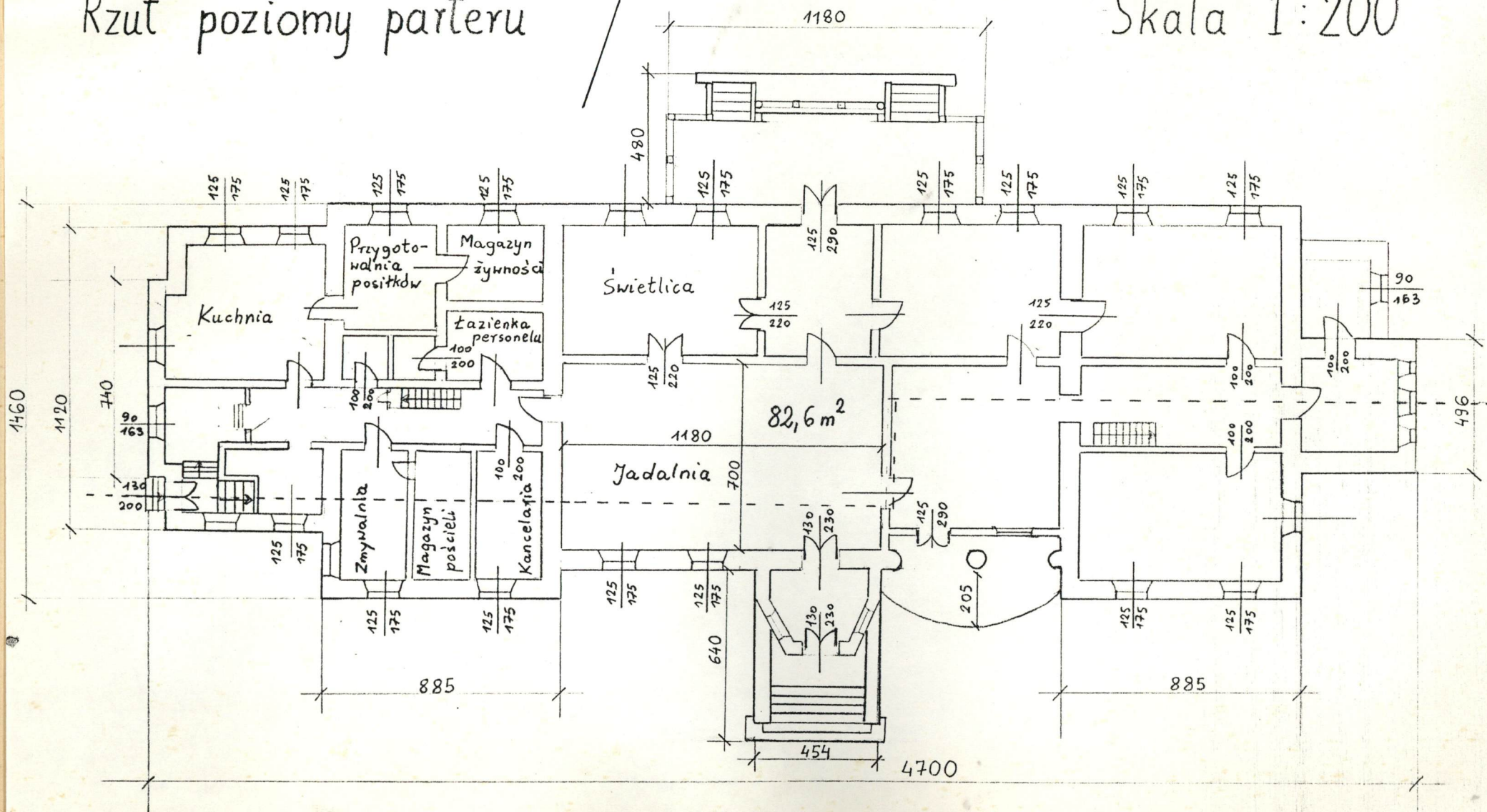
Wkładkę założył: mgr Antoni Jacek Koseski
(imię, nazwisko, data)

Miejsce przechowywania negatywów: _____

Rzut poziomy parteru



Skala 1:200



1. Miejscowość

KOBYLIN

2. Obiekt (nazwa jak w karcie)

PAŁAC

3. Zawartość wkładki (nazwa obiektu lub materiału uzupełniającego)

fotografie



Fot. 5 Loggia w parterze elewacji frontowej



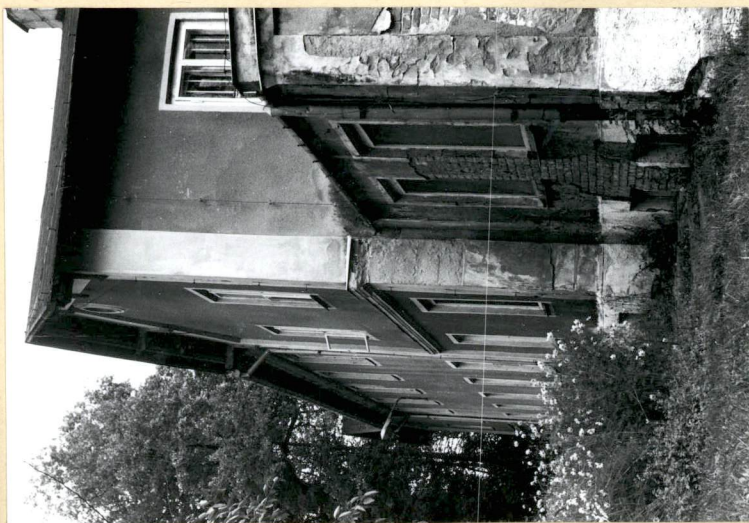
Fot. 6 Wieża pałacu od wschodu



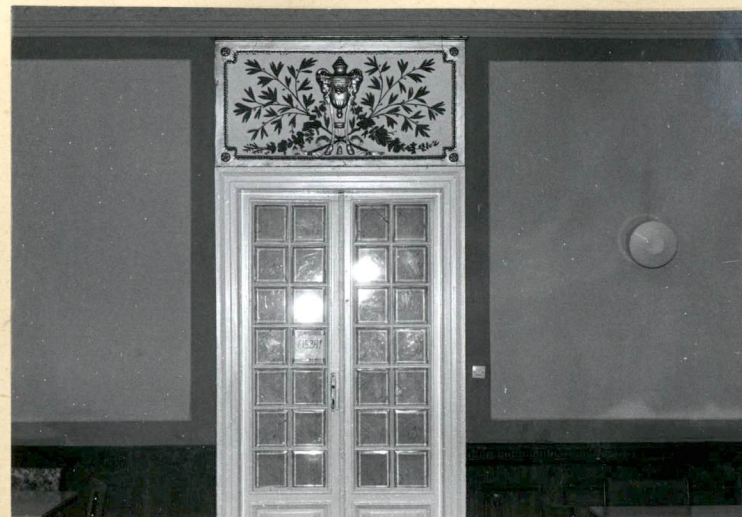
Fot. 7 Fragment boniowania narożnika wieży

Wkładkę założył: mgr Antoni Jacek Koseski, 1988.09.03.
(imię, nazwisko, data)

Miejsce przechowywania negatywów: _____



Fot. 8 Elewacja ogrodowa /północna/



Fot. 9 Drzwi w świetlicy pałacu



Fot. 10 Supraporta nad drzwiami
w świetlicy pałacu



Fot. 11 Profilowane oddrzewia w sali
jadalnej pałacu

1. Miejscowość

KOBYLIN

2. Obiekt (nazwa jak w karcie)

PAŁAC

3. Zawartość wkładki (nazwa obiektu lub materiału uzupełniającego)

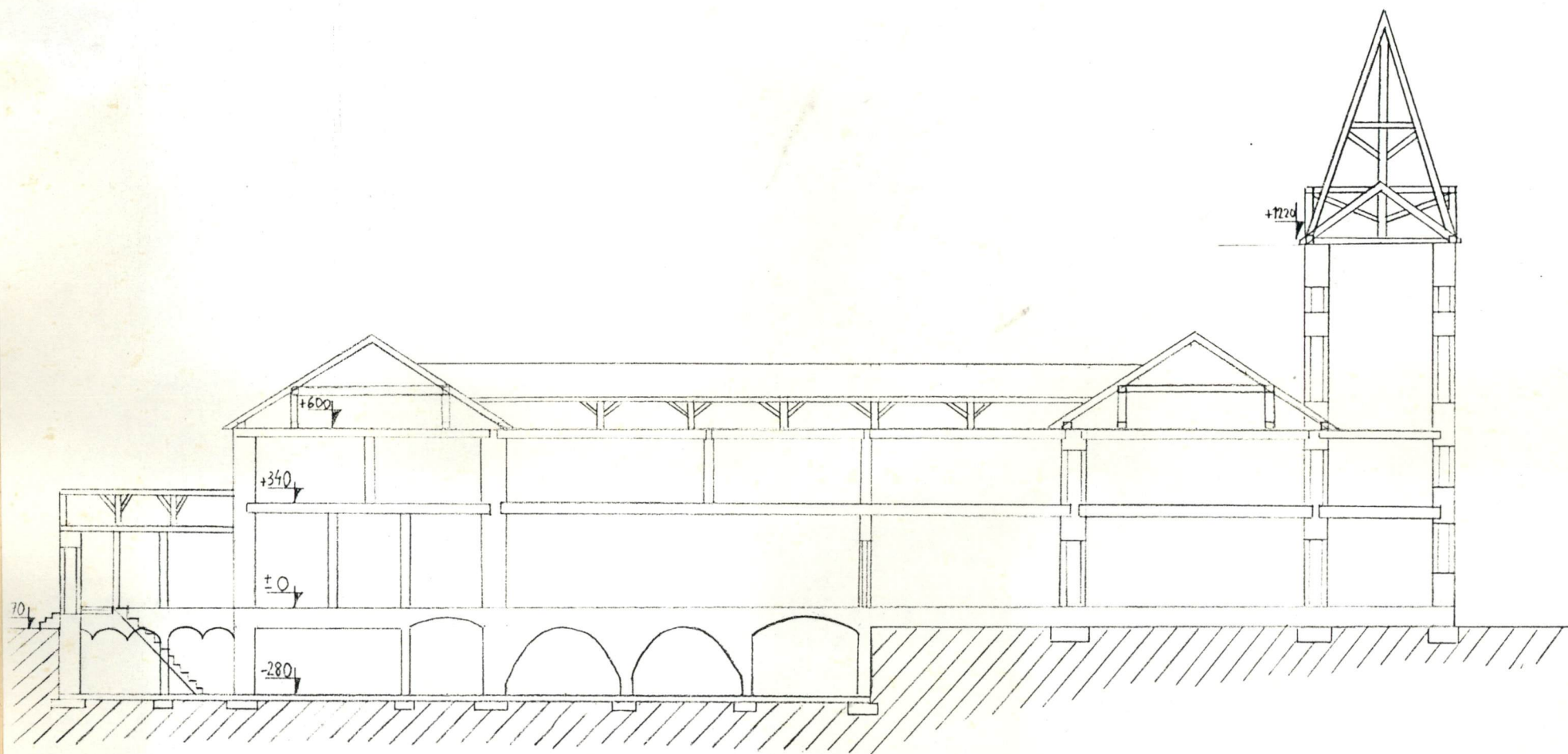
fotografie + przekrój podłużny obiektu



Pot. I2 Ozdobna krata ogrodzenia parku

Pot. I3 Stylizowane znaki Zodiaku
w ogrodzeniu parkuWkładkę założył: mgr Antoni Jacek Koseski, 1988.09.03.
(imię, nazwisko, data)

Miejsce przechowywania negatywów: _____



Kobylin, pałac Przekrój pionowy podłużny (B-B)
Podziałka 1:200