

1. Obiekt

pałac

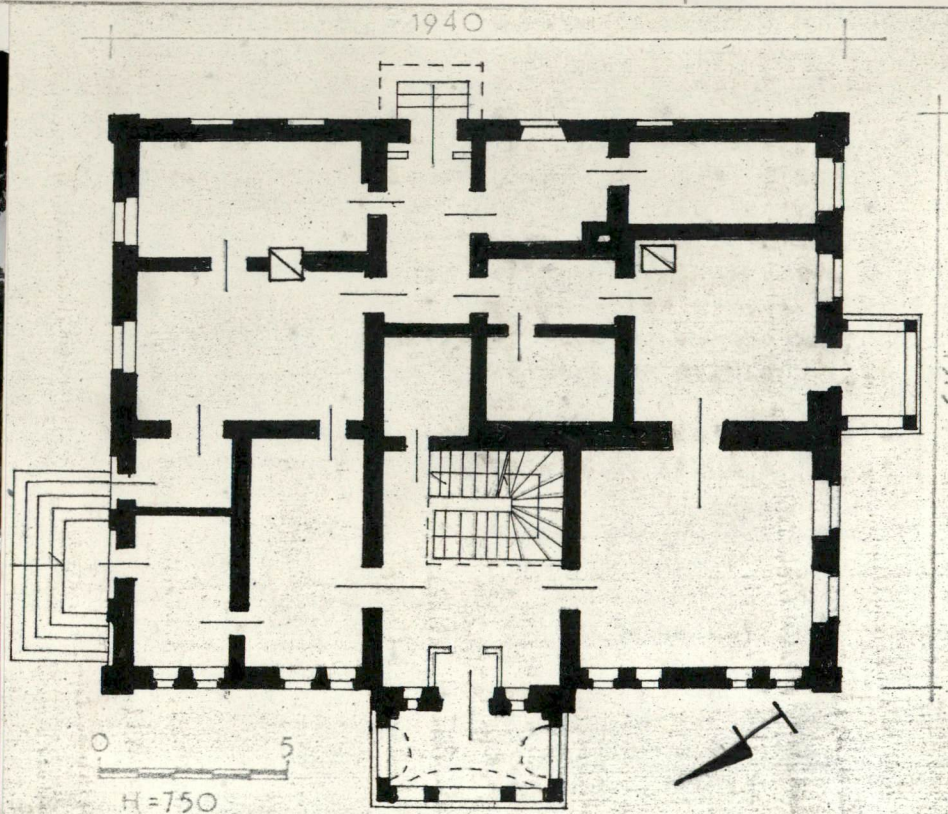
2. Czas powstania

ok. 1900

3. Miejscowość

O P Y P Y

11. Zdjęcia, plan sytuacyjny, rzuty



4. Adres

Opypy

nr hipoteczny

5. Przynależność administracyjna

województwo **warszawskie**

Grodzisk Mazowiecki

gmina

pow. GRODZISU

6. Poprzednie nazwy miejscowości

7. Przynależność administracyjna
przed 1.VI.1975 r.

województwo **warszawskie**

powiat **grodzisko-mazowiecki**

8. Właściciel i jego adres

**Instytut Ochrony Roślin w
Poznaniu, Poznań, ul. Miczurina 20**

9. Użytkownik i jego adres

**Terenowa Stacja Doświadczalna
Instytutu Ochrony Roślin
Krzyczewska Krystyna**

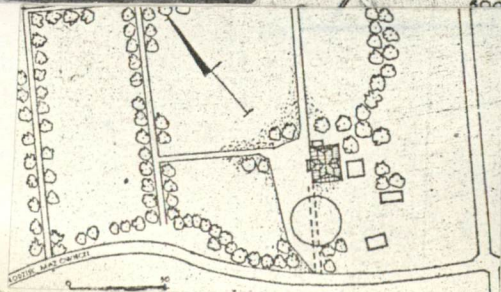
10. Rejestr zabytków

Nr **A-927**

data

22.X 1981

autor zdjęć **Barbara Wrońska**
data wykonania **1.07.1981r.**
miejsce przechowywania negatywów



12. Autorzy, historia obiektu, określenia stylu.

Wybudowany około 1900r. jako dom właścicieli majątku ziemskiego Opypy. Po II wojnie światowej majątek podzielono na działki, stanowi własność PGR Opypy.

13. Opis (sytuacja, materiał i konstrukcja, rzut, bryła, elewacje, dach, wnętrza, wyposażenie, instalacje)
Położony przy szosie Grodzisk Mazowiecki-Warszawa, w obrębie dużego, ok. 8 hektarowego parku krajobrazowego. Od wschodu resztki gazonu i podjazdu, w obrębie parku resztki aleji akacjowej. W zachodniej części parku stawy, stary drzewostan: lipa, świerk, brzoza, białodrzew, dąb. Elewacją frontową zwrócony na wschód.

Murowany, otynkowany, cegła w wątku krzyżowym. Stropy belkowe z podsufitką, więźba dachowa drewniana, płatwiowo-kleszczowa o trzech rzędach stolców stojących, z mieczami, skrajne stolce mają miecze w płaszczyźnie wiązara. Belki łączone na ćwiki i wręb wzajemny, pełny. Kryty dachówką karpiówką, w rybią łuskę, posadzka w pomieszczeniu od północy: częściowo cementowa, częściowo wykładana kwadratowymi płytkami terrakotowymi. W pozostałych pomieszczeniach na parterze - parkiet. Na piętrze podłogi białe, malowane olejno lub kryte linoleum. Schody wewnętrzne wraz z balustradą i toczonymi tralkami -drewniane, schody wewnętrzne cementowe. Drzwi ramowo-płycinowe, od wschodu, dwuskrzydłowe, z półkoliście zamkniętym nadświetłem, podwójne. Drzwi od północy, podwójne, balkonowe, częściowo przeszklone. Takiej samej formy wszystkie drzwi balkonowe. Pozostałe ramowo-płycinowe, o wysmukłych proporcjach, jedno- i dwuskrzydłowe, płyciny dekorowane kanelowaniem. Wtórne drzwi płytowe. Okna skrzynkowe, o zróżnicowanej formie: prostokątne-wąskie od wschodu, dwudzielne, nad nimi prostokątne, zamknięte łukiem odcinowym, w ganku dwa flakujące, wejścia, prostokątne, zamknięte półkoliście. Liczne otwory okienne wtórnie przemurowane. W połaci dachu powieki. Okna z metalowymi parapetami wewnętrznymi. Wewnętrzne drewniane okiennice zdejmowane na lato. Założony na planie regularnego prostokąta, z prostokątnymi gankami: od wschodu-wejściowy i od północy. DWA trakty wzdłużne z sienią na osi, trzy i pół traktu poprzecznego.

Bryła jednolita, na cokole wyrobionym w tynku, jednopiętrowa, z zagospodarowanym poddaszem. Kryta dachem mansardowym, mansardy-trójpółaciowym. Elewacja frontowa jedenoosiowa, symetryczna.

Na osi elewacji ganek wsparty na czterech filarach w kształcie litery L. Na-osi-/przekrój/, i na dwóch filarach prostokątnych dźwigających łuk odcinkowy arkady. Filarki kanelowane. Nad nim taras otwarty z balustradą z cementowymi toczonymi tralkami. Na krawędziach wazy. Powyżej mansarda z loggiowym balkonem otwartym arkadą o łuku koszowym, wspartym na dwóch przyściennych filarach kwadratowych w przekroju i dwóch wyższych, podpierających samo podłucze. Trzony filarów kanelowane. Na narożach mansardy pilastry boniowane poziomo. Balustrada z kraty ozdobnie wyginanej. W elewacji frontowej okna drugiej kondygnacji ujęte w ramy wyrobione w tynku, z zaznaczonymi na narożach ciosami. Pomiędzy oknami prostokątne, zamknięte półkoliście nisze. Okna mają wspólny gzyms podokienny. Podobnej formy balkon i balustrada od północy, takie samo dekorowanie okien pierwszego piętra. Elewacja zachodnia silnie zniekształcona licznymi przemurowaniami okien. Elewacja południowa prawdopodobnie pierwotnie w narożu taras widokowy na park. Obecnie zbity.

Ganek ten w analogicznym układzie parter i pierwsze piętro: dwie połówki pilastrów przyściennych i dwa pilastry pomiędzy nimi, kapitele w formie prostej płyty. W wyższej kondygnacji cztery pary identycznych drzwi balkonowych.

Gzyms kordonowy w postaci prostej płyty, wieńczący profilowany.

Instalacje: elektr., kanal.-wod., piece.

14. Kubatura 2204 m³	15. Powierzchnia użytkowa 347 m²	16. Przeznaczenie pierwotne mieszkalne	17. Użytkowanie obecne Terenowa Stacja Doświadczalna Instytutu Ochrony Roślin
18. Prace budowlane i konserwatorskie, ich przebieg i dokumentacja Około 1975r. przeprowadzony został remont dachu wymiana urządzeń elektrycznych i kanalizacyjnych. Malowanie, odnawianie w 1980 roku.		19. Stan zachowania (fundamenty, ściany zewnętrzne, ściany wewnętrzne, sklepienia, stropy konstrukcje dachowe, pokrycie dachu, wyposażenie i instalacje) Ogólnie zły. Znaczna wilgotność powoduje grzybicę murów i odpadanie tynku /ubytki około w 30 %-ach/. Częściowe ubytki w strukturze muru. Na połaciach dachu samosiewka. Stolarka okienna i drzwiowa spróchniała.	
20. Najpilniejsze postulaty konserwatorskie			

21. Akta archiwalne (rodzaj akt, numer i miejsce przechowywania)

22. Bibliografia

23. Źródła ikonograficzne i fotografie (rodzaj, miejsce przechowywania, sygnatury)

24. Uwagi różne

25. Wypełnił

ALEKSANDRA OLESIK

EWA LOGA-SOWINSKA - plan

data 1 . 07 . 1981 r .

26. Sprawdził

imię i nazwisko

data

27. Załączniki

1. Miejscowość

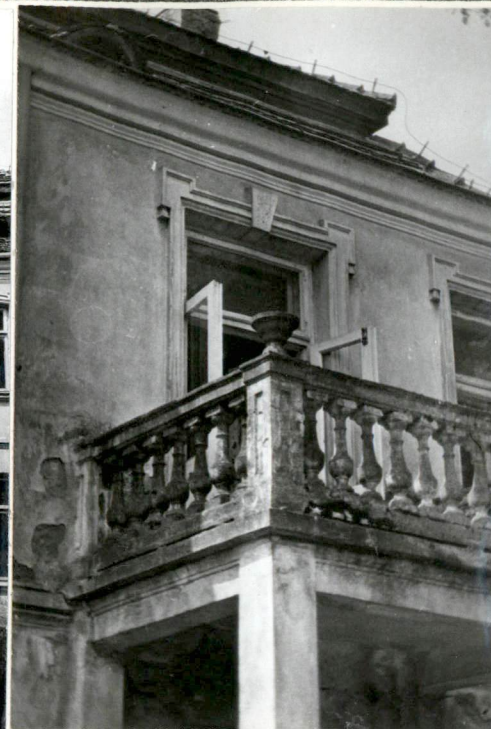
O P Y P Y

2. Obiekt (nazwa jak w karcie)

pałac;
Opypy

3. Zawartość wkładki (nazwa obiektu lub materiału uzupełniającego)

uzupełnienie punktu 11



Wkładkę założył: Aleksandra Olesik, 1.07.1981.
(imię, nazwisko, data)

Miejsce przechowywania negatywów: