

KARTA EWIDENCYJNA ZABYTKÓW ARCHITEKTURY I BUDOWNICTWA

Nr

5164

WŁĄCZONO DO WOJEWODZKIEJ EWIDENCJI

1. Obiekt

WILLA SZONERTÓW

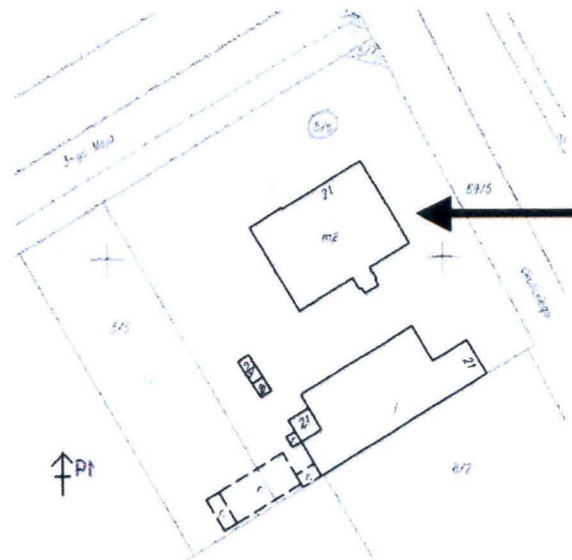
2. Czas powstania

ok. 1900 r.

3. Miejscowość

GRODZISK MAZOWIECKI

11. Zdjęcia, rzut, sytuacja, orientacja



4. Adres

3 MAJA 53

(róg ul. gen. Leopolda Okulickiego 21)

nr ewidencyjny działki: 5/6, obręb 29

nr księgi wieczystej [REDACTED]

5. Przynależność administracyjna

województwo MAZOWIECKIE

powiat GRODZISKI

6. Poprzednie nazwy miejscowości

JORDANOWICE

7. Przynależność administracyjna przed 01.01.1999 r.

Województwo WARSZAWSKIE

gmina.....

8. Właściciel i jego adres

Fundacja „Fortalicja Czemierniki” w
Warszawie

ul. Mazowiecka 163

Opypy, 05-823 Grodzisk Mazowiecki

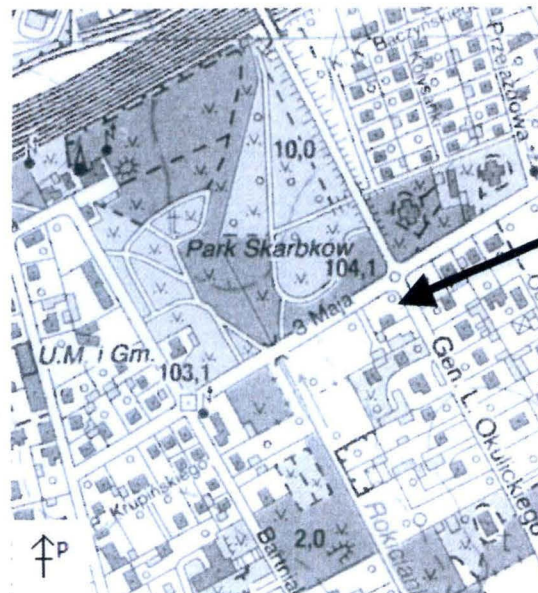
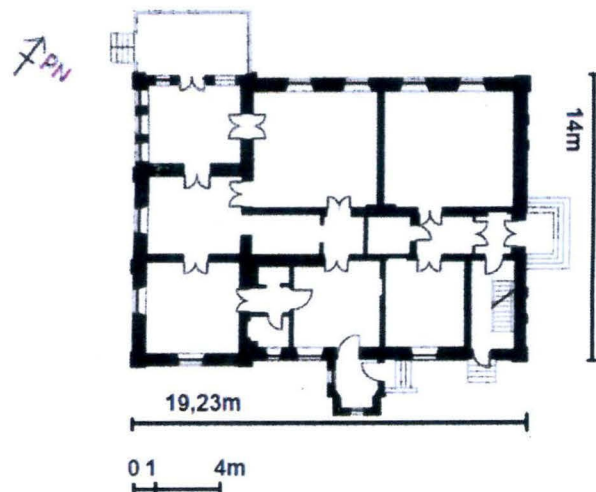
9. Użytkownik i jego adres

I Fundacja „Fortalicja Czemierniki” w
Warszawie

ul. Mazowiecka 163

Opypy, 05-823 Grodzisk Mazowiecki

10. Rejestr zabytków



Willa powstała ok. 1900 r. w stylu eklektycznym, najprawdopodobniej z inicjatywy rodziny Szonert. Autor projektu nie jest znany. Została wybudowana na terenie podgrodziskiego majątku Jordanowice, należącego do Mokronowskich, w 1863 odziedziczonego przez hr. Henryka Skarbka. W 1845 r. w Grodzisku Mazowieckim otwarto odcinek kolei żelaznej relacji Warszawa-Grodzisk, co w związku z parcelacją ziem przez hr. Skarbka przeprowadzoną w 1881 r. wywołało ruch budowlany. W 1884 r. dr Michał Bojański założył w Jordanowicach zakład wodoleczniczy, co ostatecznie zdecydowało o charakterze letniskowym okolicy, zabudowywanej rezydencjami letniskowymi i całorocznymi przemysłowców warszawskich. W ostatnim 20-leciu XIX w. zabudowa drewniana i murowana objęła m.in. ulice Okulickiego i 3 Maja. Po I wojnie światowej Jordanowice włączono do Grodziska. W latach 30 XX w. willa należała do rodziny Szonertów, w 1936 r. jednym z właścicieli był Zygmunt Szonert, dwukrotny burmistrz Grodziska Mazowieckiego. Po II wojnie Szonertowie stracili willę na rzecz państwa. Budynek mieścił mieszkania kwaterunkowe. Na przełomie lat 80. i 90. willę odzyskał [REDAKTOWANE] po którym majątek odziedziczyły córki. Ok. 2007 r. właścicielem budynku jest Fundacja Fortalicja Czemierniki, która prowadziła tu galerię mebli (szyld nad wejściem tarasowym). Dziś nieruchomość należy do Fundacji i jest użytkowana jedynie we wschodniej części parteru przez lokatorów zakwaterowanych w połowie lat 80. przez miasto.

sytuacja: willa znajduje się na rogu ulic Okulickiego i 3 Maja, na północny-wschód od Rokicianki, naprzeciwko Parku Skarbków, na terenie Jordanowic; jest otoczona starodrzewem; sąsiaduje od południa z willą położoną na tej samej działce przy ul. Okulickiego, od zachodu ze współczesną zabudową mieszkaniową; posesja ogrodzona siatką drucianą

materiał konstrukcja technika:

fundamenty: murowane z cegły

ściany: mury obwodowe podłużne murowane z cegły, obustronnie otynkowane i pomalowane; ściany wtórne na parterze w pomieszczeniach wschodnich z płyty pilśniowej

stropy: stalowo-ceramiczne (Kleina)

wieżba dachowa: drewniana, płatwiowo-kleszczowa, wsparta na wewnętrznej ścianie nośnej, wzmocniona mieczami; dach kryty eternitem

taras: od północy, na parterze, z posadzką cementową, otoczony balustradą o konstrukcji z metalowych rurek zamkniętej pochwytem z rurek, przesła z pionowych prętów spiętych od góry i od dołu poziomą rurką

podłogi: z desek; w północno-zachodnim narożniku parkiet dębowy o kwadratowych taflach układanych we wzór geometryczny

klatka schodowa: dostępna drzwiami w południowo-wschodnim narożniku, biegnąca wzdłuż wschodniej ściany; schody drewniane, dwubiegowe powrotne, z drewnianą balustradą tralkową i spocznikiem osadzonym na płycie Kleina; balustrada o cienkich tralkach, zamknięta pochwytem; policzki dekorowane dwoma równoległymi żłobkami; listwa biegnąca wzdłuż ściany profilowana; przednóżki połączone ze stopniami profilowanymi listwami; trzy tralki zastąpione prostopadłościennymi słupkami

schody zewnętrzne: murowane z betonu

stolarka drzwiowa: jedno i dwuskrzydłowe, ramowo-płycinowe z nadświetlami; w pomieszczeniach północno-zachodnich podwójne czteroskrzydłowe; w elewacji wschodniej dwuskrzydłowe, z nadświetlem; prowadzące na taras przeszklone, z nadświetlem; szyby drzwi zewnętrznych szprosowane, o układzie szprosów powtarzającym kształt ramy; mosiężne okucia

stolarka okienna: okna skrzynkowe z zawrotnicami (na parterze z wewnętrznymi okiennicami z pionowych klepek), dwuskrzydłowe z nadświetlem; w narożniku północno-zachodnim okna jednoramowe zamknięte łukiem pełnym częściowo wypełnione szkłem barwionym

obróbki blacharskie: blacha ocynkowana

parapety: marmurowe

rzut: zorganizowany na planie prostokąta; układ pomieszczeń dwu-i-pół i jednotraktowy, z amfiladą w pomieszczeniach zachodnich; urozmaicony tarasem położonym na zachodnim skraju północnej elewacji i ryzalitem południowym; pomieszczenia zachodnie dostępne wejściem w ryzalicie oraz z tarasu; pomieszczenia wschodnie dostępne wejściem we wschodniej elewacji oraz z wejścia i klatki schodowej w narożniku południowo-wschodnim

bryła: rozczłonkowana, dwu i trzykondygnacyjna, w części południowej podpiwniczona; od wschodu dwukondygnacyjna nakryta dachem dwuspadowym, z korytarzem na poddaszu, prowadzącym do pomieszczeń w części zachodniej, trzykondygnacyjnej, z nieużytkowanym poddaszem, nakrytej dachem dwuspadowym

elewacje: gładko tynkowane, podzielone horyzontalnie powyżej parteru gzymsem kordonowym, zamknięte gzymsem koronującym z cegły, ozdobionym żąbkowaniem; naroża zaakcentowane pilastrami, narożnik północno-zachodni boniowaniem; okna prostokątne w opaskach lub w obramieniach z cegły częściowo otynkowanych, w narożniku północno-zachodnim zamknięte półkoliście

północna: siedmioosiowa; w czterech pierwszych okna prostokątne w opaskach, z klinem w nadprożu; w trzech ostatnich okna zamknięte łukiem pełnym; trzy ostatnie osie przebiegające w ścianie szczytowej, na wysokości tarasu, ujętej w przyziemiu boniowaniem; podział horyzontalny ściany szczytowej podkreślony dodatkowo ślepą balustradą przebiegającą powyżej gzymsu kordonowego i oknami poddasza w opaskach z cegły; w osi szóstej drzwi

wschodnia: pięcioosiowa; podzielona horyzontalnie gzymsem podkreślonym ślepych balustradami tralkowymi poniżej okien piętra; w osiach od drugiej do czwartej okna ujęte pilastrami, zwieńczone poziomą linią nadproża o wyraźnie zaznaczonym belkowaniu; w osi trzeciej drzwi i okno zamknięte dodatkowo półkolistym profilowaniem; w osi pierwszej i piątej na parterze nisze zamknięte formą konchy, dekorowane gałązkami kwiatów

południowa: sześćoosiowa, większość okien pozbawiona dekoracji; oś pierwsza przebiegająca w ścianie szczytowej ujętej pilastrami; w osi pierwszej na wysokości piętra okno ujęte pilastrami, zwieńczone poziomą linią nadproża o wyraźnie zaznaczonym belkowaniu, ze ślepą balustradą poniżej parapetu; okno poddasza w dekoracyjnym obramieniu z cegły; w osi czwartej ryzalit z ceglanym koronującym i oknem w ceglanym obramieniu; w osi szóstej drzwi

zachodnia: pięcioosiowa; podziały wertykalne zaznaczone pilastrami w narożach i pomiędzy trzema ostatnimi osiami; oś pierwsza ujęta w partii cokołu boniowaniem; w trzech pierwszych osiach okna zamknięte półkoliście, w opaskach, flankowane pilastrami; w osiach czwartej i piątej na wysokości piętra okna ujęte pilastrami, zwieńczone poziomą linią nadproża o wyraźnie zaznaczonym belkowaniu, ze ślepą balustradą poniżej parapetu

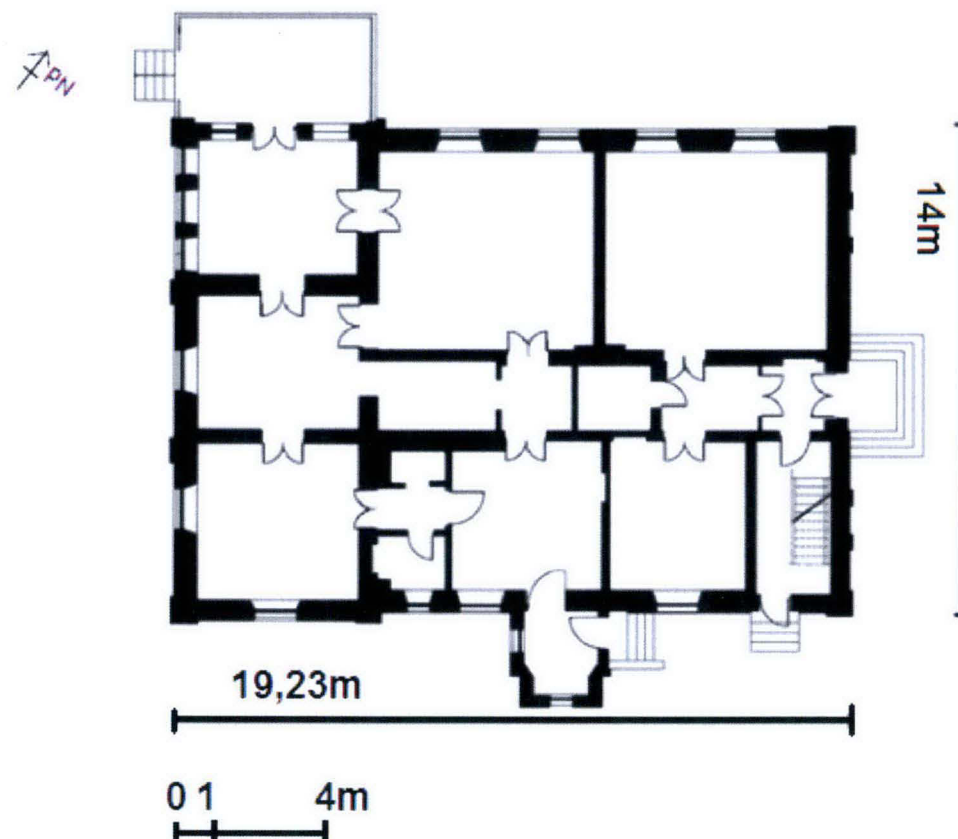
wnętrza, wyposażenie: w środkowym pomieszczeniu od strony północnej piec kaflowy (na drzwiczkach napis: „Fink & Wille w Warszawie”, kafle dekorowane motywem kratki regencyjnej)

instalacje: elektryczna, wodociągowa, kanalizacyjna

<p>14. Kubatura</p> <p>1506,6 m³</p>	<p>15. Powierzchnia użytkowa</p> <p>284,77 m²</p>	<p>16. Przeznaczenie pierwotne</p> <p>mieszkalne</p>	<p>17. Użytkowanie obecne</p> <p>na cele mieszkaniowe, większość nieużytkowana</p>
<p>18. Prace budowlane i konserwatorskie, ich przebieg i dokumentacja (po 1945 r.)</p> <p>ok. 1968 r. – remont generalny budynku lata 80. – zmiana ciągów komunikacyjnych w pomieszczeniach sąsiadujących bezpośrednio z wejściem wschodnim: wydzielenie w głębi przedpokoju łazienki płytą pilśniową, w tym celu unieruchomienie północnych skrzydeł dwóch par drzwi prowadzących do pokoi; zamurowanie przejścia z wiatrołapu do pokoju w północno-wschodnim narożniku; tymczasowe zaadaptowanie północno-wschodniego narożnika poddasza sąsiadującego z korytarzem do celów mieszkalnych (dziś widoczny tylko ślad w postaci pomalowanych ścian) XX/XXI w. – rozbiórka studni wybudowanej wraz z budynkiem, w podobnym stylu</p>		<p>19. Stan zachowania (fundamenty, ściany zewnętrzne, ściany wewnętrzne, sklepienia, stropy, konstrukcje dachowe, pokrycie dachu, wyposażenie i instalacje)</p> <p>Budynek zachowany w dobrym stanie. Miejscowe spękania i drobne ubytki tynku na zewnątrz. Wewnątrz zagrzybiony, szczególnie w trakcie pozbawionym okien. Widoczny łuszczący się zawilgocony tynk na sufitach. Ubytki tynku wzdłuż listew podłogowych, niezabezpieczone otwory wentylacyjne pozostałe po piecach kaflowych. W pokojach na piętrze zniszczone futryny i drzwi, część okien wyeksploatowana. Klatka schodowa wymaga remontu.</p>	
		<p>20. Istniejące zagrożenia, najpilniejsze postulaty konserwatorskie</p> <p>Wykonanie nowej izolacji przeciwwilgociowej, wymiana pokrycia dachowego, wymiana wyeksploatowanych okien i zniszczonych drzwi z futrynami na piętrze.</p>	

<p>21. Akta archiwalne (rodzaj akt, numer i miejsce przechowywania)</p> <p>- Księga hipoteczna nr 529. Sąd Rejonowy w Grodzisku Mazowieckim</p>	<p>24. Uwagi różne</p>
<p>22. Bibliografia</p> <p>- <i>Dzieje Grodziska Mazowieckiego</i>, red. J. Kazimierski, Warszawa 1989 r. - <i>Katalog zabytków sztuki w Polsce</i>, t. X Województwo warszawskie, z. 4 Powiat grodzisko-mazowiecki, oprac. auto. I. Galicka, Warszawa 1967 r. - Cabanowski M., <i>Domy i ludzie</i>, cz. 1 <i>Grodzisk Mazowiecki</i>, Grodzisk Mazowiecki 1998 r. - <i>Słownik geograficzny Królestwa Polskiego i innych krajów słowiańskich</i>, nakł. Filipa Sulimierskiego i Władysława Walewskiego, Warszawa 1880-1914</p>	<p>25. Opracowanie karty ewidencyjnej (data i podpis)</p> <p style="text-align: right;"><i>Katarzyna Trojanek</i></p> <p>tekst: Katarzyna Trojanek, październik 2011 r.</p> <p>plany, rysunki: Katarzyna Trojanek, październik 2011 r. na podstawie inwentaryzacji architektonicznej z archiwum właścicieli</p> <p>fotografie: Katarzyna Trojanek, październik 2011 r.</p> <p>miejsce przechowywania negatywów : archiwum autora</p> <p><i>Karta po wypełnieniu podlega ochronie na podstawie przepisów prawa autorskiego.</i></p>
<p>23. Źródła ikonograficzne (rodzaj, miejsce przechowywania)</p> <p>-fotografie Tomasza Wilde z 1986 r. Archiwum WUOZ</p>	<p>26. Adnotacje o inspekcjach, informacje o zmianach (daty, imiona i nazwiska wypełniających)</p> <p>27. Załączniki</p> <p>Nr 1 – rzut parteru Nr 2 – dokumentacja fotograficzna</p>

1. Miejscowość:	GRODZISK MAZOWIECKI	5. Obiekt (nazwa jak w karcie) oraz adres WILLA SZONERTÓW ul. 3 Maja 53	6. Zawartość wkładki rzut parteru, skala 1:200
2. Gmina:	GRODZISK MAZOWIECKI		
3. Województwo:	MAZOWIECKIE		



1. Miejscowość:	GRODZISK MAZOWIECKI	5. Obiekt (nazwa jak w karcie) oraz adres WILLA SZONERTÓW UL. 3 MAJA 53	6. Zawartość wkładki dokumentacja fotograficzna
2. Gmina:	GRODZISK MAZOWIECKI		
3. Województwo:	MAZOWIECKIE		



elewacja zachodnia



elewacja południowa



elewacja zachodnia



**fragment elewacji północnej od strony narożnika
północno-zachodniego**

1. Miejscowość:	GRODZISK MAZOWIECKI	5. Obiekt (nazwa jak w karcie) oraz adres WILLA SZONERTÓW UL. 3 MAJA 53	6. Zawartość wkładki dokumentacja fotograficzna
2. Gmina:	GRODZISK MAZOWIECKI		
3. Województwo:	MAZOWIECKIE		



dekoracyjnie obramione okna



nisza we wschodniej elewacji



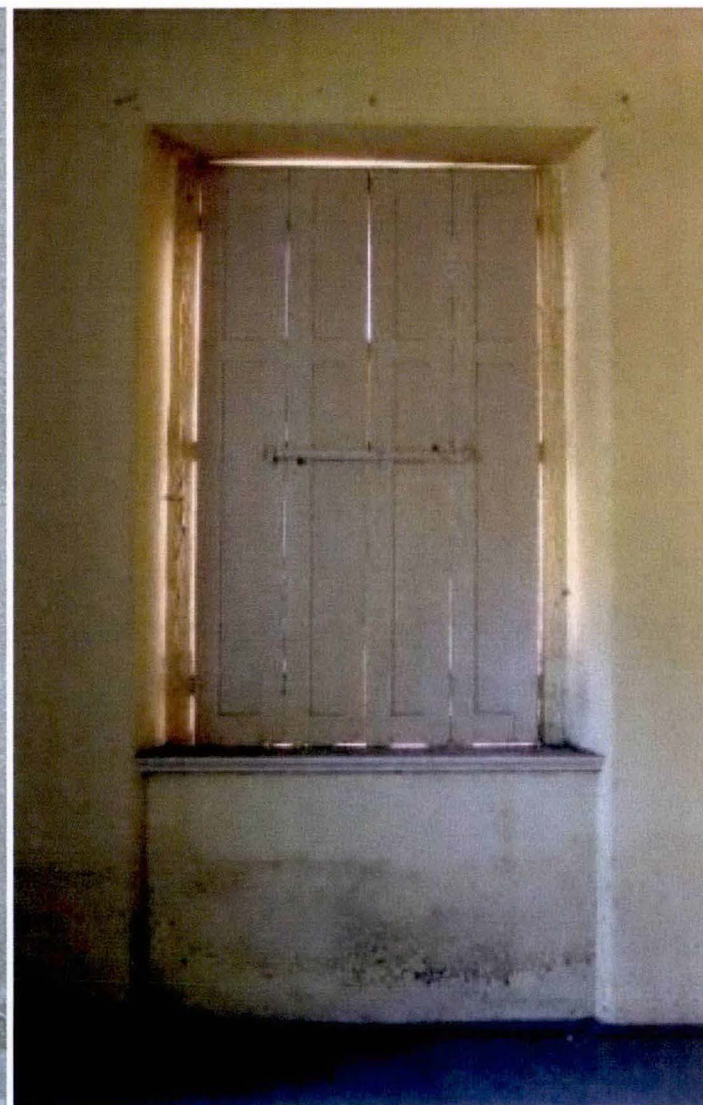
drzwi tarasowe



drzwi w elewacji południowej



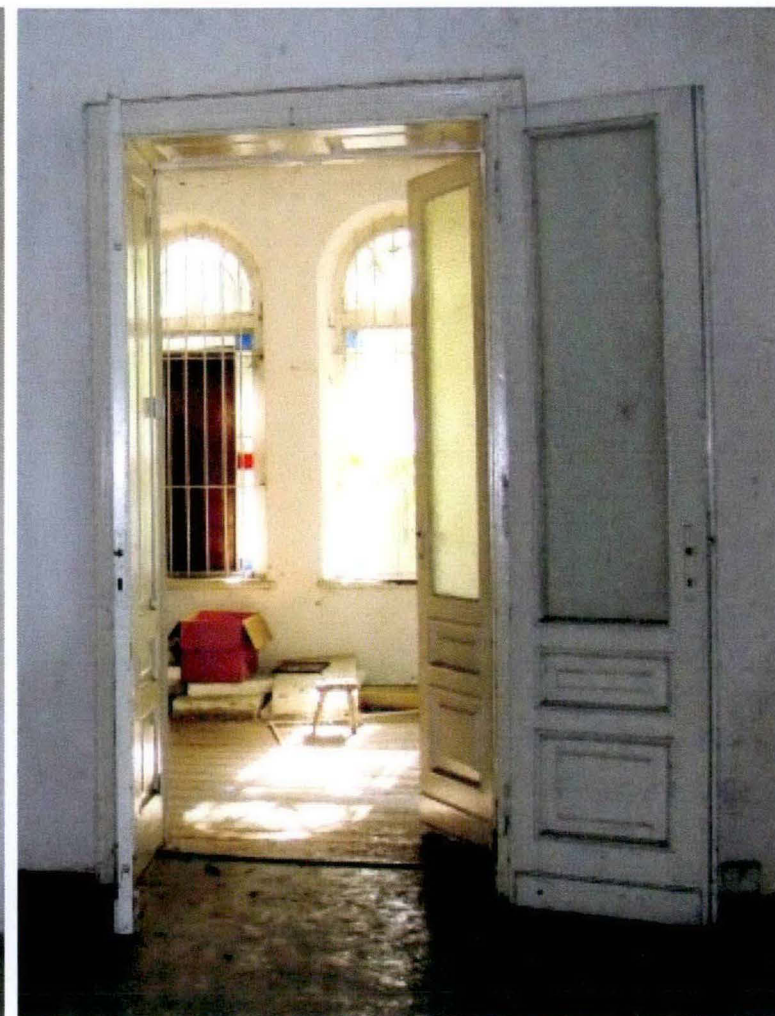
drzwi w elewacji wschodniej



okiennice wewnętrzne

Wkładkę założył: Katarzyna Trojanek, październik 2011 r.

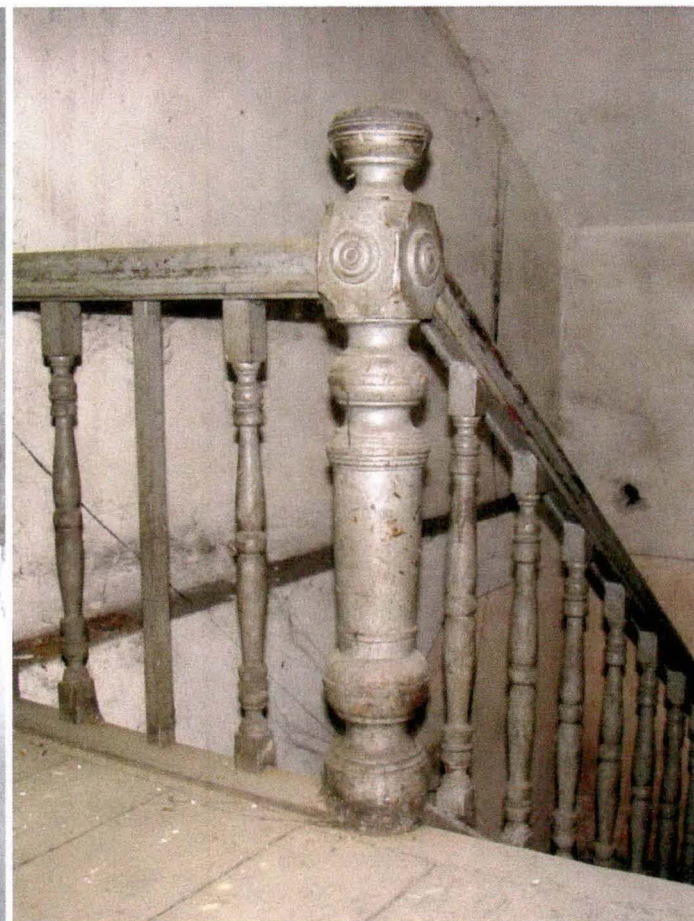
1. Miejscowość:	GRODZISK MAZOWIECKI	5. Obiekt (nazwa jak w karcie) oraz adres WILLA SZONERTÓW UL. 3 MAJA 53	6. Zawartość wkładki dokumentacja fotograficzna
2. Gmina:	GRODZISK MAZOWIECKI		
3. Województwo:	MAZOWIECKIE		



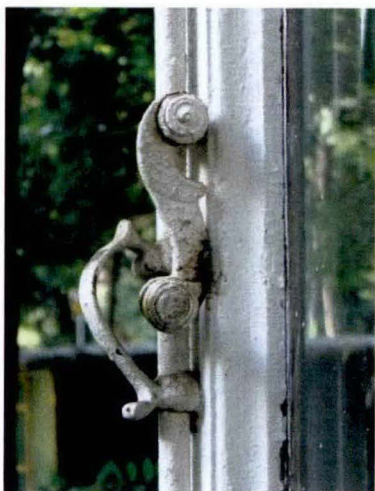
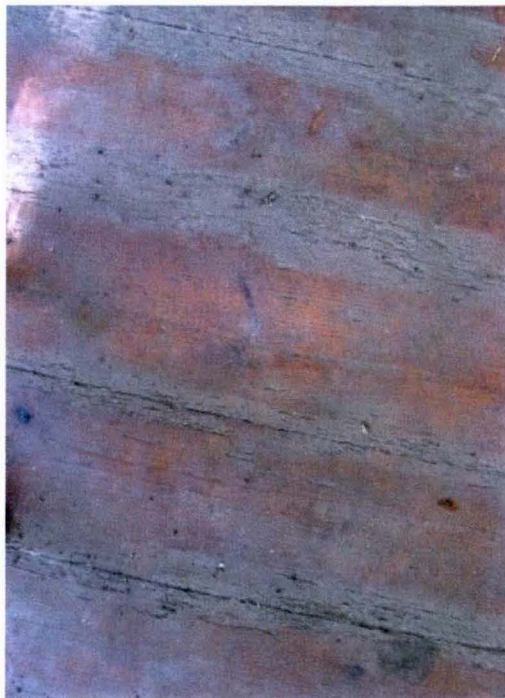


okna i drzwi pomieszczeń zachodnich na piętrze

1. Miejscowość:	GRODZISK MAZOWIECKI	5. Obiekt (nazwa jak w karcie) oraz adres	6. Zawartość wkładki
2. Gmina:	GRODZISK MAZOWIECKI		
3. Województwo:	MAZOWIECKIE		
		WILLA SZONERTÓW UL. 3 MAJA 53	dokumentacja fotograficzna



klatka schodowa



Wkładkę założył: Katarzyna Trojanek, październik 2011 r.