

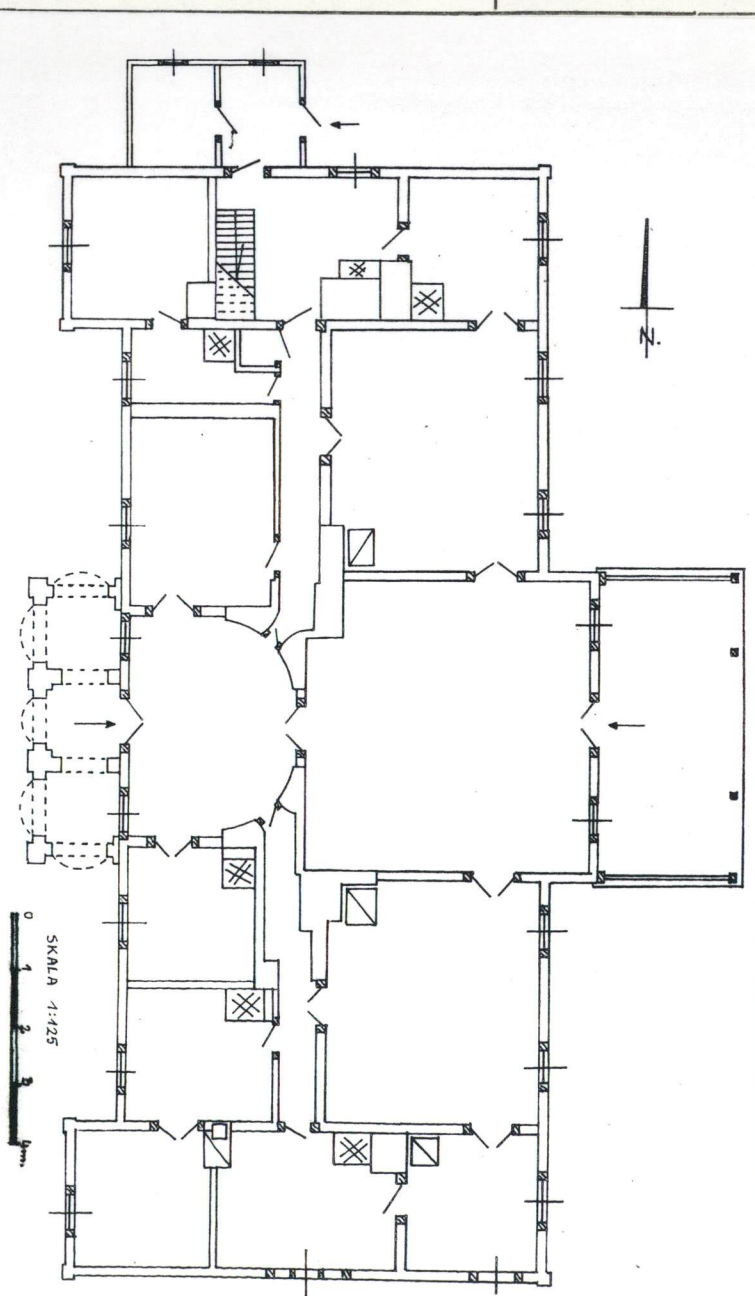
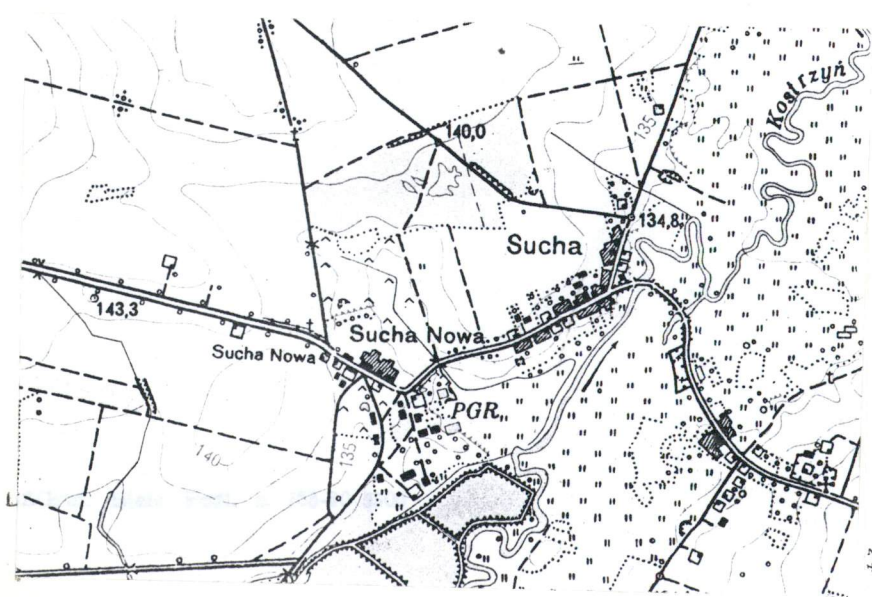
1. Obiekt

434/1 DWÓR

2. Czas powstania
1 poł.XVIII w.
przeb.poł.XIX w.

3. Miejscowość
NOWA SUCHA

11. Zdjęcie



4. Adres
Nowa Sucha
nr hipoteczny _____

5. Przynależność administracyjna
województwo siedleckie
gmina Grębków
pow. Węgrów

6. Poprzednie nazwy miejscowości

7. Przynależność administracyjna 1. VI. 1975 r.
województwo warszawskie
powiat Węgrów

8. Właściciel i jego adres
Marek Kwiatkowski
ul. Agrykoli 1
Warszawa

9. Użytkownik i jego adres
Marek Kwiatkowski
Nowa Sucha
gm. Grębków

10. Rejestr zabytków
Nr 55/269 data 25.IX.1960

Wzniesiony w 1 poł. XVIII w. dla Ignacego Cieszkowskiego, przekształcony ok. poł. XIX wieku. Po Ignacym Cieszkowskim dziedziczy Florian, od 1822 r. Cecylia Cieszkowska, od 1861 Wicenty Paweł Cieszkowski, od 1863 August Cieszkowski, od 1894 do 1932 August Józef Cieszkowski, do 1945 Felician Cieszkowski. Po II-ej wojnie światowej mieszkania pracowników PGR. W 1992 roku zakupiony przez ob. właściciela.

Barok.

- SYTUACJA:

Położony w zespole dworsko-parkowym, na pd.-wsch. skraju wsi, przy lokalnym skrzyżowaniu dróg. Park wpisany między drogi do wsi Słuchocin i do wsi Kopce, obejmuje obszar dający się wpisać w prostokąt. Zach. część tego prostokąta zajmuje krajobrazowy park, pn. zespół budynków: dzwonnica, oficyna, kapliczka oraz budynek gospodarczy, wsch. park przechodzący w okoliczne łąki i pola, pd. łąki. Wzdłuż pn. granicy parku zlokalizowano dwie wiejskie chałupy. Po drugiej stronie drogi do Słuchocina i na osi głównej parku. Dwór w środku parku, na wprost głównej alei prowadzącej od drogi. Zwrócony frontem na zach.. Przed nim niewielki owalny podjazd z którego także droga wzdłuż pd. granicy parku. Obok niego oficyna.

- MATERIAŁ I KONSTRUKCJA:

Podmurówka ceglana, tynkowana. Zrąb wys. 240 cm z bali modrzewiowych łączonych ze sobą tyblami, uszczelnionych pakułami, od zewnątrz szalowany, od wewnątrz tynkowany. Podłogi drewniane, deskowe, na legarach. Parkiet. Posadzki. Strop drewniany, belkowy, z tynkowaną podsiębitką, docieplony polepą. Wieża dachowa drewniana, krokwiowo-stolcowa. Dach kryty gontem. Stolarka okienna i drzwiowa drewniana, futrynowa. Okna dwuskrzydłowe, sześciopolowe, w deskowym profilowanym okładzie, z okiennicami. Drzwi jedno- lub dwuskrzydłowe, pełne i przeszklone, w większości płycinowe. Schody zewnętrzne ceglano-betonowe. Schody wewnętrzne drewniane, jednobiegowe. Trzony kominowe oparte o słupowe kominy, piece kaflowe, kuchnie fajerkowe z kapą. Kominek "butelkowy".

- RZUT:

Na planie prostokąta, z narożnymi ryzalitami od frontu i ryzalitem środkowym od tyłu. Na osi środkowej, od frontu portyk, od tyłu weranda. Korpus dwu- i półtrakto-owy, z podkreślonymi działami skrajnymi odpowiadającymi ryzalitom. Wyodrębniony także dział środkowy z hollem od frontu i salonem od tyłu. Między działami środkowym a skrajnymi, na środku, wąskie korytarze. Trakt frontowy nieco głębszy. W dziale skrajnym pn. dwa pokoje i nieco większa kuchnia między nimi. Dział skrajny pd. z podziałem jak pn.. W trakcie ogrodowym po bokach salonu zbliżone do kwadratu pokoje. W dziale frontowym po pn. stronie holu długi pokój i wąska kuchnia, po stronie pd. dwa pokoje.

- BRYŁA:

Niepodpiwniczona, parterowa, prostopadłościenna, nakryta czterospadowym dachem z lukarnami. Ryzalitty boczne, frontowe nakryte niezależnymi trójpołaciowymi dachami. Portyk frontowy trójarkadowy, zwieńczony trójkątnym ogzysowanym szczytem, nakryty dwuspadowym dachem. Weranda ogrodowa w szerokości ryzalitu, nakryta dachem pulpitowym dotykającym szczytu dwuspadowego dachu ryzalitu.

- ELEWACJE:

Pionowo oszalowane, okapy z deskową podbitką. Narożniki obite deskami naśladowającymi pilastry. Otwory okienne prostokątne. Elewacja frontowa dziesięcioosiowa, symetryczna. Na środku arkadowy portyk, po bokach portyku okna, pod portykiem na środku drzwi po bokach okna. Arkady filarowe, półkoliste, z oprofilowaną archiwoltą, gzyms wieńczący przenika gzyms trójkątnego szczytu. Między arkadami pilaster. Elewacja ogrodowa dziesięcioosiowa, na środku ryzalit, poprzedzony werandą.

c.d. opisu na wklejce nr 1.

główny przelot. Bieżący ogrodowy dziedzińcowy, na ścianie i żaluzji, poprzeczny weranda.

c.d. opisu na wklejce nr 1.

14. Kubatura ok. 2561 m ³	15. Powierzchnia użytkowa 407 m ²	16. Przeznaczenie pierwotne dwór	17. Użytkowanie obecne dwór
18. Prace budowlane i konserwatorskie, ich przebieg i dokumentacja Remont kapitalny w latach 1990-93.		19. Stan zachowania (fundamenty, ściany zewnętrzne, ściany wewnętrzne, sklepienia, stropy konstrukcje dachowe, pokrycie dachu, wyposażenie i instalacje) Obiekt po remoncie, w dobrym stanie technicznym.	
		20. Najpilniejsze postulaty konserwatorskie Brak.	

21. Akta archiwalne (rodzaj akt, numer i miejsce przechowania)

22. Bibliografia

- Katalog Zabytków Sztuki w Polsce, pow. Wągrów, T-X., z-26., s-21, W-wa 1963 r.
- Zabytki architektury i budownictwa w Polsce, woj. siedleckie, ODZ W-wa 1988 r., s-40

23. Źródła ikonograficzne i fotografla (rodzaj, miejsca przechowania, sygnatury)

24. Uwagi różne

25. Opracował

tekst

mgr Bożena Perzyna 1994 r.

imię, nazwisko, data, podpis

planj, rysunki

mgr Bożena Perzyna 1994 r.

imię, nazwisko, data, podpis

zdjęcia fotogr.

mgr Bożena Perzyna 1994 r.

imię, nazwisko, data, podpis

miejsce przechowania negatywów

PSOZ O/Siedlce

Karta po wypełnieniu podlega ochronie na podstawie przepisów prawa autorskiego

26. Adnotacje o inspekcjach, informacje o zmianach (daty, imiona i nazwiska wypełniających)

27. Załączniki

Wkładka

1. Miejscowość
NOWA SUCHA

2. Obiekt (nazwa jak w karcie)
DWÓR

3. Zawartość wkładki (nazwa obiektu lub materiału uzupełniającego)
opis, fotografie, plany

c.d. opisu

W ryzalicie na środku drzwi, po bokach okna. Weranda na czterech prostych słupach. Elewacja pn. szczytowa dwuosiowa, z oknem i drzwiami. Elewacja pd. dwuokienna.

WNĘTRZE:

Układ pomieszczeń amfiladowy, komunikacja oparta także o korytarze. Prawie wszystkie pomieszczenia doświetlone, o podobnym standardzie, z podłogami, tynkowanymi ścianami i stropami. W salonie oraz pomieszczeniach doń przylegających ozdobne parkiety. Klatka schodowa zlokalizowana w skrajnym dziale pn., w dawnej sieni bocznej adaptowanej na kuchnię. Tworzą ją jednobiegowe schody.

INSTALACJE:

Elektryczna, woda, ogrzewanie piecowe.



