

KARTA EWIDENCYJNA ZABYTKU NIERUCHOMEGO

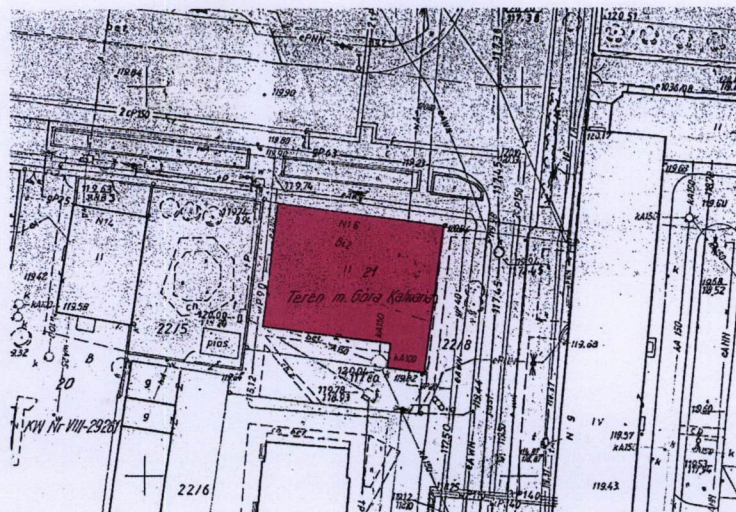
3. Miejscowość	Nr inwentarzowy
GÓRA KALWARIA	5060

1. Nazwa	2. Czas powstania	4. Adres
BUDYNEK SZKOŁY GASTRONOMICZNEJ	1 poł. XIX w.	ul. 3 Maja 16 05-530 Góra Kalwaria nr ewidencyjny działki 21 nr księgi wieczystej [REDACTED]

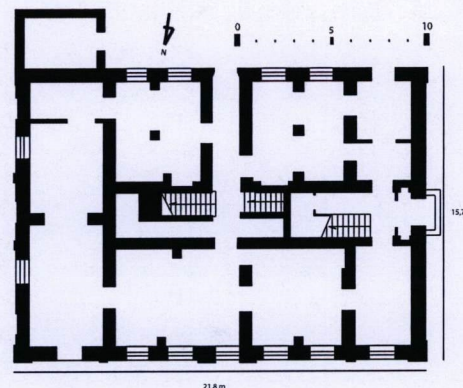
11. Materiały graficzne * zdjęcie 7x10 < 9 x 13, orientacja 1: 5000 < 1: 25 000, sytuacja 1:250 < 1: 1000, rzut: 1:20 < 1: 100 – 1:600 < 1: 800



1:5000



1:1000



1:400

5. Przynależność administracyjna
województwo mazowieckie
powiat piaseczyński
gmina Góra Kalwaria

6. Współrzędne geograficzne
51.980716, 21.219234

7. Właściciel* rodzaj własności: gminna, państwowa, prywatna, wyznaniowa; imię, nazwisko, adres
Starostwo Powiatowe w Piasecznie ul. Chyliczkowska 14 05-500 Piaseczno

8. Użytkownik* imię, nazwisko, adres
brak użytkownika

9. Formy ochrony
mpzp (lub/i gminna ewidencja): TAK
rejestr zabytków:
data decyzji:

10. Stan zachowania* bardzo zły – bardzo dobry
zły

Pierwsze ślady osadnictwa na terenie Góry Kalwarii datowane są na okres neolitu. W XV wieku właścicielem Góry była rodzina szlachecka należąca do rodu Leszczyców zwanych Górskimi. W 1666 roku, zniszczoną po potopie szwedzkim miejscowość bracia Górscy sprzedali za 6000 złotych biskupowi poznańskiemu, Stefanowi Wierzbowskiemu. Biskup założył sanktuarium męki Jezusa Chrystusa z zabudowaniami klasztorными dominikanów i pijarów na wzór Jerozolimy. W 1670 r. Michał Korybut Wiśniowiecki lokował miasto na prawie magdeburskim nadając mu nazwę Nowe Jeruzalem. W 1795 r. Prusacy sekularyzowali dobra kościelne. Góra Kalwaria stała się własnością rządu. Od tej chwili miasto stopniowo zaczęło stawać się wielokulturowe. Do miasta napływali Niemcy, Żydzi, Rosjanie. Zlikwidowano kolegium pijarskie. W XIX wieku, w budynkach po zakonie dominikanów, powstały koszary. W 1 połowie XIX w. dokonano regulacji ulic, założono bruki, ustanowiono rogatki. W 1834 r. wybudowano klasycystyczny ratusz. W połowie XIX wieku przeprowadzono porządkowanie sieci ulicznej, co doprowadziło do zniszczenia pierwotnych, barokowych założeń urbanistycznych. Kalwaria przestała istnieć. W latach 1867-1879 miasto było siedzibą powiatu. W 1883 roku Góra Kalwaria utraciła prawa miejskie. W pożarze 1901 r. spłonęła połowa miasta.

Budynek powstał prawdopodobnie w 1 poł. XIX w. w ramach przebudowy miasta oraz doposażania go w szereg budynków użyteczności publicznej. Brak księgi hipotecznej uniemożliwia dokładniejsze zbadanie jego historii. Z informacji uwzględnionych w dokumentacjach WARCEN Tu wynika, że pełnił kolejno funkcje szpitala, internatu, sądu oraz warsztatów szkoły gastronomicznej.

Budynek przestał być użytkowany w 2006 r. W 2013 r. Powiatowy Inspektor Nadzoru Budowlanego złożył wniosek o wydanie pozwolenia na rozbiórkę obiektu ze względu na zły stan techniczny.

a. sytuacja

Budynek znajduje się we wschodniej części miasta Góra Kalwaria, której układ rozplanowano w XVII w. na wzór planu Jerozolimy wg XVI-wiecznej książki Chrystiana Andrychomiusza opisującej Jerozolimę w czasach Chrystusa. Wg rekonstrukcji Andrzeja Liczbińskiego w bloku zabudowy, w którym znajduje się omawiany budynek, znajdował się rząd regularnych prostokątnych działek usytuowanych szczytowo w stosunku do rynku. Wschodnia część rynku była zabudowywana już od końca XVIII w., lecz największe zmiany układu przestrzennego miasta wprowadzono w 1 połowie XIX w., zwężając i regulując część ulic, wzniesiono też klasycystyczny ratusz na rynku, jatki oraz inne budynki użyteczności publicznej.

Obecnie budynek posadowiony jest na działce o powierzchni 464 m², nieogrodzonej, kalenicowo do ul. 3 Maja oraz szczytowo do ul. Ks. Sajny. Na tyłach budynku znajduje się niewielkie podwórko z dojazdem gospodarczym.

b. materiał i konstrukcja

fundamenty: murowane z cegły pełnej ceramicznej na zaprawie wapiennej;

ściany nośne: murowane z cegły ceramicznej pełnej, na zaprawie wapiennej (gr. 78 i 65 cm), ściany piwnic nieotynkowane, tynki zewnętrzne cementowo-wapienne; ścianki działowe: murowane z cegły, tynkowane, część ścianek z płyt wiórowo-cementowych na szkielecie drewnianym; oryginalne tynki zewnętrzne i wewnętrzne wapienne; nadproża okienne Kleina i ceglane łukowe;

stropy: w piwnicach oraz nad poprzecznym korytarzem parteru sklepienia kolebkowe, nad parterem oraz piętrzem stropy drewniane pełne ze ślepym pułapem i podsufitką, tynkowane od spodu na matach trzcinowych, wzmocnione wtórnie podciągami drewnianymi kratowymi opartymi na murowanych słupach; strop poddasza drewniany, nieocieplony, z ubytkami polepy;

dach: więźba drewniana płatwiowo-kleszczowa, dwustolcowa, ze śladami napraw, m. in. po pożarze; platew kalenicowa i krokwie wzmocnione wtórnie poprzez podparcie słupkami; pokrycie dachu: blacha stalowa ocynkowana na ażurowym deskowaniu; obróbki blacharskie z blachy ocynkowanej;

schody: główna klatka schodowa (I) o konstrukcji murowanej (na ceglanych sklepieniach), stopnie wykładane drewnem, druga klatka schodowa (II) (schody z parteru na piętro i poddasze) konstrukcji drewnianej (schody policzkowe), balustrady drewniane z profilowanym pochwytem wspartym na drewnianych toczonych tralkach; schody do piwnicy betonowe; schody zewnętrzne z płyt betonowych;

posadzki i podłogi: wtórne terakoty, lastrico, wykładzina PCV na betonie, na piętrze większość podłóg z desek jednostronnie struganych na drewnianych legarach; w piwnicach częściowo podłogi układane z desek lub ceglane przykryte warstwą ziemi;

stolarka okienna: w większości zachowana oryginalna drewniana stolarka ościeżnicowa, okna dwuskrzydłowe sześciokwaterowe;

stolarka drzwiowa: w większości zachowana stolarka drzwiowa oryginalna drewniana dwuskrzydłowa, konstrukcji ramowo-płycinowej; drzwi zewnętrzne wtórne, metalowe;

c. rzut

Budynek na planie prostokąta, z niewielką prostokątną przybudówką od strony południowej. Posiada 3 trakty, w trakcie środkowym znajdują się dwie klatki schodowe. Wejście główne znajduje się od strony zachodniej i prowadzi do traktu z klatką schodową (I); na jej przedłużeniu znajduje się druga klatka schodowa II oraz naprzeciw niej schody do piwnicy; druga klatka dostępna jest z poprzecznego korytarza z wejściem od strony południowej. Dodatkowe wejście znajduje się od północy, we wschodniej części budynku.

d. bryła

Budynek dwukondygnacyjny, częściowo podpiwniczony (podpiwniczenie w rzucie ma kształt litery H), poddasze użytkowane na pomieszczenia magazynowe. Bryła zwarta, od pd. niewielki parterowy aneks. Dach dwuspadowy.

<p>14. Kubatura</p> <p>3580 m³</p>	<p>15. Powierzchnia użytkowa</p> <p>ok. 640 m²</p>	<p>16. Przeznaczenie pierwotne</p> <p>budynek szpitala (?)</p>	<p>17. Użytkowanie obecne</p> <p>nie użytkowany</p>
<p>18. Stan zachowania</p> <p>Piwnice: mury i sklepienia zawilgocone, Ściany zewnętrzne: znaczna korozja cegły i zaprawy wapiennej, silnie zawilgocone z postępującymi ubytkami tynków, spękania ścian o szer. do 5-10 mm. Brak izolacji pionowej i poziomej (widoczne ślady po osuszaniu budynku metodą iniekcji), Stropy drewniane noszą ślady spękań i ugięć, częściowo zniszczone przez grzyby, Wieżba dachowa: po pożarze i licznych naprawach, przeprowadzonych niewłaściwie; łączy konstrukcyjne płatwi, kleszczy i krokwi wykonane nieprawidłowo, zagrzybiona na skutek nieuszczelności dachu, Podłogi drewniane porażone przez grzyb i owady, Stolarka: skrzydła zewnętrzne drzwi i okien silnie zniszczone, wypaczone, z ubytkami powłok malarskich, zagrzybione.</p>		<p>19. Istniejące zagrożenia, najpilniejsze postulaty konserwatorskie</p> <p>Budynek wymaga generalnego remontu, poprzedzonego opracowaniem ekspertyz stanu technicznego i programem prac konserwatorskich. Pomimo częściowo przekształconych wnętrz powinien zostać wpisany do rejestru zabytków.</p> <p>19 a. Wskazanie wartości* zgodnie z definicją legalna zabytku art. 3 ust. 1 ustawy o ochronie zabytków i opiece nad zabytkami; naukowe, artystyczne, historyczne</p> <p>Budynek szkoły gastronomicznej w Górze Kalwarii w Piasecznie stanowi dobrze zachowany przykład architektury 1 połowy XIX wieku. Reprezentuje wartości:</p> <ul style="list-style-type: none"> - historyczne: dokument materialny rozwoju architektury na terenie Góry Kalwarii, element kompleksowej przebudowy miasta z 1 poł. XIX w; - artystyczne: klasycyzująca bryła budynku zachowana bez większych przekształceń; - naukowe: stanowiące wynikową dwóch poprzednich: budynek stanowi dokument minionej epoki oraz kwalifikuje się jako przedmiot badań historycznych, historii sztuki oraz materiałoznawczych. 	

20. Akta archiwalne (rodzaj akt, numer i miejsce przechowywania)

Orzeczenie techniczne dotyczące stanu technicznego stropów w budynku szkolnym przy ul. 3 Maja 16 w Górze Kalwarii, Instytut Techniki Budowlanej, sierpień 1962
Inwentaryzacja budowlana budynku warsztatów szkolnych w Górze Kalwarii, ul. 3 Maja 16, oprac. A. Piłat, Warcent, listopad 1982, archiwum Starostwa Powiatowego w Piasecznie

Opinia wielobranżowa o stanie technicznym budynku szkoły gastronomicznej w Górze Kalwarii, ul. 3 Maja 16, Warcent, 1982, archiwum Starostwa Powiatowego w Piasecznie

Ekspertyza mykologiczna budowlana budynku warsztatów szkolnych w Górze Kalwarii, ul. 3 Maja 16, oprac. dr inż. B. Konarski, Warcent, listopad 1982, archiwum Starostwa Powiatowego w Piasecznie

Ocena techniczna stanu technicznego budynku warsztatów szkoły gastronomicznej położonego przy ul. 3 Maja 16 w Górze Kalwarii, oprac. M. Pietranik, wrzesień 2013

23. Bibliografia

W. Kalinowski, Przebudowa rynku w Górze Kalwarii w pierwszej połowie XIX w, [w:] Biuletyn Instytutu Urbanistyki i Architektury, 1955, nr 3

A. Liczbiński, Góra Kalwaria – lokacja i układ przestrzenny miasta (1670–1690), [w:] „Kwartalnik Architektury i Urbanistyki”, t. II, z. 3/4, 1957, s. 199-21

M. Borkowska OSB, Dzieje Góry Kalwarii, Kraków 2002.

25. Źródła ikonograficzne (rodzaj, miejsce przechowywania)

21. Uwagi

22. Adnotacje o inspekcjach, informacje o zmianach (daty, imiona i nazwiska wypełniających)

24. Opracowanie karty ewidencyjnej (autor, data i podpis)

tekst Marta Kruczyńska, październik 2013

plany, rysunki Marta Kruczyńska, październik 2013

fotografie Marta Kruczyńska, październik 2013

25. Załączniki

nr 1: c.d. opisu, rzutu parteru i piętra 1:200, dokumentacja fotograficzna

nr 2: dokumentacja fotograficzna

nr 3: dokumentacja fotograficzna

nr 4: dokumentacja fotograficzna

ZAŁĄCZNIK DO KARTY EWIDENCYJNEJ

Nr 1

1. Miejscowość	Góra Kalwaria	5. Nazwa zabytku (jak w karcie), adres	6. Zawartość załącznika
2. Gmina	Góra Kalwaria	Budynek szkoły gastronomicznej ul. 3 Maja 16 05-530 Góra Kalwaria	c.d. opisu, rzut parteru 1:200 verte: rzut piętra 1:200, dokumentacja fotograficzna
3. Powiat	piaseczyński		
4. Województwo	mazowieckie		

c.d. rubryki nr 13 (Opis):

e. elewacje:

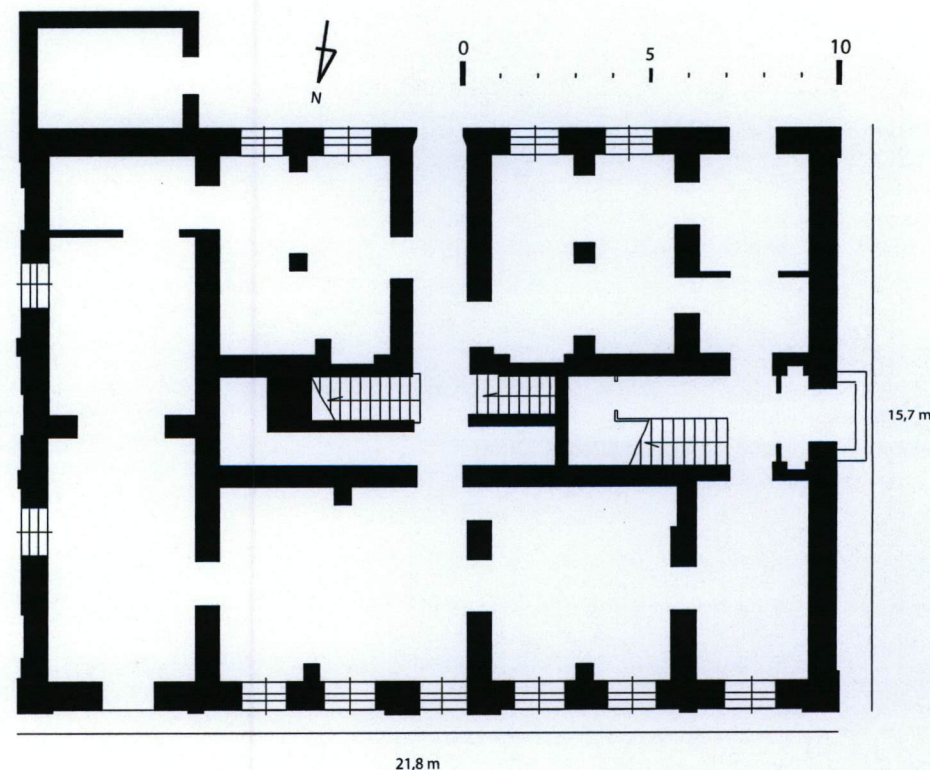
Elewacja północna: siedmioosiowa, niemal symetryczna (skrajna oś wschodnia nieco szersza od zachodniej), wejście w osi wschodniej, osie skrajne i centralna oddzielone tokańskimi pilastrami, pilastry również na narożach. Parter boniowany, piętro gładkie oddzielone pasem gładkiego oprofilowanego fryzu. Okna piętra w gładkich tynkowych opaskach, elewacja zwieńczona profilowanym gzymsem. Elewacja wschodnia: pięcioosiowa symetryczna, oś centralna podkreślona w partii piętra tokańskimi pilastrami, pilastry również na narożach; parter boniowany, na przedłużeniach pilastrów piętra pasy boni fakturowanych. Otwory okienne w drugiej i czwartej osi, w pozostałych blendy okienne. Okna piętra w profilowanych opaskach. Powyżej gzymsu koronującego trójkątny oprofilowany szczyt z okrągłym okienkiem. Elewacja południowa: siedmioosiowa niemal symetryczna (skrajna oś wschodnia nieco szersza od zachodniej), wejścia w osiach zachodniej i centralnej, do osi wschodniej dostawiony parterowy aneks. Wystrój architektoniczny analogiczny do elewacji północnej (prawdopodobnie w ramach remontu zlikwidowano bonie parteru i jeden z gzymsów kordonowych. Elewacja zachodnia: w parterze jednoosiowa (drzwi wejściowe), w partii piętra pięcioosiowa z centralnie umieszczonym oknem i czterema blendami okiennymi. Detal architektoniczny analogiczny do elewacji wschodniej.

f. wnętrza:

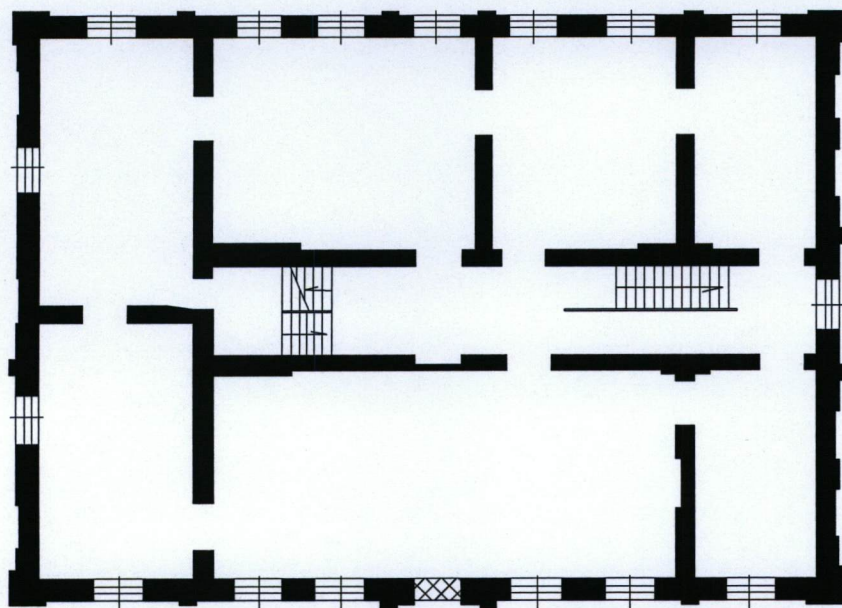
Przekształcane wielokrotnie w związku z licznymi zmianami funkcji (szpital, internat, sąd, warsztaty szkoły gastronomicznej). Nie zachowały się oryginalne elementy wyposażenia wnętrza.

g. instalacje:

Elektryczna, wod-kan, odgromowa; gaz z butli, ogrzewanie centralne piecami na paliwo stałe i gaz ziemny;



RZUT PARTERU 1:200



RZUT PIĘTRA 1:200



Elewacja wschodnia



Elewacja południowa



Elewacja zachodnia

1. Miejscowość	Góra Kalwaria	5. Nazwa zabytku (jak w karcie), adres Budynek szkoły gastronomicznej ul. 3 Maja 16 05-530 Góra Kalwaria	6. Zawartość załącznika dokumentacja fotograficzna
2. Gmina	Góra Kalwaria		
3. Powiat	piaseczyński		
4. Województwo	mazowieckie		



Drzwi wejściowe w elewacji północnej



Okno w elewacji północnej



Elewacja wschodnia: blenda okienna



Elewacja wschodnia: faktura boni akcentujących podział elewacji



Fragment elewacji zachodniej



Zawilgocenia i ubytki tynku przyziemia



Odsłonięte nadproże okienne w elewacji południowej

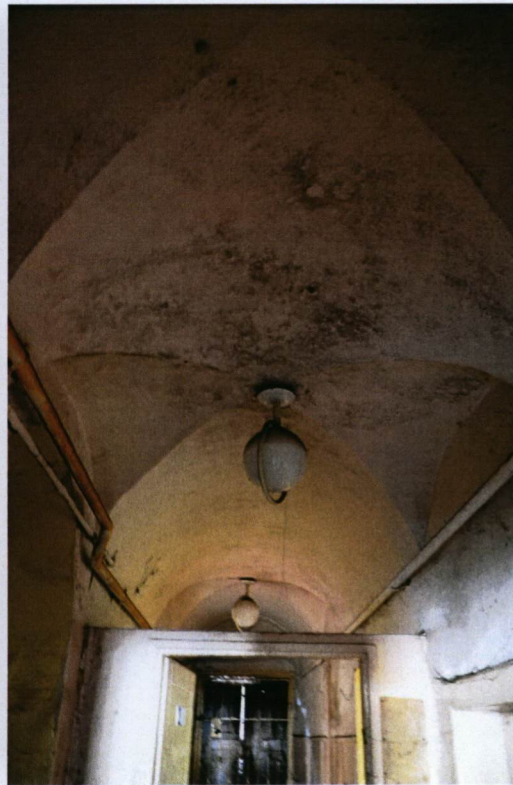


Otwory po iniekcji w elewacji północnej

1. Miejscowość	Góra Kalwaria	5. Nazwa zabytku (jak w karcie), adres Budynek szkoły gastronomicznej ul. 3 Maja 16 05-530 Góra Kalwaria	6. Zawartość załącznika dokumentacja fotograficzna
2. Gmina	Góra Kalwaria		
3. Powiat	piaseczyński		
4. Województwo	mazowieckie		



Widok wewnątrz parteru



Sklepienie kolebkowe poprzecznego korytarza na parterze



Schody na piętro (klatka II)



Okno parteru



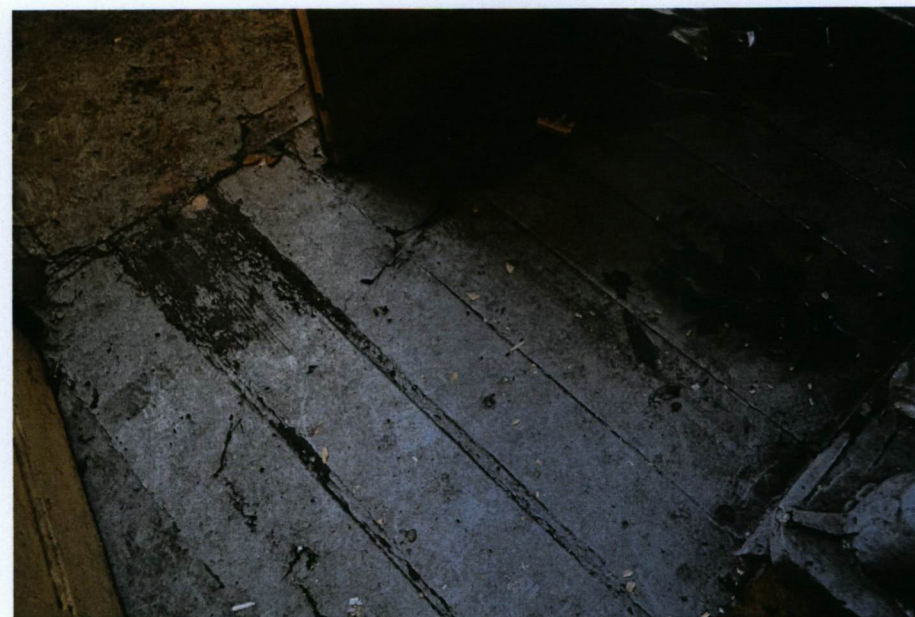
Wnętrza na parterze



Widok klatki schodowej głównej (I)



Widok wnętrza na piętrze

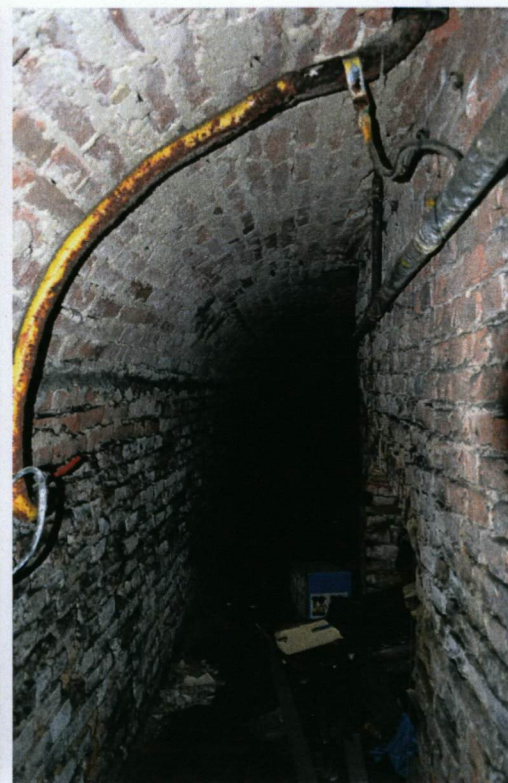


Podłoga z desek na piętrze

1. Miejscowość	Góra Kalwaria	5. Nazwa zabytku (jak w karcie), adres Budynek szkoły gastronomicznej ul. 3 Maja 16 05-530 Góra Kalwaria	6. Zawartość załącznika dokumentacja fotograficzna
2. Gmina	Góra Kalwaria		
3. Powiat	piaseczyński		
4. Województwo	mazowieckie		



Zachowane ramowo-płycinowe drzwi wewnętrzne



Fragment sklepienia kolebkowego w piwnicy



Widok przybudówki



Kuchnia po warsztatach szkoły gastronomicznej



Pomieszczenie na piętrze budynku



Sklepienie kolebkowe w piwnicy



Podłoga z desek w piwnicy



Kuchnia po warsztatach szkoły gastronomicznej



Pomieszczenie na piętrze budynku



Sklepienie kolebkowe w piwnicy



Podłoga z desek w piwnicy