

1. Obiekt

KAPLICA SW. ANTONIEGO

2. Czas powstania  
IV ćw. XVII w.,

3. Miejscowość  
~~XXXXXXXXXX~~ GÓRA KALWARIA

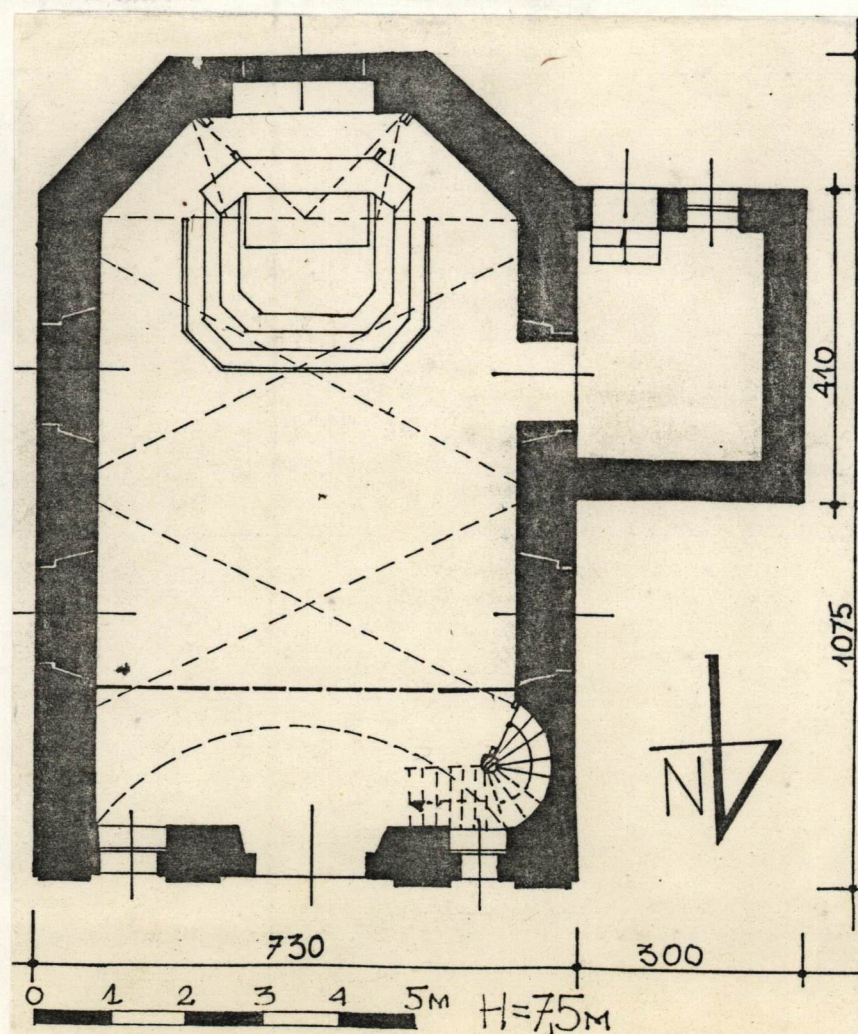
11. Zdjęcie, plan sytuacyjny, rzuty



Fot. 1 elewacja frontowa /północna/.

autor zdjęć Barbara Dobrowolska  
data wykonania XI. 1983 r.  
miejsce przechowywania negatywów  
u autora

RZUT KAPLICY 1:100


4. Adres  
Góra Kalwaria  
ul. Ks. Sajny 2  
nr hipoteczny

5. Przynależność administracyjna  
województwo WARSZAWSKIE  
gmina GÓRA KALWARIA  
powiat PIASECZNO

6. Poprzednie nazwy miejscowości  
do 1670 - Góra,  
od 1670 do 1 ćw. XVIII w. - Nowe  
Jeruzalem,  
od 1 poł. XVIII w. Góra Kalwaria.

7. Przynależność administracyjna  
przed 1.VI.1975  
województwo WARSZAWSKIE  
powiat PIASECZNO

8. Właściciel i jego adres  
Parafia Rzymsko-Katolicka pod  
zarządem Zgromadzenia Księży  
Marianów, Góra Kalwaria,  
ul. Ks. Sajny 2.

9. Użytkownik i jego adres  
Parafia Rzymsko-Katolicka pod  
zarządem Zgromadzenia Księży  
Marianów, Góra Kalwaria,  
ul. Ks. Sajny 2.

10. Rejestr zabytków  
Nr 1017 / 718 / 62 data 5.V. 1962 r.



12. Autorzy, historia obiektu, określenia stylu.

Kaplica powstała z fundacji bpa Stefana W Wierzbowskiego w IV ćw. XVII w. - po 1673 r. /rok fundacji założenia kalwaryjskiego/. Pierwsze wzmianki o kaplicy w dokumencie inwentaryzacyjnym z 1702 r.

W latach 1903, 1930, 1957, 1966, 1982 - kolejne remonty i porządkowanie terenu wokół. Kaplica do dziś stanowi miejsce corocznych pielgrzymek kultowych /na 13 czerwca/.

13. Opis (sytuacja, materiał i konstrukcja, rzut, bryła, elewacje, dach, wnętrze wyposażenie, instalacje)

SYTUACJA: usytuowana na pld.-wsch. od kościoła parafialnego, na skarpie zwiślanej, w połowie jej wysokości, w obrębie ogrodu klasztorного. Prezbiterium zwrócone na południe. Teren przed kaplicą otoczony murem /mur przylega do fasady kaplicy z obu stron z dużą różnicą wysokości; z lewej strony w murze furtka-fot. 2, 8/ wewnątrz system schodów /fot. 2, 9, 11/ prowadzących do bramek wejściowych na placyk przed kaplicą. Poza murem schodki prowadzące do zakrystii. Około 30 m. na płn. od kaplicy - na kamiennym murku figura św. Antoniego /Fot. 10/. Cały teren porośnięty starymi drzewami, od strony prezbiterium - dęby - pomniki przyrody /FOT. 3/.

MATERIAŁ, KONSTRUKCJA: ściany murowane z cegły, sklepienia kolebkowe z lunetami, nad prezbiterium półkopuła z lunetami; w zakrystii strop płaski. Nad wejściem głównym - drewniany chór wsparty na murach kaplicy; na chór prowadzą kręcone drewniane schody oparte na drewnianym 8-kątnym filarze, biegnące częściowo w półokrągłej wnęcie wyrobionej w murze. Dach, pokrycie: dach wysoki, 2-spadowy, nad prezbiterium wielospadowy; nad zakrystią jednospadowy, o niewielkim spadku. Dachy kryte blachą, sygnaturka drewniana obłożona blachą imitującą sposób ułożenia łupka /fot. 19/. Posadzki: kafelki ceramiczne czarno-białe. Okna pojedyncze, podzielone słupkiem i ślaniem na 4 pola, każde o 6-ciu kwaterach /fot. 13, 14/. W niektórych z okien żelazne kraty /fot. 18/. Drzwi /fot. 15/ XVIII-wieczne, 2-skrzydłowe, opierzone, deskowane w "karo", deski przybijane dużymi kutymi gwoździami. Zamek skrzynkowy /XIX w./, szyldzik przy zamku XVIII-wieczny zdobiony rocaill'em /fot. 16/. Otwory okienne sklepione odcinkowo; drzwiowe - prostokątne; wszystkie otwory mocno rozglifione. PLAN, BRYŁA: budowla na planie prostokąta, od południa zamkniętego trójbocznie; od strony zachodniej prostokątna zakrystia z wejściem od południa. Korpus główny nakryty wysokim dachem, na nim osadzona sygnaturka /fot. 19/. 8-kątna u podstawy; w wyższej partii oddzielonej profilowanym gzymsem cztery arkadki zamknięte łukiem odcinkowym. Obrazowanie arkadek poprzecznie żłobkowane, z imitacją zwornika na środku. Sygnaturka nakryta 4-ścienną kopułką z krzyżem. Prezbiterium nakryte dachem wielospadowym. Zakrystia, niższa od korpusu /sięgająca do parapetów okien kaplicy/ nakryta płaskim jednospadowym dachem.

WNĘTRZE, WYPOSAŻENIE: Kaplica jednoprzestrzenna. Strefa sklepienia oddzielona profilowanym gzymsem. Powyżej gzymasu okna w lunetach sklepiennych. c.d. opisu na wkładce nr 1



14. Kubatura 660m <sup>3</sup>	15. Powierzchnia użytkowa 90m <sup>2</sup>	16. Przeznaczenie pierwotne Kaplica	17. Użytkowanie obecne Kaplica
18. Prace budowlane i konserwatorskie, ich przebieg i dokumentacja 1903 - remont wnętrza, ściany pokryte polichromią w stylu neorokokowym. 1930 - zbudowane schody do kaplicy, prowadzące po zboczu; wzmocnione ogrodzenie terenu kaplicy. 1957 - remont wnętrza, odnowienie polichromii. 1966 - uporządkowanie spadzistego terenu przy kaplicy, urządzenie przed kaplicą placu dla pielgrzymów. 1982 - osuszanie fundamentów techniką elektroosmozy. W perspektywie planowana zmiana pokrycia dachu na blachę miedzianą.		19. Stan zachowania (fundamenty, ściany zewnętrzne, ściany wewnętrzne, sklepienia, stropy, konstrukcje dachowe, pokrycie dachu, wyposażenie i instalacje) Stan ogólnie dobry, kaplica wymaga bieżącego remontu.	
20. Najpilniejsze postulaty konserwatorskie Remont bieżący - malowanie, uzupełnienie ubytków w pokryciu dachu.			



21. Akta archiwalne (rodzaj akt, numer i miejsce przechowywania)

22. Bibliografia

"Informator Turystyczny woj. Warszawskiego" - praca zbiorowa, WKFiT-SiT, Warszawa 1961r.  
"Katalog Zabytków Budownictwa i Architektury" - tom X zeszyt 14 - powiat Piaseczno.  
"Góra Kalwaria-Grójec-Warka" - Tadeusz Halpern, KAW RSW "Prasa-Książka-Ruch".

23. Źródła ikonograficzne i fotografie (rodzaj, miejsce przechowywania, sygnatury)  
Przekazy ustne kronikarza Góry Kalwarii, założyciela prywatnego muzeum miasta, pana Marchockiego, zamieszkałego w Górze Kalwarii przy ul. 3 Maja 14.  
Tam też siedziba muzeum.

24. Uwagi różne

25. Wypełnił  
Barbara Dobrowolska

26. Sprawdził

PRZEDSIĘWSTWO POLOWO-ZAGABNICZE  
ARPEX



1. Miejscowość GORA KALWARIA	2. Obiekt (nazwa jak w karcie) KAPLICA św. ANTONIEGO	3. Zawartość wkładki (nazwa obiektu lub materiału uzupełniającego) c.d. opisu z karty, na odwrocie plan orientacyjny i sytuacyjny
---------------------------------	---	---

Od strony płn. na wysokości gzymsu pod sklepieniami drewniana empora organowa z drewnianą profilowaną balustradą o profilowanych tralkach, Organy klapowe z czasów powstania kaplicy /fot.22/. W prezbiterium ołtarz neobarokowy /fot.20/, ustawiony na kilkustopniowym postumencie. W ołtarzu XVIII-wieczna drewniana figura św. Antoniego. Wokół ołtarza stalowa krata kuta /XIXw./, /fot.23/. Na ścianach polichromia neorokokowa.

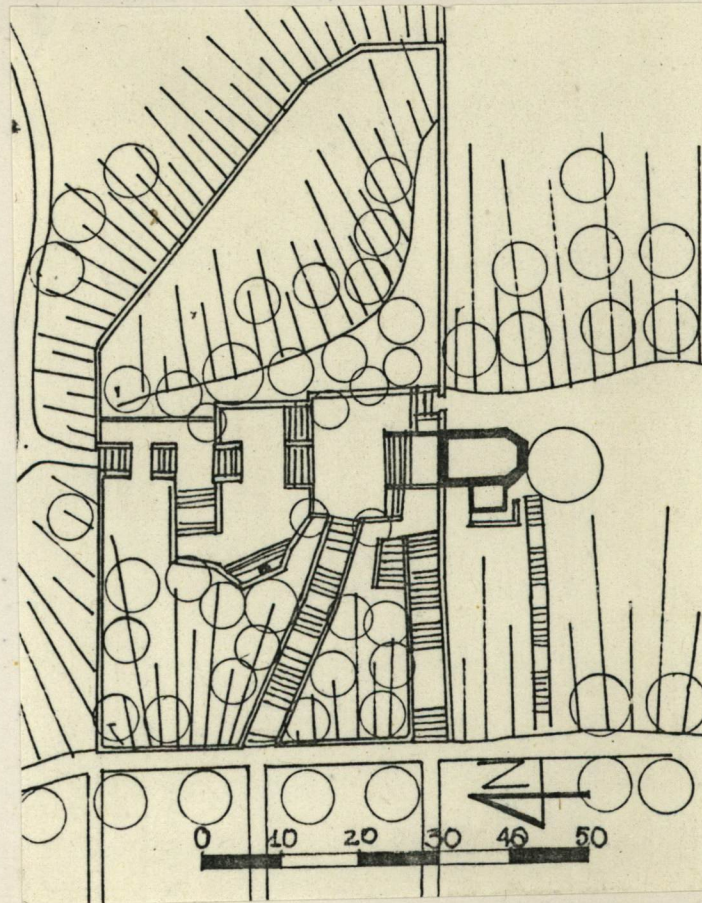
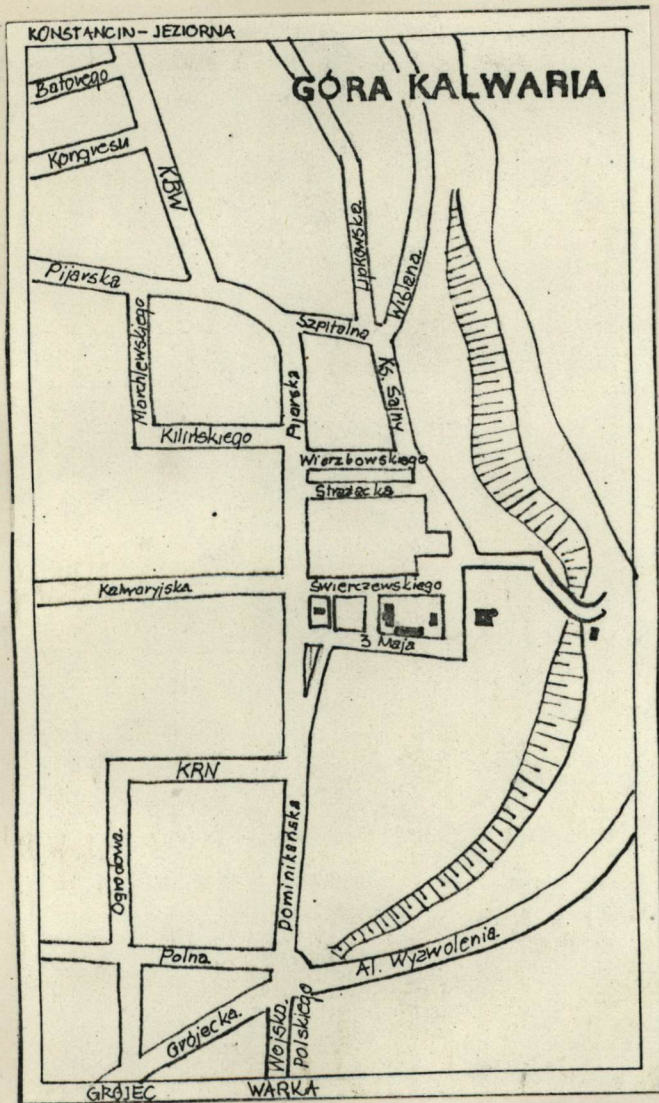
ELEWACJE: elewacja frontowa/północna/, /fot.1/ dwukondygnacyjna, 3-osiowa. Dolna kondygnacja podzielona pilastrami toskańskimi. W przeszle środkowym drzwi wejściowe /fot.15/, nad nimi oddzielone gzymsem okno /fot.13/ o profilowanym obramieniu zamknięte łukiem odcinkowym. W bocznych przeszłach nisko umieszczone prostokątne niewielkie okna /fot.18/; w miejsce gzymsu - wąska opaska. Górna kondygnacja fasady oddzielona wydatnym gzymsem. W środkowym polu w płytkiej wnęcie polichromia z przedstawieniem św. Antoniego /fot.12/. Zwieńczenie o wykroju łuku koszowego, ograniczonego gzymsem, po bokach proste spływy. Nad drzwiami wejściowymi wotywna tablica żeliwna na pamiątkę cudownego uzdrowienia za przyczyną św. Antoniego z 1885r./fot.17/. Pozostałe elewacje: niedekorowane, wschodnia /fot.4/, zachodnia /fot.3,6/ z parą dużych wysoko umieszczonych okien; południowa /fot.5/ - z jednym oknem w ścianie zamykającej prezbiterium. Zakrystia /fot.6,7/ zapewne z początku XXw., nietynkowana, pozbawiona dekoracji; od południa otwór drzwiowy sklepiony odcinkowo, podobnie otwór okienny. Od zachodu i północy ściany bez otworów.

Wkładkę założył: Barbara Dobrowolska, XI, 1983r  
(imię, nazwisko, data)

Wzór ODŻ 1978 r.

Miejsce przechowywania negatywów: .....







1. Miejscowość

GORA KALWARIA

2. Obiekt (nazwa jak w karcie)

KAPLICA św. ANTONIEGO

3. Zawartość wkładki (nazwa obiektu lub materiału uzupełniającego)

zdjęcia kaplicy



Fot.2 widok ogólny



Fot.3 elewacja zachodnia



Fot. 5 elewacja  
południowa



Fot.4 elewacja wschodnia



Fot.6 widok na zakrystię

Barbara Dobrowolska

XI. 1983r

Wkładkę założył: .....  
(imię, nazwisko, data)

U autora

Miejsce przechowywania negatywów: .....

jed. W.A. Olsztyn z. 610/S

OZGraf. Z.P. Ostróda z. 372 n. 20 600

or ODZ 1978 r.





Fot.7 wejście do zakrystii  
 Fot.8 furta w murze przy kaplicy  
 Fot.9 urządzenie terenu przy kaplicy  
 fot.10 figura św. Antoniego  
 Fot.11 urządzenie terenu przy kaplicy

7	8	9
10	11	



1. Miejscowość

GÓRA KALWARIA

2. Obiekt (nazwa jak w karcie)

KAPLICA ŚW. ANTONIEGO

3. Zawartość wkładki (nazwa obiektu lub materiału uzupełniającego)

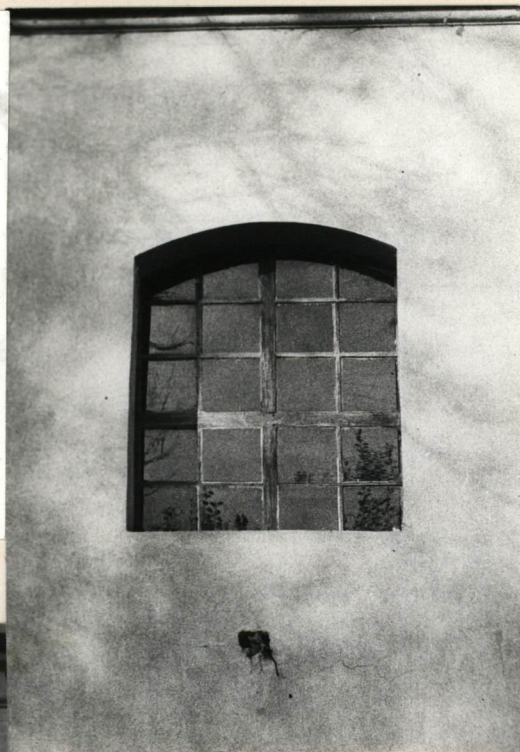
zdjęcia kaplicy



Fot.12 szczyt elewacji frontowej



Fot.14 okno elewacji bocznej



Fot.13 okno elewacji frontowej



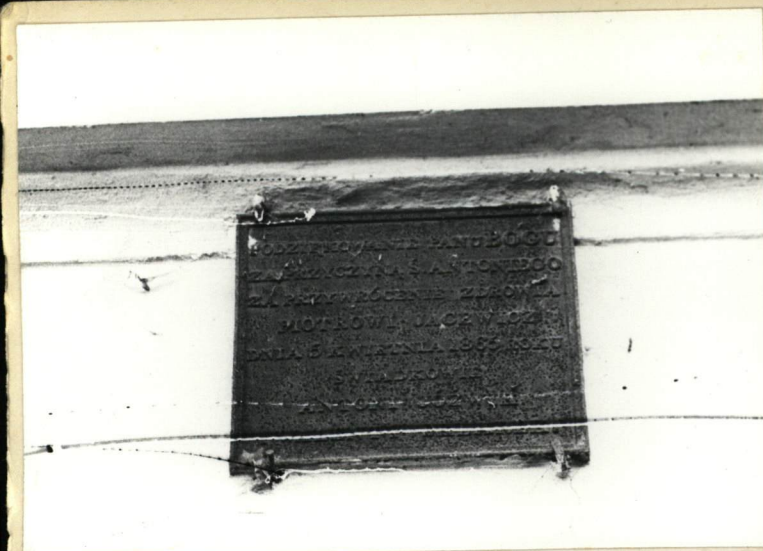
Fot.15 drzwi elewacji frontowej



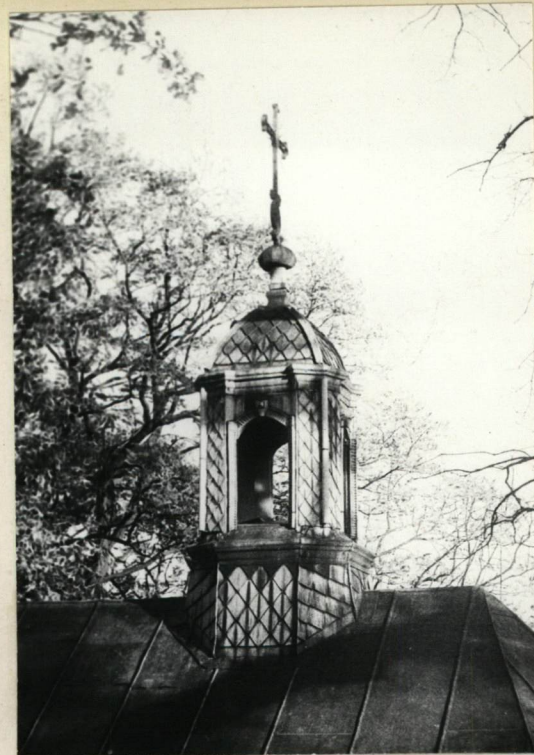
Fot.16 zamek drzwi frontowych

Wkładkę założył: Barbara Dobrowolska, XI, 1983  
(imię, nazwisko, data)Miejsce przechowywania negatywów: u autora





17



19



20



18



21

- Fot.17 tablica wotywna elewacji płn.  
 Fot.18 okno elewacji pld.  
 Fot.19 sygnaturka  
 Fot.20 widok na prezbiterium  
 Fot.21 widok ściany bocznej  
 Fot.22 widok na chór  
 Fot.23 balustrada przy ołtarzu



23



22