

1. Obiekt

Pałac Kowalewski Piątów, d. PDPS

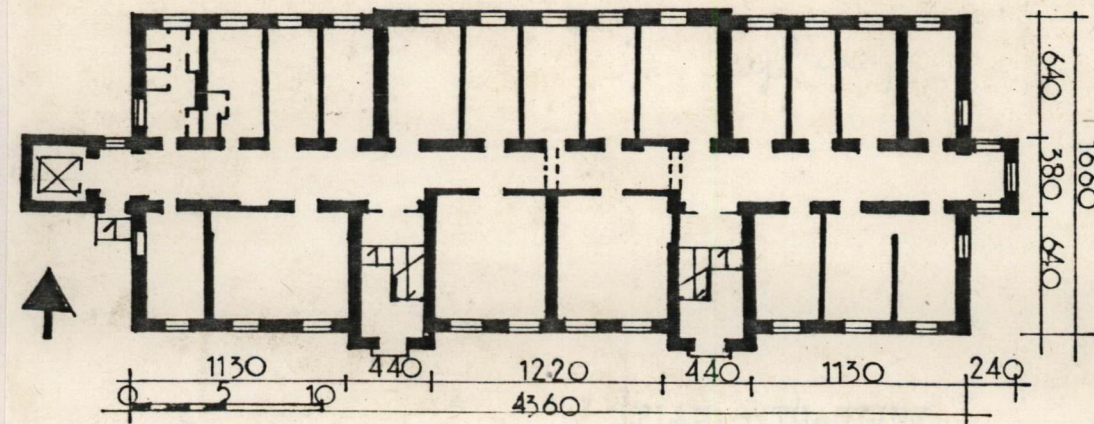
2. Czas powstania

ok. 1910

3. Miejscowość

GÓRA KALWARIA

11. Zdjęcia, plan sytuacyjny, rzuty



RZUT

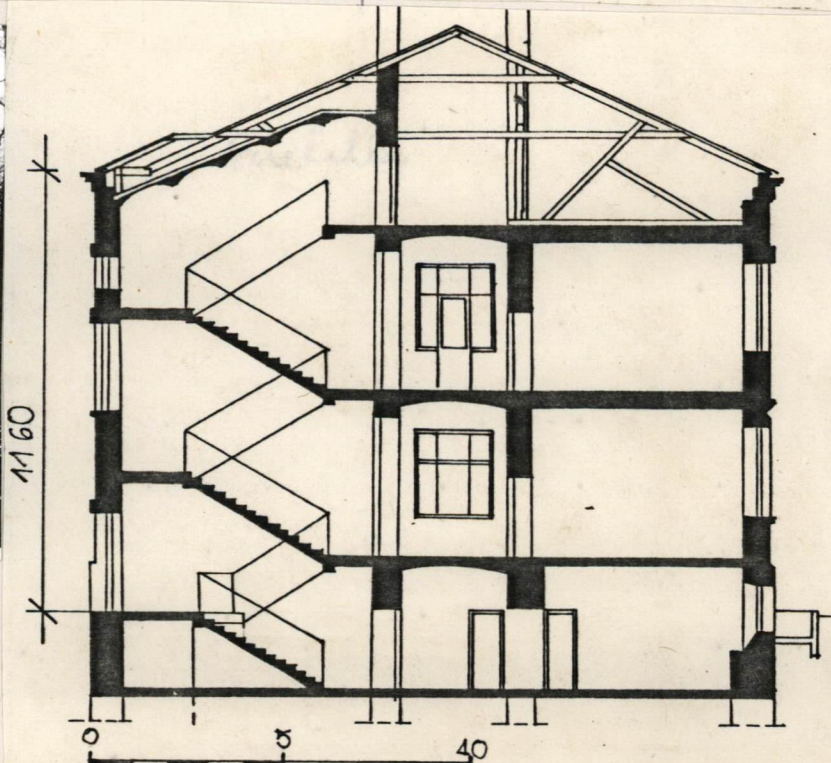


fot.1 Elewacja południowa

autor zdjęć Barbara Dobrowolska, II 1985r.

data wykonania
miejsce przechowywania negatywów

plany: Barbara Dobrowolska



PRZEMKÓJ

4. Adres

UL. SZPITALNA 1

nr hipoteczny

5. Przynależność administracyjna

województwo WARSZAWSKIE

gmina GÓRA KALWARIA

pow. PIASECZNO

6. Poprzednie nazwy miejscowości

Do 1670 - GÓRA

od 1670 - NOWE JERUZALEM do
1 ćw. XVIIIw.

od poł. XVIIIw. - GÓRA KALWARIA

7. Przynależność administracyjna
przed 1.VI.1975 r.

województwo warszawskie

powiat piaseczyński

8. Właściciel i jego adres

Wydział Zdrowia Urzędu
Stołecznego w Warszawie

9. Użytkownik i jego adres

Państwowy Dom Pomocy Społecz-
nej nr 1 w Górze Kalwarii.

10. Rejestr zabytków

Nr 1019/366/62

data 5.03.1962

18.01.2001

12. Autorzy, historia obiektu, określenia stylu.

Obiekt położony na terenie d.kolegium Pijarów, wchodzącego w skład założenia kalwaryjnego ufundowanego przez b-pa Stefana Wierzbowskiego. Bud. konwentu wzniesione w 1675r. Po 1793r. przejęte przez władze pruskie, przebudowane na koszary, po 1818r. mieściły koszary artylerii carskiej. W 1841r. urządzono dom przytułku dla starców i kalek. OK. poł. XIXw. wzniesiono bud. pomocnicze. W 1861r. kolejna rozbudowa wg. proj. Leandra Marconiego. W koń. XIXw. i na pocz. XXw. dobudowano następne obiekty: koszary, kaplicę, bud. gospd. i adm. Po IIw.ś. wszystkie zabud. przeznaczono na pom. Państwowego Domu Pomocy Społecznej. Pawilon nr III wzniesiony ok. 1910r. Budowany z przeznaczeniem na koszary. Wraz z tym obiektem powstały dwa bliźniacze ceglane pawilony nr IV i V. Po wojnie pom. pawilonu zaadaptowano na szpital.

13. Opis (sytuacja, materiał i konstrukcja, rzut, bryła, elewacje, dach, wnętrza, wyposażenie, instalacje)

SYTUACJA : bud. położony na terenie d.konwentu Pijarów. Kwartal otoczony murem ceglany, ograniczony od zach. ul. Moczdzłowską, od wsch. ul. Lipowską, od pld. ul. Szpitalną. Cały teren niegdyś rozplanowany regularnie, dziś zabudowany w sposób swobodny obiektami wznoszonymi podczas kolejnych przebudów. Pawilon nr III usytuowano w pln.-wsch. części kwartału, wolnostojący. Od zach. sąsiaduje z bud. wzniesionymi w tym samym okresie, od pln., pld., i wsch. z bud. gospd. Otoczony pasem zieleni liściastych. Wejściami głównymi skierowany na południe.

MATERIAŁ, KONSTRUKCJA : bud. wzniesiony z cegły, licowany cegłą wiśniówką. Ściany konstrukcyjne z cegły pełnej, wewn. działowe z cegły pełnej i dziurawki. Stropy - nad piwnicami odcinkowe, nad parterem i piętrem odcinkowe, w niektórych pom. strop płaski Kleina, nad klatkami schodowymi strop odcinkowy. Schody dwubiegowe, żelbetowe, spoczniki i podesty odcinkowe. Wieża dachowa drewniana, płatwiowo-kleszczowa, płatwie wsparte na dwóch rzędach słupów, krokwie oparte na murowanej ścianie kolankowej, wsparte ukośnymi zastrzałami. Pokrycie dachu blachą cynkową na zakładkę. Posadzki w pom. san. i w korytarzach wykonane z płytek terrakotowych układanych w "dywan", w pozostałych pom. podłogi białe, w piwnicach ubita ziemia.

Okna polskie, dwu i trzydzielne z nadślepiem, 6-o i 9-o kwaterowe. Drzwi płytowe, płytowo-ramowe, częściowo szklone. Werk wejściowy wewn. do korytarza płytowo-ramowy, przeszklony.

Otwory okienne i drzwiowe prostokątne, zwieńczone łukiem odcinkowym. Pod oknami parapet - zębny z wysuwanych cegieł, także odcinkowe nadproże nad otworami z podobną dekoracją.

PLAN, BRYŁA : obiekt na planie prostokąta, z pseudoryzalitem na osi, i lekko wyryzalitowanymi klatkami schodowymi /fot. nr 5/, przy elewacjach szczytowych dwie prostokątne werandy /fot. nr 6/, do jednej z nich od strony zach. dobudowany kwadratowy szyb windowy. Układ konstrukcyjny 2,5 traktowy. Układ pom. symetryczny, wzdłuż centralnie umieszczonego korytarza, i symetrycznie rozplanowanymi wejściami i klatkami schodowymi. Bryła prosta, dwukondygn. z użytkowym poddaszem, podpiwniczona, przekryta dachem dwuspadowym. Ryzality przekryte trójspadowymi daszkami, weranda dachem pulpitowym.

ELEWACJE : południowa /wejściowa fot. nr 1/ 12-to osiowa z dwoma jednoosiowymi ryzalitami akcentującymi wejścia. Północna 13-to osiowa z umieszczonym pośrodku 5-o osiowym ryzalitem /fot. nr 2/. Elewacja wschodnia szczytowa trójosiowa, z prostokątną parterową werandą, przeszkloną w poziomie pierwszego piętra /fot. nr 3/. Elewacja zachodnia dwuosiowa, z dobudowanym nowym, otynkowanym szybem windowym /fot. nr 4/. Całość bud. obiegają zębne gzymsy wyrobione w cegle, w poziomie parapetów parteru, w poziomie pierwszego piętra - kordonowy, i wieńczący. INSTALACJE : elektr., wod-kanal., ogrzew. piecowe., winda znajduje się w dobudowanym szybie przy elewacji zach.

| | | | |
|--|--|--|---|
| 14. Kubatura 15.450m ³ | 15. Powierzchnia użytkowa 1"916m ² | 16. Przeznaczenie pierwotne koszary | 17. Użytkowanie obecne Państwowy Dom Pomocy Społecznej nr 1 |
| 18. Prace budowlane i konserwatorskie, ich przebieg i dokumentacja Ok. 1966r. przebudowano wnętrze bud. P0m. obiektu przedzielono na mniejsze murowanymi ściankami działowymi, przekuto nowe otwory drzwiowe, zainstl. san., dźwig windowy. | | 19. Stan zachowania (fundamenty, ściany zewnętrzne, ściany wewnętrzne, sklepienia, stropy konstrukcje dachowe, pokrycie dachu, wyposażenie i instalacje) Stan zach. bud. dobry. | |
| 20. Najpilniejsze postulaty konserwatorskie | | | |

21. Akta archiwalne (rodzaj akt, numer i miejsce przechowywania)

22. Bibliografia

1. Katalog zabytków budownictwa i architektury - tom X zeszyt 14
2. T.Zagrodzki - Góra Kalwaria, studia historyczno-konserwatorskie. W-wa 1983.
3. Inwent. budowl. pawilonu nr III, inż. K.Murawski MBP, W-wa 1958.

23. Źródła ikonograficzne i fotografie (rodzaj, miejsce przechowywania, sygnatury)

24. Uwagi różne

25. Wypełnił

Barbara Dobrowolska

PRZEDSIĘWZIECIE POLIMINO-ZAGHANICZNE

data II, 1985r. ARPEX

26. Sprawdził

imię i nazwisko

data

27. Załączniki

1.

1. Miejscowość

2. Obiekt (nazwa jak w karcie)

3. Zawartość wkładki (nazwa obiektu lub materiału uzupełniającego)

GÓRA KALWARIA

PDPS-PAWILON nrIII /d.ko-
szary/

ZDJĘCIA



fot.2 Elewacja północna



fot.3 Elewacja wschodnia



fot.6 El. wsch. - weranda



fot.4 Elewacja zachodnia



fot.5 El. płd. - ryzalit boczny

Wkładkę założył: Barbara Dobrowolska, II 1985r.
(imię, nazwisko, data)

Miejsce przechowywania negatywów: n. autora.

Wzór ODZ 1978 r.

PLAN ORIENTACYJNY

