

1. Obiekt

432/1

KAPLICA Z BUDYNKIEM OKÓLNYM

2. Czas powstania

1861

3. Miejscowość

GÓRA KALWARIA

4. Adres

UL. SZPITALNA 1

nr hipoteczny

5. Przynależność administracyjna

województwo WARSZAWSKIE

gmina GÓRA KALWARIA

pow. PIASECZNO

6. Poprzednie nazwy miejscowości

do 1670 - GÓRA

od 1670 - NOWE JERUZALEM

do 1 ćw. XVIIIw.

od 1 poł. XVIIIw. - GÓRA KALWARIA

7. Przynależność administracyjna

przed 1.VI.1975 r.

województwo warszawskie

powiat piaseczyński

8. Właściciel i jego adres

Wydział Zdrowia Urzędu  
Stołecznego w Warszawie

9. Użytkownik i jego adres

Państwowy Dom Pomocy Społecznej  
nr 1 w Górze Kalwarii.

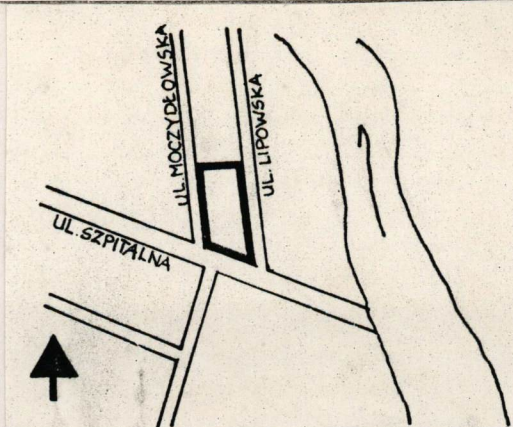
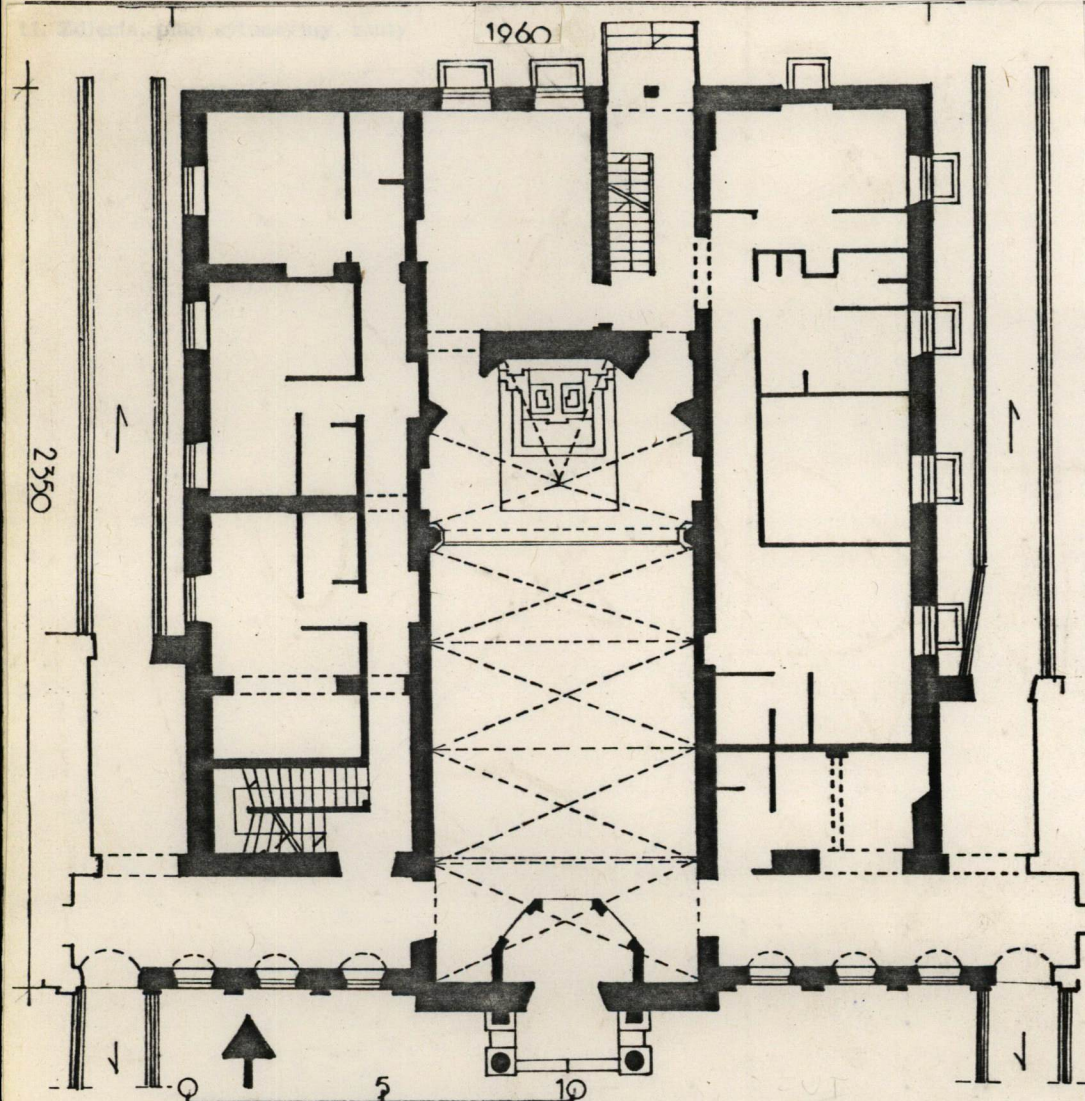
10. Rejestr zabytków

Nr

1020/749/162

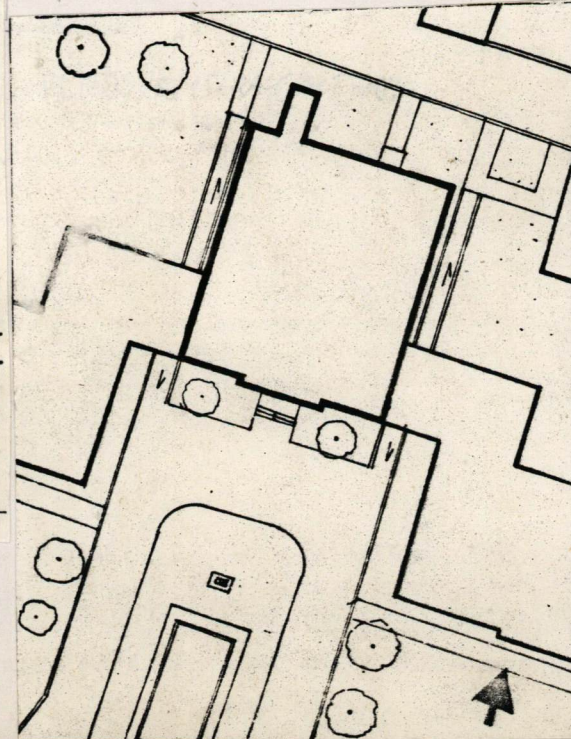
data

5.V. 1962r.



PLAN ORIENTACYJNY

PRZEKRÓJ



autor zdjęć i planów Barbara Dobrowolska  
data wykonania XII 1984r.  
miejsce przechowywania negatywów

RZUT



## 12. Autorzy, historia obiektu, określenia stylu.

Obiekt położony na terenie d. Kolegium Pijarów, wchodzącego w skład założenia kalwaryjnego ufundowanego przez b-pa Stefana Wierzbowskiego, w połowie XVIIw. Budynki konwentu wzniesione w 1675r., po trzecim rozbiórce przejęte przez władze pruskie i przebudowane na koszary. Po 1818r. mieściły koszary artylerii carskiej. W 1841r. w d.gmachu konwentu urządzono dom przytułku dla starców i kalek. Kaplica z pomieszczeniami przyległymi wzniesiona wg. proj. Leandra Marconiego. z 1861r. stanowiła korytarz łączący istniejące budynki konwentu. Ten układ przestrzenny z niewielkimi zmianami przetrwał do dziś. W latach 1961-62 wyburzono przybudówki od płn. strony kaplicy, w 1983r. rozpoczęto remont budynku okólnego. Na terenie d.założenia ok. poł. XIXw. wzniesiono budynki pomocnicze. Po IIw.ś. wszystkie zabudowania przeznaczone na pomieszczenia PDPS.

## 13. Opis (sytuacja, materiał i konstrukcja, rzut, bryła, elewacje, dach wnętrze wyposażenie, instalacje)

SYTUACJA: budynek usytuowany na terenie d.kolegium Pijarów, kolegium stanowi zamknięcie jednej z osi barokowego założenia kalwaryjnego. Kwartal otoczony ceglany murem, ograniczony od zach. ul.Lipowską, od wsch. ul.Moczydłowską, od pld. ul.Szpitalną. Na osi założenia w głębi kwartału, poprzedzona aleją, usytuowana jest kaplica łącząca się arkadowymi, parterowymi galeriami z budynkami d.konwentu. Cały teren niegdyś rozplanowany regularnie, dziś zabudowany w sposób swobodny obiektami wznoszonymi podczas kolejnych rozbudów. Przed kaplicą, od pld. na osi alei niewielki skwer zielony z fontanną i figurą NMP od płn. wąski pas zieleni, dalej pawilony gospodarcze.

MATERIAŁ, KONSTRUKCJA: ściany murowane z cegły, w piwnicach budynku okólnego sklepienie kolebkowe, w kaplicy sklepienie krzyżowe z żebrami /fot.14,15/. Stropy nad parterem drewniane, wymieniane na żelbetowe. Chór kaplicy drewniany. Schody żelbetowe, więźba dachowa drewniana, nad kaplicą dwuspadowa, krokwiowa, nad budynkiem okólnym krokwie ułożone w jednym kierunku, wsparte na 2 płatwiach. Dach kryty blachą cynkową. Posadzki /fot.22/ w kaplicy terrakotowe, układane w "dywan", w bud. okólnym po zakończeniu remontu przewiduje się podłogi klepkowe i terrakotowe. Okna bud. okólnego skrzynkowe 2-skrzydłowe, 6-kwaterowe, okna arkadowych galerii od pld. pojedyncze zamknięte półkoliście, ze ślaniem, 6-kwaterowe, od płn. skrzynkowe, prostokątne, 2-skrzydłowe, 6-kwaterowe. W kaplicy okna wewn. w stolarce neogotyckiej, /fot.20/ zewn. od str. pld. /fot.12/ skrzykowe jednoskrzydłowe, 6-dzielne. Drzwi do kaplicy ramowo-płycinowe z półkolistym nadświetlem, od płn. nowe, 2-skrzydłowe, płycinowe. Wewnątrz kaplicy /fot.21/ w stolarce neogotyckiej, nad portykiem wejściowym - okno rozetowe. Otwory okienne i drzwiowe galerii sklepienie półkoliście oraz prostokątne, wewn. kaplicy zamknięte łukami ostrymi. Otwory okien 1 piętra kaplicy z profilowanymi gzymsami, bud. okólnego ujęte w profilowane opaski, z gzymsem.

PLAN, BRYŁA: kaplica jednoprzestrzenna na planie prostokąta, w którego wnętrzu ścięcie narożników tworzy trójboczne zamknięcie części prezbiterialnej /nie-widoczne od zewn./. Do frontowej części kaplicy /płd/ przylegają z boków prostopadłe parterowe galerie, stanowiące łączniki z pawilonami szpitalnymi /fot. 3,4/. Pozostała część kaplicy otoczona jest w dwóch kondygn. wieńcem pom. mieszkalnych, co nadaje całości rzut zbliżony do kwadratu. Pomieszczenia te dostępne są z korytarza obiegającego kaplicę. Zach. część piętra zajmuje w całości duże pom. refektarza. Wejście do kaplicy ma postać kolumnowego portyku /fot.2/, wejścia do części mieszkalnej umieszczone są w łącznikach galerii. W bogato ukształtowanej bryle czytelny jest układ rzutu dzięki zróżnicowaniu wysokości: najwyższa w zespole kaplica górze nad częścią mieszkalną, do której z kolei dostawione są od frontu parterowe galerie. Bryłę wzbogacają dodatkowo wieloboczne łączniki pomiędzy korytarzem piętra części mieszkalnej a chórem w kaplicy, widoczne nad galeriami frontowymi /fot.12/. Dachy o niewielkim kącie pochylenia połaci /kryte blachą/.

ELEWACJE: fasada kaplicy poprzedzona kolumnowym portykiem wejściowym, przebita pojedynczym, okrągłym oknem, zwieńczona trójkątnym naczółkiem, gładko tynkowana, bez dekoracji architektonicznej, poza profilowaniem cokołu i gzymsów naczółka /fot.11/ - /cd. - wkładka nr1/



|   |  |  |  |
|---|--|--|--|
| <p>14. Kubatura</p> <p>3 600m<sup>3</sup></p>   | <p>15. Powierzchnia użytkowa</p> <p>450m<sup>2</sup></p> | <p>16. Przeznaczenie pierwotne</p> <p>kaplica i internat sióstr zakon-<br/>nych.</p>   | <p>17. Użytkowanie obecne</p> <p>kaplica i internat sióstr zakonnych</p> |
| <p>18. Prace budowlane i konserwatorskie, ich przebieg i dokumentacja</p> <p>W 1983r. rozpoczęto generalny remont pom. mieszkalnych - wymiana stropów, schodów, zmiana układu wnętrza, wzmocnienie konstrukcji budynku.</p> |  | <p>19. Stan zachowania (fundamenty, ściany zewnętrzne, ściany wewnętrzne, sklepienia, stropy konstrukcje dachowe, pokrycie dachu, wyposażenie i instalacje)</p> <p>Kaplica w stanie dobrym, pozostałe pomieszczenia w trakcie remontu kapitalnego.</p> |  |
| <p>20. Najpilniejsze postulaty konserwatorskie</p>  |  |  |  |



21. Akta archiwalne (rodzaj akt, numer i miejsce przechowywania)

22. Bibliografia

- Informator turystyczny woj. warszawskiego, praca zbiorowa WKKFiT - W-wa 1961r.
- Katalog zabytków budow. i arch. - tom X, zeszyt 14
- "Góra Kalwaria, Grójec, Warka" - T.Halpern - KAW RSW
- Proj. podst. remontu i przeb. części okólnej kaplicy - E.Jasiński - PKZ W-wa, Senatorska 14, 1983r.

23. Źródła ikonograficzne i fotografie (rodzaj, miejsce przechowywania, sygnatury)

24. Uwagi różne

25. Wypełnił

Barbara Dobrowolska

PRZEDSIĘBIORSTWO GOSPODARSTWA KRAJOWEGO ZAGOSPODAROWANIE

data XII 1984r.

ARPEX

26. Sprawdził

imię i nazwisko

data

27. Załączniki

3



1. Miejscowość

2. Obiekt (nazwa jak w karcie)

3. Zawartość wkładki (nazwa obiektu lub materiału uzupełniającego)

GÓRA KALWARIA

KAPLICA Z BUD. OKÓLNYM

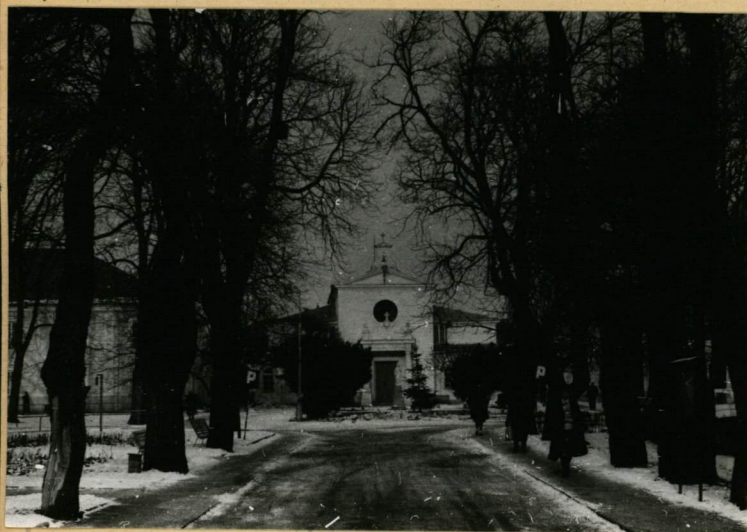
cd. ptu 13 i 11

Gładko tynkowana bez dekoracji architektonicznej, poza profilowaniem cokołu i gzymsów naczółka./fot. 11/. W portyku wejściowym dwie kolumny w porządku tokańskim dźwigają belkowanie i wolutowe zwieńczenie. Drzwi wejściowe w niedekorowanej rozglifionej wnęce. Nad elewacją frontową na kalenicy dachu sygnaturka /fot. 10/ w postaci ścianki o arkadowym otworze ujętym tokańskimi pilastrami, niosącymi trójkątny naczółek, flankowana wolutowymi spływami. Elewacje płd. galerii /fot. 3 i 4/ mają postać 5-cio przeszłowych ślepych arkadowań o prosto profilowanych archiwoltach opartych na tokańskich pilastrach. W arkadach umieszczone są półkoliście zamknięte okna. Drzwi wejściowe umieszczone asymetrycznie - odsunięte od kaplicy w kierunku pawilonów bocznych. Widoczne nad dachami galerii ściany płd. części mieszkalnej są ślepe, zwieńczone profilowanym gzymsem, wieloboczne łączniki między częścią mieszkalną a kaplicą całkowicie przeszklone. Pozostałe elewacje z prostokątnymi regularnie rozmieszczonymi oknami są niedekorowane, gładko tynkowane, zwieńczone profilowanymi gzymsami /fot. 5, 6 i 7/. Drzwi w elewacji tylnej nowe umieszczone pod żelbetowym daszkiem.

WNĘTRZE KAPLICY : krzyżowo sklepienie, z profilowanymi żebrami ujętymi w służki /fot. 14, 15, 18, 19/, z polichromią o motywach roślinnych. Wystrój kaplicy drewniany, neogotycki /fot. 16, 17/. Nad wejściem drewniany chór.

Wnętrza pomieszczeń mieszkalnych nowe, całkowicie przebudowane.

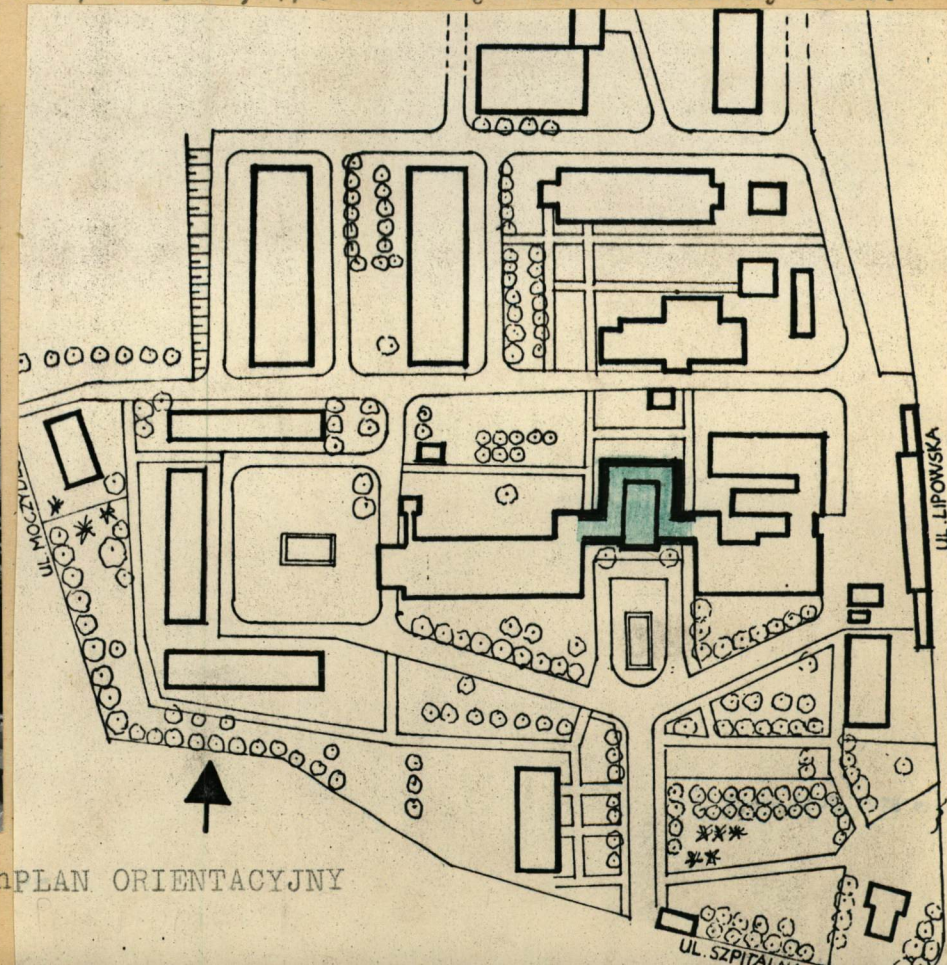
INSTALACJE: elektr., wod-kanal., C.O.



1. Elewacja frontowa /płd/



2. El. płd. - kolumny wy portyk



Wkładkę założył: Barbara Dobrowolska II 1985  
(imię, nazwisko, data)

Miejsce przechowywania negatywów: u autora.





3. Elewacja pld. galerii - str. zach.



4. Elewacja pld. galerii - str. wsch.



5. Elewacja północna

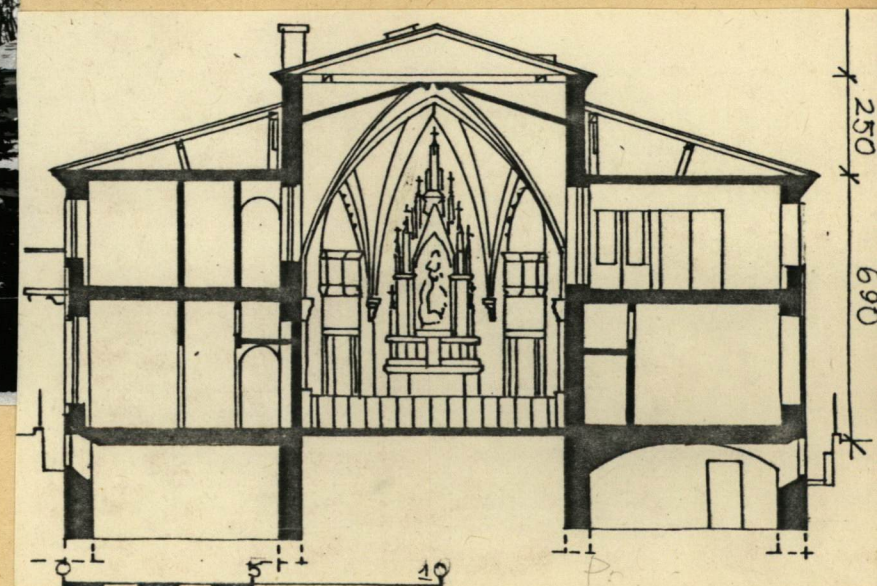


6. Elewacja wschodnia



7. Elewacja zachodnia

PRZEKRÓJ





1. Miejscowość

GÓRA KALWARIA

2. Obiekt (nazwa jak w karcie)

KAPLICA Z BUD. OKÓLNYM

3. Zawartość wkładki (nazwa obiektu lub materiału uzupełniającego)

cd. p-tu 11,



8. El. płd. - arkadowe okno galerii



9. El. płd. - wejście boczne galerii



10. El. płd. - sygnaturka



11. El. płd. - profilowany gzyms i głowica kolumny portyku wejściowego.



12. Łącznik pomiędzy korytarzem piętra a chórem kaplicy - el. płd.

Wkładkę założył: Barbara Dobrowolska II 1985.

(imię, nazwisko, data)

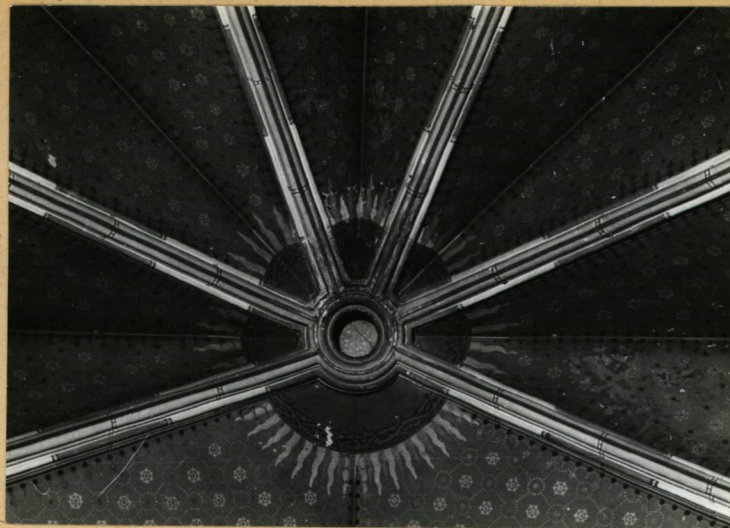
Miejsce przechowywania negatywów: u autora

Wzór ODZ 1978 r.

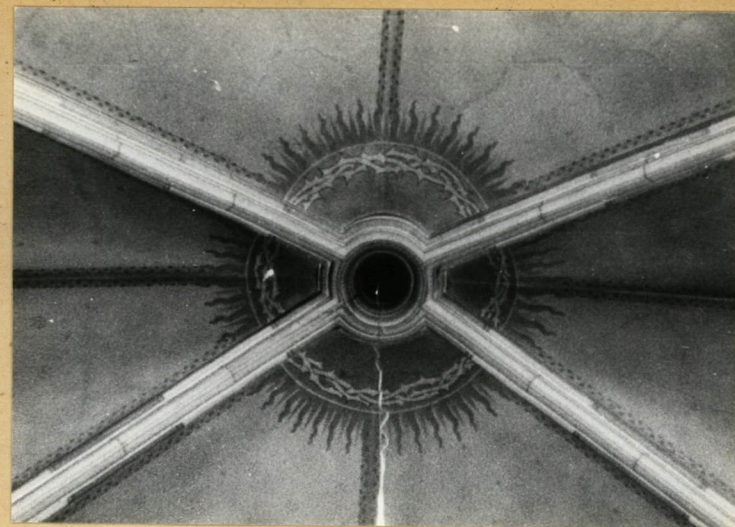




13. Żelazna klamka - drzwi wejściowe do kaplicy



14. Krzyżowe sklepienie kaplicy



15. Krzyżowe sklepienie kaplicy



16. Neogotycka, drewniana dekoracja kaplicy



17. Fragm. drzwi wewn. kaplicy



18. Wnętrze kaplicy - służka



1. Miejscowość

GÓRA KALWARIA

2. Obiekt (nazwa jak w karcie)

KAPLICA Z BUD. OKÓLNYM

3. Zawartość wkładki (nazwa obiektu lub materiału uzupełniającego)

cd p-tu 11.

19. Wnętrze kaplicy - słuźka  
PRZEKRÓJ

20. Wnętrze kaplicy - neogotyckie okno



21. Drzwi wewn. kaplicy

22. Wnętrze kaplicy - terra-  
kotowe posadzkaWkładkę założył: Barbara Dobrowolska II 1985.  
(imię, nazwisko, data)

Miejsce przechowywania negatywów: u autora

Wzór ODŻ 1978 r.