

**OŚRODEK DOKUMENTACJI
ZABYTKÓW W WARSZAWIE**

KARTA EWIDENCYJNA ZABYTKÓW
ARCHITEKTURY I BUDOWNICTWA

A B C D E F G H I J K L Ł M N O P R S T U V W X Y Z Nr

5043

1. Obiekt

KLASZTOR BERNARDYNÓW, OB. PLEBANIA I DOM PARAFIALNY

2. Czas powstania

1755-60 r.

3. Miejscowość

GÓRA KALWARIA

11. Zdjęcia, rzut, przekrój, sytuacja, orientacja



4. Adres

ul. Ks. Zygmunta Sajny 2

nr hipoteczny

lub. ewid. gruntów dz. nr ew. 27

5. Przynależność administracyjna

województwo mazowieckie

gmina Góra Kalwaria

6. Poprzednie nazwy miejscowości

Góra
Nowa Jerozolima

7. Przynależność administracyjna
przed 1 VI 1975

województwo st. warszawskie

powiat Piaseczno

8. Właściciel i jego adres

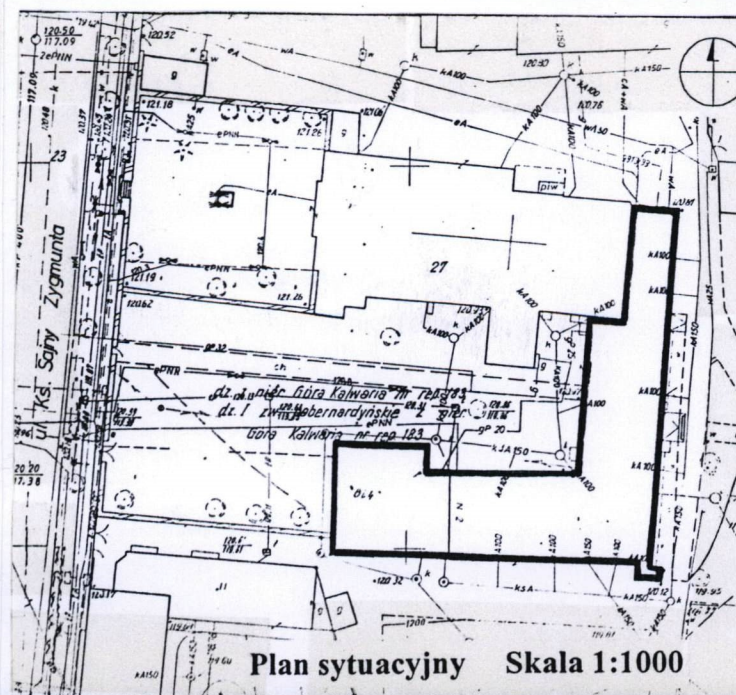
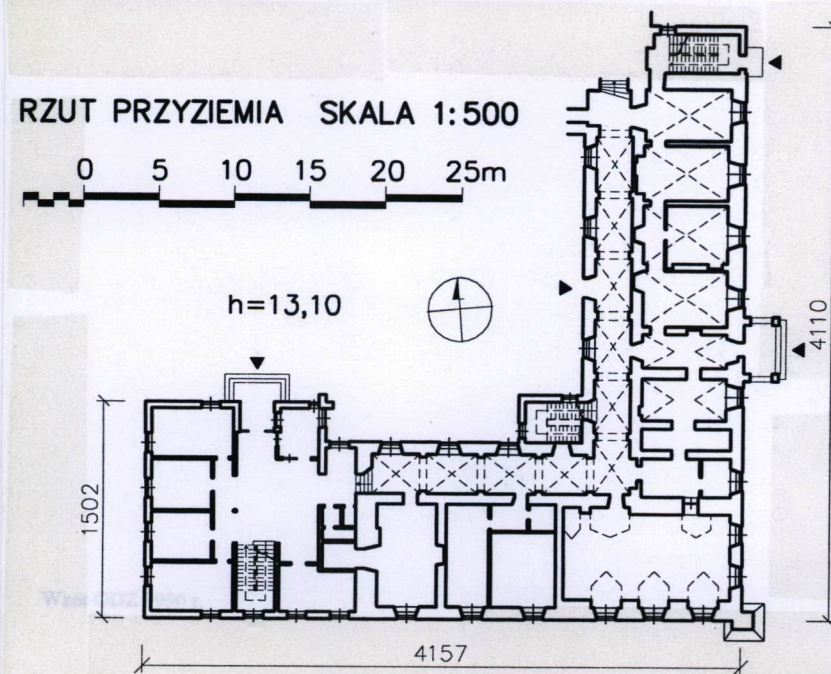
Parafia Rzym.-Kat. w Górze Kalwarii
ul. Ks. Zygmunta Sajny 2
Archidiecezja Warszawska

9. Użytkownik i jego adres

j.w.

10. Rejestr zabytków

Nr A 1016/364 data 05.03.1962 r.



Pierwszy klasztor przy kościele Bernardynów wzniesiono łącznie z budową kościoła w 1670 r. Wzniesiono budynek, niewielkich rozmiarów z drewna bądź murowany, połączony z kościołem i posiadający cele klasztorne, refektarz i kuchnię. Sumę na budowę klasztoru w wysokości 10 tys. złotych polskich podarował bernardynom fundator Stefan Wierzbowski.

Od 1689 r. w klasztorze mieściło się prowincjonalne studium teologii moralnej. Klasztor nie został jednak do końca zbudowany, na jego dokończenie bernardyni otrzymali od Wierzbowskiego 50 tys. zł. oraz cegielnię, nie został on jednak najprawdopodobniej nigdy dokończony.

Nowy budynek, w zasadniczej części istniejący do dzisiaj wzniesiono łącznie z budową murowanego kościoła w latach 1755-60. Przyczyniły się do tego wichura i pożar, który zniszczył dużą część budynku. Klasztor odbudowano z funduszków zakonnych zgodnie z przepisami budowlanymi określonymi przez bernardynów po stronie południowej kościoła, przylegający do niego w formie trójskrzydłowej, zamkniętej z wewnętrznym ogrodem.

W 1809 r. część skrzydła zachodniego klasztoru została zajęta przez wojska carskie na stajnie dla artylerii.

Po kasacie zakonu i wyprowadzeniu bernardynów z Góry w 1863 r. klasztor zajęty został na urząd powiatowy. Po odzyskaniu kościoła i ulokowaniu w nim kościoła parafialnego w 1879 r. część klasztoru przeznaczono na plebanię i szkołę a pozostałą część zachodnią i południową jako najbardziej zniszczone rozebrano. Pozostałe skrzydło wschodnie i część południowego wyremontowano i poświęcono w 1883 r.

W 1909 r. łącznie z remontem kościoła wyremontowano i plebanię: wymieniono belki stropowe i dach oraz przebudowano piętro budynku z przeznaczeniem na mieszkanie proboszcza i służby kościelnej.

SYTUACJA – budynek klasztoru przy kościele bernardynów usytuowany w centralnej części miasta, na wschód od rynku i ratusza i na południe od kościoła. Od strony ul. Sajny dziedziniec przedklasztorny połączony z dawnym dziedzińcem wewnętrznym. Budynek trójskrzydłowy, zachodnie skrzydło odbudowane częściowo nie zamyka w pełni założenia. Do kościoła budynek przylega częścią północną skrzydła wschodniego. Od wschodu i południa budynek otacza teren ogrodów kościelnych dochodzący do skarpy wiślanej, ogrodzony i uporządkowany.

MATERIAŁ, KONSTRUKCJA, TECHNIKA

Ściany – fundamenty murowane z cegły mieszanej z kamieniami polnymi (partiami przemurowywane i wzmacniane); ściany zewnętrzne i wewnętrzne – murowane z cegły pełnej, tynkowane i malowane. W zachodnim skrzydle dobudowywanej ściany z warstwowe pustaków i cegły, fundamenty żelbetowe, wylewane, część ścian działowych z płyt karton – gipsowych.

Sklepienia, stropy – w części pomieszczeń parteru (korytarz, sale skrzydła wschodniego i refektarz) – sklepienia krzyżowe i kolebkowe z lunetami. Reszta pomieszczeń – stropy wylewne, żelbetowe, wymienione w okresie powojennych pomieszczeń.

Wieżba – drewniana, krokwiowo – płatwiowa, w większej części poddasza zabudowana.

Pokrycie dachu – blacha miedziana na deskowaniu, obróbki i rynny z blachy miedzianej.

Posadzki, podłogi – w większości pomieszczeń płytki terakoty i gresu, w refektarzu posadzka marmurowa, w pomieszczeniach mieszkalnych piętra i poddasza parkiety, wykładziny PCV i dywanowe. W części pomieszczeń piwnic płytko lastrico.

Schody – w budynku trzy klatki schodowe, żelbetowe, wylewane z wylewaną balustradą, dwubiegowe z podestem w zakresie kondygnacji, klatka w narożniku budynku z pietra na poddasze trójbiegowa.

Otwory - okna – w części starej – współczesne z PCV, dwuskrzydłowe, dzielone na sześć kwater, w części dobudowywanej – drewniane, skrzynkowe, dwuskrzydłowe, dzielone na sześć kwater. **Drzwi** – większość współczesnych, jedno-, dwu- i wieloskrzydłowych, drewniane, ramowo – płycinowe i deskowe, część z przeszklonymi nadświetlami. Jedynie w części północnej skrzydła wschodniego dwie sztuki drzwi sprzed przebudowy, drewnianych, dwuskrzydłowych, ramowo – płycinowych.

RZUT – budynek trójskrzydłowy, złożony z trzech prostokątów zgrupowanych pod kątem prostym wokół wewnętrznego dziedzińca. W narożniku wewnętrznym, północno-wschodnim dobudowana klatka schodowa. Na parterze starsze skrzydła wschodnie i południowe dwutraktowe z korytarzem biegnącym po wewnętrznej stronie budynku, wokół dawnego dziedzińca i pomieszczeniami mieszkalno – użytkowymi zgrupowanymi po stronie zewnętrznej. W narożniku południowo – wschodnim duże pomieszczenie refektarza. Część pomieszczeń z wtórnymi podziałami. Skrzydło zachodnie, dobudowane z centralnym hallem i klatką schodową oraz zgrupowanymi wokół nich pomieszczeniami. Piętro i poddasze z centralnym korytarzem i pomieszczeniami po obu jego stronach – pierwotny układ pomieszczeń (jak na parterze) zmieniony podczas powojennych remontów.

BRYŁA – budynek trójskrzydłowy, podpiwniczony, dwukondygnacyjny z użytkowym poddaszem, nakryty dachem dwuspadowym i trójspadowym w skrzydle zachodnim i facjatkami doświetlającymi poddasze. Skrzydła budynku usytuowane wokół wewnętrznego dziedzińca. W narożniku północno-wschodnim dobudowana klatka schodowa, nakryta dachem pulpitowym. Od wschodu dobudowany balkon tworzący zadaszenie nad schodami i wejściem do budynku. W narożniku południowo – wschodnim wydatna szkarpa.

14. Kubatura	15. Powierzchnia użytkowa	16. Przeznaczenie pierwotne	17. Użytkowanie obecne
8820 m ³	2519 m ²	sakralne	sakralne
18. Prace budowlane i konserwatorskie, ich przebieg i dokumentacja (po 1945 r.) <p>Po przejęciu kościoła i klasztoru w Górze Kalwarii przez Marianów, w latach 1954-61 wykonano podstawowe prace zabezpieczające i remontowe:</p> <ul style="list-style-type: none"> - położono nową instalację elektryczną i centralnego ogrzewania, - wyremontowano tynki zewnętrzne i wewnętrzne. <p>W latach 1979-80 wymieniono okna i drzwi w korytarzach i salach, zabezpieczono mury w skrzydle południowym.</p> <p>Do większych prac remontowych przystąpiono w latach 1982-83. Wykonano:</p> <ul style="list-style-type: none"> - wzmocnienie fundamentów oraz osuszono mury metodą termoiniekcji, - uzupełnienie tynków elewacji, - wymieniono część okien, - wymianę drewnianych stropów parteru na żelbetowe, - remont, wzmocnienie więźby dachowej oraz nowe pokrycie z blachy miedzianej, - nowe posadzki z lastrico w korytarzach. <p>W 1992 r. przeprowadzono generalny remont budynku połączony z rozbudową skrzydła południowego oraz części zachodniego. Wykonano:</p> <ul style="list-style-type: none"> - wymianę drewnianych stropów piętra na żelbetowe, - wymianę konstrukcji dachowej z adaptacją poddasza do celów użytkowych, - wymianę istniejących drewnianych klatek schodowych na nowe, żelbetowe oraz dobudowę nowej zewnętrznej klatki, - rozebrano dobudówkę w szczycie południowym i rozbudowano budynek, - ujednolicono elewację przez remont tynków, - wykonano remont wnętrza. <p>W ostatnich latach wymieniono okna w starej części budynku na nowe z PCV.</p>		19. Stan zachowania (fundamenty, ściany zewnętrzne, ściany wewnętrzne, sklepienia, stropy, konstrukcje dachowe, pokrycie dachu, wyposażenie i instalacje) <p>Stan zachowania elementów konstrukcyjnych budynku dobry. Brak widocznych uszkodzeń, nie wymaga prowadzenia prac remontowych.</p>	
20. Najpilniejsze postulaty konserwatorskie <p>Budynek w chwili obecnej (po remoncie generalnym w ostatnich latach) znajduje się w dobrym stanie technicznym i w zasadzie nie wymaga prowadzenia w najbliższym czasie prac remontowych. Należy na bieżąco dbać o obiekt, wykonywać prace zabezpieczające oraz prace porządkowe.</p>			

21. Akta archiwalne i źródła ikonograficzne (rodzaj, numer i miejsce przechowywania)

1. Plan Kościoła z Klasztorem po XX. Bernardynach w Mieście Góra Kalwaria, niedatowany, oryg. AGAD, Zb. Kartograf., sygn. 18-3, ark. 5.
2. Plan położenia klasztoru Xsięży Bernardynów i już zabranych części dla wojska w mieście Góra, 1830, oryg. AGAD, Zb. Kartograf., sygn. 318-16.
3. Plan sytuacyjny klasztoru XX. Bernardynów, niedatowany, oryg. AGAD, Zb. Kartograf., sygn. 18-3, ark. 2.

22. Bibliografia

1. M. Borkowska OSB, Dzieje Góry Kalwarii, Kraków 2002.
2. KZSzWP, T. X, Woj. Warszawskie, z. 14, Pow. Piaseczyński, oprac. E. Żyłko i D. Kaczmarczyk, 1962.
3. G. Kalwarczyk ks., Dekanat czerski w archidiecezji warszawskiej, Warszawa 2000, s. 26-41.
4. A. Kluś, Góra Kalwaria. Dokumentacja historyczno – architektoniczna kościoła i klasztoru ks. marianów (pobernardyński), Warszawa 1988.
5. A. Liczbiński, Góra Kalwaria – lokalizacja i układ przestrzenny miasta [1670-1690], KAiU, z II, 1957, s. 199-216.
6. T. Lipiński, Miasto Góra Kalwaria, opis historyczny przez..., Biblioteka Warszawska, T. 4, 1842, s. 548-559.
7. J. Łukaszewicz, Krótki opis historyczny kościołów parochialnych...w dawnej diecezji poznańskiej, Poznań 1863.
8. L. Tripplin, Góra Kalwaria czyli Nowe Jeruzalem położona dziś w guberni warszawskiej, obwodzie warszawskim, powiecie czerskim. Opis historyczno – statystyczny, Biblioteka Warszawska, T. 4, 1854.
9. H. Wyczawski, Klasztory bernardyńskie w Polsce, Kalwaria Zabrzędowska 1985.

23. Uwagi różne

24. Opracowanie karty ewidencyjnej

tekst Izabella Sadowa, VII 2003r. *Sadowa*
imię, nazwisko, data, podpis

plany, rysunki Izabella Sadowa, VII 2003 r. *Sadowa*
imię, nazwisko, data, podpis

zdjęcia fotogr. Izabella Sadowa, VII 2003 r. *Sadowa*
imię, nazwisko, data, podpis

miejsce przechowywania negatywów archiwum własne

KARTA PO WYPEŁNIENIU PODLEGA OCHRONIE NA PODSTAWIE PRZEPISÓW PRAWA AUTORSKIEGO

25. Adnotacje o inspekcjach, informacje o zmianach (daty, imiona i nazwiska wypełniających)

26. Załączniki

Wkładki szt. 4

1. Miejscowość.....Góra Kalwaria.....	4. Obiekt (nazwa jak w karcie)	5. Zawartość wkładki (nazwa materiału uzupełniającego)
2. Gmina.....Góra Kalwaria.....	KLASZTOR BERNARDYNÓW	c.d. poz. 12 – HISTORIA; poz. 13 – OPIS
3. Województwo.....mazowieckie.....		

c.d. poz. 12 – HISTORIA:

W 1927 r. wymieniono dachówkę oraz naprawiono elewacje budynku. W 1932 r. z inicjatywy ks. Kawińskiego rozpoczęto przebudowę wnętrza całego budynku, gdyż władze miejskie oddały jego pozostałą część zajętą dotąd przez szkołę. W odzyskanej części zaprojektowano sale wykładowe oraz salę parafialną ze sceną i widownią na pierwszym piętrze, w związku z czym podniesiono strop i nadbudowano tę część budynku. Od strony wschodniej zlikwidowano stary, drewniany ganek i zastąpiono nowym, murowanym, zmieniono również układ wejść do budynku. Podczas prac 7 lipca 1934 r. wybuchł w skrzydle południowym budynku pożar, który zniszczył znaczną część wnętrza. Odbudowę ze zniszczeń prowadzono do końca roku, przy okazji poszerzając klatkę schodową. Prace prowadzono w 1936 r. wykonując nowe tynki na budynku i zakończono w 1938 r. wstawiając nowe okna i wykonując instalację kanalizacyjną i wodną.

Podczas II wojny światowej budynki zajęte zostały przez Niemców, podczas walk w 1945 r. łącznie z kościołem częściowemu zniszczeniu uległo skrzydło wschodnie plebani. Odbudowa ze zniszczeń dokonana została w latach 1946-49.

W 1953 r. kościół wraz z klasztorem – plebanią przejęty został przez księży Marianów. Przeprowadzono generalny remont zabudowań, następne prace remontowe prowadzono w roku 1969, 1983 i 1985. W latach 1992-93 dokonano generalnego remontu i rozbudowy budynku wg projektu arch. Jana Szumańskiego o część zachodnią skrzydła południowego i fragment skrzydła zachodniego nawiązując do pierwotnego, trójskrzydłowego układu klasztoru. Dobudowano również nową klatkę schodową w narożniku wewnętrznym budynku oraz zaadaptowano poddasze. W chwili obecnej budynek pełni funkcję plebani i domu parafialnego parafii w Górze Kalwarii.

c.d. poz. 13 – OPIS:

ELEWACJE

Elewacja południowa – dziesięcioosiowa z dwoma rzędami okien parteru i piętra i okienkami doświetlającymi piwnicę. Okna parteru okratowane, okna piętra w opaskach i z gzymsem podokiennym. Od strony zachodniej w parterze drzwi z dobudowaną stalową klatką schodową, pod nimi małe okienko. Całość elewacji wieńczy gzyms koronujący. W połaci dachowej facjatki w osiach okiennych, Narożnik wschodni posiada podłużną wystawkę z szeregiem kwadratowych okien doświetlających poddasze oraz wydatną szkarpę wzmacniającą konstrukcję budynku. W narożniku na kalenicy kwadratowa, ażurowa sygnaturka zwieńczona krzyżem.

Elewacja północna – czteroosiowa w zakresie skrzydła południowego i trójosiowa z wgłębnym portykiem wejścia głównego w skrzydle zachodnim, z dwoma rzędami okien parteru i piętra. Okna parteru okratowane, okna piętra w opaskach i z gzymsem podokiennym. W narożniku północno zachodnim dobudowana klatka schodowa z oknem w obu kondygnacjach i dachem pulpitowym schodzącym do poziomego stropu piętra. Wejście główne we wnęce pośrodku elewacji skrzydła zachodniego, wnęka ujęta portalem i poprzedzona schodami. Całość elewacji wieńczy gzyms koronujący. W połaci dachu pięć facjatek w osiach okien skrzydła południowego i dwie facjatki w skrzydle zachodnim.

Wkładkę założył..... Izabella Sadowa, VII.2003 r.....

Miejsce przechowywania negatywów:archiwum własne.....

Elewacja wschodnia (od ogrodu) – dziesięcioosiowa w parterze i dziewięcioosiowe piętro z dwoma rzędami okien parteru i piętra i okienkami doświetlającymi piwnicę. Okna parteru okratowane, okna piętra w opaskach i z gzymsem podokiennym. Centralnie drzwi wejściowe do budynku od strony od strony ogrodu z murowanym tarasem z pełną balustradą parteru i piętra. Narożnik południowy posiada podłużną wystawkę z szeregiem kwadratowych okien doświetlających poddasze oraz wydatną szkarpę wzmacniającą konstrukcję budynku. W narożniku na kalenicy kwadratowa, ażurowa sygnaturka zwieńczona krzyżem. W narożniku północnym w parterze dodatkowe wejście do klatki schodowej budynku. Całość elewacji wieńczy gzyms koronujący. W połaci dachowej facjatki w osiach okiennych.

Elewacja zachodnia – czteroosiowa w skrzydle wschodnim z dobudowaną klatką schodową z jedną osią okienną oraz czteroosiowa w skrzydle zachodnim. Okna parteru okratowane, okna piętra w opaskach i z gzymsem podokiennym, w skrzydle zachodnim w cokole okna doświetlające piwnicę. Pośrodku elewacji skrzydła wschodniego drzwi wejściowe do budynku ujęte portalem. Elewacja dobudówki klatki schodowej z trójkątnym szczytem dachu pulpituowego. Całość elewacji wieńczy gzyms koronujący. W połaci dachowej facjatki, pięć w połaci dachu skrzydła wschodniego (w osiach okiennych) i dwie w połaci dachu skrzydła zachodniego.

WNĘTRZE – tynkowane i malowane w jasnych kolorach. W skrzydłach wschodnim i południowym w korytarzu (d. krużganku klasztorным), refektarzu oraz pomieszczeniach użytkowych skrzydła wschodniego sklepienia krzyżowe i kolebkowe z lunetami, spływy sklepień wsparte na pilastrach z prostymi, kapitelami schodkowymi. Większość stolarki drzwiowej w naturalnym kolorze drewna, posadzki z szarych i beżowych płytek terakoty, w dobudowanej klatce schodowej i refektarzu posadzki marmurowe. Okna we wnękach schodzących do poziomu posadzki, parapety kamienne, pod nimi kaloryfery c.o. Na piętrze i poddaszu pomieszczenia o charakterze współczesnym, mieszkalne i użytkowe, w północnej części skrzydła wschodniego kaplica. Pomieszczenia mieszkalne z wykładzinami i podłogami parkietowymi.

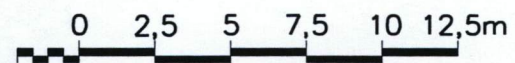
WYPOSAŻENIE – 1. Portret marszałka Bielińskiego, barokowy, ok. 1670 r., 2. Portret biskupa Wierzbowskiego, barokowy, kopia z XVIII w.

INSTALACJE – elektryczna, wodna, kanalizacyjna, centralnego ogrzewania, audio, odgromowa.

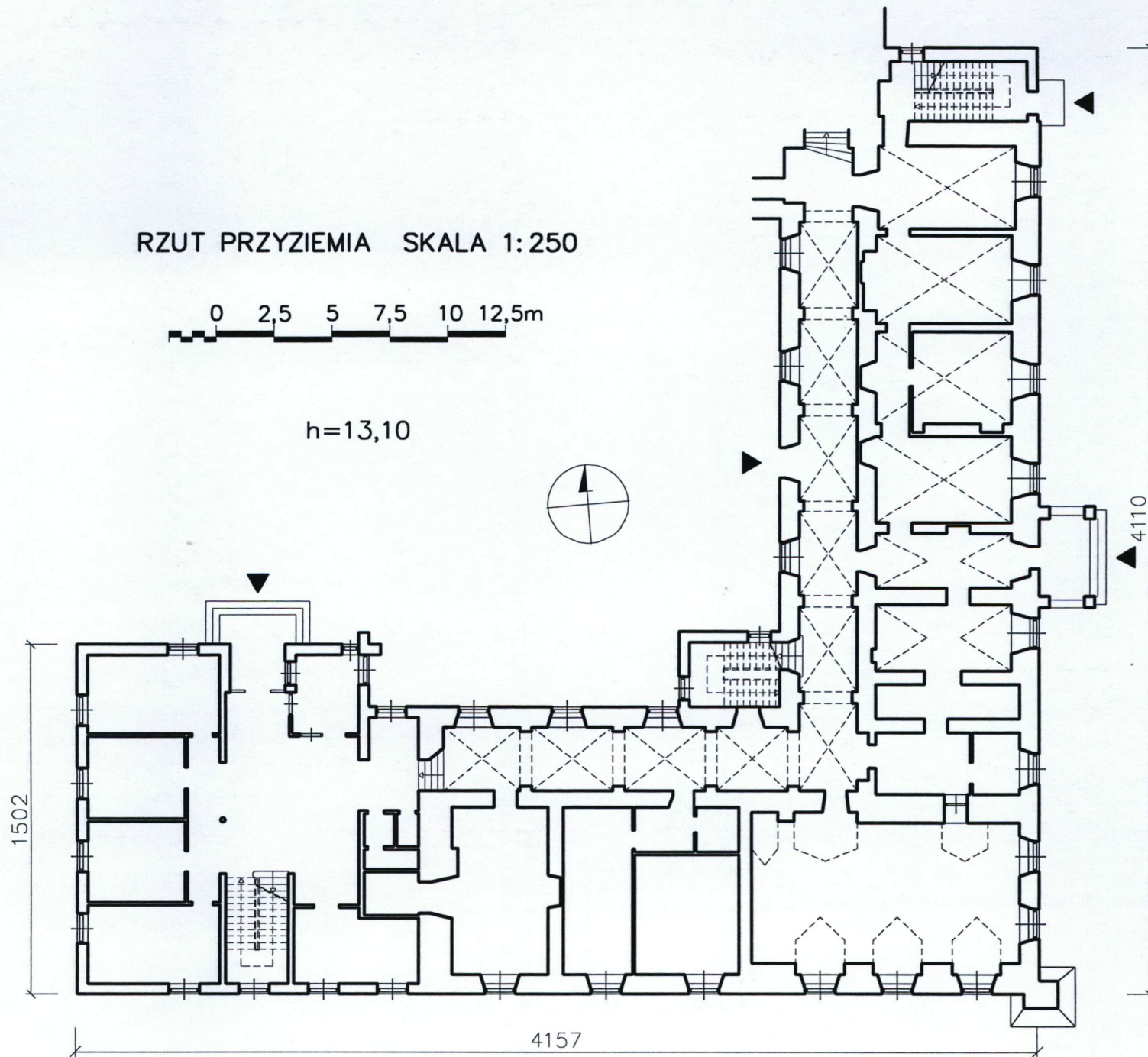
[illegible]

Wzór ODZ 1995r.

RZUT PRZYZIEMIA SKALA 1:250



$h=13,10$



1. Miejscowość.....Góra Kalwaria.....	4. Obiekt (nazwa jak w karcie)	5. Zawartość wkładki (nazwa materiału uzupełniającego)
2. Gmina.....Góra Kalwaria.....	KLASZTOR BERNARDYNÓW	ZDJĘCIA
3. Województwo.....mazowieckie.....		



2. Narożnik północno – wschodni z budynkiem kościoła



3. Narożnik południowo - wschodni



4. Balkon w elewacji wschodniej

Wkładkę założył..... Izabella Sadowa, VII.2003 r.....

Miejsce przechowywania negatywów:archiwum własne.....



5. Elewacja południowa



6. Widok narożnika północno – wschodniego
z dobudówką klatki schodowej



7. Część południowa elewacji wschodniej



8. Część północna elewacji wschodniej

1.Miejscowość.....Góra Kalwaria.....	4. Obiekt (nazwa jak w karcie)	5. Zawartość wkładki (nazwa materiału uzupełniającego)
2.Gmina.....Góra Kalwaria.....	KLASZTOR BERNARDYNÓW	ZDJĘCIA
3.Województwo.....mazowieckie.....		



9. Widok korytarza w skrzydle wschodnim



10. Wnętrze dobudowanej klatki schodowej



11. Drzwi do kościoła w skrzydle wschodnim

Wkładkę założył..... Izabella Sadowa, VII.2003 r.....

Miejsce przechowywania negatywów:archiwum własne.....



12. Sklepienie korytarza w skrzydle południowym



13. Wnętrze refektarza



14. Szkarpa w narożniku południowo - wschodnim



15. Wnętrze kaplicy na piętrze skrzydła wschodniego