

2. Obiekt 429/1
ZAMEK KSIĄŻĄT MAZOWIECKICH (wraz z MOSTEM)

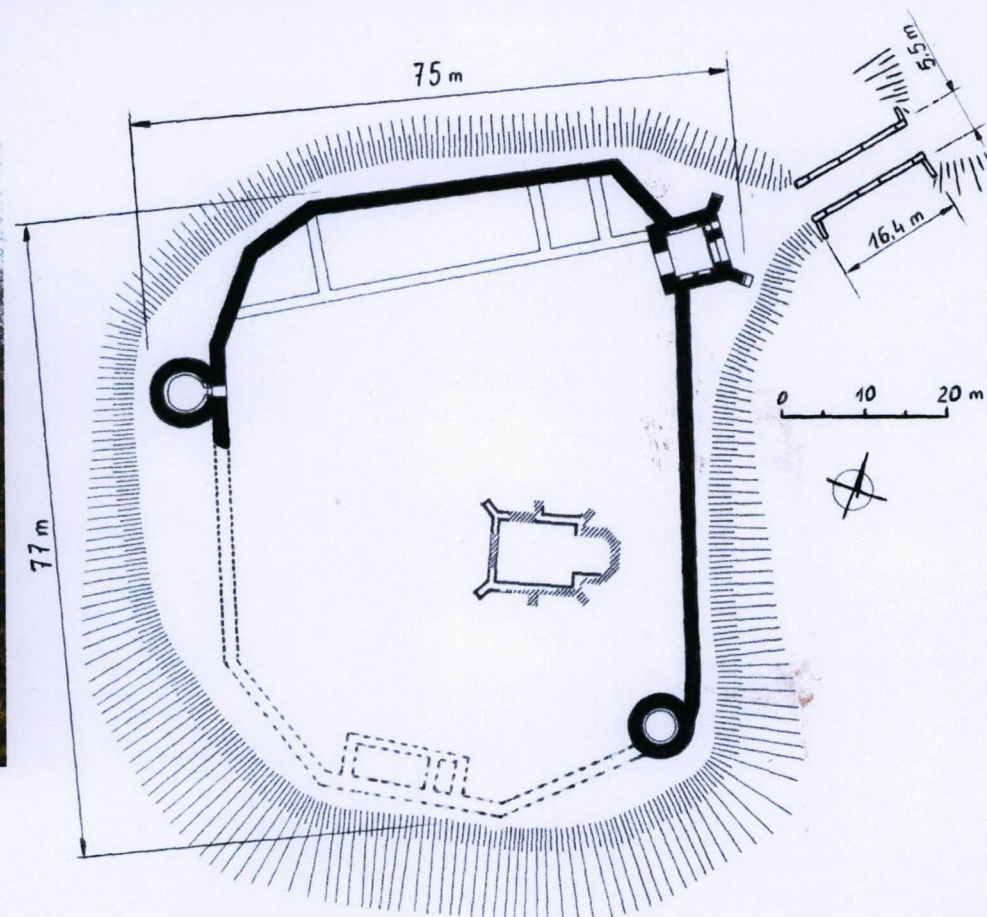
2. Czas powstania
kon. XIV–2 poł. XVI w.
most: 1762–66

3. Miejscowość
C Z E R S K

11. Zdjęcia, rzut, przekrój, sytuacja, orientacja



Widok zamku od strony
południowo-wschodniej



Rzut zamku 1 : 800

4. Adres
nr hipoteczny ...
lub ewid. gruntów **działka ewidencyjna nr 839.**

5. Przynależność administracyjna
województwo ..mazowieckie...
gminaGóra Kalwaria.
pow. PIASECZYŃSKI

6. Poprzednie nazwy miejscowości

7. Przynależność administracyjna
przed 1 VI 1975

województwo ..warszawskie..
powiat ...piaseczyński.....

8. Właściciel i jego adres
Starostwo Powiatowe w Piasecznie
ul. Chyliczmowska 14
05-500 Piaseczno

9. Użytkownik i jego adres
Towarzystwo Opieki nad Zabytkami o/Czersk
Pl. Tysiąclecia 14 Czersk
05-530 Góra Kalwaria

10. Rejestr zabytków

Nr .1009/116 data . 25.01.1958r.

Zamek gotycki z późniejszymi przekształceniami o funkcjach militarnych i administracyjnych. Wzniesiony przez księcia mazowieckiego Janusza Starszego. Od końca XIV w. do 1 ćw. XV w powstał cały obwód obronny z murami wysokości 8 – 9 m i tej samej wysokości basztami. Prawdopodobnie prace prowadziła strzecha budowlana sprowadzona wcześniej do Warszawy z terenu państwa krzyżackiego, może z Torunia. Jeszcze w XV w. podwyższono wieże oraz północny i zachodni odcinek kurtyn. W trzecim etapie po roku 1545 nastąpiło kolejne znaczne podwyższenie baszt Południowej i Zachodniej, nadbudowa dwu górnych kondygnacji baszty Bramnej, rozebrano wówczas starą zabudowę wewnętrzną oraz zbudowano nową kaplicę, dom mieszkalny wraz z budynkiem gospodarczym. Prace te prowadzono w związku z adaptacją zamku na rezydencję królowej Bony. W XVII w. wobec degradacji miasta, zaniku starych szlaków handlowych i całkowitej archaiczności urządzeń obronnych zamek popada w ruinę. W dniach 6 – 9 kwietnia 1656 r. zamek zajął niewielki oddział wojsk szwedzkich i wobec całkowitej nieprzydatności do obrony został częściowo wysadzony. Wojny 2 poł XVII w. i początku XVIII w. pogłębiły upadek miasta i ruinę zamku. W latach 1762-66 starosta czerski Franciszek Bieliński przystąpił do restauracji zamku: naprawiał mury, wznosił na terenie zamku budynek archiwum ksiąg grodzkich i ziemskich, zbudował **most** łączący zamek z miastem. Prace te przerwała śmierć Bielińskiego. W XIX w. i na początku XX w. zamek był źródłem materiału budowlanego dla okolicznej ludności, m.in. z cegły rozbiórkowej wzniesiono w 1905 r. kościół parafialny w Czersku. W 1912 roku Adolf Szyszko-Bohusz przeprowadził inwentaryzację ruin zamku oraz wykonał studium rekonstrukcji. W latach 1907-14, i 1927 TONZP prowadziło na terenie zamku wykopaliska. W czasie okupacji wojska niemieckie umieściły na zamku posterunek obserwacyjny, silnie uszkodzony w czasie walk w 1944 r.

Sytuacja: położony na cyplu nad lewym brzegiem rzeki Wisły, w miejscu kolejnych grodów (XI, XIII, I Pocz. XIVw.) oddzielony od skarpy głębokim jarem z późnośredniowieczną fosą. Cały zespół warowny zajmuje obszar 1,46 ha

Materiał i konstrukcja: z cegły w wątku mieszanym na zaprawie wapiennej z rdzeniem o strukturze nieregularnej z zaprawy, kamieni i łamanej cegły, lico muru z wzorem rombów z zendrówki, na fundamencie z głazów granitowych.

Rzut, bryła, elewacje: Wieloboczny narys obronny adaptujący nieregularny, owalny zarys wzgórza do koncepcji dość regularnego założenia. Obwód murów składał się z odcinków prostych. Z tych dwa najdłuższe: wschodni, mierzący ok. 50 m i zachodni, mierzący 40 m, przebiegały niemal zupełnie równolegle, ciąg północny zaś (38 m długości) jest względem ich kierunku prawie zupełnie prostopadły. Mury ceglane o przeciętnej grubości 1,80 m, zachowane do wysokości ok. 6 m od strony północnej i wschodniej, mają fundament z kamieni polnych, tzw. okraglaków kładzionych na warstwie zaprawy. Warstwy kamieni wyrównywano tłuczoną cegłą. Cała południowo-zachodnia część muru obwodowego nie istnieje, jej przebieg znany jest z fundamentów. Założenie posiada trzy baszty: czworokątną basztę Bramną i dwie baszty okrągłe: Południową i Zachodnią. **Baszta Bramna** o wysokości 22 m, położona przy północnym krańcu wschodniej kurtyny, występuje z muru obwodowego silnie na zewnątrz oraz nieznacznie do wewnątrz. Założona jest na rzucie prostokąta bliskiego kwadratowi o wymiarach 8,85 x 8,66 m, wewnątrz 5,30 x 4,90 m. Narożniki zewnętrzne mają silne, ukośne skarpy uskokowe. Baszta posiada w przyziemiu ostrołukowy, przejazdowy otwór bramny oraz furtę, umieszczone we wnękach przeznaczonych na pomieszczenie nieistniejących dziś mostów zwodzonych. Obecnie bramę zamku łączy ze wzgórzem środkowym most murowany na dwóch półokrągłych arkadach, pochodzący z 1762 r. Baszta mieści cztery kondygnacje. Pierwsza, dostępna po drewnianych schodach idących wzdłuż wschodniego ciągu murów, wysokości ok. 2,7 m, wiązała się ściśle z funkcją obronną, gdyż zaopatrzone ją w wyjścia na chodniki murów zabezpieczone ściankami osłaniającymi od strony fosy. Była to jednocześnie „izba wrotnego”, w której znajdował się przypuszczalnie kołowrót obsługujący mosty zwodzone, stąd wąskie, szczelinowe okienko od strony wschodniej pozwalające na obserwację przedmościa. W ścianie południowej znajduje się przedsionek, z którego prowadzą dwa biegi schodów w górę: w ścianie południowej i zachodniej. Te ostatnie prowadzą one na drugą kondygnację do izby mieszkalnej, przesklepionej sklepieniem kolebkowym i częściowo otynkowanej. W narożniku północno-zachodnim zachował się w ścianie przewód kominowy, a w przeciwległym krańcu komnaty w ścianie frontowej znajduje się wnęka z oknem i dwiema przeciwległymi ławami. Obok znajduje się otwór prowadzący niegdyś do drewnianej latryny nadwieszanej w ścianie południowej po zewnętrznej stronie murów obwodowych. Na wysokości tej kondygnacji w ścianie frontowej znajdują się trzy płytkie ostrołukowe wnęki: mniejsze po bokach i większa, nieco powyżej, na środku oraz dekoracja rombowa z zendrówek. Schody z izby wrotnego w ścianie południowej prowadzą bezpośrednio na trzecią kondygnację, obronną, mającą we wszystkich ścianach po trzy okna strzelnicze umieszczone we wnękach. Na ten poziom prowadzą też schody z komnaty na drugiej kondygnacji zaczynające się w ścianie zachodniej. Czwarta kondygnacja dostępna z drabiny posiada również po trzy okna strzelnicze w każdej ścianie. Na elewacji znajdują się otwory po drewnianej konstrukcji hurdycji.

14. Kubatura	15. Powierzchnia użytkowa	16. Przeznaczenie pierwotne	17. Użytkowanie obecne
obiekt otwarty, plenerowy	5625 m ²	zamek obronny i rezydencja	obiekt turystyczny
18. Prace budowlane i konserwatorskie, ich przebieg i dokumentacja (po 1945 r.)		19. Stan zachowania (fundamenty, ściany zewnętrzne, ściany wewnętrzne, sklepienia, stropy, konstrukcje dachowe, pokrycie dachu, wyposażenie i instalacje)	
<p>Od 1959 r. z przerwami do 1983 r. prowadzono prace badawczo-architektoniczne, archeologiczne oraz restauratorskie. W ich wyniku wykonano ochronne korony murów oraz przeprowadzono prace w baszcie Bramnej i Południowej w celu udostępnienia dla ruchu turystycznego.</p> <p>Badania archeologiczne w latach 1961-1969.</p> <p>W latach 60 tych uzupełniono mury obwodowe, uporządkowano okrągłe wieże, wyremontowano i zaadaptowano (dla potrzeb zwiedzających) wieżę Bramną – roboty Wykonywały Pracownie Konserwacji Zabytków pod kierunkiem arch. Andrzeja Misiorowskiego</p> <p>Badania architektoniczne w roku 1974 i 1976.</p> <p>W latach 70–tych przeprowadzono prace konserwatorskie polegające na zabezpieczeniu lica i korony murów – w wielu miejscach wadliwie, ze znaczną szkodą dla obiektu.</p> <p>2004 wykonano ekspertyzę stanu technicznego murów zamku.</p>		<p>Zamek -Mury zamkowe znajdują się obecnie w katastrofalnym stanie technicznym. Najsilniej zniszczona jest partia murów od strony północno-zachodniej pomiędzy kwadratową basztą Bramną a basztą Zachodnią. Zniszczeniu uległo lico muru ceglanego, które odspoiło się w wielu miejscach i odpadło. W innych miejscach również widoczne są odspojenia. Niewłaściwe zabezpieczenie korony murów ułatwia penetrację wód opadowych, co powoduje wymywanie fug oraz wnikanie wody i nasion roślin pomiędzy partię oryginalnego wnętrza muru a jego lico i w konsekwencji wywołuje odspojenie całych partii muru. Widoczne są liczne ubytki w warstwie cegieł jak i kamieni polnych. Część cegieł jest silnie spudrowana praktycznie na wszystkich odcinkach murów. Wschodni mur kurtynowy ulega podobnej destrukcji w stopniu mniej zaawansowanym. Baszta Bramna jest stosunkowo najlepiej zachowanym elementem zamku, posiada stropy ogniotrwałe. Pozostałe baszty cylindryczne bez stropów, eksponowane jako otwarte studnie ulegają przyspieszonemu procesowi erozji, wewnętrzne lica muru pokryte glonami i zaciekami, brak odpływu gromadzącej się wody opadowej. Baszta Południowa odchylona od pionu w kierunku wschodnim na osi wschód-zachód. Z trzech pierwotnych odcinków murów kurtynowych zachowały się dwa: od strony północnej oraz wschodniej. Są one eksponowane w formie zakrytej ruiny bez pierwotnego zwieńczenia blankami. Z odcinka południowo zachodniego zachował się jedynie kamienny cokół. Pozostałe budowle wewnętrznej zabudowy nie zachowały się. Widoczny jest zaaranżowany zarys murów budynku tzw. Domu Dużego oraz nieczytelne fragmenty fundamentów kościoła św. Piotra eksponowanym w dole stanowiącym zlewisko dla wód opadowych na dziedzińcu. Fosa porośnięta dzikim drzewostanem, zaniedbana i zaśmiecona. Z powodu braku południowo-zachodniego odcinka muru nie ma możliwości zabezpieczenia obiektu przed dewastacją.</p> <p>Most zamkowy – silna korozja cegły licowej, zwłaszcza w sklepieniu arkad, gdzie występują ubytki na głębokość jednej cegły i liczne spękania, w tym przebiegające równoległe do boków mostu mogące być efektem rozsadzania konstrukcji przez belki żelbetowe i płaszcz betonowy, którym nakryto arkady w lata 70-tych. Mury oporowe spękane, szczególnie południowo-wschodni, wzmacniany wylewkami betonowymi. Od strony południowo-zachodniej na skutek wypłukania ziemi odsłonięty fragment belki żelbetowej, spinającej południowy przyczółek mostu.</p>	
20. Najpilniejsze postulaty konserwatorskie			
<p>Całość murów zamku wymaga w najbliższym czasie podjęcia kompleksowych prac remontowo-konserwatorskich i zabezpieczających, a w pierwszej kolejności należy takie działania podjąć dla korony murów na całym obwodzie oraz dla lica na odcinku północno-zachodnim. Konieczne jest wykonanie szczelnego nakrycia korony murów z kapinosem oraz odprowadzenie wody opadowej z baszt cylindrycznych. Należy wyrównać teren dziedzińca. Wskazane jest nadmurowanie na fundamentach kościoła św. Piotra zarysu jego ścian (na niewielką wysokość) należy podjąć działania mające na celu rekonstrukcję obrysu części starej zabudowy wewnątrz zamku. Należy przy sporządzaniu planu miejscowego uwzględnić zakaz budowy wysokich obiektów w promieniu min. 2 km wokół zamku. Należy usunąć drzewa z fosy zamkowej i usunąć część drzew porastających skarpe zamkową. Należy dążyć do odsłonięcia bryły zamku w panoramie doliny Wisły.</p>			

21. Akta archiwalne i źródła ikonograficzne (rodzaj, numer i miejsce przechowywania)

T. Zagrodzki, *Czersk studium historyczno-konserwatorskie*, mpis 1982, Archiwum WUOZ
R. Gazda, *Zamek książąt Mazowieckich. Ekspertyza dot. Oceny stanu zachowania i opracowania programu konserwacji zamku książąt mazowieckich w Czersku*, 2004 mpis WUOZ
Zamek dokumentacja historyczno-architektoniczna, 1967 Archiwum WUOZ
Teczka obiektu, Archiwum WUOZ
Dokumentacja Archiwalna badań architektonicznych, archeologicznych i prac renowacyjnych prowadzonych w kilku okresach XX w.. Archiwum WUOZ

23. Uwagi różne

WKZ w postanowieniu nr 1603/98 z 03.12.1998r. wyjaśnił treść wpisu do rejestru zabytków [najbliższe otoczenie w promieniu 100m] teren zabytkowy obejmuje działkę nr 839 w całości.

24. Opracowanie karty ewidencyjnej

tekst Maciej Warchoł listopad 2005r.

imię, nazwisko, data, podpis

plany, rysunki Maciej Warchoł listopad 2005r.

imię, nazwisko, data, podpis

zdjęcia fotogr. Maciej Warchoł listopad 2005r.

imię, nazwisko, data, podpis

miejsce przechowywania negatywówArchiwum własne autora karty.....

KARTA PO WYPEŁNIENIU PODLEGA OCHRONIE NA PODSTAWIE PRZEPISÓW PRAWA AUTORSKIEGO

22. Bibliografia

T. Zagrodzki, *Czersk. Zamek i miasto historyczne.*, Warszawa 1996r.
Tenże, *Zamek w Czersku w świetle badań architektonicznych* {w:] Podług nieba i zwyczaju polskiego. Studia z historii architektury, sztuki i kultury, ofiarowane Adamowi Miłobędzkiemu, Warszawa 1988, s. 128-135
Katalog Zabytków Sztuki w Polsce, t.10, z. 14, 1962r.
B. Guerquin, *Zamki w Polsce*, Warszawa 1974, s. 132-134
J. Rachutowa, *Czersk w e wczesnym średniowieczu od VI do XII* w Wrocław 1976
T. Kiersnowska, *Czersk w XIII i XIV w. Ośrodek władzy książęcej na Mazowszu*, Warszawa 1986
L. Kajzer, S. Kołodziejski, J. Salm *Leksykon Zamków w Polsce*, Warszawa 2001. s. 140-143
A i R. Sypkowie, *Zamki i Warownie Ziemi Mazowieckiej*, Warszawa 2002, str. 49-53
Architektura gotycka w Polsce. Katalog zabytków, [red.] Teresa Mroczko, Marian Arsyński, Warszawa 1995, s. 51-52
W. Domasławski, M. Kęs-Lewandowska, J. W. Łukaszewicz, *Badania nad konserwacją murów ceglanych*, Toruń 2002

25. Adnotacje o inspekcjach, informacje o zmianach (daty, imiona i nazwiska wypełniających)

26. Załączniki

Dokumentacja fotograficzna, plany - 5 wkładek

1. Miejscowość....Czersk.....	5. Obiekt (nazwa jak w karcie)	6. Zawartość wkładki (nazwa materiału uzupełniającego)
2. Gmina..... Góra Kalwaria.....	ZAMEK KSIĄŻĄT MAZOWIECKICH	Opis c.d., plan orientacyjny i sytuacyjny
3. Powiat..... piaseczyński.....	(wraz z MOSTEM)	
4. Województwo.....mazowieckie.....		

Ad p. 13

Baszta Południowa, okrągła, o wysokości ponad 24 m znajduje się w załamaniu obwodu murów, niemal całkowicie wewnątrz zamkowego obwodu. Na jej korpusie rysują się blanki pierwotnego poziomu, który nie przekraczał wysokości kurtyn. Aż do tego miejsca baszta nie posiada otworów, wewnątrz było dostępne z poziomu chodnika murów. Ściany w przyziemiu mają grubość 2 m, a posadzka wykonana jest z wielkich głazów. Znajdujące się tam pomieszczenie pełniło funkcję więzienia i było dostępne przez otwór w stropie na wysokości 10 m. Ślady po belkach wewnątrz baszty wskazują na niezachowane cztery kondygnacje obronne. Komunikację zapewniają schody w grubości muru, między którymi przerzucono przez środek baszty, w połowie jej wysokości betonowy pomost. Trzecia kondygnacja posiada cztery otwory okienne. Na koronie murów znajduje się chodnik osłonięty parapetem z ośmioma otworami. Ściana zewnętrzna w dolnej partii dekorowana jest wzorem rombownym z zendrówki.

Baszta Zachodnia, okrągła, bliżej północnego krańca zachodniej kurtyny, bardzo silnie wysunięta na zewnątrz obwodu, prawie styknie do muru obwodowego. Wysoka na 18,5 m o średnicy 9 m. Pierwotnie posiadała loszek w przyziemiu i cztery kondygnacje powyżej (obecnie niezachowane), z których pierwsza była przesklepiona rodzajem kopuły, po której zostały ślady na wewnętrznych murach. Komunikację zapewniają schody w grubości muru. Z drugiej kondygnacji prowadzi przejście na chodnik murów obwodowych oraz wyjście od strony północno-wschodniej prawdopodobnie na drewniany pomost prowadzący do budynku mieszkalnego. Trzecia kondygnacja posiada cztery otwory okienne, czwarta kondygnacja to chodnik straży osłonięty parapetem z częściowo zachowanym krenelażem. Ślady na elewacji wskazują na istnienie drewnianych hurdycji. Dolna partia baszty dekorowana wzorem rombownym z zendrówek.

Dom mieszkalny tzw. Dom Duży, usytuowany przy północnej kurtynie, zachowany jedynie w partii fundamentów. Był to dom piętrowy, o czym świadczą gniazda belek stropowych wykonane w murze północnym (przy jego wznoszeniu, a nie wybijane później). Dwutraktowy, o szerokości około 10 m, z elewacją frontową mierzącą od baszty bramnej 17 m. Przy kurtynie południowej znajdują się relikty tzw. budynku południowego, zapewne o przeznaczeniu gospodarczym.

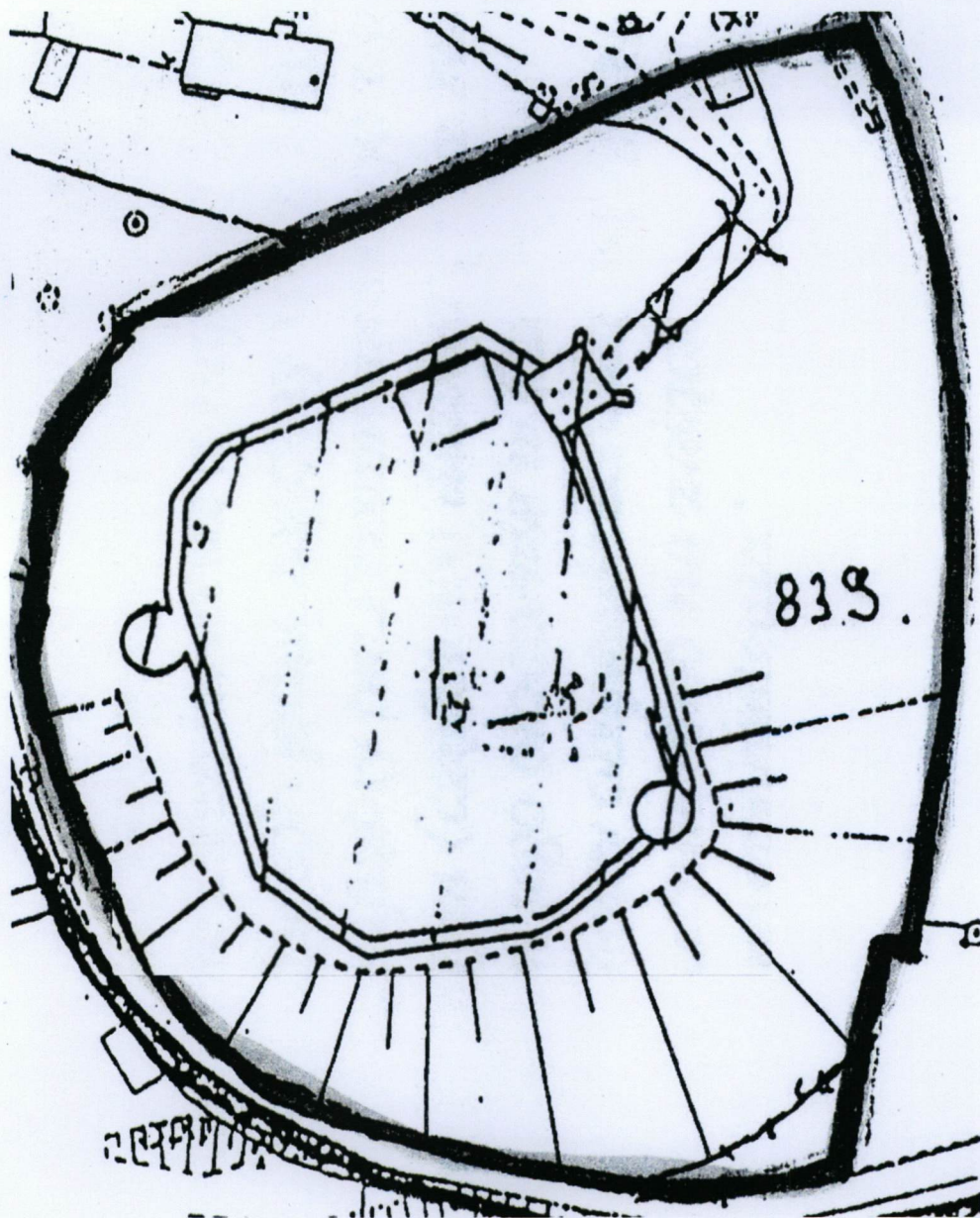
Kościół p.w. Św. Piotra – kaplica zamkowa - usytuowany wewnątrz obwodu zamkowego, zachowany w partii fundamentów. Fundamenty z kamienia łamanego, ściany murowane z cegły. Orientowany z prostokątnym, zapewne dwuprzęsłowym korpusem o wymiarach wewnętrznych 17,1 m x 7,4 m, od wschodu zamknięty absydą na planie połowy ośmioboku, oszkarpowany, posiadał sklepienia żebrowe i krypty grobowe.

Most łączący wzgórze zamkowe z tzw. wzgórzem środkowym, na którym znajduje się kościół parafialny p.w. Przemienienia Pańskiego, na osi północ-południe. Murowany z cegły na zaprawie wapiennej, dwuprzęsłowy na półkolistych arkadach wspartych na filarze, sklepiony kolebkowo, przedmościa wzmocnione murami oporowymi. Nawierzchnia mostu ułożona z kamieni polnych otoczaków. Długość 16,4 m, szerokość 5,5 m.

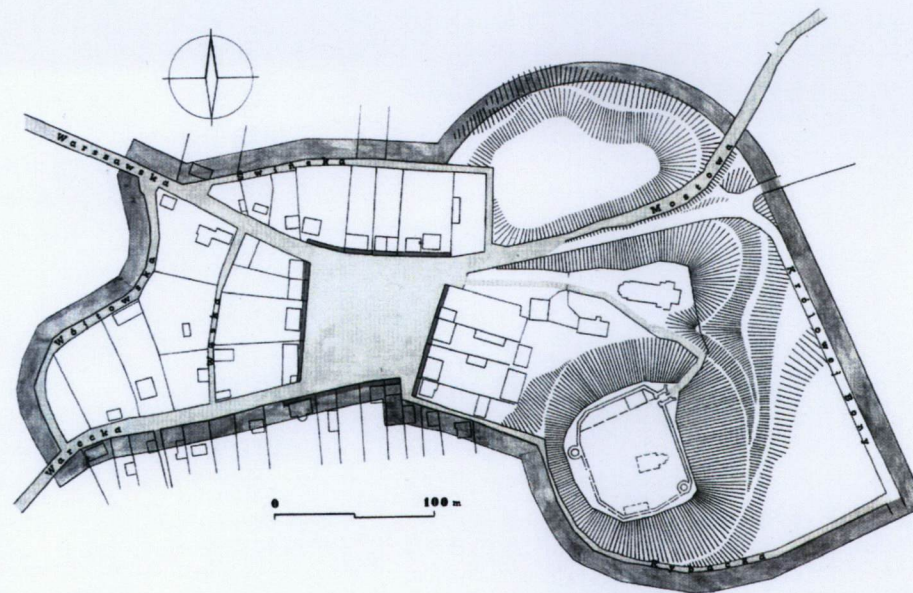
Instalacje – zamek posiada instalację odgromową oraz w baszcie Bramnej i Południowej instalację elektryczną oświetleniową.

Wkładkę założył: Maciej Warchoła listopad 2005r.....
(imię, nazwisko, data)

Miejsce przechowywania negatywów archiwum własne autora.....



Plan sytuacyjny 1: 1000



Plan orientacyjny 1 : 5000



Ruiny zamku w Czersku. Drzeworyt J. Telakowskiego wg rys. M. Andriollego.
Repr. „Kłosy” 1879, t. 2.

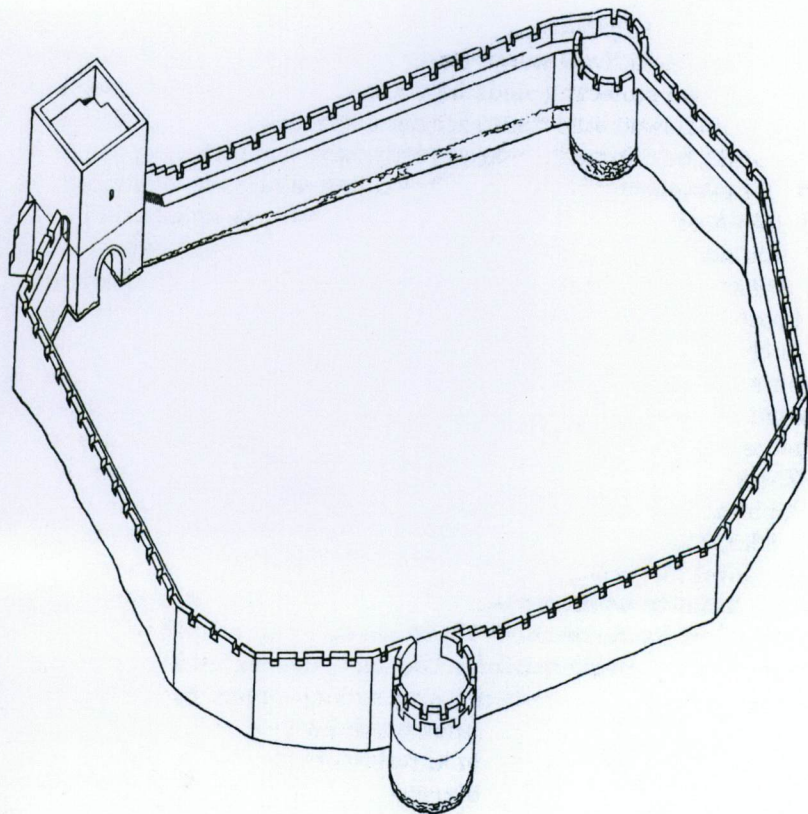
1. Miejscowość....CZERSK.....
 2. Gmina.....Góra Kalwaria.
 3. Powiat.....piaseczyński
 4. Województwo.....mazowieckie.....

5. Obiekt (nazwa jak w karcie)

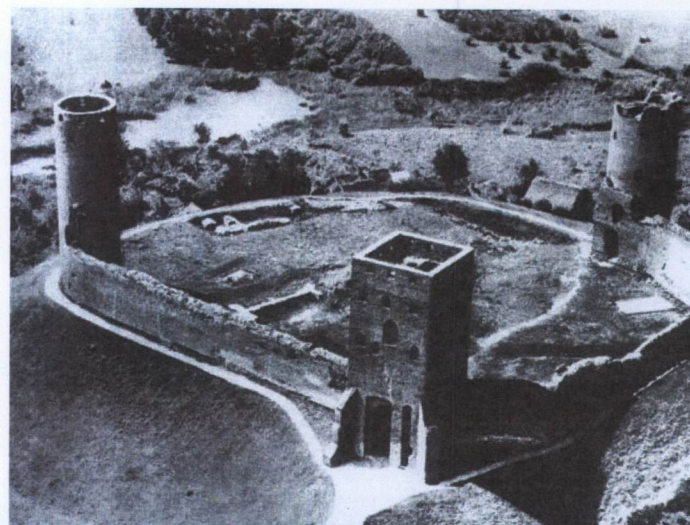
ZAMEK KSIĄŻĄT MAZOWIECKICH
 (wraz z mostem)

6. Zawartość wkładki (nazwa materiału uzupełniającego)

Dokumentacja rysunkowa i fotograficzna.



Zamek w Czersku, fot H. Poddębski, 1930 neg IS PAN nr 23107



Zdjęcie lotnicze ruin zamku po 1945 r.

1
 Repr. T. Zagórski, Czersk, Warszawa 1996, s. 41.

Wkładkę założył:Maciej Warchoła, listopad 2005r.....
 (imię, nazwisko, data)

Miejsce przechowywania negatywówarchiwum własne



Widok baszty Bramnej i wschodniej kurtyny zamku



Wschodnia kurtyna zamku i baszta Południowa od strony dziedzińca



Baszta Zachodnia i północno-zachodni narożnik muru obwodowego



Baszta Bramna od strony dziedzińca i narożnik północno-wschodni muru obwodowego

1. Miejscowość.....CZERSK.....
 2. Gmina.....Góra Kalwaria
 3. Powiat.....piaseczyński
 4. Województwo.....mazowieckie.....

5. Obiekt (nazwa jak w karcie)

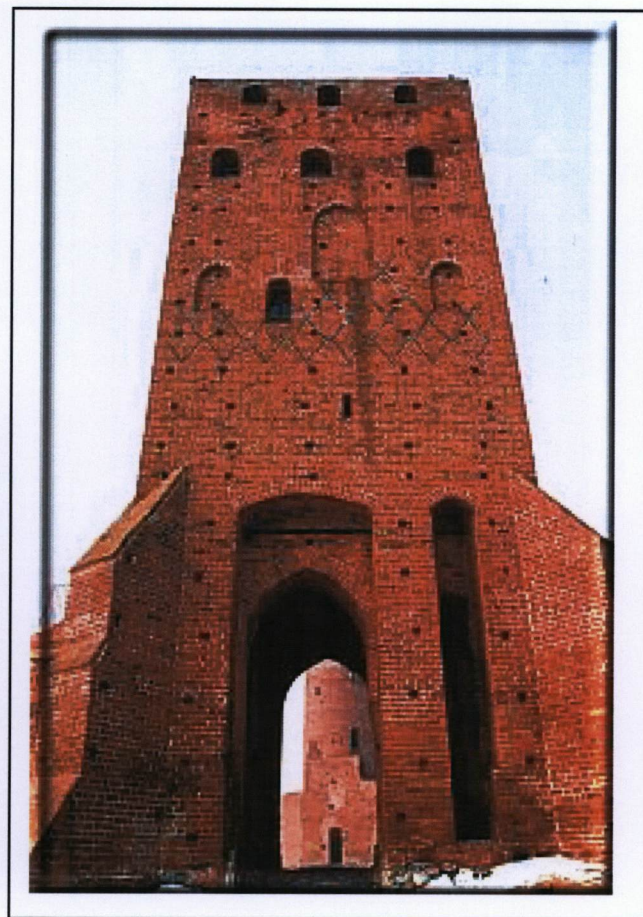
ZAMEK KSIĄŻĄT MAZOWIECKICH
 (wraz z mostem)

6. Zawartość wkładki (nazwa materiału uzupełniającego)

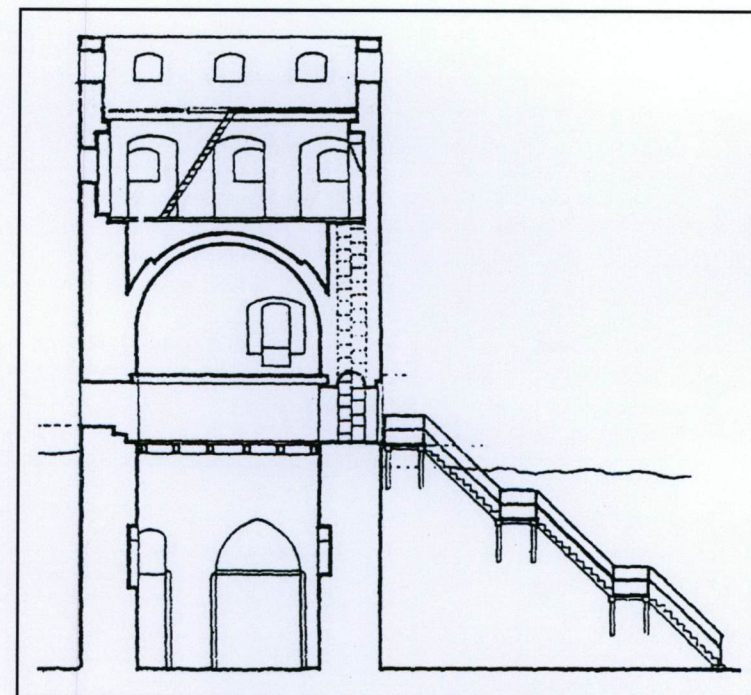
Dokumentacja rysunkowa i fotograficzna.



Widok wzdłuż kurtyny wschodniej na basztę Bramną



Baszta Bramna od strony wschodniej

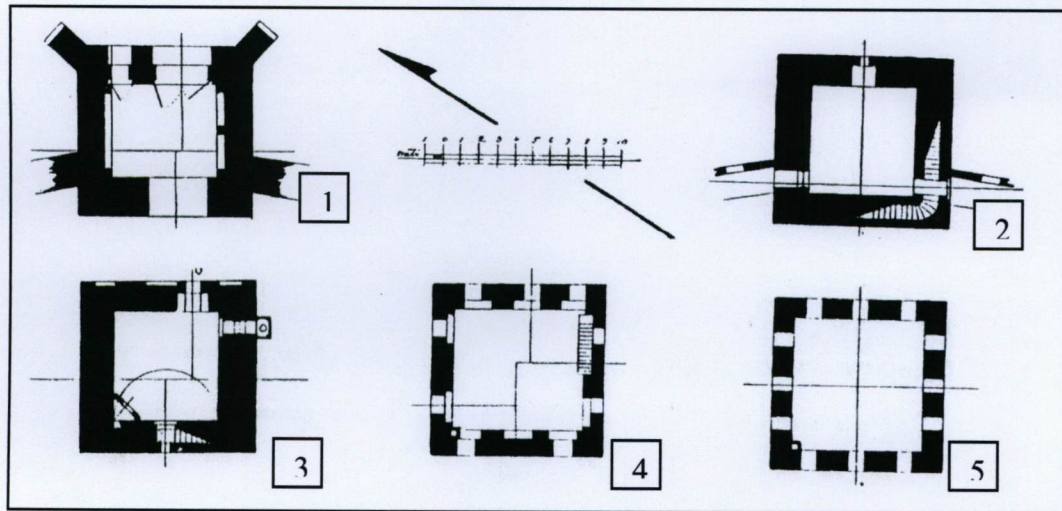


Baszta Bramna, przekrój.
 Repr. T. Zagrodzki, Czersk, Warszawa 1996, s. 30.

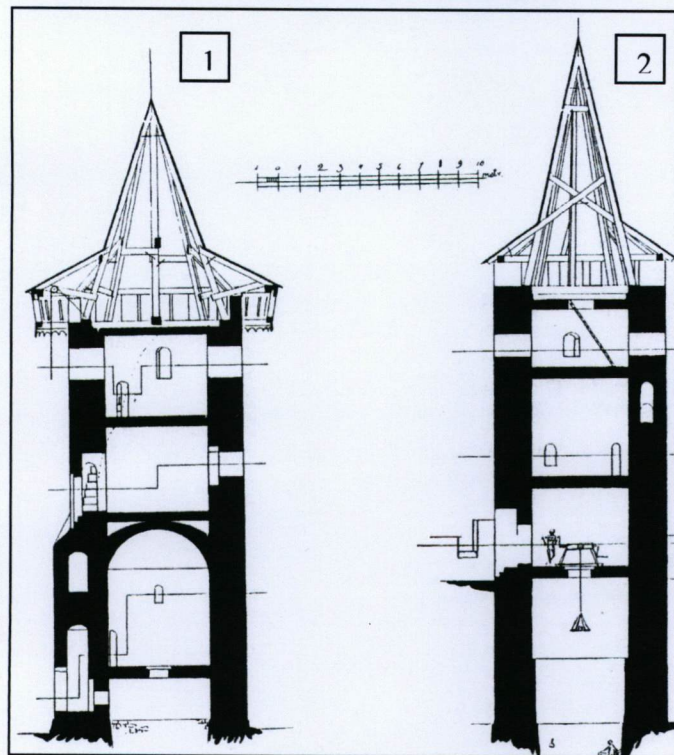
Wkładkę założył:Maciej Warchoła..listopad 2005r.

(imię, nazwisko, data)

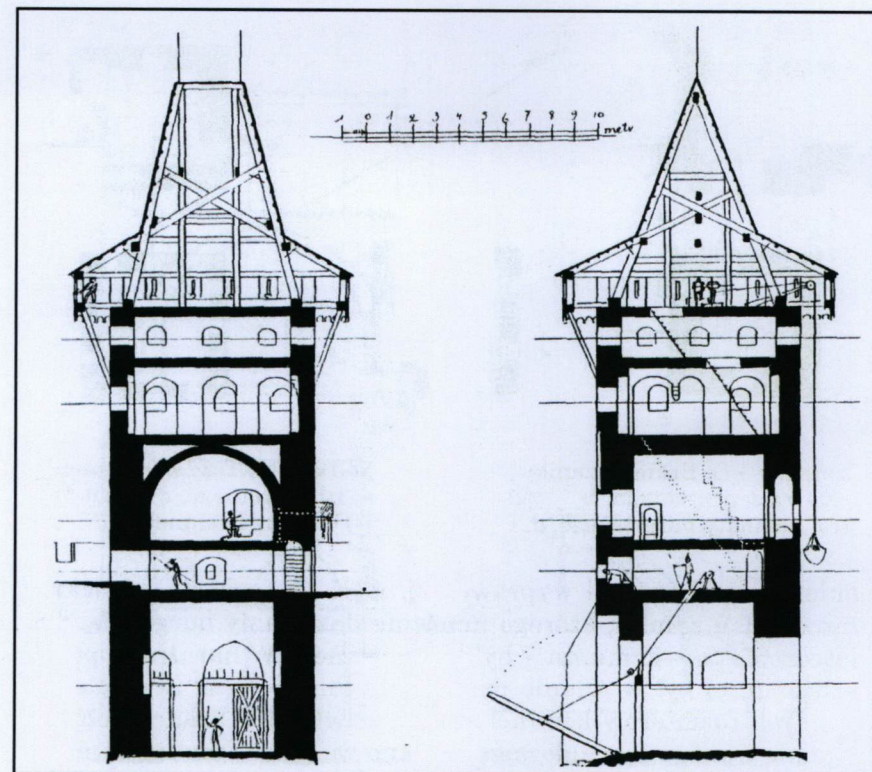
Miejsce przechowywania negatywówarchiwum własne



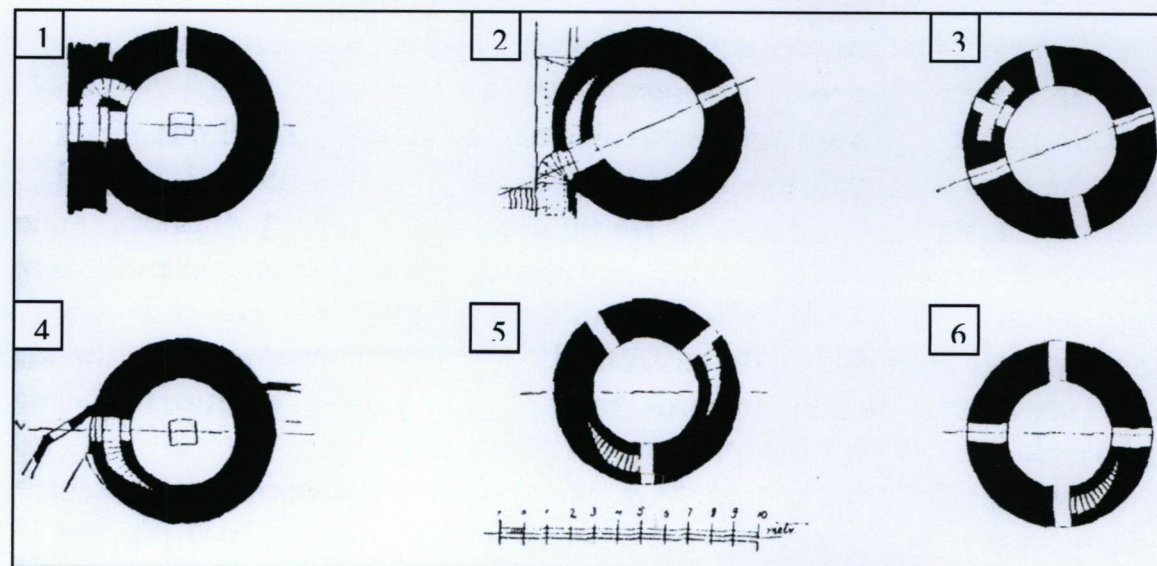
Rzuty kondygnacji baszty Bramnej wg A. Szyszko-Bohusza: 1-przyziemie, 2-I piętro, 3-II piętro, 4-III piętro, 5-IV piętro



Przekroje baszt z rekonstrukcją wg A. Szyszko-Bohusza:
1 – Baszta Zachodnia, 2 – Baszta Południowa



Baszta Bramna, przekroje z rekonstrukcją wg. A. Szyszko-Bohusza



Rzuty kondygnacji baszt – Zachodniej: 1 - przyziemie, 2 - I piętro, 3 - II piętro;
- Południowej: 4 - I piętro, 5 - II piętro, 6 - III piętro

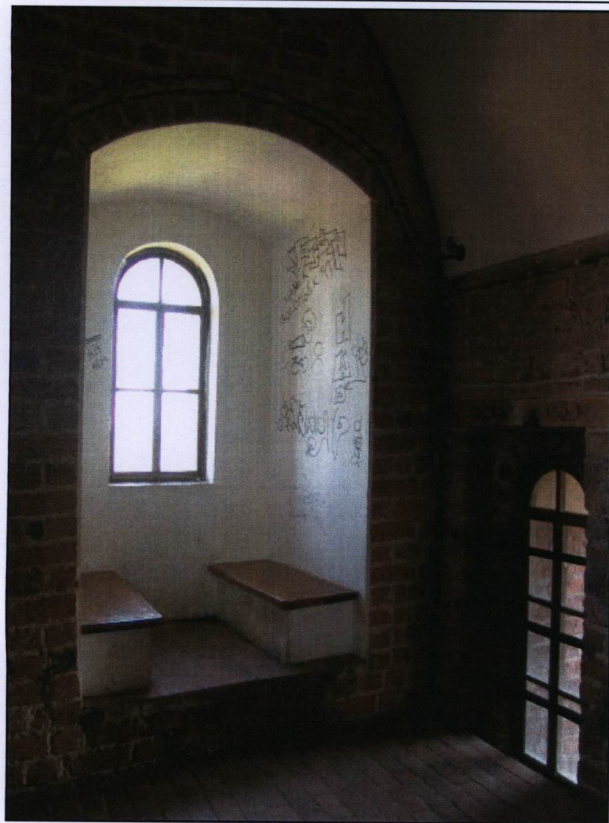
1. Miejscowość.....CZERSK.....
 2. Gmina.....Góra Kalwaria
 3. Powiat..... piaseczyński
 4. Województwo.....mazowieckie.....

5. Obiekt (nazwa jak w karcie)

ZAMEK KSIĄŻĄT MAZOWIECKICH

6. Zawartość wkładki (nazwa materiału uzupełniającego)

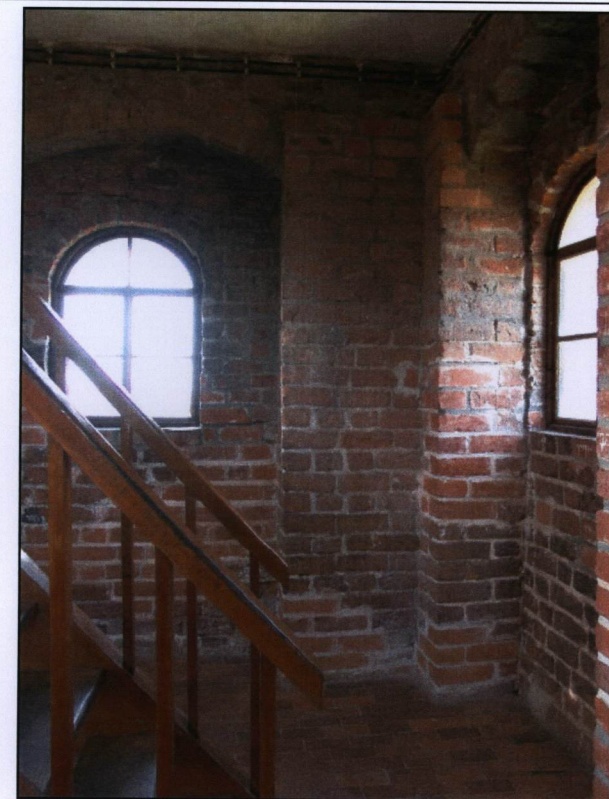
Dokumentacja rysunkowa i fotograficzna.



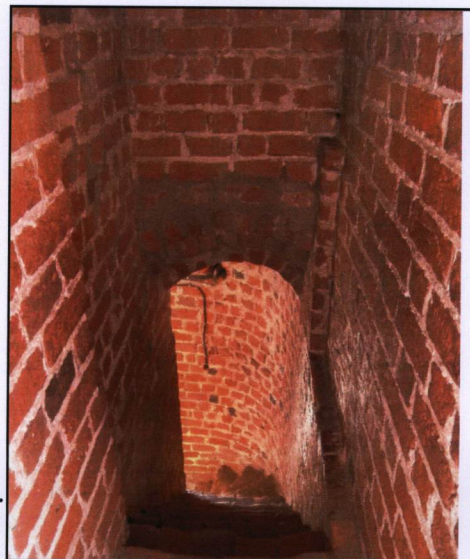
Wnęka z oknem na drugim piętrze baszty Bramnej



Izba wrotnego na I piętrze baszty Bramnej



Trzecie piętro baszty Bramnej



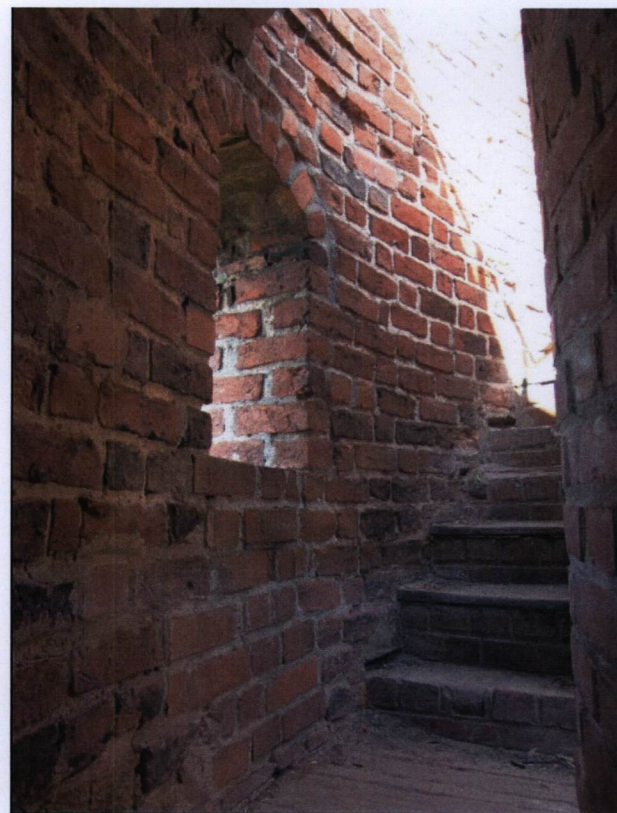
Schody w murze baszty Bramnej

Wkładkę założył:Maciej Warchoł listopad 2005r.....
 (imię, nazwisko, data)

Miejsce przechowywania negatywówarchiwum własne



Baszta południowa



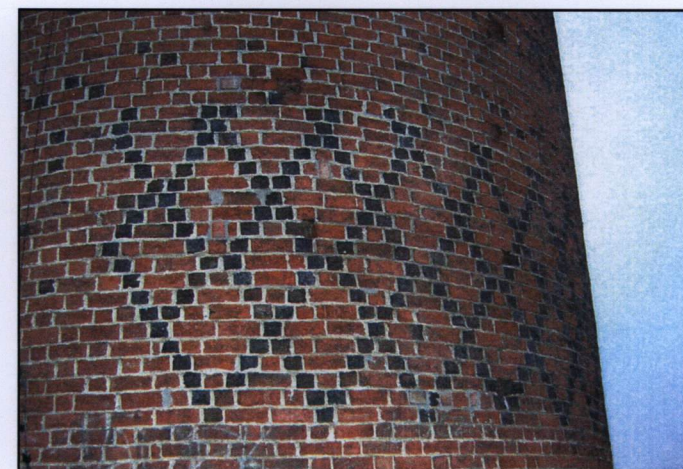
Schody w baszcie Południowej



Chodnik na koronie muru baszty Południowej



Pomost w baszcie Południowej



Baszta Południowa, dekoracja z zendrówki

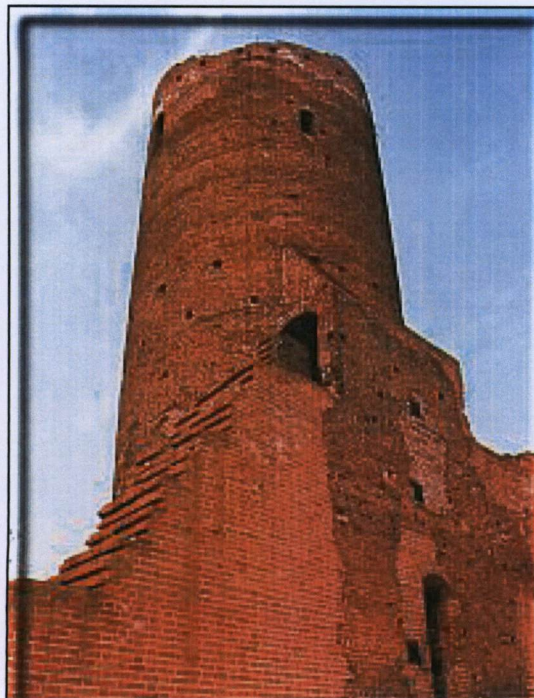
1. Miejscowość.....CZERSK.....
 2. Gmina..... Góra Kalwaria
 3. Powiat.....piaseczyński
 4. Województwo.....mazowieckie.....

5. Obiekt (nazwa jak w karcie)

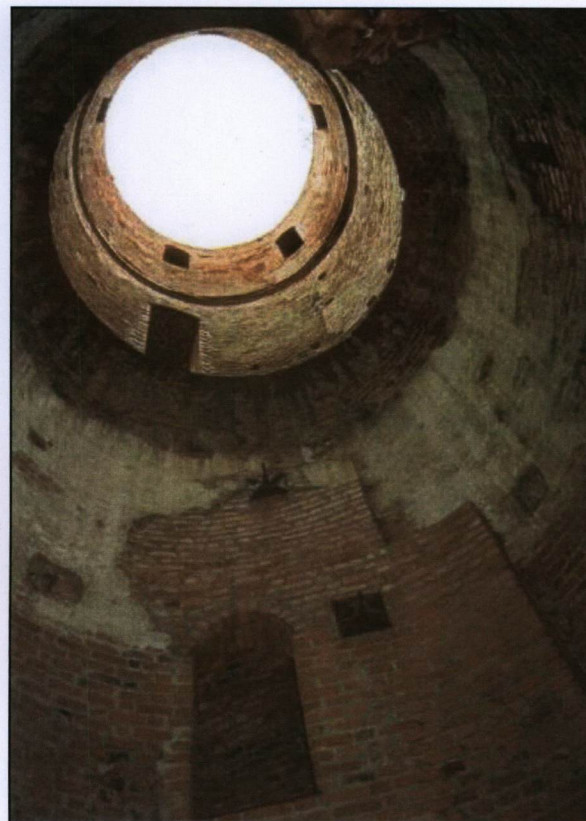
ZAMEK KSIĄŻĄT MAZOWIECKICH
 (wraz z mostem)

6. Zawartość wkładki (nazwa materiału uzupełniającego)

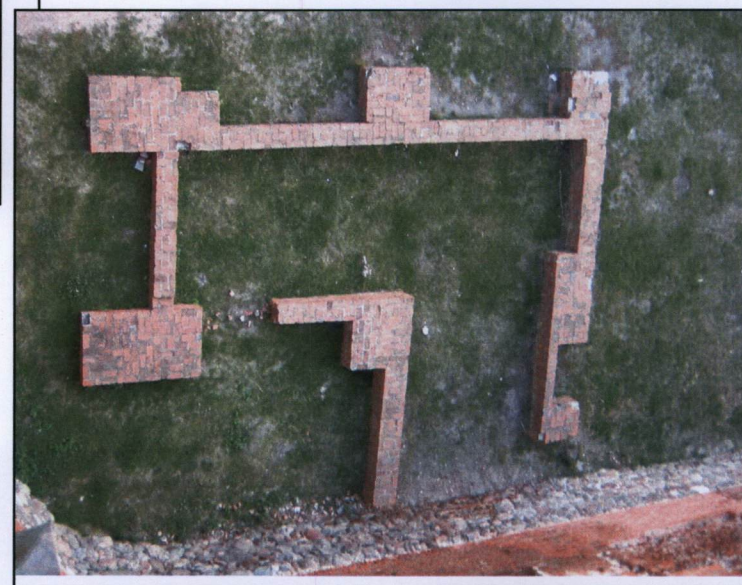
Dokumentacja rysunkowa i fotograficzna.



Baszta Zachodnia



Wnętrze baszty Zachodniej



Fundamenty fragmentu Domu Wielkiego z poł. XVI w.

Wkładkę założył:Maciej Warchoł listopad 2005r.....
 (imię, nazwisko, data)

Miejsce przechowywania negatywówarchiwum własne



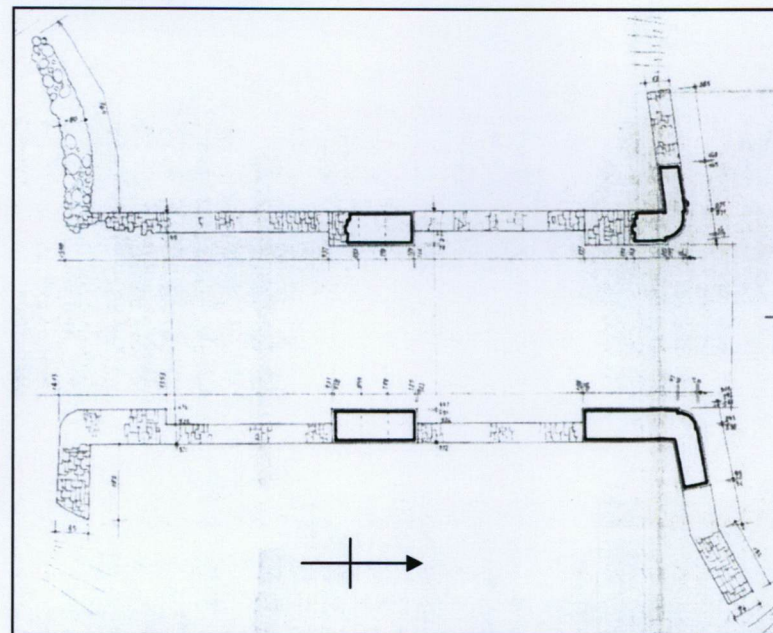
Most, widok od strony zachodniej



Południowo-zachodnia część dziedzińca z fundamentami budynku południowego



Most, widok od strony wschodniej



Rzut mostu 1 : 200