

A B C D E F G H I J K L Ł M N O P R S T U V W X Y Z

Nr

5016
MAZOWIECKIE

1. Obiekt

424/1
Kościół parafialny p.w. Wszystkich Świętych

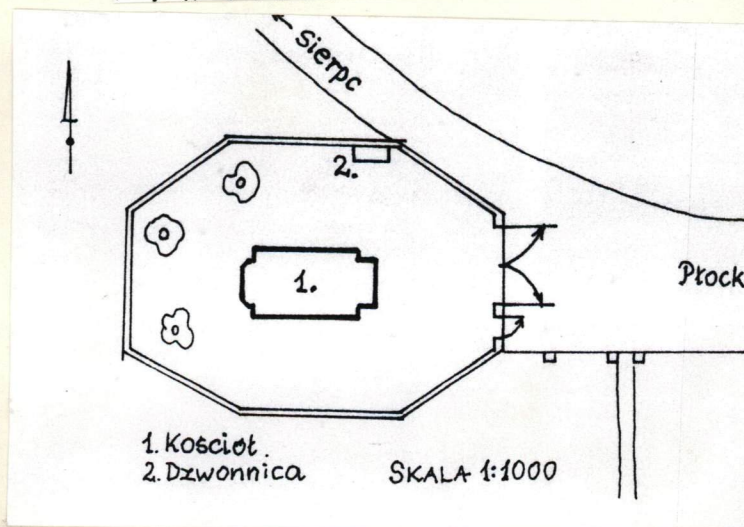
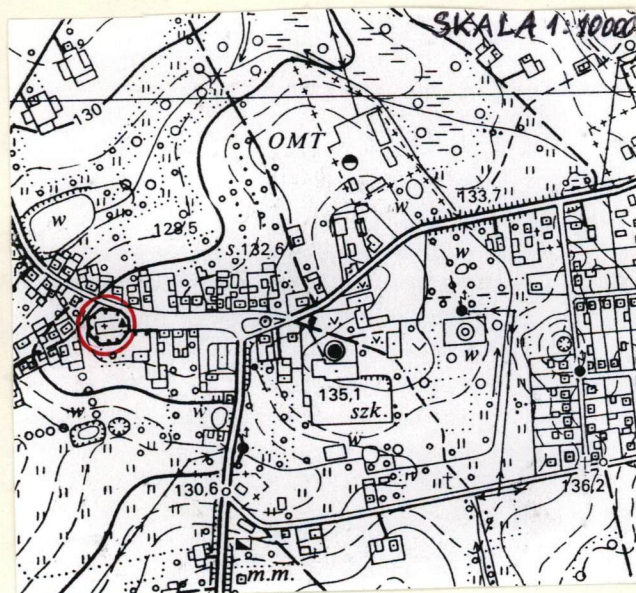
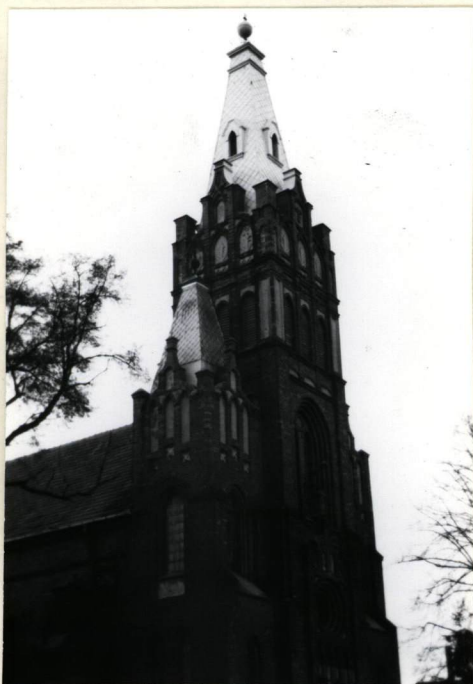
2. Czas powstania

1898-1908

3. Miejscowość

Gozdowo

11. Zdjęcia, rzut, przekrój, sytuacja, orientacja



4. Adres

Parafia Rzymsko-Katolicka

nr hipoteczny

5. Przynależność administracyjna

województwo **płockie**

gmina **Gozdowo**

pow. **SIERPC**

6. Poprzednie nazwy miejscowości

7. Przynależność administracyjna
przed 1 VI 1975

województwo **warszawskie**

powiat **sierpecki**

8. Właściciel i jego adres

Parafia rzymsko-katolicka

09-213 Gozdowo

9. Użytkownik i jego adres

j/w

10. Rejestr zabytków

Nr **442**

data **13.03.1978**

SYTUACJA OBIEKTU - kościół sytuowany jest na placu /ogrodzonym, murem parkanem/ przy drodze z Płocka do Sierpca.

MATERIAŁ I TECHNIKA - zbudowany z cegły spojonej zaprawą cementowo-wapienną, w wątku krzyżowym; otynkowany z zewnątrz jedynie w strefie cokołu, w blendach wież, wewnątrz w całości.

Posadzki - późniejsza terrakota lub cementowo-wapienna.

Sklepienie - kolebkowe, pozorne gwiaździste; nad kaplicami półkolebki. W przekroju stanowiącym fragment łuków przyporowych kościoła w przedsionkach - klasztorne.

Schody - drewniane, policzkowe, kręte z filarem.

Wieżba - wieszarowo - kleszczowa z ryglami.

Pokrycie - dachówka zakładkowa nad nawą i prezbiterium, blacha ocynkowana arkuszowa, łączona na rąbek stojący - hełmy wież, kaplice, pseudotransept.

RZUT -kościół wzniesiony na planie prostokąta jest idealnie symetryczny o osi symetrii biegnącej po linii wschodnio-zachodniej, 1-nawowy, ze znacznie węższym zamkniętym prezbiterium, z 3 - przedsionkami od strony wschodniej i kaplicami na planie prostokąta, przylegającymi do nawy od strony północnej i południowej. Do ścian prezbiterium od płn. i pld. - przylega zakrystia; przedsionki bocznych wejść, klatki schodowe - o ścianach zewnętrznych będących w linii ścian kaplicy nawy. Od strony zachodniej prezbiterium jest nieznacznie wysunięte z planu i ujęte po bokach aneksami o skośnej ścianie płn. - zach. i pld. - zach. co od zewnątrz sprawia wrażenie jakby było zamknięte trójbocznie.

BRYŁA ZEWNĘTRZNA - dominantę stanowi wieża masywu wschodniego, nakryta 4 - spadowym dachem, flankowana 2 niższymi wieżami o analogicznie mniejszych hełmach. Nawa przekryta 2 - spadowym dachem opasana w elewacjach bocznych łukami przyporowymi. Przestrzeń między nimi zajmują kaplice sięgające połowy elewacji bocznej przykryte dachami pulpityowymi. Prezbiterium nieco niższe, również przykryte dachem dwuspadowym o poprzecznej w stosunku do prezbiterium - kalenicy.

c.d. wkładka nr 1

Parafia erygowana 18 VII 1305r. z fundacji Krystyna wojewody czerskiego. Obecny kościół p/w Wszystkich Świętych wystawiony w miejsce wcześniej istniejącego kościoła drewnianego/ok. 1846r.

Murowany, neogotycki kościół 3 trzema wieżami wzniesiono w l. 1898 -1908.

w/g projektu arch. E. Cichoskiego i arch. J.Hinca staraniem ks. A. Lewandowskiego, dzięki znacznej pomocy materialnej małżeństwa Kuskowskich.

Konsekrowany w 1909r. przez biskupa A.J. Nowowiejskiego.

W okresie okupacji kościół zamknięty od czerwca 1942 do końca wojny.

| | | | |
|--|--|--|--|
| 14. Kubatura 10800 m ³ | 15. Powierzchnia użytkowa 720m ² | 16. Przeznaczenie pierwotne kościół parafialny | 17. Użytkowanie obecne kościół parafialny |
| 18. Prace budowlane i konserwatorskie, ich przebieg i dokumentacja | | 19. Stan zachowania (fundamenty, ściany zewnętrzne, ściany wewnętrzne, sklepienia, stropy, konstrukcje dachowe, pokrycie dachu, wyposażenie i instalacje) Ściany zewnętrzne nawy i kaplic, sklepienie nawy i kaplic bocznych zwłaszcza w I przęśle licząc od wschodu znacznie spękane. Nad oknami nawy niepokojące spękania pionowe, rozbieżne, wskazują na osłabienie fundamentów. Zawilgocone pachy sklepienne nawy. Więźba dachowa - porażona biologicznie przez owady i grzyby na skutek ciągłego zawilgocenia / nieszczelne pokrycie dachowe/. Niektóre elementy o ważnej funkcji konstrukcyjnej uległy destrukcji, inne znacznemu osłabieniu. Pokrycie dachowe - nieszczelne nad nawą i kaplicami. | |
| | | 20. Najpilniejsze postulaty konserwatorskie Zlecenie wykonania ekspertyzy technicznej obiektu w celu określenia przyczyn spękania ścian. Zbadanie dynamiki tych spękań. Na podstawie wyników ekspertyzy - określenie dalszego postępowania. Wzmocnienie i wymiana najbardziej zniszczonych elementów więźby dachowej, dezynsekcja i dezynfekcja drewna; zmiana pokrycia dachowego. | |

21. Akta archiwalne (rodzaj akt, numer i miejsce przechowywania)

24. Uwagi różne

22. Biblioteka

1. Katalog zabytków sztuki w Polsce t.X woj. warszawskie, z.23,s.5, IS PAN Warszawa 1971.
2. Diecezja plocka, pr. zbiorowa pod red. W. Lisa, Płock 1978, s.104.
3. M.M. Grzybowski, Z archiwaliów diecezjalnych plockich XIX w, Płock 1988,s.39.

23. Źródła ikonograficzne i fotografia (rodzaj, miejsce przechowywania, sygnatury)

25. Opracował

tekst..... **ANNA LOREK 20 XI 1996r.**
imię, nazwisko, data, podpis

plany, rysunki **ANNA LOREK 20 XI 1996r.**
imię, nazwisko, data, podpis

zdjęcia fotogr. **ANNA LOREK 20 XI 1996r.**
imię, nazwisko, data, podpis

miejsce przechowywania negatywów **PSOZ w Płocku**

KARTA PO WYPEŁNIENIU PODLEGA OCHRONIE NA PODSTAWIE PRZEPISÓW PRAWA AUTORSKIEGO

26. Adnotacje o inspekcjach, informacje o zmianach (daty, imiona i nazwiska wypełniających)

27. Załączniki

| | | | |
|---------------------|---------|--------------------------------|--|
| 1. Miejscowość..... | GOZDOWO | 4. Obiekt (nazwa jak w karcie) | 5. Zawartość wkładki (nazwa materiału uzupełniającego) |
| 2. Gmina..... | GOZDOWO | Kościół parafialny p.w. | OPIS |
| 3. Województwo..... | Płockie | Wszystkich Świętych | |

WNETRZE -kościół jednonawowy, nawa 3-przęsłowa, dostępna poprzez 3 przedsionki; główny umieszczony na osi symetrii, większy od pozostałych, lecz wszystkie niskie, połączone z nawą odrębnymi otworami drzwiowymi. Nawa połączona arkadami z kaplicami bocznymi, stanowiącymi ok. 1/3 jej wysokości. Prezbiterium wydzielone łukiem tęczowym, schodkami - niższe i węższe od nawy. Do wnętrza prowadzi kruchta główna na planie prostokąta przekryta sklepieniem klasztornym otwarta do nawy otworem drzwiowym prostokątnym, zamkniętym łukiem odcinkowym wspartym na konsolach w kształcie ćwierćkłęski, wykonanych w szerokości podłusza. Od strony nawy łuk zdwojony, powtórzony w uskoku. Przedsionki boczne, nieco węższe, dostępne są przez otwory drzwiowe z elewacji bocznych; na planie prostokąta przekryte sklepieniem klasztornym. W ściankach wschodnich tych przedsionków znajdują się wejścia / prostokątne, sklepienie odcinkowo/ do klatek schodowych ze schodami drewnianymi, polickowymi, kretymi na słupach drewnianych, o przekroju owalnym, noskach prostych. Schody prowadzą na chór muzyczny w I kondygnacji wież, dalej jako 3-biegowe ze spocznikami - na drugą kondygnację wieży środkowej, skąd jednobiegowe schody całokształne prowadzą na strych. Przedsionki z nawą boczną łączą prostokątne otwory drzwiowe z łukiem odcinkowym na konsolce - analogiczne z otworem kruchty głównej, lecz proporcjonalnie mniejsze. Drzwi główne dwuskrzydłowe, konstrukcji płycinowo-ramowej, w górnej części / pierwotnie zapewne przeszklonej- znajdują się pręty drewniane zakończone grotami /oszczepy/. Listwa przyrytkowa wykonana w formie kanelowanej i profilowanej półkolumny. Drzwi boczne płycinowo-ramowe o 3 płycinach obramianych profilowanymi listwami. Chór muzyczny, drewniany na planie prostokąta o ściętych narożach od strony nawy, zryzalitowany w części centralnej, wsparty na dwóch ośmiobocznych drewnianych kolumnach zajmuje część 1 przęsła nawy. Kolumny chóru posiadają własne 8-boczne cokoły i bazy / półwałek, uskok, ćwierćkłęska/. Boki trzonów ozdobione półwałkami, głowice w formie ćwierćwałka, uskoku, ćwierćkłęski. Kolumny podtrzymują część zryzalitowaną. Po bokach chór wsparty na ćwierćkolumnach wtopionych w ściankę zachodnią nawy. Ścianą czołową chóru składa się z gzymsów o drobnych profilach dolnego i wieńczącego. Pomiędzy nimi - ścianka wykonana skośnie w stosunku do poziomu/ nachylona ok. 45°/ podzielona napola prostokątne obramowane profilowanymi listwami. Całość wieńczy balustrada tralkowa o tralkach w formie smukłych wazonów. Poręcz w kształcie bogatego gzymsu / ćwierćkłęska, półwałek, na podkładce/.

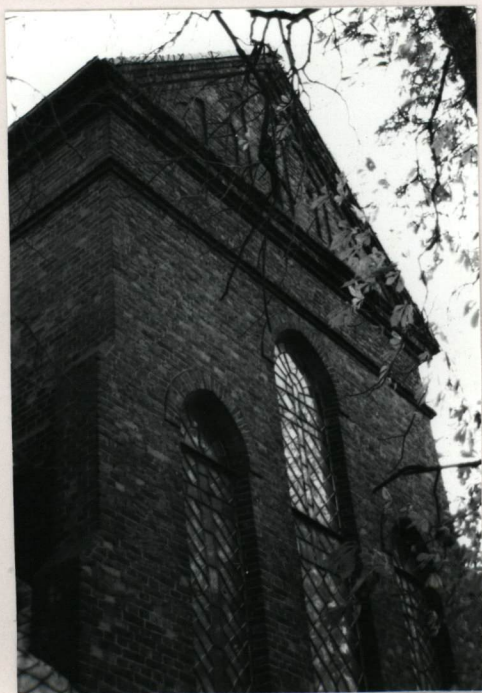
Wkładkę założył: **ANNA LOREK 20 XI 1996**
(imię, nazwisko, data)

PSOZ w P łocku

Miejsce przechowywania negatywów:

6.d. wkładka nr 2

Wzór ODZ 1995 r.



| | | |
|-------------------------------|--|---|
| 1. Miejscowość GOZDOWO | 4. Obiekt (nazwa jak w karcie) Kościół parafialny p.w. Wszystkich Świętych | 5. Zawartość wkładki (nazwa materiału uzupełniającego) Opis |
| 2. Gmina GOZDOWO | | |
| 3. Województwo ŁÓDZKIE | | |

Nawa 3-przęsłowa, przekryta jest sklepieniem kolebkowym z żebrami o układzie gwiaździstym.

Artykulację ścian bocznych stanowią półkolumny i arkady w przyziemiu oraz otwory okienne po dwa w każdym przęśle. Arkady o szerokości niemal przęsła, dość niskie, o proporcjach 2:1, zwieńczone łukiem odcinkowym na konsolkach. Kaplice oddzielone są od siebie ściankami, a połączone otworami sklepionymi odcinkowo, przekryte sklepieniem, które jest wypełnieniem przestrzeni łuków przyporowych. Półkolumny biegną przez całą wysokość kościoła; stoją na niskich 5-bocznych cokołach własnych, z gzymsem / ćwierćwałka, ćwierćwałek/, posiadają trzony 5-boczne, głowice /półwałek, gładki fryz, ćwierćwałek, ćwierćwałka/. Z kolumn wybiegają żebra sklepienne o przekroju /tarczowe, międzyprzęsłowe/. Okna w ścianach półn. i półd. po 2 w każdym przęśle; tej samej wysokości i kształtów, prostokątne o stosunku boków 1:3, zamknięte łukiem pełnym, umieszczone na skośnych glifach i jednej płycinie, o szerokości takiej jak arkada. Blenda zamknięta jest łukiem ostrym o obniżonej strzałce. Powyżej okien, między nimi, znajduje się blenda okulusowa, poniżej każdego z okien - płycina prostokątna o szerokości okna. Prezbiterium jest jednoprzęsłowe, przekryte sklepieniem kolebkowym na gurtach z lunetami. Łuk tęczyowy składa się z 3 uskoków, cokołu i gzymsu takiego jak w nawie - gierowanego w miejscu styku z uskokami. Sklepienie wsparte jest na 2 konsolach /sima/, uskoki, półwałek/ z każdej strony, żebra i gurdy również wspierają się na 2 konsolach analogicznych. W ścianie zamykającej prezbiterium od zach. występuje triada okien /środkowe 2 razy wyższe od pozostałych/. Wszystkie wspierają się na gzymsie obiegającym wszystkie ściany prezbiterium /ćwierćwałek, ćwierćuskok, ćwierćwałka/. W ścianach bocznych prezbiterium wykonano po 2 identyczne okna umieszczone w płytkich blendach. Okna zamknięte łukiem odcinkowym, blendy łukiem pełnym. Nad oknami między nimi - blenda-okulus, pod oknami - płyciny prostokątne.

Prezbiterium skomunikowane z zakrystią /analogiczny układ pomieszczeń po obydwu stronach prezbiterium/ i z aneksem o ukośnej ścianie dostępnym również z zakrystii. Do zakrystii prowadzą również wejścia boczne półn. i półd. poprzez niewielki przedsionek. Z przedsionka wydzielono niewielką klatkę schodową z drewnianymi schodami kręconymi, na słupie drewnianym, policzkowe o prostych noskach. Schody prowadzą do salki nad zakrystią przekrytą stropem. Wszystkie drzwi pełne, płycinowo-ramowe; z mosiężnymi okuciami.

ANNA LOREK 20 XI 1996r.

c.d. wkładka nr 3

Wkładkę założył:

(imię, nazwisko, data)

PSOZ w ŁÓDZKU

Miejsce przechowywania negatywów:

PSOZ w ŁÓDZKU



| | | | | | |
|---------------------|--------------------|--------------------------------|--|--|------|
| 1. Miejscowość..... | GOZDOWO | 4. Obiekt (nazwa jak w karcie) | kościół parafialny p.w. Wszystkich Świętych | 5. Zawartość wkładki (nazwa materiału uzupełniającego) | Opis |
| 2. Gmina..... | GOZDOWO płockie | | | | |
| 3. Województwo..... | | | | | |

OPIS ZEWNĘTRZNY - Kościół wzniesiony na niewielkim cokole, zwieńczonym gzymsem uskokowym. Dominantę stanowi 3 wieżowy masyw wschodni, wyróżniony również bogatszym wystrojem architektonicznym elewacji. Ubogie w detal architektoniczny elewacje boczne, z łukami przyporowymi są identyczne.

Elewacja główna jest symetryczna, 3-wieżowa, 3-osiowa, wielopłaszczyznowa, z aediculą portalu głównego na osi symetrii. Otwór wejściowy - prostokątny, z nadprożem wspartym na konsolkach, umieszczony w portalu o uskokowo cofniętych w stosunkowo lica węgach, których kontynuację stanowi ostrołukowa archiwolta wsparta na gzymsie uskokowym. W polu tympanonu widoczne przedstawienie figuralne „Chrystus nauczający w świątyni”. Portal flankowany jest 2 pilastrami na cokołach własnych /wspólne dla całej świątyni/, zwieńczona gzymsem uskokowym. Ponad gzymsem lico II kondygnacji jest nieco cofnięte w stosunku do I kondygnacji. Kontynuacją pilastrów dolnej kondygnacji stanowią bardziej plastyczne pilastry, zwieńczone gzymsami, przekryte 3- spadowymi daszkami. Stanowią one zarazem zamknięcie po bokach ścianki attykowej - nad portalem, która w części centralnej przechodzi w typowy gotycki szczyt - wraz z portalem stanowi aediculę. Na obramowanie składają się 3 lizeny z daszkami „sterczyny”, pomiędzy nimi płyciny połączone listwami w formie odwróconych łuków ostrości. Powyżej w drugiej płaszczyźnie 3 lizeny zwieńczone gzymsami uskokowymi, połączone ze sobą gzymsem biegnącym w 2/3 wysokości lizen. W polach między lizenami i gzymsem - tynkowane płyciny. Nad lizenami - rozeta w otworze ozdobionym opaską, cofającym się uskokowo. Drewniane szczebliny rozety dzielą rozetę na 11 pól w formie płatków. Rozeta umieszczona jest w kwadratowej, tynkowanej blendzie. Aedicula flankowana jest dwoma filarami z daszkiem obejmującymi również wieńczący ją szczyt schodkowy o uskokach w formie spływów/ ćwierćwklęska, filarki z daszkami-sterczyny, ćwierćwałek/. Lico szczytu zdobią tynkowane blendy: dwie prostokątne zamknięte łukiem w kształcie trójkąta i dwa narożne w formie ćwierćwałka. Szczyt zwieńczony jest krzyżem ceglany na cokole o wielobocznym trzonie. Lico wieży / za aediculą/ jest 2-kondygnacyjne, podzielone gzymsem. Nad aediculą wieża jest 3- kondygnacyjna, podzielona zróżnicowanymi gzymsami, flankowana pilastrami narożnymi, zwieńczona szczytem.

I kondygnację, zwieńczoną fryzem arkadkowym wypełnia, niemal w całej szerokości blenda ostrołuczna w uskokowym glifie

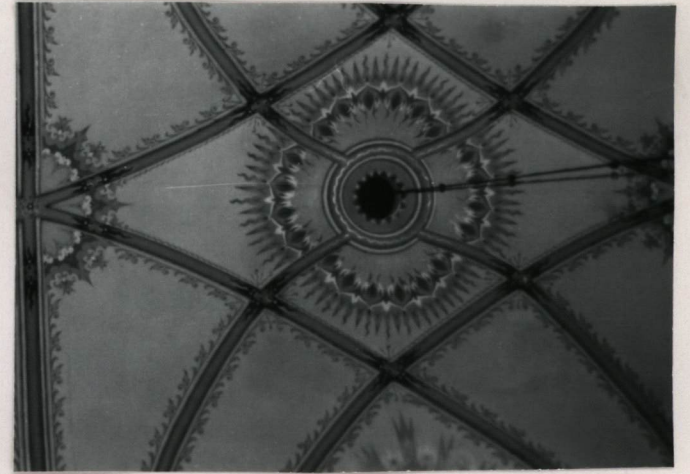
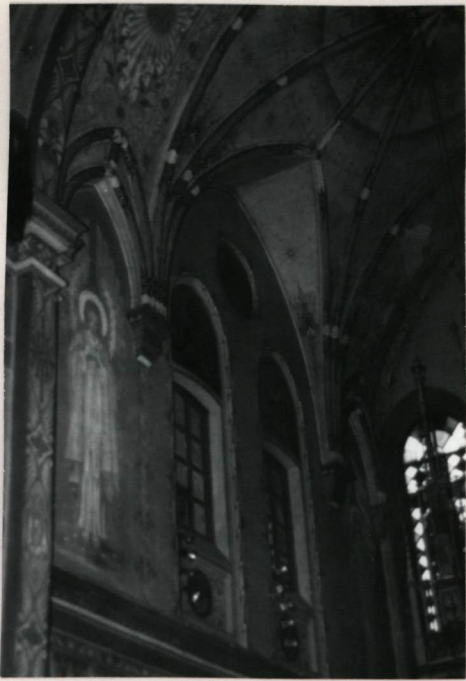
Wkładkę założył: ANNA LOREK 20 XI 1996r.

(imię, nazwisko, data)

PSOZ w Płocku

Miejsce przechowywania negatywów:

c.d. wkładka nr 4



| | | | |
|---------------------|---------|--------------------------------|--|
| 1. Miejscowość..... | GOZDOWO | 4. Obiekt (nazwa jak w karcie) | 5. Zawartość wkładki (nazwa materiału uzupełniającego) |
| 2. Gmina..... | GOZDOWO | Kościół parafialny p.w. | Opis |
| 3. Województwo..... | płockie | Wszystkich Świętych | |

z 2 smukłymi okienkami ostrołucznymi, okulusen-blendą pośrodku. Gzyms wieńczący kondygnację gierowany w miejscu styku z podziałami pionowymi, wsparty jest na pilasterkach dzielących poniższy fryz. Pilasterki połączone są 3-arkadkami - łuki odcinkowe. Artykulację II kondygnacji stanowią pilastry: narożne z prostokątną płyciną pośrodku, 2 pilastry dzielące lico na pola wypełnione 3 ostrołucznymi oknami tej samej wysokości. Gzyms koronujący jest bardzo ozdobny / cegły układane kan-tem, uskokowy/.

Cztery elewacje wieży centralnej zwieńczone są analogicznym szczytem trójkątnym, 2-kondygnacyjnym, 3-osiowym ze sterczy-nami w formie lizen przechodzących nad ścianą w filarki z daszkami. Wypełnienie pól między lizenami stanowią blendy tyn-kowane ostrołuczne, umieszczone w uskokowym glifie. W dolnych blendach - kotwice wykonane w tynku, w górnej krzyż łaciń-ski z cegieł ułożonych główkowo. Górą szczyt zwieńczony jest łukiem kotarowym i filarkiem z gzymsem i daszkiem. Wieża centralna przykryta jest 4- spadowym dachem wieżowym. Wieże boczne sięgają 2/3 wysokości wieży środkowej; są symetryczne, 4- kondygnacyjne, nakryte 4- spadowymi dachami wieżowymi tej formy co wieża, lecz proporcjonalnie mniejszymi. Artykulac-ję każdej z kondygnacji stanowią okna: I-prostokątne, małe, II - ostrołukowe umieszczone w blendzie; III - ostrołukowe umieszczone w uskokowych glifach, większe, szczeblinowe. W tej kondygnacji wieża zwęża się poprzez skośny parapet. IV kondygnację zdobi triada blend tynkowanych, ostrołucznych, połączonych ze sobą przenikającymi się 2 łukami pełnymi z ce-gły. Blendy umieszczono na 2 poziomach / środkowe wyżej/, pod nimi analogicznie wykonano blendy w kształcie czteroliś-cia koniczyny. Szczycik wieńczący powtarza w obrysie szczyt wieży środkowej- flankowany jest lizenami przechodzącymi w filarki z gzymsem i daszkami zwieńczony analogicznym łukiem kotarowym i filarkiem.

Elewacje boczne wież bocznych w I i II kondygnacji różnią się od elewacji frontowej, w III i IV - są z nią identyczne. W I kondygnacji wykonano prostokątny otwór drzwiowy zamknięty łukiem odcinkowym na konsolkach, z węgiem uskokowym. Nad nim znajduje się przeźrocze w formie otworu ostrołukowego / z ozdobnym ażurem drewnianym - 2 ostrołukowe otwory okulus pośrodku. Z lewej strony znajduje się okienko ostrołukowe.

W II kondygnacji - dwa okienka ostrołukowe umieszczone w uskokowym glifie.

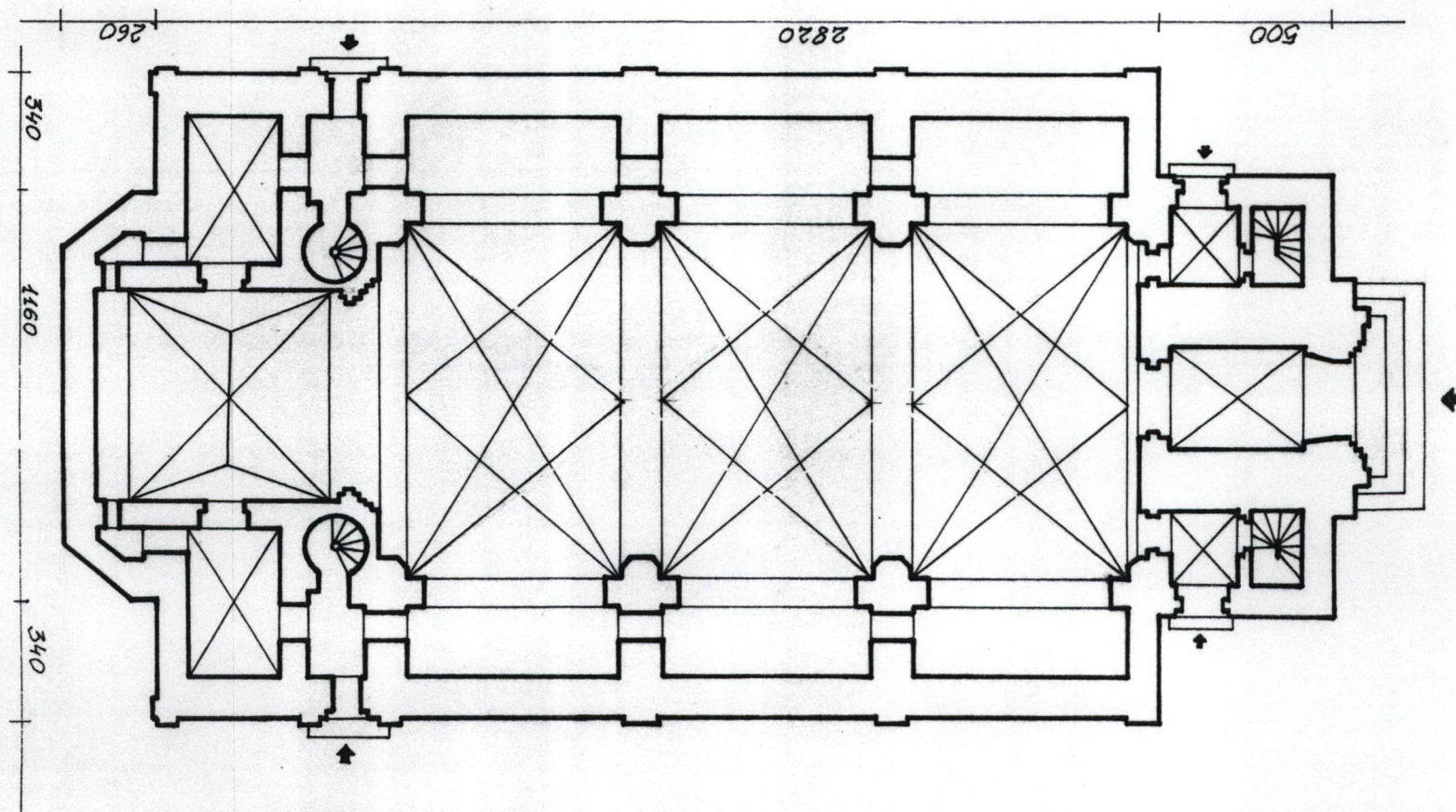
c.d. wkładka nr 5

Wkładkę założył: ANNA LOREK 20 XI 1996r.

(imię, nazwisko, data)

PSOZ w Płocku

Miejsce przechowywania negatywów:



0 1 2 3m

SKALA 1:200

| | | | |
|---------------------|---------|--------------------------------|--|
| 1. Miejscowość..... | GOZDOWO | 4. Obiekt (nazwa jak w karcie) | 5. Zawartość wkładki (nazwa materiału uzupełniającego) |
| 2. Gmina..... | GOZDOWO | Kościół parafialny p. w. | Opis |
| 3. Województwo..... | płockie | Wszystkich Świętych | |

Elewacje boczne kościoła opięte są 4 łukami przyporowymi, które w połowie szerokości swych elewacji bocznych wzmocnione są lizenami przechodzącymi ponad łukami w 4 - boczny filar z daszkiem przypominającym bardzo masywne „sterczyńskie”. „Sterczyńskie” te w swych elewacjach zewnętrznych sprawiają wrażenie skarp pomiędzy którymi, znajdują się kaplice sięgające połowy wysokości elewacji bocznych kościoła. Elewacje boczne kaplic, gładkie, podzielone poziomo lizenami / dolna część skarp - łuków / , zwieńczone gzymsem. Elewacja nawy przepruta otworami okiennymi zamkniętymi łukiem pełnym / - po 2 między łukami /. Gzyms wieńczący - uskokowy. Do elewacji bocznej prezbiterium przylega II kondygnacyjna przybudówka przykryta dachem pulpitowym oraz pseudotransept przykryty dachem 2 - spadowym o kalenicy prostopadłej do kalenicy prezbiterium. Przybudówka przylega z jednej strony do skarpy, z drugiej do pseudotranseptu tej samej wysokości. W przybudówce w I kondygnacji znajduje się prostokątny otwór wejściowy zamknięty łukiem odcinkowym z przeźroczem / takie jak w wieżach /. Nad nimi i gzymsem cofnięta ścianka z okienkiem prostokątnym, zamkniętym łukiem odcinkowym.

W przyziemiu pseudotranseptu - duży otwór okienny, zamknięty łukiem odcinkowym. Elewacja ujęta po bokach w pilastry zamknięte gzymsem z daszkiem ceglany / z cegieł ustawianych pod kątem /. Powyżej znajduje się gzyms, na nim wsparte są lizeny tworzące 3 blendy ostrołukowe. W dolnych partiach stanowią otwory okienne prostokątne z łukiem odcinkowym, przedzielone gzymsem. Blendy te stanowią wypełnienie trójkątnego szczytu wieńczącego.

Elewacja zachodnia prezbiterium - III kondygnacyjna, zryzalitowana na osi symetrii, podzielona gzymsem na 2 kondygnacje, pierwsza o gładkich ściankach ceglanych, w drugiej triada okienostrołukowych. Ściankę flankują 2 skarpy uskokowe. Elewację wieńczy trójkątny, 5-osiovy, ogzysmowany szczyt. Zdobia go blendy i półkolisty otwór okienny. Blendy skrajne - 2 - płaszczyznowe, wszystkie zamknięte zdwojonymi łukami półkolistymi.

WYPOSAŻENIE - oryginalna neogotycka stolarka otworowa, prospekt organowy, ołtarze, ambona, polichromie -

INSTALACJE - elektryczna, ogrzewcza.

ANNA LOREK 20 XI 1996r.

Wkładkę założył:
(imię, nazwisko, data)

PSOZ w Płocku

Miejsce przechowywania negatywów: