

4

MAZOWIECKIE

1. Obiekt

P A Ł A C

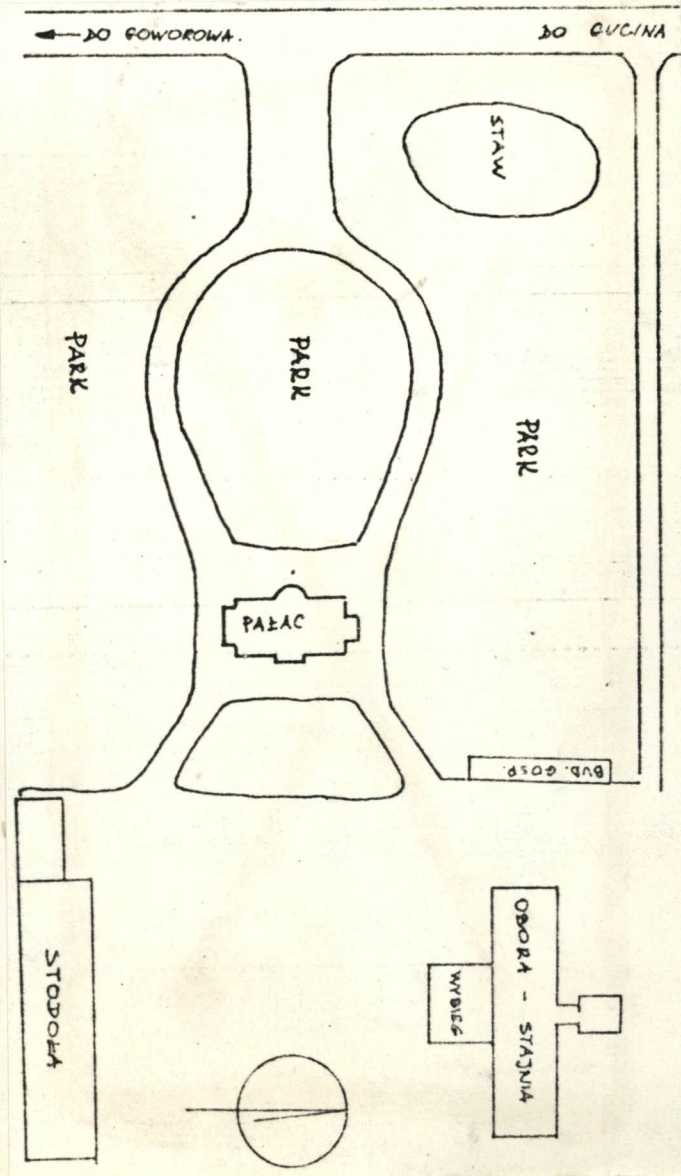
2. Czas powstania

ok. 1900r.

3. Miejscowość

B R Z E Z N O

11. Zdjęcia, plan sytuacyjny, rzuty



4. Adres

Brzeźno

nr hipoteczny

5. Przynależność administracyjna

ostrożęckie
województwo

gmina Goworowo

how. OSTROGUA

6. Poprzednie nazwy miejscowości

Brzeźno

7. Przynależność administracyjna przed 1.VI.1975

województwo warszawskie

powiat ostrołęcki

8. Właściciel i jego adres:

P G R w Brzeźnie

9. Użytkownik i jego adres:

j.w.

10. Rejestr zabytków

park : door
A=393

Nr 20/KLIVR data 18.11.1959

229/59 27.01.184

autor zdjęć A. Rutkowski

data wykonania III. 1984r.

miejsce przechowywania negatywów

PDNH, PKZ-Siedlce

12. Autorzy, historia obiektu, określenia stylu

- Wybudowany ok. 1900 roku dla Stanisława Marchwickiego. Zapewne wg. projektu arch. Leandra Marconiego. Remontowany w 1965 r. mie-
ści biura PGR.
- Neoklasycystyczny.

13. Opis (sytuacja materiał i konstrukcja, rzut, bryła, elewacje, dach, wnętrze wyposażenie, instalacje)

- Usytuowany w odległości ok. 110 m. na wschód od drogi Gucin-Goworowo, otoczony parkiem. Na wschód od pałacu znajdują się usytuowane szczytowo dawne budynki folwarczne, obora-stajnia i stodoła. Do pałacu wiedzie szeroka aleja obiegająca wielki gazon. Fasada pałacu skierowana na północ.
- Murowany cegły, otynkowany, pokryty blachą. Podpiwniczony, stropy pod piwnicami odcinkowe na belkach stalowych. Stropy nad parterem i piętrem drewniane ze ślepymi pułapami i podsufitką. Więźba dachowa drewniana o konstrukcji płatwiowo-stolcowej. Schody drewniane.
- Założony na planie prostokąta z dwoma przybudówkami przy ścianach szczytowych, nieznacznie wysuniętymi szerokim ryzalitem od frontu, w którym eliptyczny portyk wgłębiony w ryzalit, oraz pięciobocznym ryzalitem w elewacji ogrodowej. Układ wnętrz dwutraktowy, w części wschodniej przekształcony, dwutraktowy z korytarzem wewnętrznym. Za portykiem hall, w trakcie ogrodowym trójbocznie zakończony salon z wyjściem na taras. Po obu stronach hallu dwa wąskie pokoje o wyokrąglonych zewnętrznych narożach, /wschodnie mieszczące klatkę schodową przebudowane/ i dwa pokoje umieszczone w narożnikach pałacu /wsch. przebudowane/. W trakcie ogrodowym dwa duże pokoje po obu stronach salonu /wsch. nieco wyższy podzielony obecnie na dwa pokoje.
- Budynek piętrowy nakryty dachem czterospadowym, przybudówki parterowe wschodnia dźwigająca balkon, zachodnia nakryta niskim daszkiem trójspadowym.
- Fasada siedmioosiowa, symetryczna z pięćoosiowym nieznacznie wysuniętym ryzalitem pośrodku wgłębionym poprzedzonym czterokolumnowym eliptycznym portykiem. Ustawiona na boniowanym cokole, w narożach boniowana zwieńczona belkowaniem z wydatnym gzymsem króksztynowym przechodzącym na ryzalit i portyk, nad którymi ażurowa balustrada. Otwory okienne prostokątne z gzymsem podokiennym zamykającym cokolik z płytką w prostym obramieniu zakończonym u góry segmentowym przyczółkiem na konsolach w dolnej kondygnacji, w górnej bez przyczółka. Na osiach skrajnych fasady dwa balkony na konsolkach z żelaznymi balustradami.
- Elewacja ogrodowa siedmioosiowa, z trójosiowym boniowanym w narożach ryzalitem i balkonem na osi z identycznie jak w fasadzie opracowaną dekoracją otworów okiennych. Elewacje boczne z przybudówkami, trójosiowe, zach. na piętrze z podwojonym oknem i dwoma okulusami po bokach. We wnętrzach neoklasycystyczne sztukaterie oraz stolarka, w salonie neorenesansowy strop belkowany.
- Instalacja elektryczna, w.c., c.o., kominowa.

14. Kubatura ok. 3400 m ³	15. Powierzchnia użytkowa ok. 940 m ²	16. Przeznaczenie pierwotne mieszkalne	17. Użytkowanie obecne pokoje biurowe i sale reprezentacyjne
18. Prace budowlane i konserwatorskie, ich przebieg i dokumentacja Budynek po remoncie przeprowadzonym w latach 70-tych.		19. Stan zachowania (fundamenty, ściany zewnętrzne, ściany wewnętrzne, sklepienia, stropy, konstrukcje dachowe, pokrycie dachu, wyposażenie i instalacje) Stan zachowania dobry, mury w dolnych partiach przyziemia zawilgocone.	
20. Najpilniejsze postulaty konserwatorskie Założyć izolację poziomą i pionową. Osuszyć mury.			

21. Akta archiwalne (rodzaj akt, numer i miejsce przechowywania)

22. Bibliografia

Katalog Zabytków Sztuki w Polsce, T.X.z.11.

23. Źródła ikonograficzne i fotografie (rodzaj, miejsce przechowywania sygnatury)

24. Uwagi różne

25. Wypełnił

mgr P. Hapka
12.06.1984r.

26. Sprawdził

1. Miejscowość

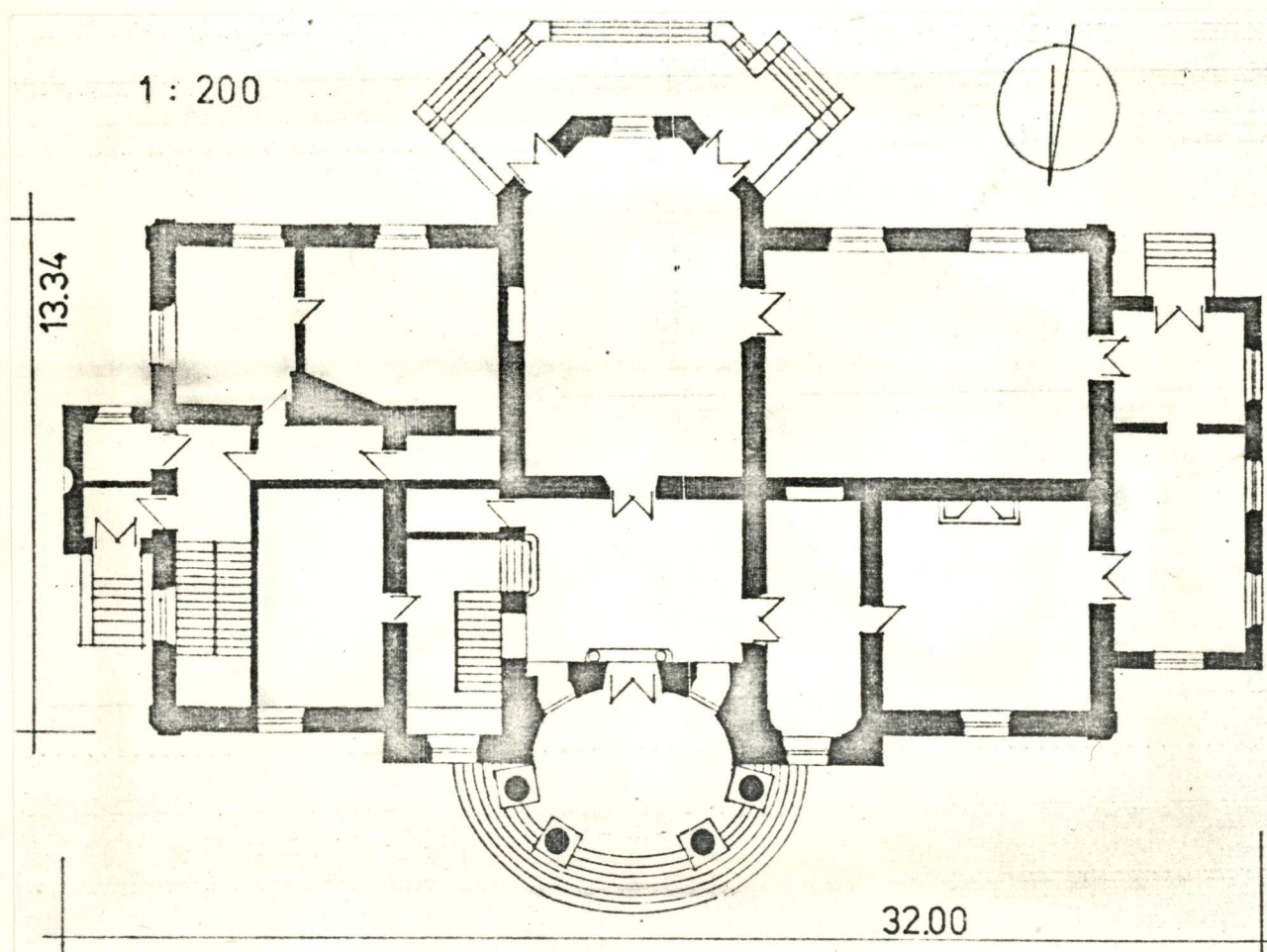
BRZEŻNO

2. Obiekt (nazwa jak w karcie)

PAŁAC

3. Zawartość wkładki (nazwa obiektu lub materiału uzupełniającego)

zdjęcia, plany


Wkładkę założył: A. Rutkowski 12.06.1984r.
(imię, nazwisko, data)

Miejsce przechowywania negatywów: PDNH, PKZ-Siedlce