

1. Obiekt

415/1 PALAC Dobre

2. Czas powstania

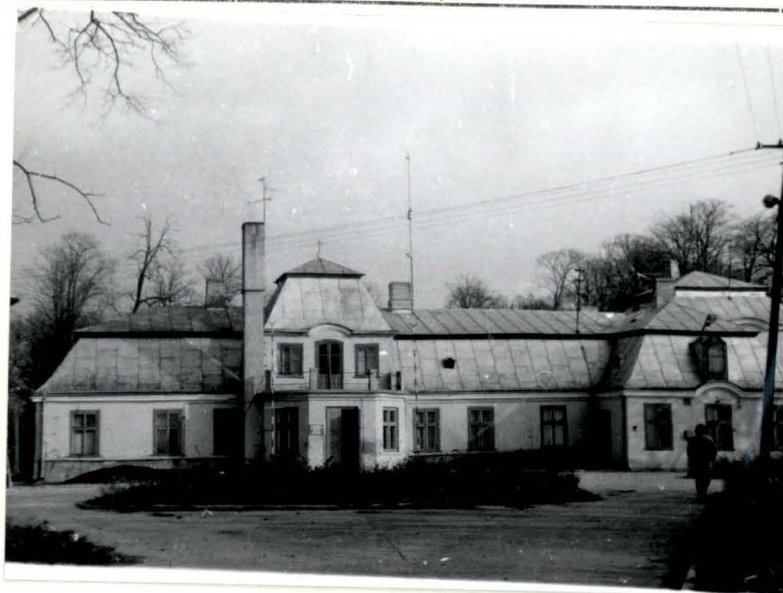
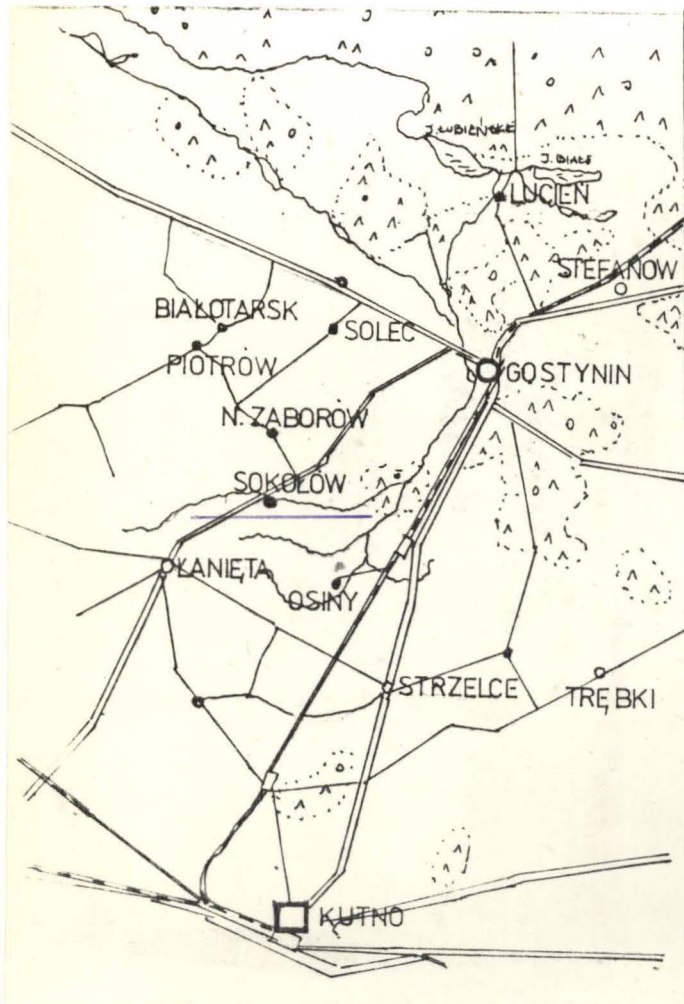
poł. XVIII w.

3. Miejscowość

SOKOŁÓW

nr hipoteczny

11. Zdjęcia, plan sytuacyjny, rzuty



4. Adres

SOKOŁÓW PGR

nr hipoteczny

5. Przynależność administracyjna

województwo płockie

gmina

Pataje Gostynin
pow. GOSTYNIN

6. Poprzednie nazwy miejscowości

7. Przynależność administracyjna
przed 1.VI.1975

województwo

warszawskie

powiat

Gostynin

8. Właściciel i jego adres

Państwowe Gospodarstwo Rolne
w Sokółowie

9. Użytkownik i jego adres

j.w.

10. Rejestr zabytków

Nr

300 309/61 data 20.XII.1961

ponh - m 11 olw. 24.VIII.1975

autor zdjęć E. Wraga

data wykonania

1985

miejsce przechowywania negatywów BDZ Płock

12. Autorzy, historia obiektu, określenia stylu.

Dwór - własność w XVIII w. Bardzińskich, wzniesiony prawdopodobnie w poł. XVIII w. w konstrukcji zrębowej, rozbudowany w XIX w. Nowa oficyna murowana, barokizująca.

W poł. XIX w. własność Daniela Sommera, w XX w.

Park założony w I poł. XIX w. wraz ze stawami.

13. Opis (sytuacja, materiał i konstrukcja, rzut, bryła, elewacje, dach, wnętrze wyposażenie, instalacje)

Sokołów znajduje się 16 km w kierunku północnym od Kutna, wzdłuż drogi z Laniał do Gostynina. Zespół podworski znajduje się w pld-wsch. części wsi, na południe od drogi. Od północy w najbliższym otoczeniu znajduje się kościół parafialny wraz z plebanią. Dalej na pld. położone są pozostałe zabudowania PGR-u, na zachodzie ciągnie się rozległy sad.

Budynek składa się z dwóch części: starszej, parterowej z trójosiową facjatką i boczny ryzalitem, oraz piętrowej poprzecznej oficyny. Obiekt otynkowany, starsza część posiada cokół, nowsza minimalny wys. 10 cm. Część parterowa od zach. podpiwniczona, obecnie znajduje się tam kotłownia, piętrowa piwnicę posiada pod jednym pomieszczeniem. Poddasze użytkowane jako strych. Część parterowa o frontowej i szczytowych ścianach murowanych z cegły pełnej, ściana od pld-wsch /ogrodowa/ w konstrukcji szkieletowej ocieplana 5-ciocentymetrową warstwą korka. Ściany działowe drewniane, deskowe, ocieplane trzciną, otynkowane.

W piwnicy strop stanowi koleba ceglana wsparta na murze z cegły ślady po tynku, pozostałe stropy drewniane, belkowo-deskowe, otynkowane. Więźba dachowa drewniana, krokwiowa, o 4 rzędach słupów stojących i 2 rzędach po bokach leżących. Więźba posiada dodatkowe wzmocnienia, zastrzały. Dach mansardowy z lukarnami kryty blachą ocynkowaną.

W piwnicy znajduje się posadzka betonowa, w sieni płytki ceramiczne, białe-czarne, w pozostałych pomieszczeniach podłogi deskowe.

W części piętrowej znajdują się schody prowadzące na piętro i na strych. Schody drewniane, zabiegowe, policzkowe, poręcze i balustrada o ozdobnych tralkach drewniane.

Drzwi wejściowe drewniane, ramowo-płycinowe, wewnętrzne w sieni posiadają górne płyciny przeszklone, dolne profilowane, pozostałe drzwi także ram.-płycinowe, z mosiężnymi klamkami.

Okna ościeżnicowe w ościeżnicach drewnianych, dwuskrzydłowe, dwupoziomowe, asymetryczne, ze ślemieniem nieruchomym, zamykane na zakrętki jednostronne.

Rzut na planie litery "T" z dobudowanym elementem na rzucie kwadratu odpłn.-wsch. szczytu. Od pld. wysunięty trójosiowy ganek, od strony parku taras. Bryła rozczłonkowana, o różnej wysokości części parterowej, oficyny i facjatki.

14. Kubatura 3230 m ³	15. Powierzchnia użytkowa 538 m ²	16. Przeznaczenie pierwotne mieszkalne	17. Użytkowanie obecne Biuro + mieszkania
18. Prace budowlane i konserwatorskie, ich przebieg i dokumentacja Obiekt rozbudowany w 2 połowie XIX w. 1972 - zmiana pokrycia dachu, częściowa wymiana więźby 1974/5 - założenie c.o., malowanie		19. Stan zachowania (fundamenty, ściany zewnętrzne, ściany wewnętrzne, sklepienia, stropy, konstrukcje dachowe, pokrycie dachu, wyposażenie i instalacje) Budynek w średnim stanie technicznym: pokrycie dachu w bardzo dobrym stanie - więźba dachowa w dobrym stanie - stropy, podłogi do wymiany - ściany szkieletowe i działowe do wymiany - elementy murowane w dobrym stanie	
20. Najpilniejsze postulaty konserwatorskie			

21. Akta archiwalne (rodzaj akt, numer i miejsce przechowywania)

22. Bibliografia

- Katalog Zabytków Sztuki w Polsce t. X zes. 3
- Słownik Geogr. Królestwa Polskiego t. XI z 1890 r.
str. 44

23. Źródła ikonograficzne i fotografie (rodzaj, miejsce przechowywania, sygnatury)

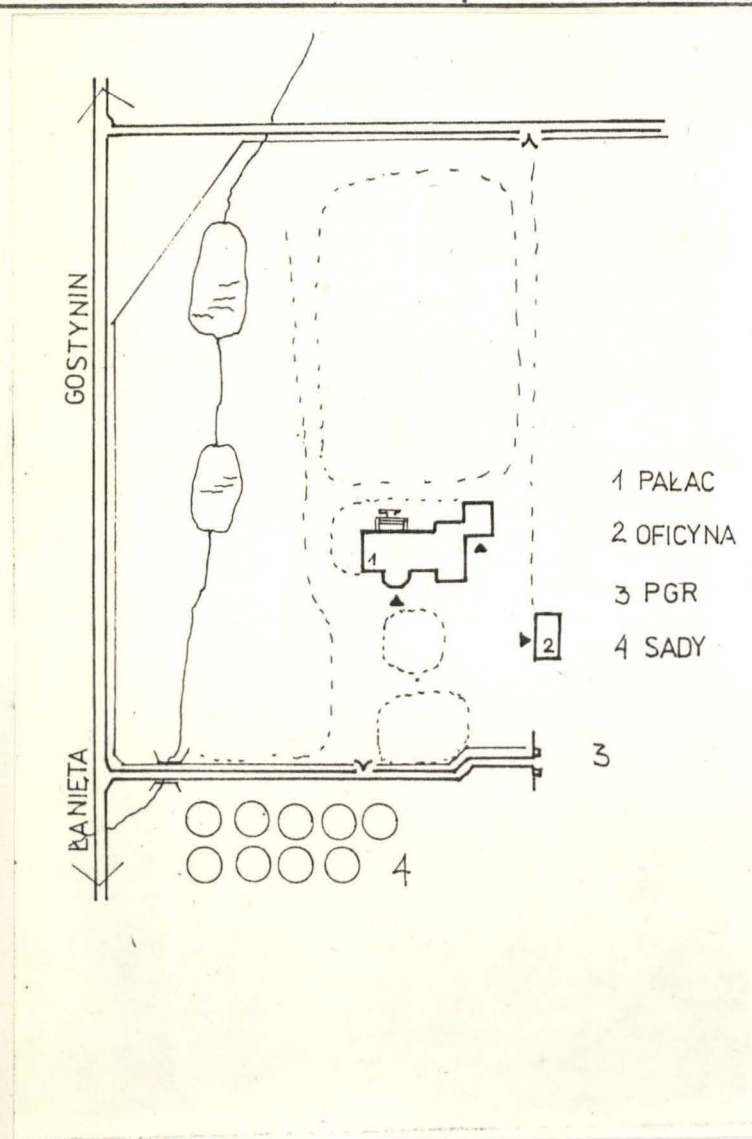
24. Uwagi różne

25. Wypełnił

E. Wraga-Szymańczyk

X/1985 r.

26. Sprawdził

1. Miejscowość
SOKOŁÓW2. Obiekt (nazwa jak w karcie)
PAŁAC3. Zawartość wkładki (nazwa obiektu lub materiału uzupełniającego)
c.d. opisu, zdjęcia

Elewacja frontowa 12-osiowa, w tym trzyosiowy boczny ryzalit i trzyosiowy ganek. Nad gankiem także trzyosiowa facjatka z balkonem, drzwi balkonowe zakończone odcinkowo. Dach w szczytach facjatki, oficyny i ryzalitu posiada barokizujący łuk. Nowsza część posiadała balkony, pozostały żelazne wsporniki o roślinnych ornamentach. Cały budynek opasany jest opaską podokienną i gzymsem podokapowym. Budynek posiada instalację elektryczną, wodn.-kan., c.o.



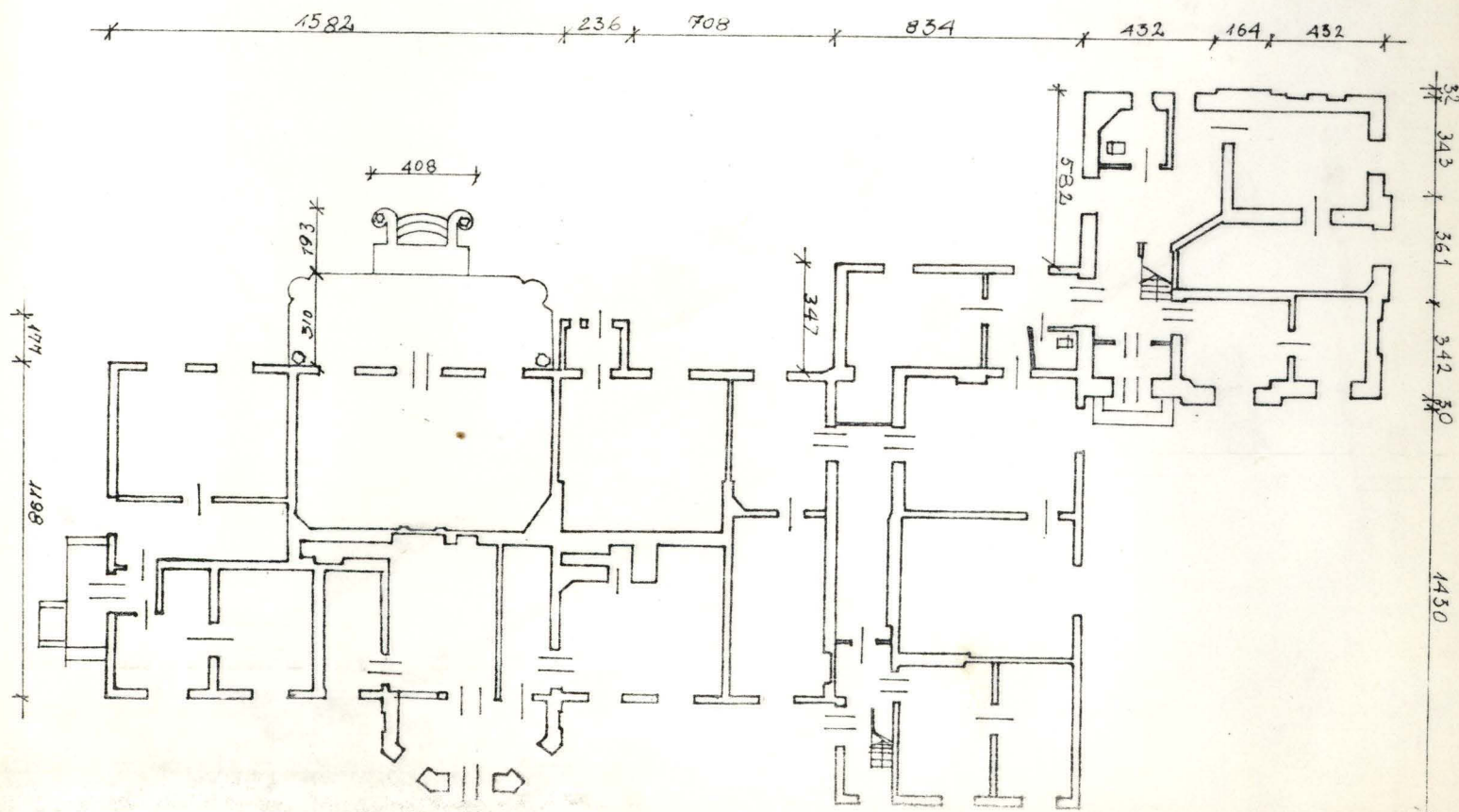
Wkładkę założył: E. Wraga-Szymańczyk X/1985 r.
(imię, nazwisko, data)

Miejsce przechowywania negatywów: BDZ Płock

Wzór ODZ 1978 r.



1: 250



1. Miejscowość

SOKOŁÓW

2. Obiekt (nazwa jak w karcie)

PAŁAC

3. Zawartość wkładki (nazwa obiektu lub materiału uzupełniającego)

Plan syt.-orientacja, rzut.



Wkładkę założył: E. Wraga-Szymańczyk XI/1985 r.
(imię, nazwisko, data)

Miejsce przechowywania negatywów: BDZ Płock

Wzór ODŻ 1978 r.