

Obiekt

Zbór mennonitów

2 Czas powstania

1865

3 Miejscowość

Nowe Wymysle

4 Adres

nr hipoteczny **19**

5. Przynależność administracyjna

województwo **płockie**

gmina **Gąbin**

pow. **PŁOCK**

6. Poprzednie nazwy miejscowości

Wymysle Niemieckie

7. Przynależność administracyjna
przed 1 VI 1975

województwo **warszawskie**

powiat **Gostynin**

8. Właściciel i jego adres

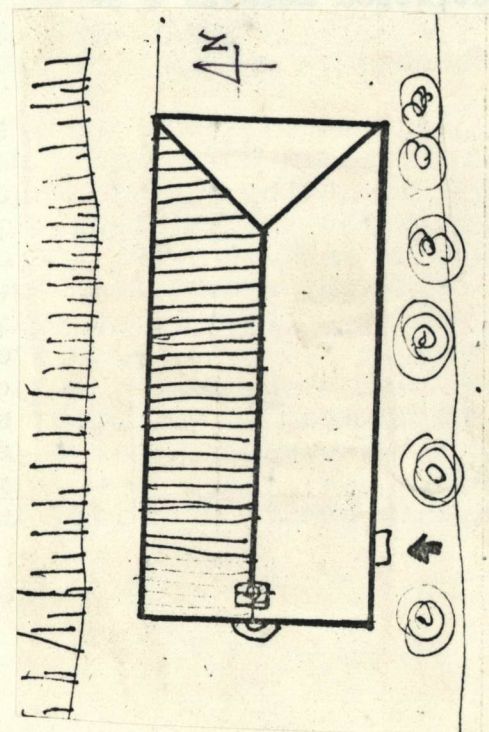
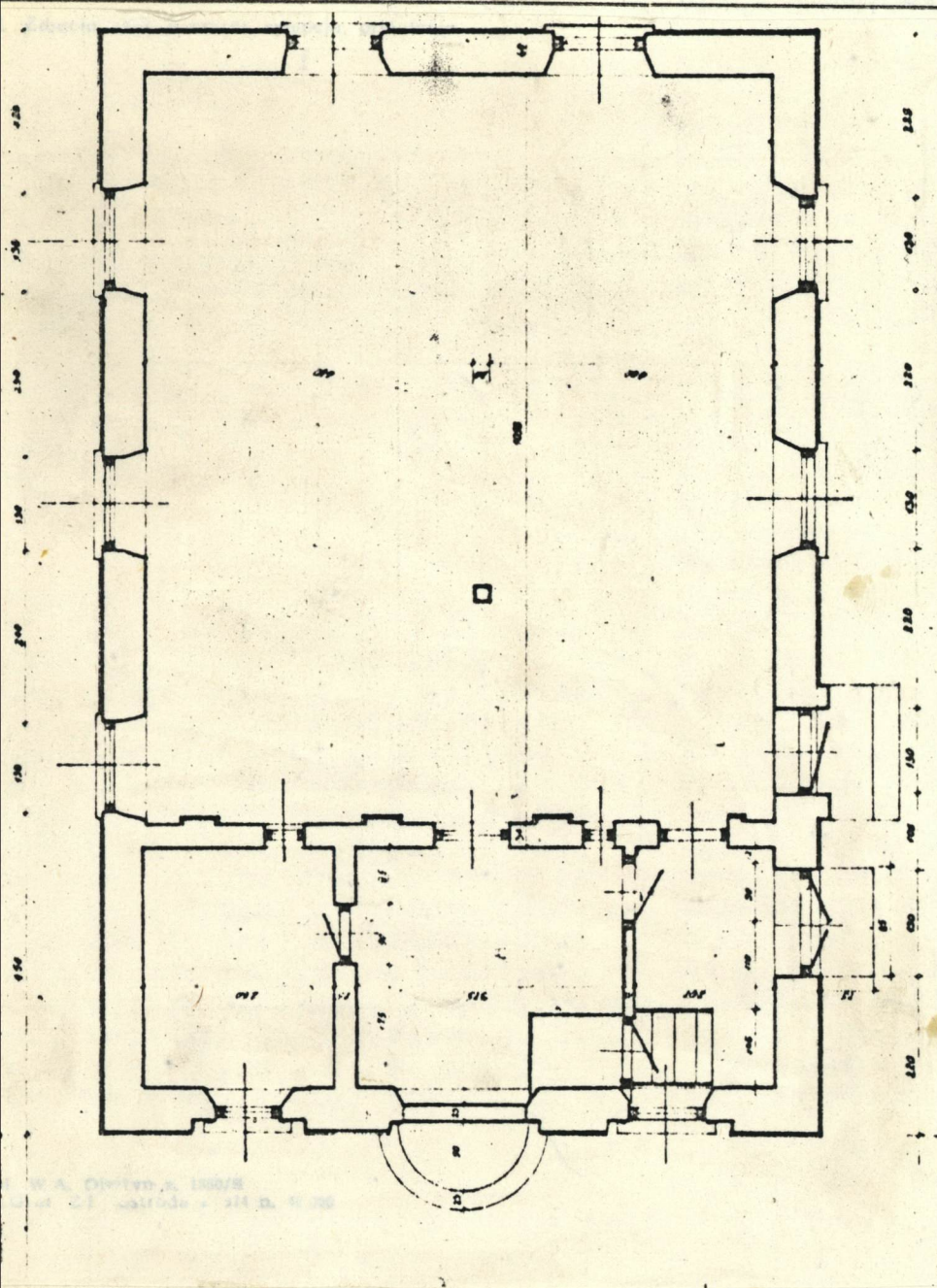
Urząd Gminy Gąbin

9. Użytkownik i jego adres

PP Herbapol

10 Rejestr zabytków

Nr **A-1232** data **21.02.2014**



Budynek zboru został wzniesiony w roku 1864. Plac pod ten budynek oraz materiał przeznaczony do jego wzniesienia przekazał Michael Loter najbogatszy mieszkaniec Wymysła. W czasie działań pierwszej wojny światowej został częściowo rozebrany przez wojska niemieckie. W tym czasie rozebrano więźbę dachową używając drewna do budowy okopów, zaś blachę którą przykryty był budynek przetopiono. W roku 1924 dzięki pomocy mennonitów mieszkających w USA budynek został wyremontowany. Założono nową więźbę dachową a dach został przykryty blachą żelazną ocynkowaną.

Budynek usytuowany jest przy drodze gruntowej prowadzącej przez wieś Wymysle w odległości około 5 m od niej. Jest wzniesiony na planie prostokąta, przykryty dachem trzyspadowym, jednokondygnacyjny. Podmurówka w formie cokołu wykonana jest z kamieni polnych łączonych na zaprawę cementową - tytnkowana. Ściany wykonane są z cegieł łączonych zaprawą cementową - tynkowane. Więźba dachowa wykonana jest w konstrukcji krokwiowo-stolcowej. Krokwie w dolnej części zamocowane są w belkach stropowych, opartych na ścianie kolankowej, zaś w górnej łączą się ze sobą na zakładkę wzmacnianą drewnianymi tyblami.

Płatew górna podpira jętki łączące parę krokwi.

Dach pokryty jest blachą ocynkowaną. Elewacja południowa, wschodnia i północna opracowane w podobny sposób. Ściany boniowane, oparte na niskim cokole podkreślone gzymsem kordialnym i zamknięte profilowanym gzymsem wieńczącym. W ścianie południowej znajdują się dwa prostokątne otwory okienne obwiedzione opaską z gzymsem podokiennym.

W miejscu trzeciego okna wykuto prostokątne drzwi. W odległości około 0,5 m wykuto inne prostokątne drzwi. W elewacji wschodniej znajdują się dwa prostokątne okna obwiedzione opaską z gzymsem podokiennym. W ścianie północnej opracowanej podobnie jak pozostałe ściany wschodnia i południowa znajdują się trzy prostokątne okna obwiedzione opaską z gzymsem podokiennym. Elewacja zachodnia szczytowa. Ściana boniowana oparta na niskim cokole, rozczłonkowana symetrycznie trzema prostokątnymi płycinami, zamknięta przerywanym gzymsem kordialnym. W płycinie środkowej znajduje się prostokątne okno. W jego miejscu umieszczone były pierwotnie dwuskrzydłowe drzwi wejściowe obwiedzione opaską. W płycinach bocznych znajdują się po dwa okna w kształcie kwadratu obwiedzione opaskami. Ściana ta zamknięta jest gzymsem wieńczącym. Nad nią znajduje się ściana szczytowa obwiedziona profilowanym gzymsem. W środku ściany szczytowej znajdują się okna zamknięte ostrołukowo, obwiedzione opaską. Nad ścianą szczytową umieszczony jest metalowy krzyż zamocowany w profilowanej podstawie.

Budynek założony na planie prostokąta jedno pomieszczeniowy poprzedzony chórem pod którym znajdują się trzy pomieszczenia. Środkowe to sieni, po lewej stronie znajdują się półzabiegowe drewniane schody prowadzące na chór, po prawej - biblioteka. W pomieszczeniu głównym znajduje się osiem okien umieszczonych w tynkowanych ścianach /wschodnia, północna i południowa/. Okna te zamknięte są odcinkowo. Ściana zachodnia podzielona jest czterema pilastrami i zwieńczona profilowanym gzymsem w jej środkowej części znajdował się odcinkowo zakończony otwór drzwiowy /obecnie zamurowany/.

Balustrada umieszczona nad tą ścianą wykonana jest z ośmiu profilowanych tralek między którymi umieszczone są prostokątne drewniane płyciny.

Drzwi w budynku zamocowane są w futrynach ramowych płycinowe. Okna zamocowane są w futrynach ramowych dwuskrzydłowe sześciopole zaopatrzone w płycinowe okiennice. We wszystkich pomieszczeniach podłoga wykonana jest z desek.

14. Kubażura

ok., 100 m³

15. Powierzchnia użytkowa

70 m²

16. Przeznaczenie pierwotne

Zbór mennonitów

17. Użytkowanie obecne

Magazyn

18. Prace budowlane i konserwatorskie, ich przebieg i dokumentacja

W roku 1953 przeprowadzono w budynku prace remontowe mające na celu przystosowanie budynku do nowej funkcji - świetlicy wiejskiej w tym czasie wykuto drzwi w elewacji zachodniej. We wnętrzu budynku zamurowano drzwi wejściowe znajdujące się w pomieszczeniu głównym znajdujące się pod chórem i wykuto nowe w bocznej części opisywanej ściany. W czasie remontu zamalowano większość dekoracji malarskiej.

19. stan zachowania (fundamenty, ściany zewnętrzne, ściany wewnętrzne, sklepienia, stropy, konstrukcje dachowe, pokrycie dachu, wyposażenie i instalacje)

Budynek zachowany w bardzo złym stanie technicznym. Więźba dachowa obecnie jest całkowicie zniszczona na skutek działalności owadów oraz wilgoci. Pokrycie dachu /blacha/ w wielu miejscach oderwana.

20. Najpilniejsze postulaty konserwatorskie

1. Akta archiwalne (rodzaj akt, numer i miejsce przechowywania)

24. Uwagi różne

25. Opracował

tekst

WOJCIECH MARCHLEWSKI

07 MAJA 1984

plany, rysunki

WOJCIECH MARCHLEWSKI

imię, nazwisko, data, podpis

07 MAJA 1984

zdjęcia lotogr.

Fotografował

Wojciech Marchlewski

imię, nazwisko, data, podpis

07 MAJA 1984

imię, nazwisko, data, podpis

WOJCIECH MARCHLEWSKI

miejsce przechowywania negatywów

Karta po wypełnieniu podlega ochronie na podstawie przepisów prawa autorskiego

2. Bibliografia

26. Adnotacje o inspekcjach, informacje o zmianach (daty, imiona i nazwiska wypełniających)

3. Źródła ikonograficzne i lotografia (rodzaj, miejsce przechowywania, sygnatury)

27. Załączniki

1. Miejscowość

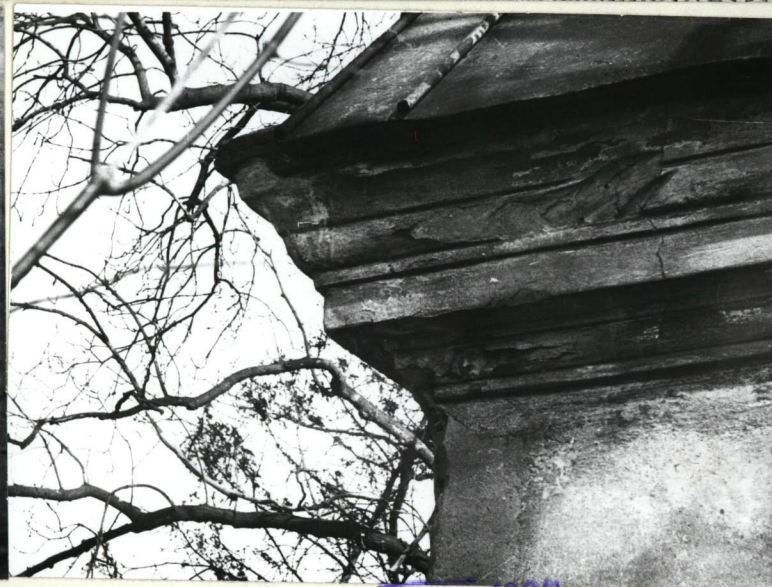
WYMYSŁE NOWE

2. Obiekt (nazwa jak w karcie)

ZBÓR.

3. Zawartość wkładki (nazwa obiektu lub materiału uzupełniającego)

ZDJĘCIA.



Wkładkę założył:
(imię, nazwisko, data)

WOJCIECH MARCHLEWSKI 20 LIPCA 1984

Miejsce przechowywania negatywów:

WOJCIECH MARCHLEWSKI

Wzór ODZ 1978 r.

Jed. W.A. Olsztyn z. 135/S
OZGraf. Z.P. Ostróda z. 676 n. 40 000

1. Wnętrze

2. Ciepłota (zamek i korytce)

WKŁADKA DO KARTY EWIDENCYJNEJ ZABYTKÓW ARCHITEKTURY I BUDOWNICTWA

ZALĄCZNIK NR

3. Zamek i korytce (zamek i korytce)



Wzrost i k...
Wzrost i k...
Wzrost i k...
Wzrost i k...