

122

MAZOWIECKIE

1. Obiekt

DOM MIESZKALNY/CHALUPA/NR 50

2. Czas powstania

80-90 l.XIX w.

3. Miejscowość

WILKOWYJA

4. Adres

Wilkowyja 50

nr hipoteczny

5. Przynależność administracyjna

województwo siedleckiegmina Garwolinpow. GARWOLIN

6. Poprzednie nazwy miejscowości

7. Przynależność administracyjna przed 1.VI.1975

województwo warszawskiepowiat Garwolin

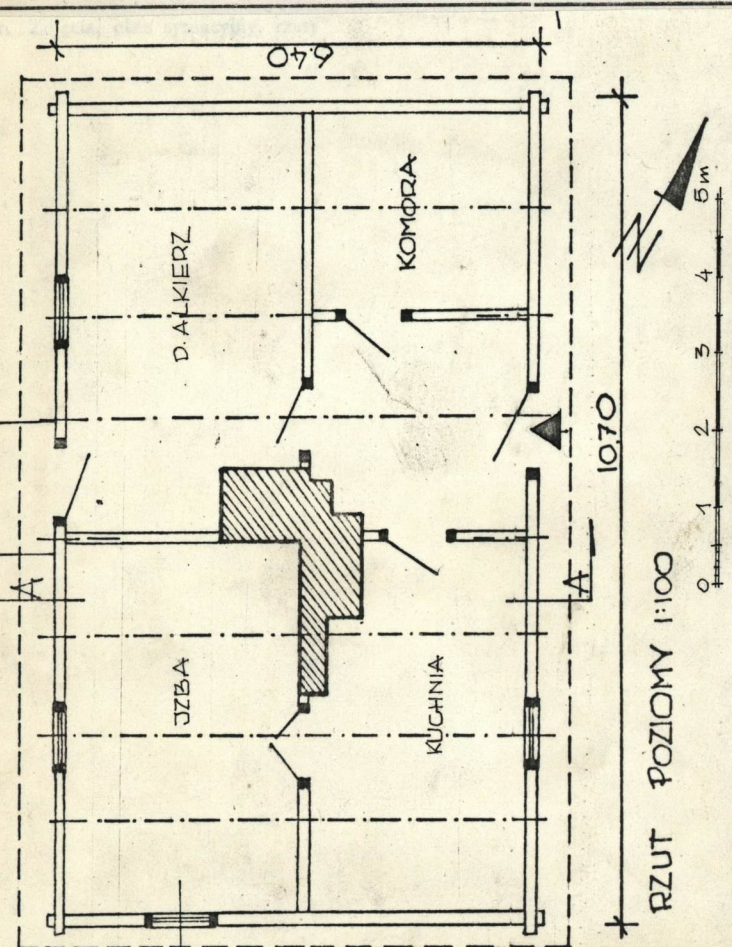
8. Właściciel i jego adres:

9. Użytkownik i jego adres:

J.w.

10. Rejestr zabytków

Nr..... data.....



autor zdjęć

data wykonania

miejsce przechowywania negatywów



12. Autorzy, historia obiektu, określenia stylu

Chałupa zbudowana w l. 80-90-tych XIX w. Pierwszym właścicielem i użytkownikiem był [REDAKTOWANE]. Po jego śmierci w 1912 r. właścicielami obiektu byli córka [REDAKTOWANE] i jej mąż [REDAKTOWANE]. Od 1975 r. chałupa jest w posiadaniu ich syna [REDAKTOWANE]. Ciesła nieustalony. Relacji udzielił teraźniejszy właściciel. Przekształcenia: Do wybuchu drugiej wojny zrab chałupy został oszalowany poziomymi deskami u góry i pionowymi w dolnej części.

c.d.p. 13 OPIS

Elewacja tylna dwuosiowa, z drzwiami wiodącymi do sieni i oknem ozdobionym nadokiennikiem, wykonanym taką samą techniką jak poprzednie, ale z użyciem innych elementów zdobniczych jak: palmetki czy stylizowanego grzebienia. Analogicznie oszalowana za wyjątkiem części komorowej. Elewacja pn. zach. /szczytowa/ bezokienna częściowo oszalowana.

Wnętrze: W izbie podłoga deskowa malowana farbą olejną, w pozostałych deskowa oraz na ganku biała. Stropy w kuchni, izbie, pokoju obite płytami pilśniowymi i obielone podobnie jak ściany. W komorze i sieni ściany i stropy niebielone. Z komory prowadzi wejście po drabinie na strych.

Instalacje: Elektryczna. Odgromowa. Ogniowa: trzon kuchenny z płytą do gotowania, okapem - w kuchni, kaflowy trzon kuchenny z płytą do gotowania, ogrzewalnikiem - w pokoju /d. alkierzu/, kaflowy piec grzewczy - w izbie. Trzon kominowy murowany z cegły z wywodnikiem.

13. Opis (sytuacja materiał i konstrukcja, rzut, bryła, elewacje, dach, wnętrze wyposażenie, instalacje)

Sytuacja: Położony w środkowej części wsi na pd.-wsch.skraju prostokątnej parceli, tuż przy drodze polnej biegnącej przez wieś. Usytuowany został szczytem do drogi, od której oddziela go mały ogródek. W skład gospodarstwa wchodzi ponadto: nowo budowany dom, dwie obory oraz stodoła. Bezpośrednie otoczenie działki stanowią: pola - od pn.wsch., sąsiednie gospodarstwa wsi - od zach. i wschodu, droga polna - od pd.wsch.

Materiał i konstrukcja: Podmurówka: ułożona z luźni leżących kamieni polnych. Podwalina: belki dębowe zwęgłowane na zamek. Ściany z belek sosnowych konstrukcji zrębowej zwęgłowanych na jaskółczy ogon, z niewielkimi ostatkami. Strop: z belek stropowych o wysuniętych poza ściany zrębu krańcach. Na belkach ułożone, połączone na feli, deski stanowiące strop dla pomieszczeń i podłogę strychu. Więźba dachowa: krokwiowo-płatwiowa z jętkami. Krokwie połączone na zacios z leżącymi na krańcach belek stropowych płatwiami. Płatwie z belkami stropowymi łączone tyblami. Jętki z krokwiami połączone na nakładkę płatwową zbitą gwoździami. Dach nad korpusem i nad gankiem kryty blachą. Podłogi: z desek sosnowych na legarach. Drzwi: w łatkach, jednoskrzydłowe, płycinowe, deskowe i dwuskrzydłowe, płycinowe. Okna: w łatkach, dwuskrzydłowe, sześciokwaterowe. Urządzenia ogniowe: murowane z cegły na zaprawie wapienno-cementowej, kafle białe na glinie. Rzut: Na planie wydłużonego prostokąta, szerokofrontowy, dwutraktowy, dwudziałowy w trakcie frontowym i trzydziałowy, który stanowi asymetrycznie usytuowaną sień przedzielającą komorę od kuchni, w trakcie tylnym. Z sieni dostęp także do pokoju w trakcie frontowym/dawny alkierz/. Dodatkowo skumulowane są: kuchnia z izbą. Urządzenia ogniowe usytuowane dośrodkowo. Od frontu przylega dwusłupowy ganek na rzucie prostokąta.

Bryła: Parterowy o prostopadłościennym zrębie nakrytym wyższym dachem naczółkowym. Nad gankiem mały dwuspadowy dach o kalenicy prostopadłej do zrębu.

Elewacje: Frontowa, trzyosiowa z symetrycznie usytuowanym wejściem do pokoju /d.alkierz/ poprzedzonym gankiem. Okno od pd. zach. z dwuskrzydłowymi deskowymi okiennicami ozdobione wycinanym, laubzegowym nadokiennikiem. W nadokienniku użyto silnie stylizowanych form twójkątnego sympanonu przerwanego przez rodzaj storczyński zwieńczonej elementem w kształcie serca. Krańce zawinięte ku górze w formie wolutek. Elewacja szalowana pionowymi deskami u góry i małymi pionowymi deskami u dołu. Elewacja od pd.wsch. /szczytowa/ z asymetrycznie usytuowanym oknem opatrzonym analogicznymi jak frontowa okiennicami i nadokiennikiem, oszalowana.

14. Kubatura 248 m ³	15. Powierzchnia użytkowa 68 m ²	16. Przeznaczenie pierwotne mieszkalne	17. Użytkowanie obecne mieszkalne
18. Prace budowlane i konserwatorskie, ich przebieg i dokumentacja W 1.50-tych i 60-tych zdjęto słomiane pokrycie dachu, obniżono dawną więźbę dachową oraz położono blachę. Taką blachą nakryto również dach ganku. W 1.70-tych w danych pomieszczeniach, alkierzu wprowadzono okno, dobudowano trzon kuchenny z płytą do gotowania, ogrzewalnikiem. Przebudowie uległy także: trzon kuchenny w kuchni oraz piec grzewczy w izbie. Wspomniane urządzenia ogniowe wykonano z cegieł i kafli. Podczas tych prac zlikwidowano piwnice mieszczącą się pod dawnym alkierzem oraz obito płytami pilśniowymi stropy kuchni, izby i pokoju /d.alkierz/.		19. Stan zachowania (fundamenty, ściany zewnętrzne, ściany wewnętrzne, sklepienia, stropy, konstrukcje dachowe, pokrycie dachu, wyposażenie i instalacje) Podmurówka: dobry Podwalina: częściowo obsunięte ze śladami drewnojadów, zwłaszcza pod gankiem Zrąb: dobry Ściany wewnętrzne: dobry Strop: dobry Dach: konstrukcja: dobry pokrycie: dobry Instalacje: dobry	
20. Najpilniejsze postulaty konserwatorskie			

21. Akta archiwalne (rodzaj akt, numer i miejsce przechowywania)

22. Bibliografia

23. Źródła ikonograficzne i fotografie (rodzaj, miejsce przechowywania sygnatury)

Negatywy w posiadaniu BBiDZ Siedlce

24. Uwagi różne

25. Wypełnił

M. Michoński-teks.X.85
Wł. Boruch-rys, fot.X.85

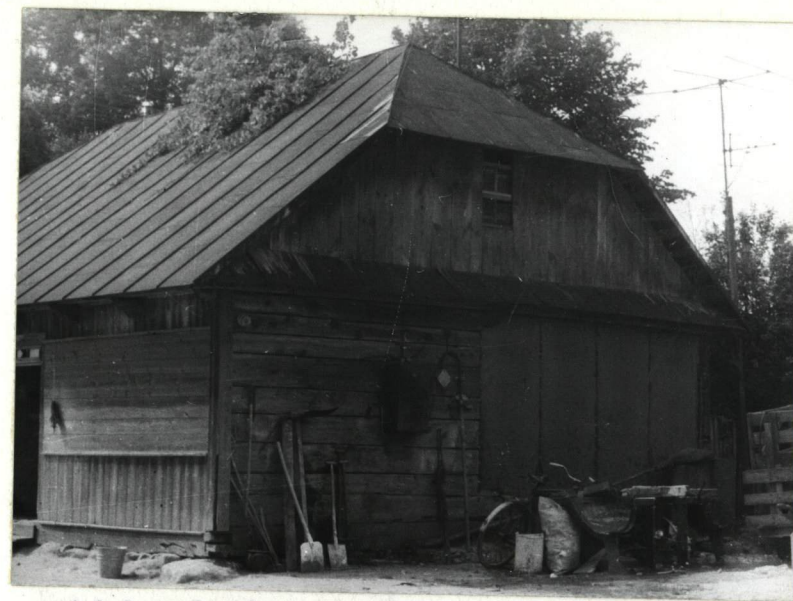
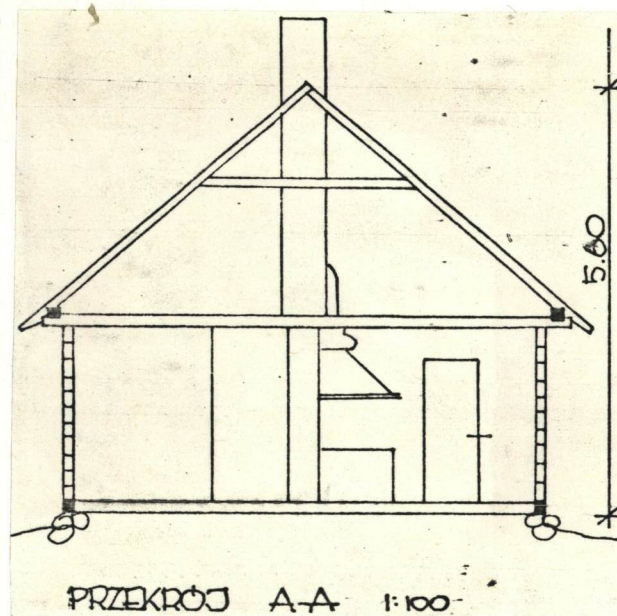
26. Sprawdził

27. Załączniki
wkładka nr 1

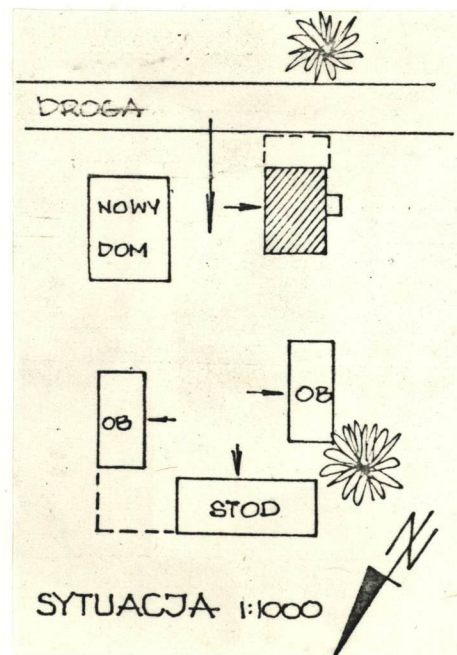
BIURO DOKUMENTACJI
HISTORYCZNO-KONSERWATORSKIEJ
mgr Halina Lisiecka
ul. Tłackiewicza 17 m. 1
00-642 Warszawa
tel. 48-15-39



okno w ścianie wsch.



widok od strony pñ.



górný fragm. zwęgłowania w pd.-wsch. narożu.



okno w ścianie pld.



krańce belek stropowych