

376/1

452

OŚRODEK DOKUMENTACJI
ZABYTKÓW w WARSZAWIE

KARTA EWIDENCYJNA ZABYTKÓW
ARCHITEKTURY I BUDOWNICTWA

A B C D E F G H I J K L M N O P R S T U V X Y Z

Nr MAZOWIECKIE

1. Obiekt

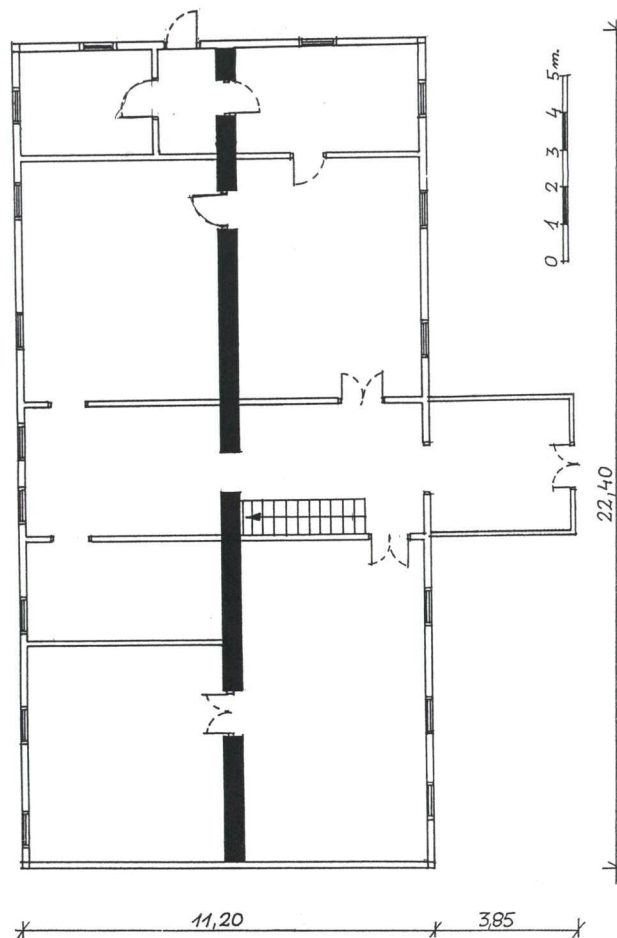
DWÓR

2. Czas powstania

poł.XIX.w.

3. Miejscowość

N O W A W I E Ś



4. Adres

Nowa Wieś

nr hipoteczny

5. Przynależność administracyjna

województwo siedleckie

gmina Dobre

6. Poprzednie nazwy miejscowości

7. Przynależność administracyjna
1 VI 1975

województwo warszawskie

powiat Mińsk Mazowiecki

8. Właściciel i jego adres

Bronisław i Magdalena Rusakowie
Warszawa
ul.Naruszewicza 14

9. Użytkownik i jego adres

nieużytkowany

10. Rejestr zabytków

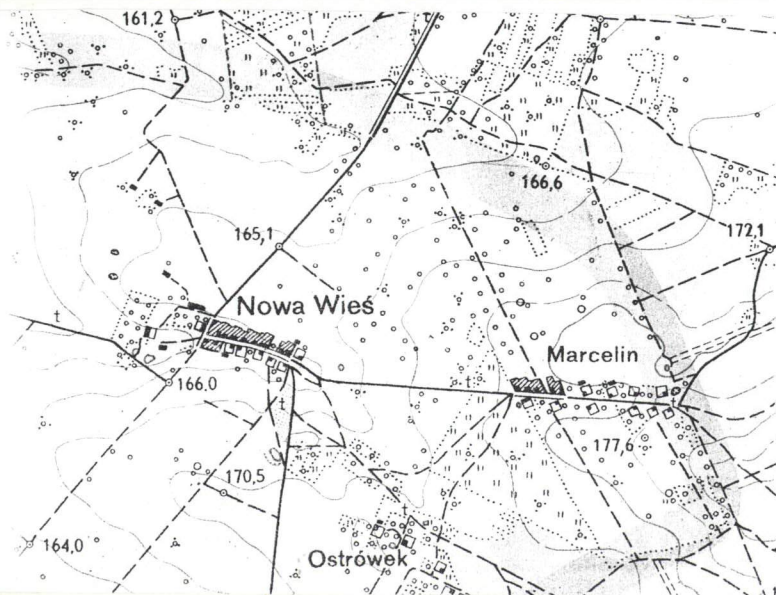
A-300

204 5.09.1983

Nr

data

Dwór + Park



12. Autorzy, historia obiektu, określenie stylu

Folwark założono w 1 poł.XIX w.. Dwór wybudowano ok.poł.XIX.w., dla rodziny Kisków, właścicieli folwarku. W 2 poł.XIX.w., przejmują go Tonnowie. Bankrutują w latach 30-tych XX.wieku. Dwór z resztkówką staje się własnością Związku Ziemian. W 1936 r. Feliks Jełowicki kupuje dwór z parkiem. Po wojnie przejmuje go Urząd Gminy który ok.1955 r. lokuje w nim Szkołę Podstawową. W latach 1955-56 przeprowadza remont dworu, pozabawiając budynek cech stylowych. Szkołę wyprowadzono w 1975 roku. W latach 1975-84 bez użytkownika. W 1984 r. zakupiony przez Bronisława Ruska z Warszawy. Bez remontu popada w ruinę.

- Bez cech stylowych.

13. Opis (sytuacja, materiał i konstrukcja, rzut, bryła, elewacje, wnętrze, wyposażenie, instalacje)

SYTUACJA:

W zespole dworsko-parkowym, powiększonym o część gospodarczą. Na zach. skraju wsi, tuż przy prowadzącej do wsi drodze, po jej pd. stronie. Od strony wsi park, po jego pn. stronie część gospodarcza. Dwór w środku parku, zwrócony frontem na pn.. Przed nim pozostałości klombu wraz z aleją dojazdową prowadzącą doń od strony wsi. Wokół zaniedbany park.

MATERIAŁ I KONSTRUKCJA:

Podmurówka ceglana. Ściany w konstrukcji zrębowej, z bali sosnowych o wymiarze 12x22-25 cm, zawęglowanych na jaskółczy ogon, łączonych ze sobą tyblami i uszczelnionych pakułami. Otynkowany. Ściana środkowa, działowa z cegły, tynkowana. Podłogi drewniane, deskowe, na legarach. Stropy belkowe, nagie oraz z tynkowana podsiebitką. Wieżba dachowa drewniana, krokwiowo-stolcowa. Dach kryty papą na deskach. Stolarka okienna i drzwiowa drewniana, futrynowa. Okna dwuskrzydłowe, sześciopole. Drzwi filongowe oraz klepkowe. Dobudówka frontowa konstrukcji słupowo-ramowej, szalowana.

RZUT:

Na planie prostokąta, z prostokątną dobudówką od frontu, na osi. Dwutraktowy, czterodziałowy, jedenastopomieszczeniowy. Trakty jednakowej głębokości, działły różnej szerokości. Dział środkowy z hollem na osi, poprzedzony dobudówką - sienią. W trakcie frontowym (pn.) duży pokój, holl, pokój, kuchnia. W trakcie tylnym odpowiednio dwa pokoje, pokój równy szerokością holowi, pokój, magazyn z niewielkim korytarzykiem.

BRYŁA:

Niepodpiwniczony, parterowy, dobudówka frontowa dwukondygnacyjna, przedłużona na pd. połączyć dachu gdzie tworzy rodzaj wystawki. Korpus nakryty czterospadowym dachem, dobudówkę kryje dach czterospadowy o wyżej osadzonej niż korpusu kalenicy.

ELEWACJE:

Rozczłonkowane prostokątnymi otworami okiennymi i drzwiowymi, te w profilowanym deskowym okładzie. Korpus tynkowany. Wystawka szalowana poziomo, pod okapem i między kondygnacjami pionowo z tzw. grzebieniem. Elewacja frontowa pn., siedmioosiowa, z drzwiami w dobudówce i oknami po bokach, symetrycznie rozmieszczonymi. Elewacja tylna pd. ośmiookienna, z nieregularnym układem okien. Elewacja zach., szczytowa trójosiowa, na środku drzwi, po bokach okna. Elewacja wsch., bez podziałów.

WNĘTRZE:

Dostępne od frontu oraz z zach., szczytu (wejście gospodarcze). Wewnątrz komunikacja w układzie traktowym i działowym. Wszystkie pomieszczenia doświetlone. Dominuje dawny salon leżący po lewej stronie hollu, z podłogą, tynkowanymi ścianami i stropem na środku którego gipsowa rozeta. Salon oświetlony trzema oknami. Z salonu drzwi do dawnego gabinetu (trakt pd.). Po drugiej stronie hollu dawna jadalnia i dalej dawna kuchnia. Pozostałe pomieszczenia bez cech je wyróżniających, z deskowymi podłogami, tynkowanymi ścianami i nagimi belkowymi stropami. W holu schody na strych i drugą kondygnację wystawki, w niej dwa pokoje (skrajne) kuchnia i holl.

INSTALACJE:

Elektryczna, kominowa.

| | | | |
|---|---|---|---|
| 14. Kubatura <div>3</div> ok. 1730 m | 15. Powierzchnia użytkowa <div>2</div> 286 m | 16. Przeznaczenie pierwotne dwór | 17. Użytkowanie obecne nieużytkowany |
| 18. Prace budowlane i konserwatorskie, ich przebieg i dokumentacja Gruntowny remont w latach 50-tych, dobudowano wówczas część dwukondygnacyjną. | | 19. Stan zachowania (fundamenty, ściany zewnętrzne, ściany wewnętrzne, sklepienia, stropy, konstrukcje dachowe, pokrycie dachu, wyposażenie i instalacje) Mocno zniszczony. Podmurówka -rozspojona,zawilgocona,rozpada się. Zrąb -pozbawiony tynków, otwory okienne i drzwiowe zabite deskami. Częściowo brak podłóg i stropów (trakt pd.). Załamana więźba dachowa. Zniszczone pokrycie dachu. | |
| | | 20. Najpilniejsze postulaty konserwatorskie Obiekt wymaga kapitalnego remontu. | |

21. Akta archiwalne (rodzaj akt, numer i miejsce przechowania)

22. Bibliografia

- Zabytki architektury i budownictwa w Polsce, woj. siedlecki
ODZ Warszawa 1988 r., s-25.

23. Źródła ikonograficzne i fotografie (rodzaj, miejsca przechowania sygnatury)

24. Uwagi różne

25. Opracował

tekst mgr Aneta Semeniuk IX.1993 r.
imię, nazwisko, data, podpis

plany, rysunki mgr Aneta Semeniuk IX.1993 r.
imię, nazwisko, data, podpis

zdjęcia fotograf. mgr Aneta Semeniuk IX.1993 r.
imię, nazwisko, data, podpis

miejsce przechowania negatywów PSOZ O/Siedlce

Karta po wypełnieniu podlega ochronie na podstawie przepisów prawa autorskiego

26. Adnotacje o inspekcjach, informacje o zmianach (daty, imiona i nazwiska wypełniających)

27. Załączniki

Wkładka

1. Miejscowość

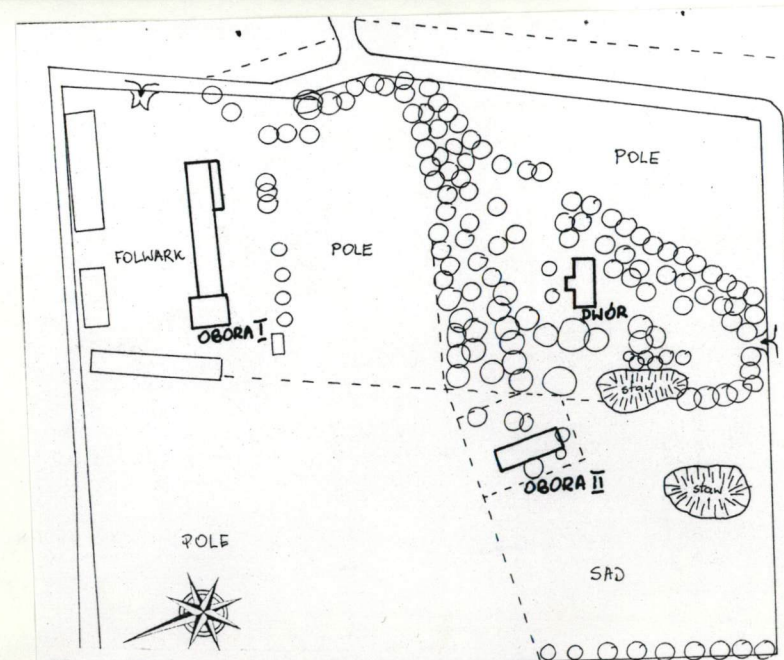
NOWA WIEŚ

2. Obiekt (nazwa jak w karcie)

DWÓR

3. Zawartość wkładki (nazwa obiektu lub materiału uzupełniającego)

fotografie, plany



Nowa Wieś - zespół dworsko - parkowy

