

1. Obiekt

MŁYN WODNY

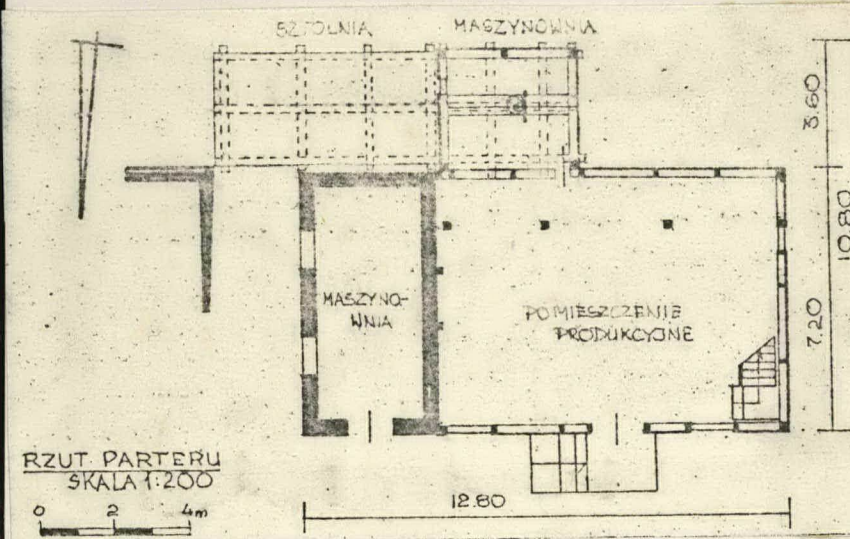
2. Czas powstania

1920 r.

3. Miejscowość

STARE BOSEWO

11 Zdjęcia, plan sytuacyjny, rzuty



4. Adres

Bosewo Stare ul. Kabat 2

nr hipoteczny

5. Przynależność administracyjna

województwo ostrołęckie

gmina Długosiodło

6. Poprzednie nazwy miejscowości

Kabat-XIX w.

7. Przynależność administracyjna  
przed 1 VI 1975

województwo warszawskie

powiat Wyszków

8. Właściciel i jego adres

Piotr Andrzej i Małgorzata  
Bienkowsky Warszawa Modzele-  
wskiego 94 m.29

9. Użytkownik i jego adres

jw.

10. Rejestr zabytków

KL 5340/1/80

Nr. A 19/80 data 16.04.1980

NR 19/80/dz.17

autor zdjęć  
data wykonania  
miejsce przechowywania negatywów

120

A-455 2 16.07.1980



## 12. Autorzy, historia obiektu, określenia stylu.

Młyn wodny na Kabacie istniał już w XVIII w. Świadczy o tym mapa znajdująca się w Muzeum Techniki. Dawana nazwa tego miejsca brzmiała Kabał (Słownik Geograficzny Królestwa Polskiego i Innych Krajów Słowiańskich). W 1920 r. rozebrano stary młyn drewniany i wybudowano nowy, wykorzystując część belek ze starego. Zapewne w tym czasie wybudowano maszynownię i wstawiono silnik spalinowy. Być może założono maszynownię. W 1964 r. młyn był własnością Janiny Machnowskiej. Obecnie jest on w posiadaniu Piotra Andrzeja i Małgorzaty Bienkowskich.

## 13. Opis (sytuacja, materiał i konstrukcja, rzut, bryła, elewacje, dach, wnętrze wyposażenie, instalacje)

Sytuacja-Młyn wodny usytuowany na płn.brzegu rzeki Ostrówki w odległości ok. 50 m na płn-wsch. od mostu, przez który prowadzi droga polna ze wsi Prabuty do Długosiodła. Oba brzegi porośnięte olszyną. Posesja, na której znajduje się młyn jest częścią dawnego gospodarstwa. Na płn-wsch. od niej usytuowana chałupa dawnych właścicieli młyna. Na terenie działki znajduje się studnia.

Materiał, konstrukcja, technika-Młyn składa się z trzech połączonych pomieszczeń. Budynek główny na murowanym z betonowych pustaków fundamencie, podwalinie drewnianej, o ścianach konstrukcji słupowo-ramowej, szalowanych deskami, z olistwowaniem. Szczyt wsch. murowany z pustaków. Maszynownia na betonowym fundamencie, murowana z pustaków. Budynek turbiny i przekładni, w części dolnej o ścianach konstrukcji zrębowej, wyżej słupowo-ramowej, szalowanych deskami. We wszystkich pomieszczeniach stropy belkowe (na piętrze budynku głównego strop odkryty). Więźba dachowa krokwiowa. Dachy kryte papą (dach głównego budynku kryty częściowo dachówką). Podłogi z desek. Schody zewnętrzne do budynku głównego betonowe, jednobiegowe. Schody na piętro budynku głównego drewniane, policzkowe, dwubiegowe łamane. Drzwi do budynku głównego i maszynowni drewniane, dwuskrzydłowe, spongowe. Drzwi do komory przekładni drewniane, jednoskrzydłowe, spongowe. Okna o ramach drewnianych, w elewacji płn., wsch. jednoskrzydłowe, w elewacji pld., zach. dwuskrzydłowe, wielopolo-we.

Rzut-Młyn składa się z prostokątnego budynku głównego i przylegających do niego od wsch. prostokątnej w planie maszynowni oraz od pld. kwadratowej w planie komory turbiny i przekładni. Wzdłuż pld. ściany maszynowni i budynku głównego usytuowana sztolnia drewniana doprowadzająca wodę do komory turbiny.

Bryła-Młyn o bryle rozczłonkowanej, z dwukondygnacyjnym budynkiem głównym i komorą turbiny, przekładni. Budynek główny ustawiony na wysokim fundamencie. Przyziemne komory turbiny znajduje się na wysokości fundamentów głównego budynku. Dachy dwuspadowe płaski, pulpitowe.

Elewacje-Elewacja płn. budynku głównego trójosiowa, dwukondygnacyjna, z wejściem na osi środkowej, poprzedzonym betonowymi schodami, osłoniętym przydaszkiem. W ścianie płn. maszynowni wejście. Elewacja pld. z jednym oknem na piętrze, poprzedzona budynkiem komory turbiny i przekładni, posiadającym okienko w ścianie wsch. Od wsch. przylega do niej sztolnia, wsparta na ośmiu słupach. Elewacja wsch. poprzedzona budynkiem maszynowni z dwuosiową ścianą wsch. W ścianie wsch. budynku głównego na piętrze okno. Szczyt szalowany deskami. Wewnętrzne krokwie łączy jętka. Elewacja zach. mająca po jednym oknie umieszczonym w każdej kondygnacji. Szczyt jak w elewacji wsch.

Wnętrze-Parter budynku głównego jednoprzestrzenny. W części pld. belkę stropu wspierają trzy słupy. Piętro pierwotnie jrdnoprzestrzenne obecnie dzielone jest na cztery pomieszczenia mieszkalne. Maszynownia, komora turbiny, przekładni jednoprzestrzenne.

Wyposażenie-W pobliżu maszynowni stoi, wystawiony na zewnątrz, silnik spalinowy. Turbina zdekompletowana, przekładnia kompletna w złym stanie technicznym.

Instalacje-Młyn posiada instalację elektryczną.



14. Kubatura	15. Powierzchnia użytkowa	16. Przeznaczenie pierwotne	17. Użytkowanie obecne
659 m <sup>3</sup>	121,3 m <sup>2</sup>	gospodarcze	mieszkalne
18. Prace budowlane i konserwatorskie, ich przebieg i dokumentacja  Od 1985 r. właściciel prowadzi remont młyna oraz adaptację budynku dla celów mieszkalnych.		19. Stan zachowania (fundamenty, ściany zewnętrzne, ściany wewnętrzne, sklepienia, stropy, konstrukcje dachowe, pokrycie dachu, wyposażenie i instalacje)  Stan zachowania fundamentów dobry. Ściany budynku głównego, maszynowni w stanie dobrym. Deski ścian komory turbiny i przekładni spróchniałe, kilku brak. Stropy budynku głównego i maszynowni w stanie dobrym. Strop komory, dach przekładni spróchniałe. Zły stan stolarki drzwiowej i okiennej.	
20. Najpilniejsze postulaty konserwatorskie			



21. Akta archiwalne (rodzaj akt, numer i miejsce przechowywania)

22. Bibliografia

Słownik Geograficzny Królestwa Polskiego i Innych Krajów  
Słowiańskich. T IV. Warszawa 1882 s. 321  
M. Chwedczuk. Inwentaryzacja młyna wodnego we wsi Bosewo  
St.-Kabat gm. Długosiodło woj. ostrołęckie  
Warszawa 1985

23. Źródła ikonograficzne i fotografie (rodzaj, miejsce przechowywania, sygnatury)

24. Uwagi różne

Plany, szczegóły opisu młyna, jego historii, stanu zachowania  
zaczerpnięte z Inwentaryzacji młyna wyk. przez arch. M. Chwed-  
czuk.

25. Wypełnił

Elżbieta Stawska 1986 11 30

26. Sprawdził

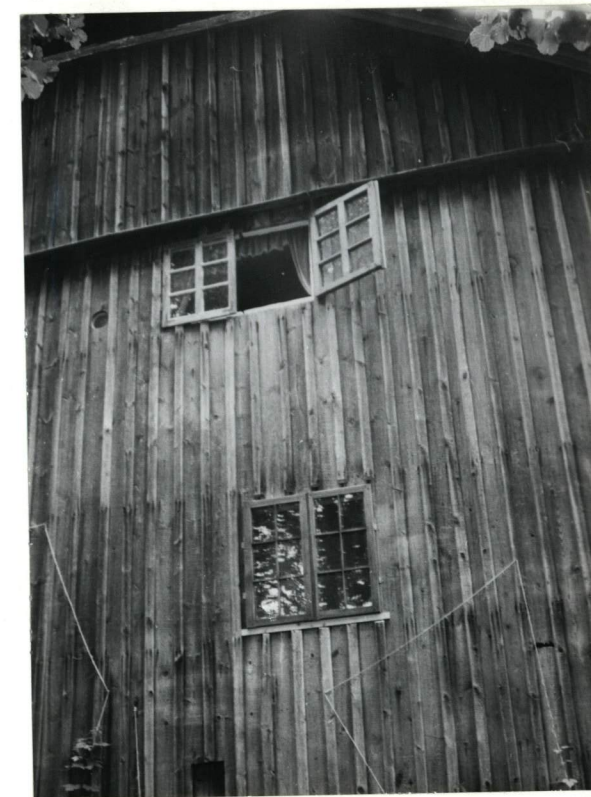
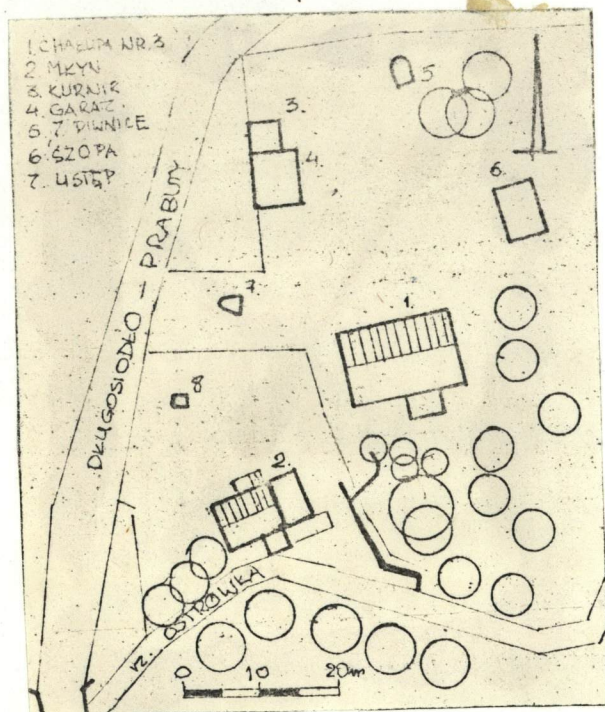
27. Załączniki nr. 1-3. zdjęcia, plan sytuacyjny



BOSEWO STARE

MŁYN WODNY

plan sytuacyjny, zdjęcia



1.Elewacja zach.

2.Część górna elewacji zach.

Wkładkę założył: Elżbieta Stawska 1986 11 30

Miejsce przechowywania negatywów: BDZ Ostrołęka





1. Elewacja pld.

2. Ściana zach. komory turbiny i przekładni

3. Ściana zach. komory turbiny

4. Ściana pld. komory turbiny i przekładni

5. Ściana komory turbiny



1.Miejscowość

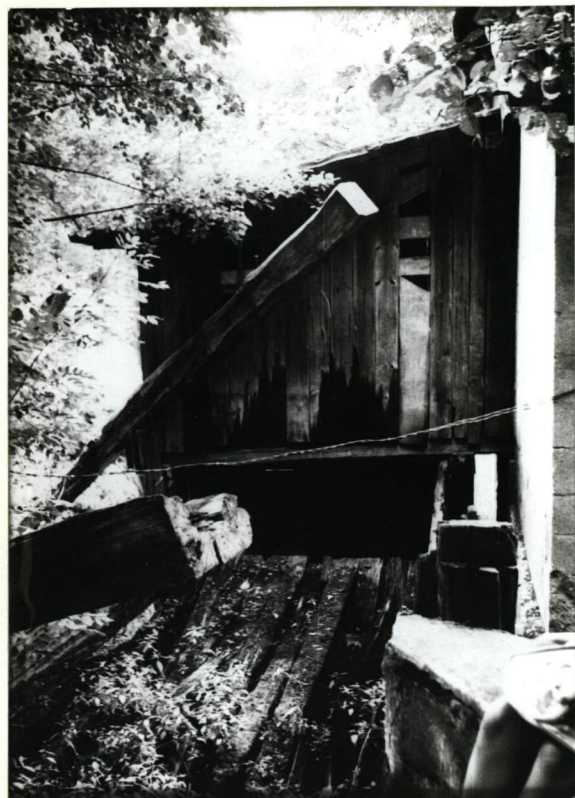
2.Obiekt

3.Zawartość wkładki

BOSEWO STARE

MŁYN WODNY

zdjęcia /



1.Wsch.ściana komory turbiny i przekładni oraz sztolnia

2.Elewacja wsch.

3.Część górna elewacji wsch.

4.Betonowa zapora prowadząca wodę do sztolni



-Wkładkę za ożył: Elżbieta Stawska 1986 11 30

Miejsce przechowywania negatywów: BDZ Ostrołęka





1. Wnętrze pomieszczenia na parterze  
budynku głównego

2. Odkryty strop na piętrze budynku  
głównego

3. Mechanizm przekładni

4. Fragment turbiny

