

1. Obiekt

CHALUPA

2. Czas powstania

1927 r.

3. Miejscowość

OLESIN

MAZOWIECKIE

11 Zdjęcia rzut, przekrój, sytuacja, orientacja



4. Adres

Olesin

nr hipoteczny 32

5. Przynależność administracyjna

województwo siedleckie

gmina Dębe Wielkie

pow. miński maz.

6. Poprzednie nazwy miejscowości

7. Przynależność administracyjna
przed 1 VI 1975

województwo Warszawskie

powiat Mińsk Mazowiecki

8. Właściciel i jego adres

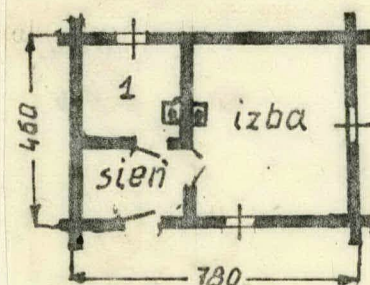
Helena Miros
Olesin 32

9. Użytkownik i jego adres

jw.

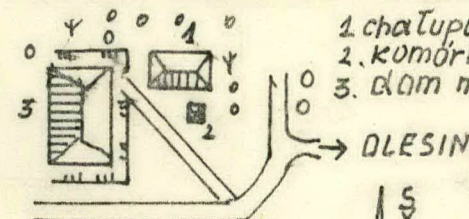
10. Rejestr zabytków

Nr data

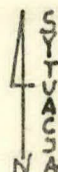


SKALA 1:200

4. kuchnia



SKALA 1:1000



1. chałupa
2. komórka drew.
3. dom mur.

OLESIN

Chałupa została zbudowana za życia Henryka Mirosa. Po jego śmierci w r. 1937 właścicielką została córka Anna Miros, która zmarła w r. 1975. Dom przeszedł na własność jej siostry Heleny Miros.

Informacje: Helena Miros

Typ budownictwa wąskofrontowego, jednotraktowego, z wejściem przesuniętym wobec osi symetrii.

SYTUACJA: Siedlisko w obrębie którego znajduje się chałupa znajduje się w odległości ok. 2,5 km od drogi E 8 /Warszawa-Mińsk Maz./, w odległości 8 m od drogi lokalnej. W skład zabudowań wchodzi także komórka dreniana kryta słomą z dachem dwuspadowym. Parcela nieogrodzona, częściowo zadrzewiona. Obiekt ustawiony jest szczytem wschodnim do drogi lokalnej.

MATERIAŁ I KONSTRUKCJA: chałupa drewniana; całość zrębu - wieńcowa, częściowo szalowana deskami i ogaconą papą. Zrąb z drewna sosnowego, na jaskółczy ogon z ostatkami; podwalina dębowa na kamieniach, łączona w narożach nazamek.

PLAN: Chałupa zbudowana na planie prostokąta, jednotraktowa, z wejściem głównym od południa przesuniętym wobec osi na zachód. Obiekt typu wąskofrontowego z sienią nieprzelotową, kuchnią wydzieloną z części sieni, izbą. Ciąg komunikacyjny główny: od południa, poprzez drzwi wejściowe do sieni, z sieni wejście od południa do kuchni i od zachodu do izby.

ELEWACJE: południowa - dwuosiowa, wschodnia i północna - jednoosiowe.
 Elewacja południowa - wejście przesunięte wobec osi na zachód. Drzwi i okna osadzone w łątkach za pomocą zawiasów pasowych. Okno - dwuskrzydłowe, sześciopolowe z podokiennikie.
 Drzwi - jednoskrzydłowe, szalowane deskami pionowo. Część zachodnia elewacji - ogaconą papą do linii drzwi. Od strony wschodniej wzdłuż framugi drzwi przybite do zrębu deski / w układzie poziomym, długości 1 m/. Część wschodnia - bielona wapnem. Dach podparty w partii wschodniej trzema podpórami /słupy drewniane/.
 Elewacja północna - okno przesunięte wobec osi na zachód, dwuskrzydłowe, sześciopolowe. Całość elewacji ogaconą papą.
 Elewacja wschodnia - okno na osi oraz świetlik, w szczycie dachu w formie stojącego prostokąta. Okno - dwuskrzydłowe, sześciopolowe. Całość elewacji ogaconą papą. Szczyt szalowany deskami pionowo.
 Elewacja zachodnia - szalowana deskami pionowo, potem ogaconą papą. Szczyt szalowany deskami pionowo, z wyraźnymi śladami po drzwiach, obecnie zabite deskami.

DACH: dwuspadowy kryty słomą ze śparogami. Konstrukcja - krokwiowo-jętkowa.

WNĘTRZE: Podłogi - sień, kuchnia, izba - drewniana /deski surowe łączone do czoła/.
 Ściany - sień, kuchnia, oraz trzy ściany izby /poza zachodnią - bieloną drewnianą/ - drewniane oklejone papierem. Pułapy - sień i kuchnia - strop drewniany oklejony papierem, w izbie strop drewniany, belkowy. Drzwi - z sieni do kuchni jednoskrzydłowe, drewniane, płycinowe; z sieni do izby - dwuskrzydłowe, drewniane, płycinowe. Drzwi osadzone we framugach.

URZĄDZENIA OGNIOWE: jeden trzon kuchenny - w kuchni - kuchnia kaflowa węglowa; w izbie - kuchnia kaflowa węglowa z płytą do gotowania.

INSTALACJE: elektryczna

<p>14. Kubatura</p> <p>117 m³</p>	<p>15. Powierzchnia użytkowa</p> <p>46,8 m²</p>	<p>16. Przeznaczenie pierwotne</p> <p>mieszkalne</p>	<p>17. Użytkowanie obecne</p> <p>mieszkalne</p>
<p>18. Prace budowlane i konserwatorskie, ich przebieg i dokumentacja</p> <p>W 1.50-tych z części sieni od strony północnej wydzielono kuchnię. W 1.70-tych ogacenie papą elewacji jw.</p>		<p>19. stan zachowania (fundamenty, ściany zewnętrzne, ściany wewnętrzne, sklepienia, stropy, konstrukcje dachowe, pokrycie dachu, wyposażenie i instalacje)</p> <p>Stan zachowania - ogólnie zadowalający. Stwierdzone ubytki w poszyciu dachu oraz spróchniałe krokwie w więźbie dachowej.</p> <p>20. Najpilniejsze postulaty konserwatorskie</p> <p>zmiana poszycia dachu</p>	

21. Akta archiwalne (rodzaj akt, numer i miejsce przechowywania)

24. Uwagi różne

25. Opracował

Małgorzata Fafrowicz

tekst

imię, nazwisko, data, podpis

plany, rysunki

Małgorzata Fafrowicz

imię, nazwisko, data, podpis

zdjęcia fotogr.

Małgorzata Fafrowicz

imię, nazwisko, data, podpis

miejsce przechowywania negatywów

BDZ Siedlce

Karta po wypełnieniu podlega ochronie na podstawie przepisów prawa autorskiego

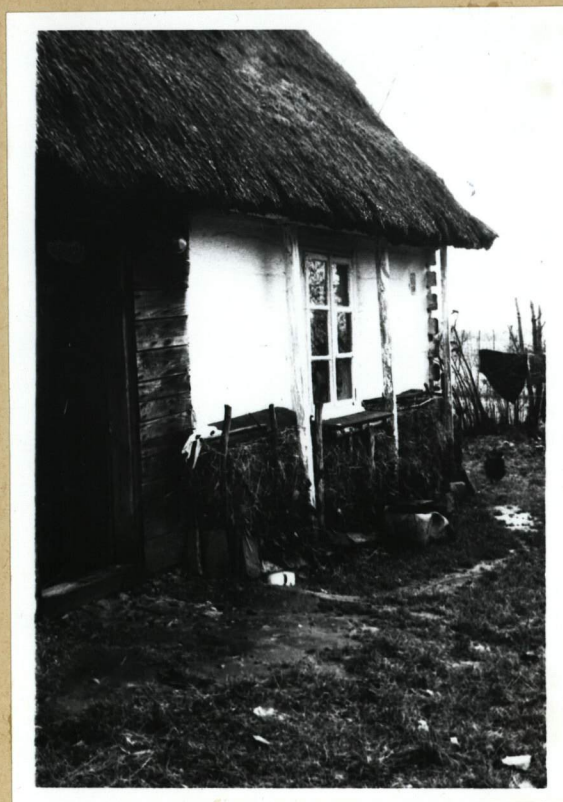
22. Bibliografia

26. Adnotacje o inspekcjach, informacje o zmianach (daty, imiona i nazwiska wypełniających)

23. Źródła ikonograficzne i fotogramalia (rodzaj, miejsce przechowywania, sygnatury)

27. Załączniki

1. Miejscowość OLEŚN 32	2. Obiekt (nazwa jak w karcie) CHA ŁUPA	3. Zawartość wkładki (nazwa obiektu i/lub materiału uzupełniającego) 1.elew.płd.wsch. 2.elew.płn. 3.fragm.elew.płd.-od strony wsch. z podpartym dachem 4.elew. zach. 5. strop drewn.
-----------------------------------	---	---



Wkład
Miejsce przechowywania negatywów:

