

1. Obiekt

BUDYNEK MIESZKALNY

2. Czas powstania

p. XX w.

3. Miejscowość

CIECHANÓW

4. Adres

Ciechanów

ul. Warszawska 19

nr hipoteczny

5. Przynależność administracyjna

województwo ciechanowskie

gmina Ciechanów

pow. ciechanów

6. Poprzednie nazwy miejscowości

j.w.

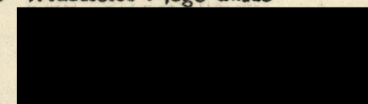
7. Przynależność administracyjna

1 VI 1975

województwo warszawskie

powiat Ciechanów

8. Właściciel i jego adres



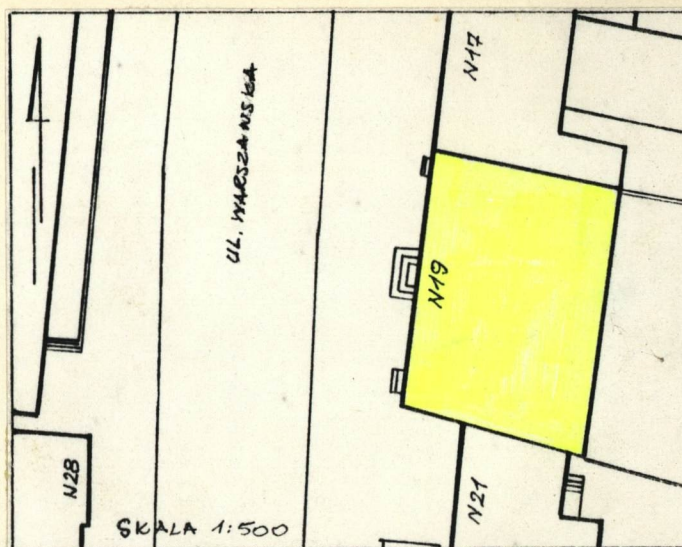
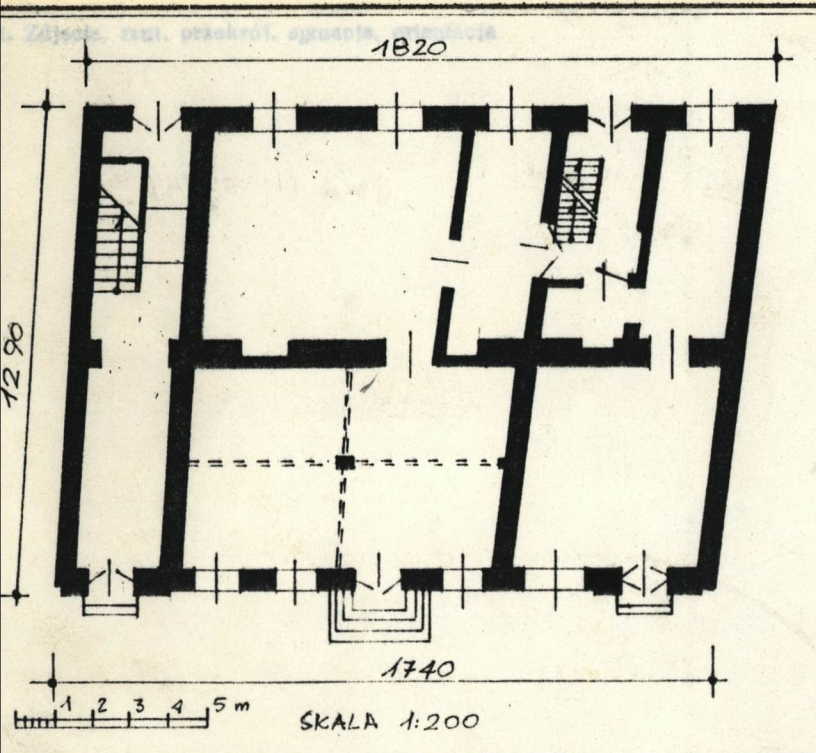
9. Użytkownik i jego adres

mUM Ciechanów

10. Rejestr zabytków

Nr 390/95 data 29.12.1995

A-303



12. Autorzy, historia obiektu, określenie stylu.
autor projektu nieznany, styl
eklektyczny z elementami
renesansowymi.

13. Opis (sytuacja, materiał i konstrukcja, rzut, bryła, elewacje, wnętrze, wyposażenie, instalacje)

Sytuacja: budynek usytuowany kalenicowo, w zwartej zabudowie, we wschodniej pierzei ul. Warszawskiej. Elewacja frontowa, południowo-zachodnia, przylega do chodnika ul. Warszawskiej. Budynek znajduje się 7m od osi ulicy.

Materiał: fundamenty do wysokości terenu wzniesione z kamieni polnych na zaprawie glinianej, powyżej z cegły ceramicznej na zaprawie wapiennej. Ściany zewnętrzne wzniesione z cegły ceramicznej na zaprawie wapiennej, tynkowane. Ściany wewnętrzne - główna ściana konstrukcyjna, podłużna, z cegły na zaprawie wapiennej. Pozostałe ściany z cegły oraz drewniane obustronnie tynkowane. Stropy nad piwnicą z cegły - odcinkowe, nad parterem, I i II piętrem drewniane, tynkowane. Wieżba dachowa drewniana o konstrukcji krokwiowej ze ścianką kolankową. Pokrycie dachu - papa na deskach. Podłogi z desek na legarach. Klatka schodowa od strony południowej - schody 2 biegowe o konstrukcji drewnianej. Klatka schodowa od strony północnej - schody 2 biegowe, murowane, wykładane drewnem. Schody do piwnicy drewniane, drabiniaste. Drzwi drewniane płycinowe - zewnętrzne dwuskrzydłowe, wewnętrzne dwu i jednoskrzydłowe. Okna drewniane typu polskiego, dwudzielne, czteropolowe z prostokątnym dwupolowym nadświetleniem.

Rzut: budynek na planie nieregularnego czworoboku z pseudoryzalitami na osiach skrajnych fasady. Układ wnętrza dwutraktowy o pasmach nieregularnych.

Bryła: budynek dwupiętrowy, całkowicie podpiwniczony z użytkowym poddaszem, przykryty dwuspadowym dachem.

Elewacje: fasada (zachodnia) - siedmioosiowa, osie skrajne w pseudoryzalitach. Osie środkową tworzą drzwi wejściowe i balkony. Osie skrajne posiadają w przyziemiu drzwi wejściowe. Parter boniowany, spoczywający na cokole, wyznaczającym strefę piwnic, odcięty od góry silnym profilowanym gzymsem. Całość elewacji zamyka od góry masywny, profilowany gzyms podokapowy lekko zryzalitowany nad osiami skrajnymi. Pod oknami pięter lekko profilowane odcinki gzymsu podparapetowego na prostych wspornikach. Oba balkony na osi środkowej oparte na żeliwnych wolutowych wspornikach z podestami drewnianymi i balustradami z drobnoprofilowanych odlewów żeliwnych. Odcinek gzymsu kordonowego pod balkonem I piętra ma inny profil niż reszta jego przebiegu. **Can. opisu na wkładce.**

<p>4. Kubatura</p> <p>ok. 2800 m³</p>	<p>15. Powierzchnia użytkowa</p> <p>ok. 650 m²</p>	<p>16. Przeznaczenie pierwotne</p> <p>Budynek mieszkalny z parterem usługowym</p>	<p>17. Urzycowanie obecne</p> <p>Budynek mieszkalny</p>
<p>8. Prace budowlane i konserwatorskie, ich przebieg i dokumentacja</p> <p>Po II Wojnie Światowej na parterze fasady przerobiono jedno z okien, oraz wymieniono w pozostałych oknach stolarkę na współczesną.</p>	<p>19. stan zachowania (fundamenty, ściany zewnętrzne, ściany wewnętrzne, sklepienia, stropy konstrukcje dachowe, pokrycie dachu, wyposażenie i instalacje)</p> <p>Ściany zewnętrzne i fundamenty w stanie technicznym dość dobrym (zawilgocenia i popękane niektóre nadproża), ścianki działowe drewniane w stanie technicznym złym-zaatakowane biologicznie. Strop nad piwnicą w stanie technicznym dość dobrym, nad parterem, I i II piętrem (drewniane) w stanie technicznym b. złym-zaatakowane biologicznie. Konstrukcja dachu zniszczona w około 30%. Podłogi oraz schody b. zniszczone. Tynki zewnętrzne i wewnętrzne w dużej części zniszczone. Stolarka okienna i drzwiowa b. zniszczona.</p> <p>20. Najpilniejsze postulaty konserwatorskie</p> <p>Wpis do rejestru zabytków. Natychmiastowe przystąpienie do remontu generalnego po uprzednim wykonaniu inwentaryzacji oraz projektu adaptacji zatwierdzonego przez WKZ.</p>		

1. Akta archiwalne (rodzaj akt, numer i miejsce przechowania)

24. Uwagi różne

25. Opracował

tekst mgr Krzysztof Kaliściak 1990.06.06.

imię, nazwisko, data, podpis

plany, rysunki mgr inż. Henryk Wojdał 1990.06.06.

imię, nazwisko, data, podpis

zdjęcia fotogr mgr Krzysztof Kaliściak 1990.06.06.

imię, nazwisko, data, podpis

miejsce przechowania negatywów BB i DZ Ciechanów

Karta po wypełnieniu podlega ochronie na podstawie przepisów prawa autorskiego

2. Bibliografia

26. Adnotacje o inspekcjach, informacje o zmianach (daty, imiona i nazwiska wypełniających)

3. Źródła ikonograficzne i fotograficzne (rodzaj, miejsca przechowania, sygnatury)

27. Załączniki

1. Miejscowość

CIECHANÓW

2. Obiekt (nazwa jak w karcie)

Budynek mieszkalny

3. Zawartość wkładki (nazwa obiektu lub materiału uzupełniającego)

Opis, orientacja, zdjęcia

Elewacja tylna sześciosiłowa, tynkowana na gładko z silnym, profilowanym gzymsem podokapowym. W połaci dachu trzy nieregularnie rozmieszczone lukarny.

Wnętrze - nie zachował się pierwotny wystrój wnętrz.

Wyposażenie - brak pierwotnego.

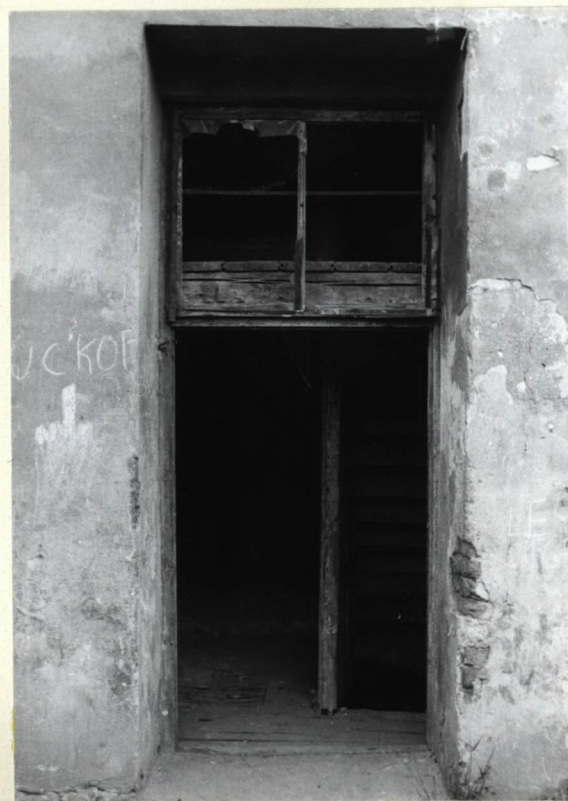
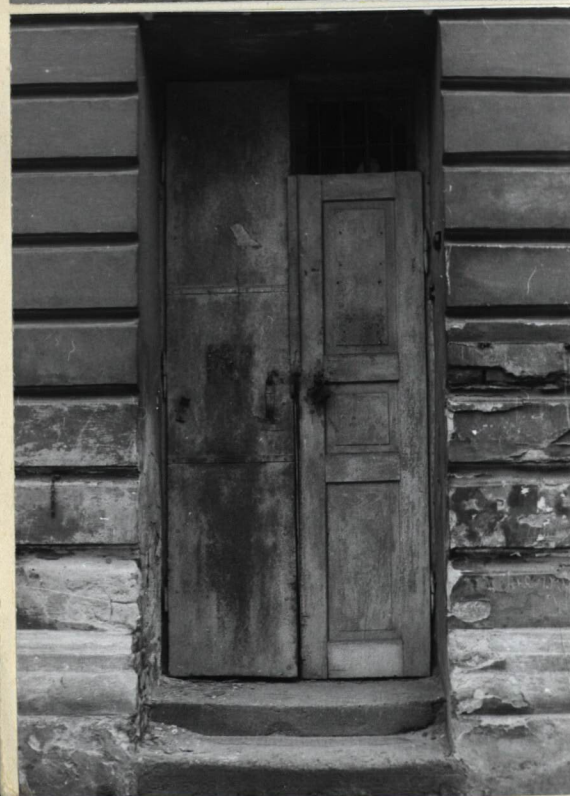
Instalacje - elektryczna i wodno-kanalizacyjna.



Wkładkę założył: mgr Krzysztof Kaliściak 1990.06.06.

(imię, nazwisko, data)

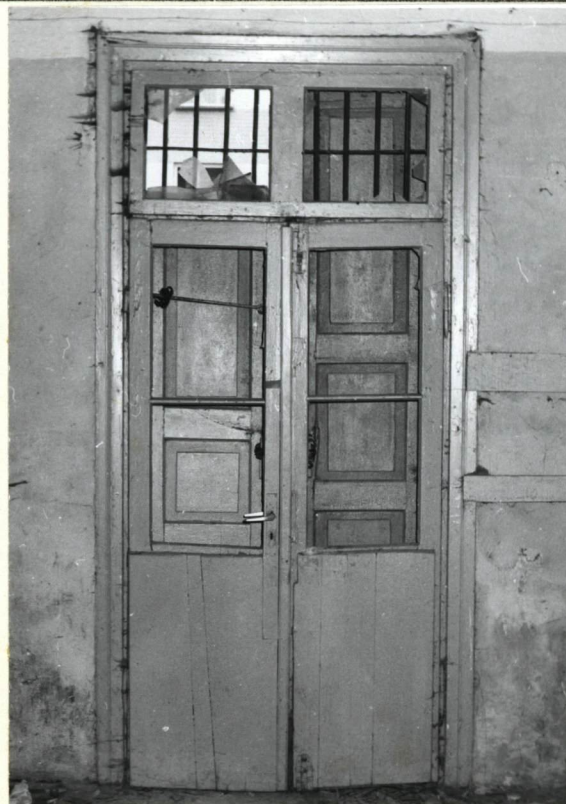
Miejsce przechowywania negatywów: BB i DZ Ciechanów



1. Miejscowość
CIECHANÓW

2. Obiekt (nazwa jak w karcie)
Budynek mieszkalny

3. Zawartość wkładki (nazwa obiektu lub materiału uzupełniającego)
Zdjęcia



Wkładkę założył: mgr Krzysztof Kaliściak 1990.06.06.

(imię, nazwisko, data)

Miejsce przechowywania negatywów: BB i DZ Ciechanów

