

1. Obiekt

BUDYNEK MIESZKALNY STAROSTWA ob.KOMENDA WOJEWÓDZKA POLICJI
(w Zespole Starostwa)

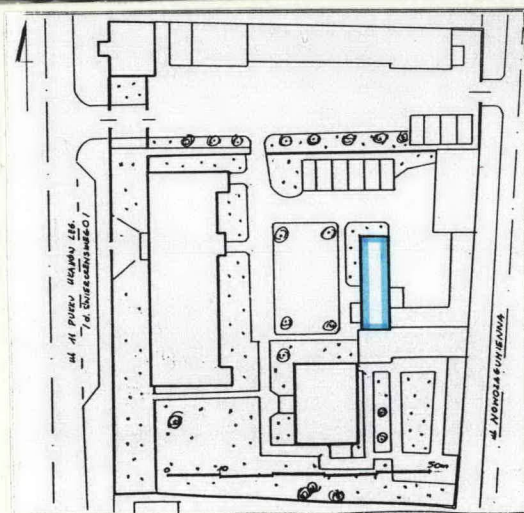
2. Czas powstania

ok.1925r.

3. Miejscowość

CIECHANÓW

11. Zdjęcia, rzut, przekrój, sytuacja, orientacja



Autor zdjęć: R.Małowiecki XI.1992r.



4. Adres

ul.11 Pułku Ułanów Legionowych
(d.Świerczewskiego) 47

nr hipoteczny:

5. Przynależność administracyjna

województwo ciechanowskie

gmina m.Ciechanów

pow. CIECHANÓW

6. Poprzednie nazwy miejscowości

7. Przynależność administracyjna

1 VI 1975

województwo warszawskie

powiat Ciechanów

8. Właściciel i jego adres

Skarb Państwa

9. Użytkownik i jego adres

Komenda Wojewódzka Policji
ul.11 Pułku Ułanów Legionowych
47

10. Rejestr zabytków

Nr A-264 data 16.01.1992

12. Autorzy, historia obiektu, określenie stylu.

Autor projektu nieznany. Wybudowany ok. 1925r. jako budynek mieszkalny Starostwa i taką funkcję pełnił do II wojny światowej. W czasie okupacji znajdował się w nim urząd Landrata. W tym czasie zmieniono elewację fasady. Po wojnie do 1975r. siedziba Prezydium Powiatowej Rady Narodowej-Wydział Geodezji. W latach 1975-1984 budynek w zespole Urzędu Wojewódzkiego. Od 1984r. w zespole Komendy Wojewódzkiej Policji w Ciechanowie. Obecna forma budynku częściowo nawiązuje do architektury niemieckiej lat 30-tych XXw.

13. Opis (sytuacja, materiał i konstrukcja, rzut, bryła, elewacje, wnętrze, użyte oszczędności instalacje).

Sytuacja - usytuowany na zamkniętej działce, w tyle budynku głównego b. Starostwa (ob. budynek administracyjny Komendy Wojewódzkiej Policji) fasadą na zachód, równoległe do ul. 11 Pułku Ułanów Legionowych. Obok od strony południowej, pawilony parterowe oraz d. budynek mieszkalny Starosty.

Fundamenty - z kamienia ciosanego.

Ściany - z cegły ceramicznej pełnej o różnych grubościach, tynkowane na gładko.

Wieżba dachowa - drewniana, płatwiowo-krekwilowa z jednym rzędem słupów.

Pokrycie - eternitem szarym na łąkach (pierwotnie dachówką ceramiczną).

Drzwi - wejściowe i w pomieszczeniach, jednoskrzydłowe, płycinowe.

Okna - okna podwójne, na parterze 16-to polowe, na pierwszym piętrze 6-cio polowe. Na parterze ze ślaniem po środku okna, dwudzielne ze szczeblinami pionowymi i poziomymi na krzyż.

Schody - drewniane zabiegowe z drewnianą balustadą.

Stropy drewniane, pułap tynkowany.

Rzut - budynek na planie prostokąta, z dłuższym bokiem od frontu. Jednotraktowy z korytarzem i jedną klatką schodową.

Bryła - obiekt jednopiętrowy z poddaszem nieużytkowym, całkowicie podpiwniczony (w piwnicy kotłownia), przykryty dachem wysokim, czterospadowym z przypustnicami.

Elewacje:

Fasada - niesymetryczna. Parter 5-cio osiowy z drzwiami wejściowymi z prawej strony, obok małe okienko (wtórne). Otwór drzwiowy ze zfazowanym kamiennym ościeżem. Piętro 6-cio osiowe. Przed wejściem płyta, mały gładki cokół, pod dachem wydatny gzyms poddopapowy. Na elewacji niesymetrycznie umieszczony pseudoryzalit utworzony przez parę lizen związanych wysuniętym gzymsem poddopapowym, ponad którym trójkątny szczyt z półkolistym otworem doświetlającym poddasze.

Południowa - z dobudowanym przylegającym do niej pawilonem parterowym. Na piętrze dwuosiowa z dwoma małymi okienkami. Pod dachem gzyms.

Wschodnia - tylna, niesymetryczna. Na parterze, w lewej części dobudowany pawilon parterowy oraz dwa okna. Piętro niesymetryczne 3-osiove, u góry gzyms poddachowy.

Północna - bez otworów z trójkątną przyporą na parterze na lewym skraju.

14. Kubatura 1 300 m ³	15. Powierzchnia użytkowa 124 m ²	16. Przeznaczenie pierwotne budynek mieszkalny starostwa	17. Użytkowanie obecne budynek administracyjny
18. Prace budowlane i konserwatorskie, ich przebieg i dokumentacja W czasie użytkowania przez Urząd Wojewódzki zlikwidowano tylne wyjście (zastąpiono oknem) oraz wykonano drugie od tyłu z prawej strony. W latach 1984-1988 - remont i adaptacja pod potrzeby Komendy Wojewódzkiej Policji bez naruszania konstrukcji.		19. stan zachowania (fundamenty, ściany zewnętrzne, ściany wewnętrzne, sklepienia, stropy konstrukcje dachowe, pokrycie dachu, wyposażenie i instalacje) Dość dobry.	
		20. Najpilniejsze postulaty konserwatorskie Należy rozpatrzyć możliwość wpisania obiektu do rejestru zabytków ze względu na jego prawie nie zmienioną formę i przykład dobrej architektury.	

21. Akta archiwalne (rodzaj akt, numer i miejsce przechowania)

Inwentaryzacja z lat 50-tych przechowywana w archiwum
Wojewódzkiego Konserwatora Zabytków oraz Komendy Woje-
wódzkiej Policji w Ciechanowie.
Plan 1:1000 z ok. 1930r. przechowywany w W.O.G i K. w
Ciechanowie.

22. Bibliografia

23. Źródła ikonograficzne i fotografialia (rodzaj, miejsca przechowania, sygnatury)

24. Uwagi różne

25. Opracował

tekst Henryk Wojdat 4.12.1992r.

imię, nazwisko, data, podpis

plan, rysunki Henryk Wojdat 4.12.1992r.

imię, nazwisko, data, podpis

zdjęcia fotogr Ryszard Małowiecki 11.11.1992r.

imię, nazwisko, data, podpis

miejsce przechowania negatywów PSOZ o/Ciechanów

Karta po wypełnieniu podlega ochronie na podstawie przepisów prawa autorskiego

26. Adnotacje o inspekcjach, informacje o zmianach (daty, imiona i nazwiska wypełniających)

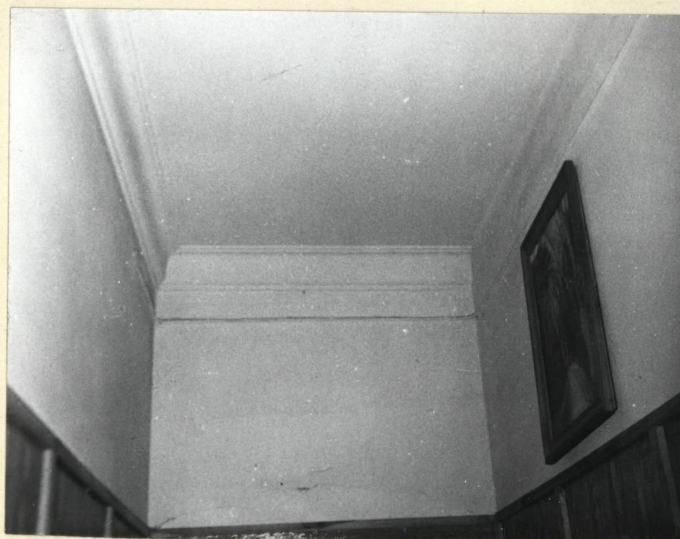
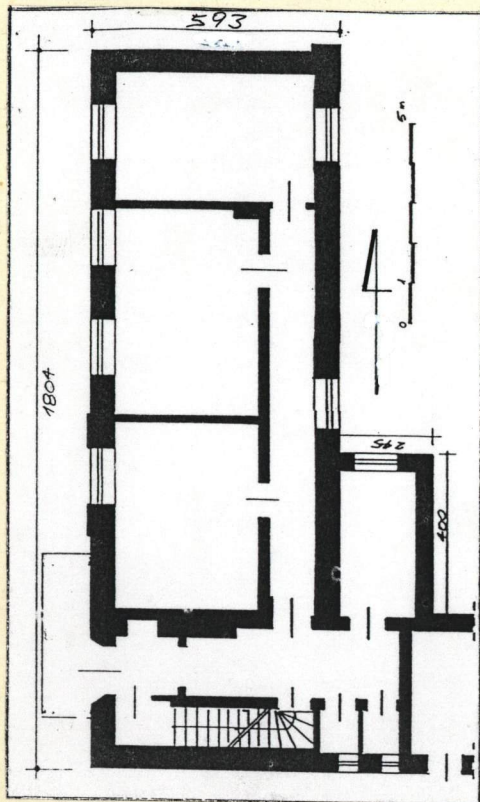
27. Załączniki

1 wkładka do karty ewidencyjnej

1. Miejscowość
CIECHANÓW

2. Obiekt (nazwa jak w karcie)
BUDYNEK MIESZKAŁNY STAROSTWA

3. Zawartość wkładki (nazwa obiektu lub materiału uzupełniaj.)
rzut i zdjęcia



Wkładkę złożył Henryk Wojdat

Miejsce przechowywania negatywów PSOZ O/Ciechanów