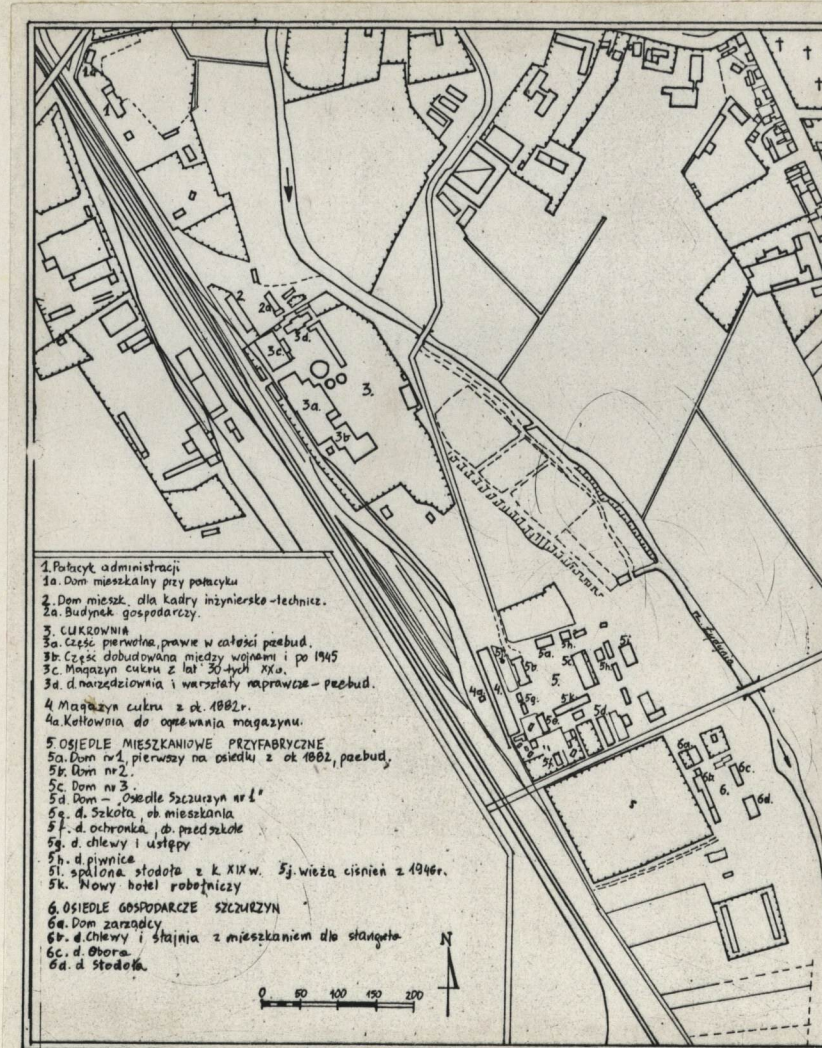


1. Obiekt 3401  
KOMPLEKS CUKROWNI I KARTA ZBIORCZA

2. Czas powstania  
ok. 1882 r.

3. Miejscowość  
CIECHANÓW

11. Zdjęcia, plan sytuacyjny, rzuty



4. Adres  
ul. Fabryczna

nr hipoteczny .....

5. Przynależność administracyjna  
województwo ciechanowskie  
gmina miasto wojewódzkie  
pow. CIECHANÓW

6. Poprzednie nazwy miejscowości

7. Przynależność administracyjna  
przed 1.VI.1975 r.

województwo warszawskie  
powiat Ciechanów

8. Właściciel i jego adres  
Cukrownie Mazowieckie, Przedsiębiorstwo Państwowe w Płocku,  
Cukrownia im. M. Nowotki  
w Ciechanowie,

9. Użytkownik i jego adres  
Cukrownia im. M. Nowotki w/m

10. Rejestr zabytków

Nr ..... data .....



. Autorzy, historia obiektu, określenia stylu.

Zacząto budować zapewne ok. 1880r. Ruszyła w 1882r. Budowniczym i projektantem był August **SCHÜRR**/ur. 1813 w Alzacji, zm. 1899 w Warszawie - por. Notka biograficzna niżej/wraz z synem Wiktorem. Konstrukcje żelazne pochodziły z Huty Bernardy HANTKE w Częstochowie.

Właścicielem była spółka akcyjna z siedzibą w Warszawie, jej pierwotny skład na obecnym etapie badań niezna-ny. Prawdopodobnie w jej skład wcho-dził któryś z Żubieńskich, który to ród był inicjatorem przemysłu cukro-wniczego w Kongresówce i przez cały XIXw, popierał i inwestował tą gałąź gospodarki /2 pierwsze cukrownie w Kongresówce: 1826 w Częstocicach i 1830 w Guzowie powstały z inicjaty-wy Henryka hr. Żubieńskiego/ - W 1926r. w spółce ciechanowskiej jest St.hr. Żubieński.

Przed 1900 oprócz zrspołu produk-cyjnego istniały także: zespół budyn-ków związanych z domem dyktacji, wraz z parkiem i sadem, mały zespół do-mów dla urzędników; zespół mieszkal-ny dla robotników oraz zespół gospo-darczy - Szczurzyn. Opis tych zespo-łów obok.

Przed 1906r. zaczęto budować po dru-giej stronie torów kolejowych nową cukrownię. Jej budowa została podyk-towana chęcią Spółki Akc. do zwiększe-nia produkcji, a system podatkowy nie pozwalał na taki zabieg przy do-tychczas istniejącej cukrowni. Ta budowa nie została nigdy ukończona, a zakupione do niej urządzenia zos-tały w 1906r. sprzedane do Francji. Istniejąca cukrownia i tak zwiększy-ła produkcję. Nowa budowa była od po-czątku zabiegiem fikcyjnym.

Brak informacji, czy została w ja-kiś sposób uszkodzona podczas 1 woj-ny światowej. c.d. na wkładce nr 1

13. Opis (sytuacja, materiał i konstrukcja, rzut, bryła, elewacje, dach wnętrze wyposażenie, instalacje)

Kompleks cukrowni im.M.Nowotki znajduje się w pld.-zach. części miasta, wzdłuż linii kolejowej Warszawa - Gdańsk stanowiącej granicę przedwojennej zabudowy miasta: na wsch. oraz powojennej na zach. Linia kolejowa biegnie z pld. na pln. z odchyleniem ok. 30 stopni na zach. Kompleks cukrowni znajduje się po wsch. stronie torów, równolegle do nich. Zajmuje przestrzeń o długości ok. 1300 m, o nierównej szerokości od. ok. 100 do 200 m. Od wsch. granicę stanowi rzeka Łydynia, od pln. ulica i wiadukt drogowy nad torami prowadzący do szosy płockiej, od pld. brak wyższej cezur. Poś przeciwnej s stronie torów duży budynek nieukończonej cukrowni z 1906r., a także nowe zakłady przemysłowe.

Cały kompleks składa się jakby z 6 grup o różnej funkcji, rozrzuconych wzdłuż torów, część z nich jest zgrupowana blisko siebie. Centralną grupę, ale nie największą stanowi zespół samej cukrowni. W/g inwentaryzacji /?/ z 1916r. składa się ona z następujących budynków:

1. 2-piętrowy: parter - pompy sokowe, cedzidła, płuczkarnia,  
1 piętro- saturacje, błotniarki, dyfuzja i wytłaczarnia,  
2 piętro- zbiorniki, krajalnica,
2. 2-piętrowy: parter - wirownia z pompami,  
1 -2 piętro- wyparka, warniki, mieszadła I cukrzycy,
3. 2-piętrowy: parter - mieszadła dla II cukrzycy i klarownia,  
1 piętro- skład cukru zważonego,  
2 piętro- przetrząsacze Kreiss'a
4. parterowy: buraczarnia,
5. 1-piętrowy: parter- ~~maszyny~~ maszyny parowe i dynamo,  
1 piętro- laboratorium,
6. parterowy: pralnia bębnowa do serwet i zbiorniki ciepłych .../?/
7. parterowy: kotłownia,
8. parterowy: wypniarnia i aparat Mika'a
9. parterowy: łazienki,

Cały ten zespół powstał w 1880-1882r. i stanowił zwarty zespół budynków. Nieco na pln. znajdował się jeszcze duży partowy mur. budynek warsztatów mechanicznych, bliżej piec wapienny w sześciokątnej drewnianej szypie, odlewnia, mur. "szopa" straży ogniowej, od zach. odźwiernia mur. parterowa oraz kilka drewnianych budynków: magazynów, składów, ustępów i innych. Cały ten teren był ogrodzony murem. Obecnie nieprzebudowaną formę architektoniczną ma tylko hala mieszalnia II cukrzycy i klarowni /d.produktownia/.

Na pln. od cukrowni tuż za murem znajduje się mały zespół skupiony wokół domu dla urzędników i kadry technicznej. Oprócz tego domu stoi tam jeszcze murowana stajnia wraz z mieszkaniem dla stangreta, murowane i drewniane chlewy. Długi piętrowy dom "z facjatami" dla urzędników został po wojnie przebudowany, ale powstał on wraz z całą grupą prawdopodobnie równolegle z cukrowiną, bądź tuż po niej.

W pln. krańcu kompleksu znajduje się zespół skupiony wokół domu dla dyrek-tora. c.d. opisu na wkładce nr 1.



14. Kubatura	15. Powierzchnia użytkowa	16. Przeznaczenie pierwotne kompleks cukrowni	17. Użytkowanie obecne kompleks cukrowni
18. Prace budowlane i konserwatorskie, ich przebieg i dokumentacja Patrz: historia, opis oraz karty poszczególnych obiektów.		19. Stan zachowania (fundamenty, ściany zewnętrzne, ściany wewnętrzne, sklepienia, stropy konstrukcje dachowe, pokrycie dachu, wyposażenie i instalacje) Patrz karty do poszczególnych obiektów. Obiekty nie posiadające własnej karty posiadają na ogół dość dobry stan zachowania.	
20. Najpilniejsze postulaty konserwatorskie			



21. Akta archiwalne (rodzaj akt, numer i miejsce przechowywania)

- Plan sytuacyjny osady urzędników i budowli fabrycznych, osady fabrycznej, Folwarku Szczurzyn, skala w sążniach, malowany kolorowo na dużej składanej planszy, 1916r.
  - plany i przekroje budynków cukrowni, malowany kolorowo, na składanych planszach, 1916.
- autor obydwóch dokumentacji nieznany, podpis rysownika nieczytelny. Nie wiadomo, czy jest to inwentaryzacja stanu aktualnego czy też projekt modernizacji lub odbudowy po zniszczeniach wojennych.
- Projekt rozbudowy pałacyku - domu dla dyrekcji, autor inż.arch. Aleksander Ramecki z Warszawy, ul.Kaliksta 25, skła 1:100: sytuacja, dwa rzuty, przekroje oraz wieźba dachowa, 1923r.
- Wszystkie te dokumentacje w posiadaniu cukrowni, w archiwum zwązków zaw. w sali szkolenia BHP, jako załączek sali historycznej cukrowni.

22. Bibliografia

- Z.Przyrembel, Historia cukrownictwa w Polsce, t.1, Warszawa 1927, s.214 /notka o Schürre, także o Zubińskich liczne fragmenty/,
- Spis cukrowni Rzeczypospolitej Polskiej, Warszawa, /Wydawnictwo Gazety Cukrowniczej/ 1926, s.8-9, 65-66,
- St.Śliwiński, Rozwój urządzeń elektrycznych w przemyśle cukrowniczym na Ziemiach Polskich, /w:/ Książka ku upamiętnieniu stulecia cukrownictwa polskiego 1826/27-1926/27, Warszawa 1927, s.62,

23. Źródła ikonograficzne i fotografie (rodzaj, miejsce przechowywania, sygnatury)

24. Uwagi różne

Zezwzględu na pewną wyjątkowość zachowane prawie w całości niezmiennego na większą skalę kompleksu cukrowniczego, tak samej fabryki jak i części mieszkalnej i administracyjnej należy cały zespół wpisać do rejestru zabytków.

Por. karty wybranych obiektów.

PRZEDSIĘWZIENIA POLONIJNO-ZAGRANICZNE

25. Wypełnił

ARPEX

Karol Guttmajer

imię i nazwisko

data

listopad, grudzień 1983r,

26. Sprawdził

imię i nazwisko

data

27. Załączniki

wkładka nr 1: c.d. historii i opisu,  
wkładka nr 2; 3, 4, 5, 6: zdjęcia



1. Miejscowość CIECHANÓW woj. ciechanowskie	2. Obiekt (nazwa jak w karcie) Kompleks cukrowni karta zbiorcza	3. Zawartość wkładki (nazwa obiektu lub materiału uzupełniającego) c.d. historii i opisu
---	---	---

c.d. HISTORII

W 1926 r. Zarząd Spółki stałowi: St. hr. Żubieński, E. hr. Krasiński, St. Zieliński, W. Psarski, W. Żurawski, Z. Choromański, administratorem był W. Żórawski. Adres zarządu: W-wa, ul. Boduena 1, dyr. F. Stypułkowski. Produkcja cukru w tym roku 60.019 centnarów metr., przerób dobowy buraków 6.090 centnarów metr. Obszar plantacji buraka: 2.242 ha. Produkowano cukier biały kryształ. /Te dane oraz szczegółowe techniczne w: Spis cukrowni ...por. bibliogr./ Kapitał zakł. spółki: 2.600.000zł.

W okresie międzywojennym przeróbki i modernizacja cukrowni. Wybudowanie w latach 30-tych dużego magazynu na cukier na płn. od klarowni i mieszalни i połączenie go z tym budynkiem transporterami taśmowymi.

Po 1945r. upaństwowiona, później także modernizowana.

Obecnie produkcja cukru: 15.000t, przerób całości buraków: 170.000t., obszar plantacji 6.000 ha.

August SCHÜRR /1813 Alzacja-1899 Warszawa/praktykował w Paryżu, potem w Księstwie Bałckim, skąd wysłany do Księstwa Poznańskiego jako doradca techniczny tutejszych cukrowni. 1841r. przybył do Królestwa Polskiego, gdzie brał udział budowie i przebudowie cukrowni. 1864 kupił i przebudował cukr. Gucin.

Wkładkę założył: K. Guttmeier, XII. 1983.

(imię, nazwisko, data)

Miejsce przechowywania negatywów: .....

c.d. OPISU

Dom ten o formie reprezentacyjnego pałacyku stał w zach. części niewielkiego parku krajobrazowego, na płn. od niego był sad. W skład zespołu wchodził mur. parterowy dom ogrodnika i stróża - później przebudowany i nadbudowany, murowana stajnia: przebudowana, cieplarnia murowana, - niezachowana, drewn. domek sadowego, piwnice, wędzarnia z "pruskiego muru", obórki - wszystkie one niezachowane. Sad został zlikwidowany później, a park zmniejszony i nieco zniszczony..

Na pld. od cukrowni znajduje się duży zespół mieszkalnej osady fabrycznej - największy w całym kompleksie. Budynki w nim stojące pochodzą z dłuższego okresu budowlanego. Najstarszy dom z 1882-<sup>nr</sup> 1 został dość gruntownie przerobiony podczas remontu w 1972r.: układ wnętrza, forma okien, Elewacje zmienione w małym stopniu. Następnie wzniesiono domy nr 2 i 3, a także dom Osiedle Szczurzyn 1 - przebudowany w ostatnich latach. Równolegle wybudowano liczne piwnice, komórki murowane. Nieco później, chyba już w latach 90-tych wzniesione najciekawszy architektonicznie budynek szkoły oraz parterową ochronkę - nadbudowaną w 1956r. Układ zespołu dość regularny, czytelny mimo licznych późniejszych dobudówek, nowego hotelu robotniczego /1960/. W 1983 spłonęła murowana z cegły i żużlu obora.

Na zach. od osady, odgraniczając ją od torów kolejowych długi na ponad 100 m magazyn cukru. Został on wzniesiony zapewne w 1882r. z cegły i żużlu. Przy jego zach. ścianie stoi parterowy dom mieszkalny, pierwotnie kotłownia. Obecna kotłownia powstała /?/ tuż po wybudowaniu magazynu stoi na psi poprzecznej magazynu od zach. Między magazynem a osadą - domem nr 2 stoi wieża ciśnień z 1946r.

W pld. krańcu kompleksu usytuowany jest zespół gospodarczy Folwark Szczurzyn. W jego skład wchodzi: drewn./mur. dom mieszkalny - przebudowany, spichlerz z kamienia i cegły, obora z kamienia i cegły, stajnia i sieczkarnia murowane, dwie obory z cegły i kamienia i inne domki gospodarcze. Obecnie obie obory w złym stanie, płn. bez dachu częściowo. Nie istnieje drewniana stodoła zamykająca zespół od pld.

Całość zespołów w ramach kompleksu cukrowni o czytelnym układzie.

Wzór ODŻ 1978 r.



1. Miejscowość

CIECHANÓW  
woj. ciechanowskie

2. Obiekt (nazwa jak w karcie)

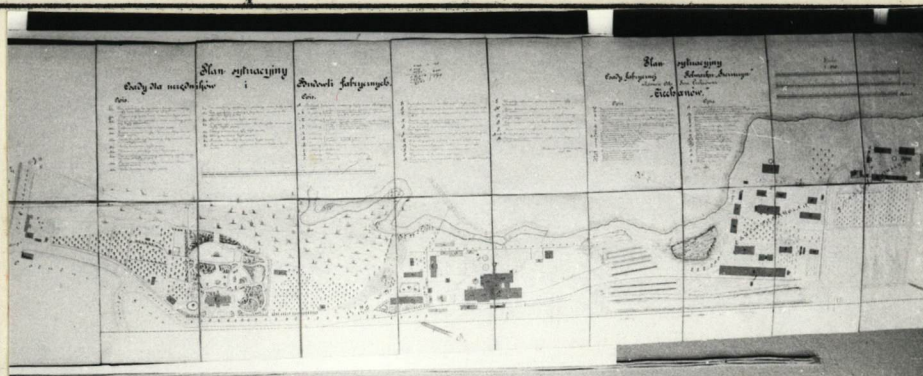
karta zbiorcza komplek-  
su cukrowni

3. Zawartość wkładki (nazwa obiektu lub materiału uzupełniającego)

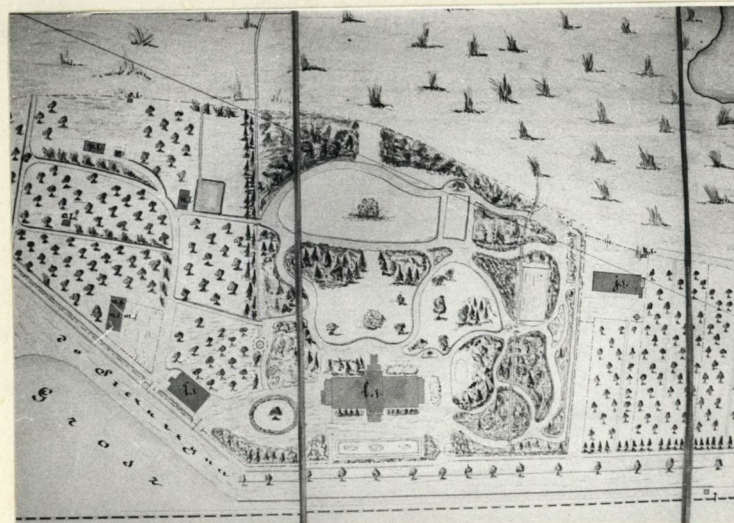
zdjęcia



3.



1.



2.



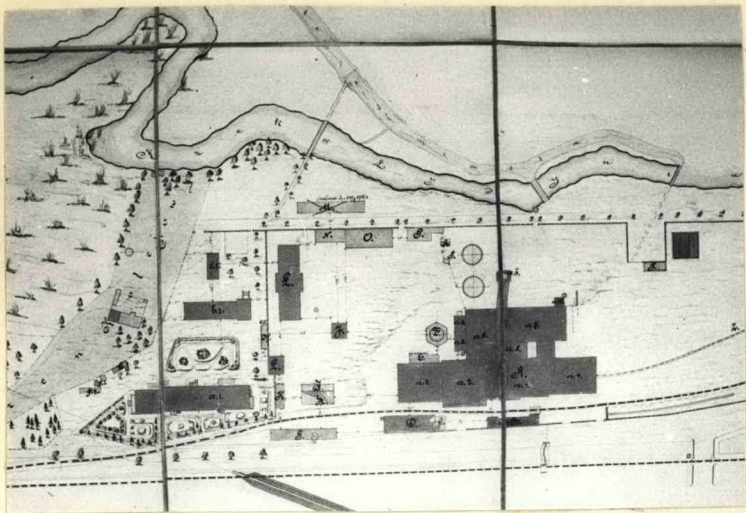
4.

1. Plan sytuacyjny całego zało-  
żenia cukrowni z 1916r.
2. Fragment planu z 1916r uka-  
zujący zespół domu dyrekcyi  
i park przy nim,
3. 4, tzw. "Pałacyk" dom dyrekcyi  
i administracji widok ogólny  
i fasada, por. kartę obiektu.
5. Fragment planu z 1916r. uka-  
zujący zespół cukrowni i domu  
dla urzędników
6. d. dom dla urzędników i kadry  
inżynierów - widok od zach.
7. dom dla urzędników - widok  
od podwórza od wsch.
8. Widok ogólny cukrowni od pld.
9. Budynek d. produktowni, ob.  
klarownia i mieszalnia - por.  
kartę ~~obiekta~~ obiektu,
10. Budynek niedokończonej cuk-  
rowni z 1906r.

Wkładkę założył: K. Guttmejer XII.1983  
(imię, nazwisko, data)

Miejsce przechowywania negatyfów:





5



6



7



8



9



10.



1. Miejscowość

CIECHANÓW

woj. ciechanowskie

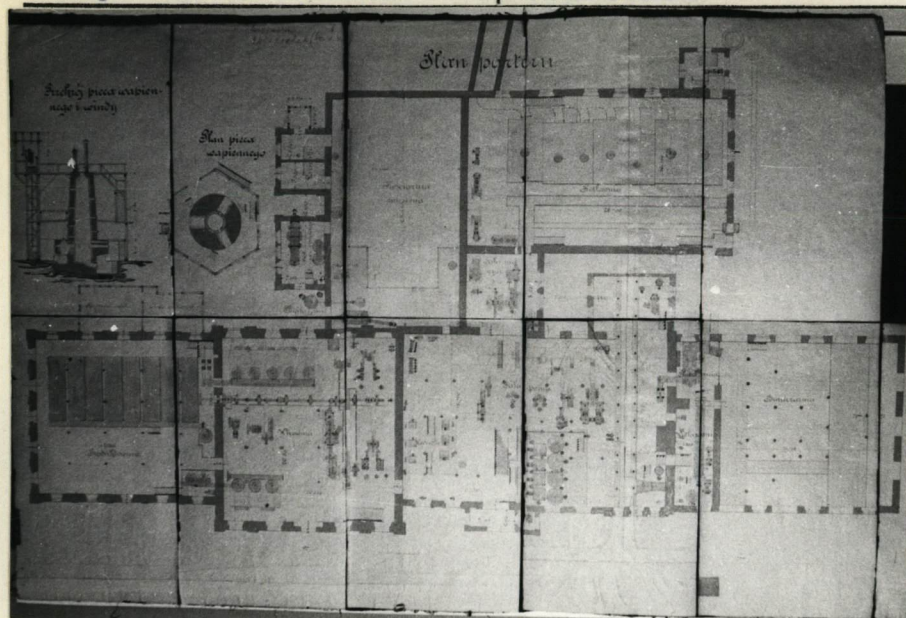
2. Obiekt (nazwa jak w karcie)

karta zbiorcza

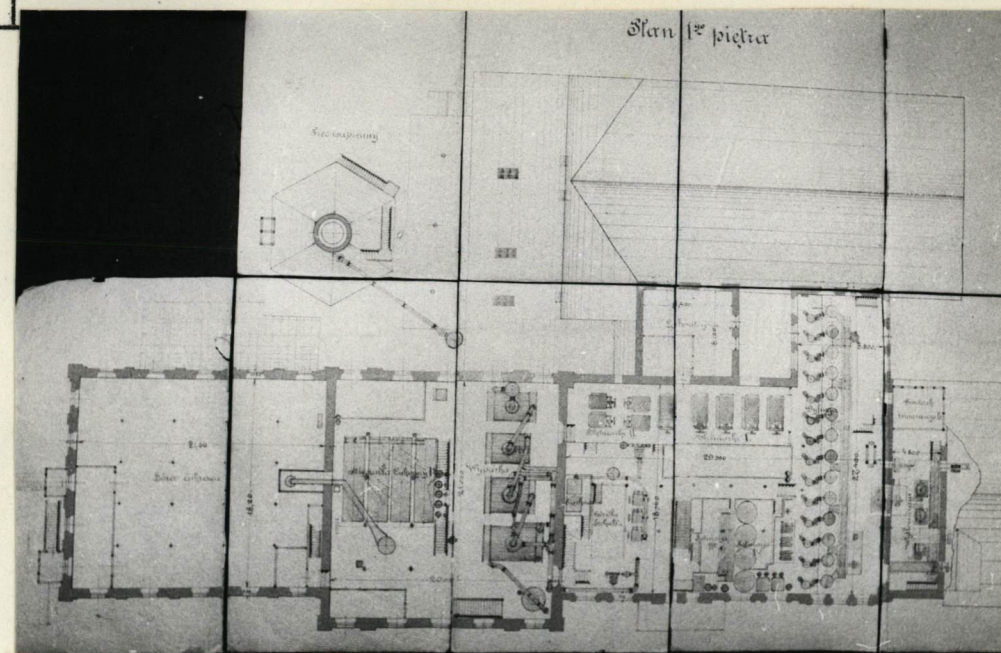
cukrowni

3. Zawartość wkładki (nazwa obiektu lub materiału uzupełniającego)

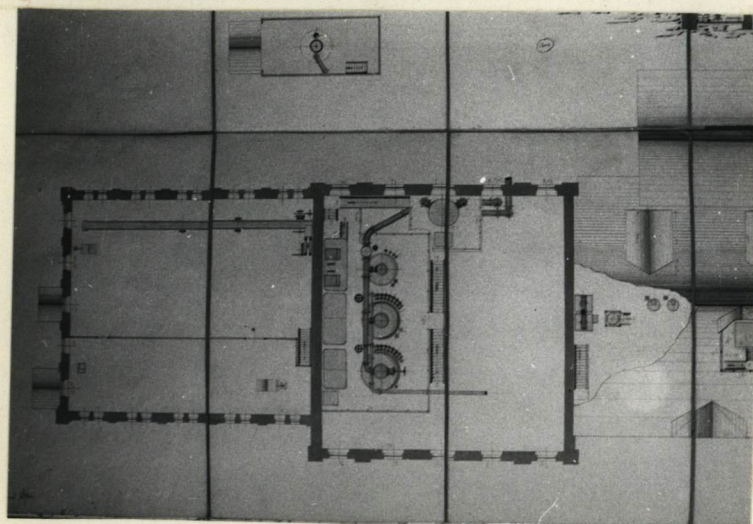
zdjęcia



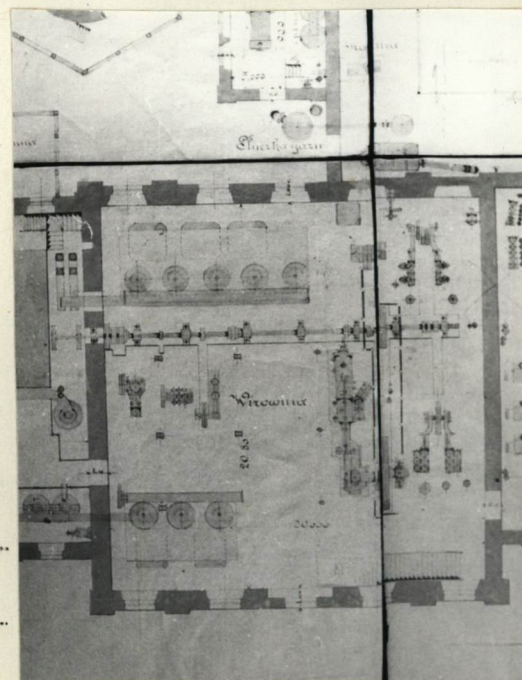
11.



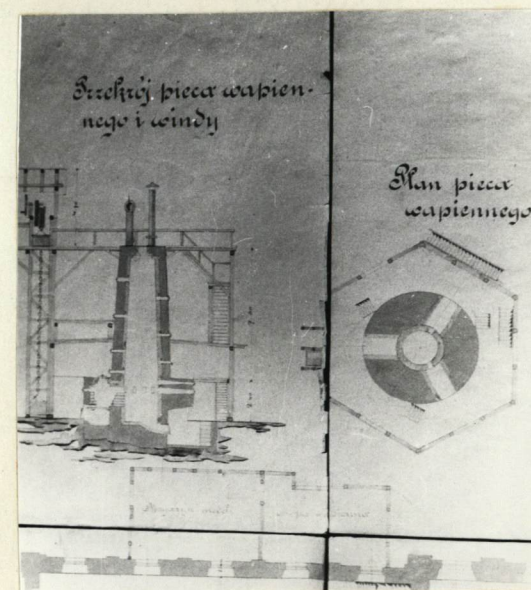
12.



13.



14.



15.

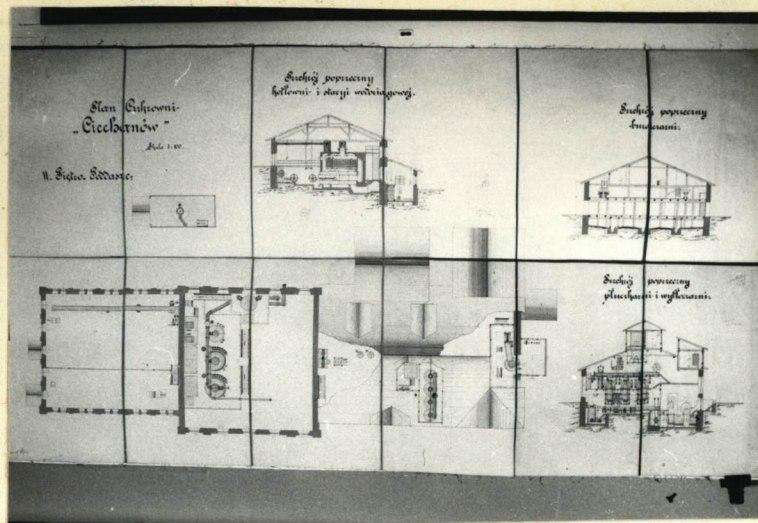
Wkładkę założył: K. Guttmejer XII.1983

(Imię, nazwisko, data)

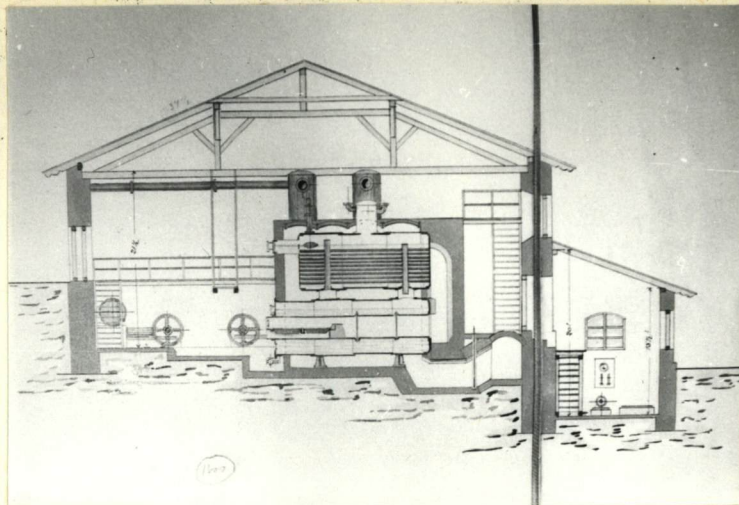
Miejsce przechowywania negatywów: .....

Wzór ODZ 1978 r.

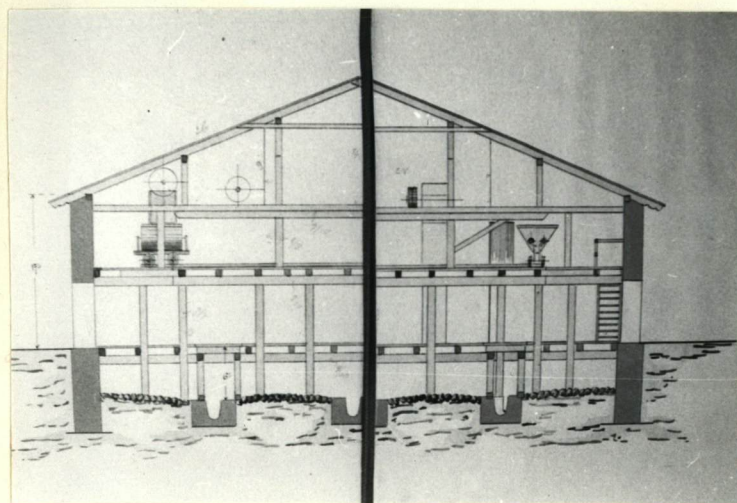




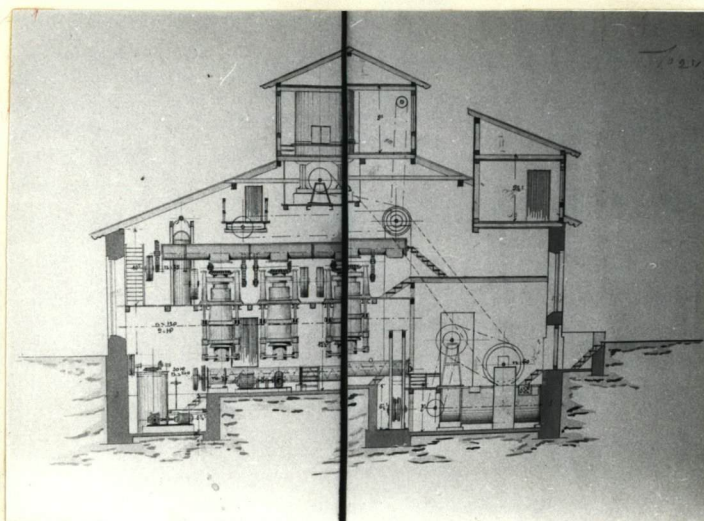
16.



17.



18.



19.

11. Plan parteru cukrowni z 1916r,
12. Plan 1-go piętra cukrowni z 1916r.
13. Plan 2-go piętra cukrowni z 1916r., fragm.il.16.
14. Plan wirowni na parterze, fragm.il.11,
15. Plan i przekrój pieca wapiennego- fragm.il. 11,
16. karta zbiorcza planu i przekrojów cukrowni z 1916r.
17. Przekrój poprzeczny kotłowni i stacji wodociągowej, fragm. il.16,
18. Przekrój poprzeczny buraczarni, fragm.il. 16,
19. Przekrój poprzeczny płuczkarni i wytłaczarni-fragm.il.16,



1. Miejscowość

CIECHANÓW  
woj.ciechanowskie

2. Obiekt (nazwa jak w karcie)

karta zbiorcza  
cukrowni

3. Zawartość wkładki (nazwa obiektu lub materiału uzupełniającego)

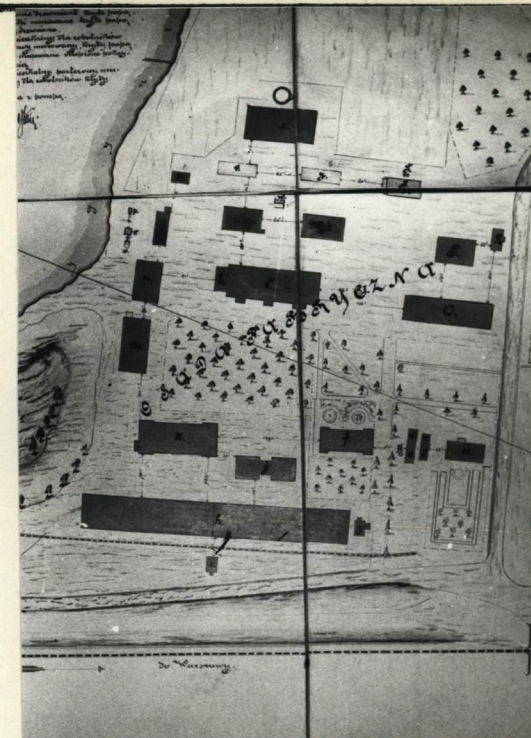
zdjęcia



22



21



20



23



24

Wkładkę założył: K.Guttmejer XII.1983

(imię, nazwisko, data)

Miejsce przechowywania negatywów:

20. Fragment planu sytuacyjnego z 1916r. ukazujący mieszkalną osadą fabryczną,  
21. osada fabryczna - dom nr 1. elewacja gł.  
22. 23, 24. osada fabryczna - dom nr 1: elewacja zach, widok od wsch. oraz fragment elewacji gł.  
25. osada fabryczna - dom nr 2 -widok ogólny od zach. z dachu magazynu cukru  
26. 27. osada fabryczna - dom nr 3: widok ogólny od zach oraz fragment elewacji gł. - por. kartą obiektu domu nr 2 i 3  
28. 29. osada fabryczna - d.szkoła, widok fasady od pld. oraz jej fragment, por. kartę obiektu.  
30. osada fabryczna - d.ochronka, widok od pld.-wsch. por.kartę obiektu,





25



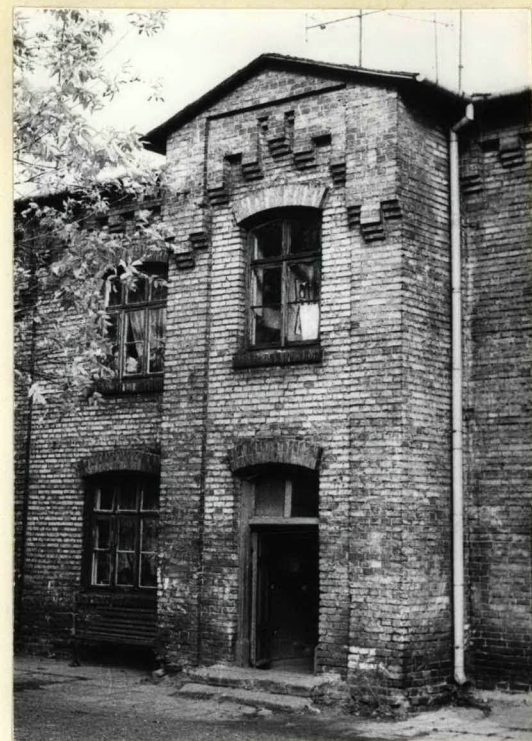
26.



28



29.



27.



30.



1. Miejscowość **CIECHANÓW**  
woj. ciechanowskie

2. Obiekt (nazwa jak w karcie)  
karta zbiorcza cukrowni

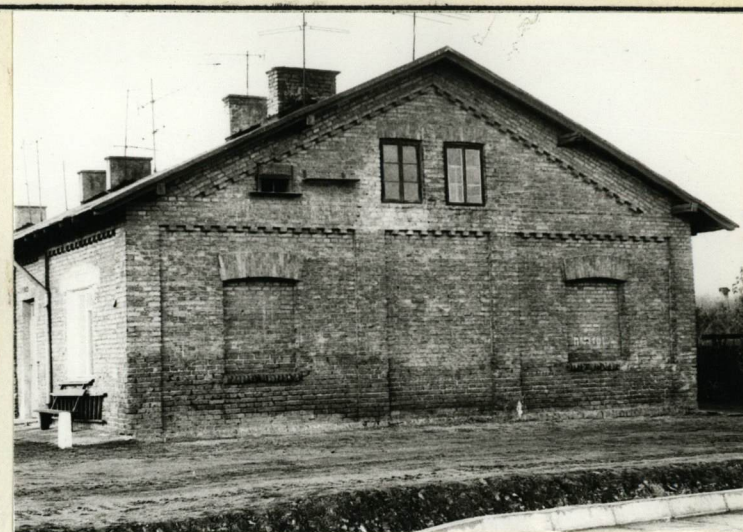
3. Zawartość wkładki (nazwa obiektu lub materiału uzupełniającego)  
zdjęcia



31



32.



33.



34



35



36.

Wkładkę założył: **K. Guttmejer XII. 1983**

(imię, nazwisko, data)

Miejsce przechowywania negatywów: \_\_\_\_\_

31. Osada fabryczna - dom Osada  
Szczurzyn nr 1. widok od pñn.-zac  
32. 33. dom j.w. widok od pñn.-wsch.  
i elewacja pñd.  
34. Osaday fabryczna - d.chlewnie  
i ustępy- widok ogólny od pn.-zac  
z dachu magazynu cukru, por.kartę  
obiekту,

35. Magazyn cukru na zach. od osady  
fabrycznej. widok od zach.  
36. Kozłownia do ogrzewania w/w ma-  
gazynu, widok od pñd. por. kar-  
tę obiektu,





37



38



39



40



41



42

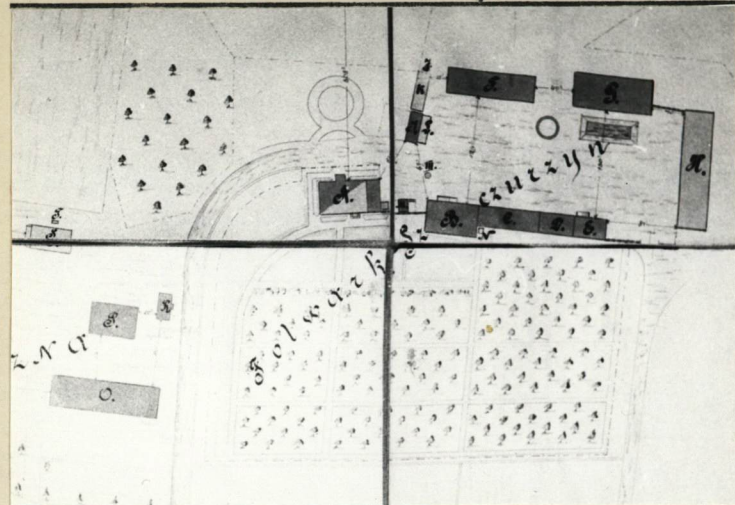
37. Piwnice i komórki w pñn. części osady fabrycznej przy domu nr 1.
38. Komórki - por, il. 37,
39. Osada fabryczna - komórki przy d. ochronce.
40. Osada fabryczna - zniszczone piwnice na wsch. od domu nr 3.
41. Osada fabryczna - spalona w 1983r. obora na wsch. od domu nr 3.
42. Osada fabryczna - wieża ciśnien na pñn.-zach. od domu nr 2.



1. Miejscowość **CIECHANÓW**  
woj. ciechanowskie

2. Obiekt (nazwa jak w karcie)  
karta zbiorcza cukrowni

3. Zawartość wkładki (nazwa obiektu lub materiału uzupełniającego)  
zdjęcia



43. Fragment planu sytuacyjnego cukrowni z 1916r. ukazujący folwark Szczurzyn.

44. Folwark Szczurzyn - dom mieszkalny - widok od wsch.

45. Folwark Szczurzyn - spichlerz, stajnia i sieczkarnia w części zach. - widok od płn.-wsch.

46. Folwark Szczurzyn - obora w części wsch. widok od zach.

47. Folwark Szczurzyn - obora w części wsch. - widok od płn.-zach.



Wkładkę założył: **K. Guttmejer XII. 1983**  
(imię, nazwisko, data)

Miejsce przechowywania negatywów: .....

Wzór ODZ 1978 r.