

33712

MAZOWIECKIE

4042

1. Obiekt

D Z W O N N I C A

2. Czas powstania

ok. 1889r.

3. Miejscowość

nr hipoteczny CIECHANÓW

4. Adres

Ciechanów

nr hipoteczny ul. Ks. Ściegiennego

5. Przynależność administracyjna

województwo ciechanowskie

gmina

loco

pow. CIECHANÓW

6. Poprzednie nazwy miejscowości

7. Przynależność administracyjna
przed 1.VI.1975

województwo warszawskie

powiat

Ciechanów

8. Właściciel i jego adres

Parafia rzym.-kat.
p.w. Św. Józefa
w Ciechanowie

9. Użytkownik i jego adres

j.w.

10. Rejestr zabytków

Nr

A-1066

data

10.03.2012



autor zdjęć K.Kaliściak VIII.1989r.
data wykonania
miejsce przechowywania negatywów

12. Autorzy, historia obiektu, określenia stylu.

Neogotycka, początek budowy ok. 1887r.

13. Opis (sytuacja, materiał i konstrukcja, rzut, bryła, elewacje, dach, wnętrze wyposażenie, instalacje)

Sytuacja: usytuowana na szczycie grodziska zw. Farską Górą.

Ściany: z cegły maszynowej na zaprawie wapiennej, nietynkowane.

Strop: drewniany, belkowy.

Wieżba dachowa: drewniana, integralnie związana z konstrukcją nośną dzwonów.

Dach: dwuspadowy, kryty blachą ocynkowaną /w arkuszach/.

Posadzka: ceglana.

Schody: zewnętrzne - kamienne, wewnętrzne - drewniane, drabinias=te, łamane, trójbiegowe z podestami.

Otwory: drzwiowy - zamknięty ostrołukowo, drzwi klepkowe, okienne w górnej partii - koliste przezrocza.

Rzut: budynek na rzucie kwadratu, jednoprzestrzenny.

Bryła: dwukondygnacyjna, w formie graniastosłupa z uskokowymi przyporami w narożach, z dachem wysokim.

Elewacje: wschodnia - wejściowa - w partii przyziemia centralnie umieszczony otwór drzwiowy, zamknięty łukiem ostrym, podkreślonym prostym boniowaniem z cegieł, nad nim cyfra 1889.

Elewacja ujęta uskokowymi, ukośnymi szkarpami. Przyziemie oddzielone międzykondygnacyjnym fryzem ceglany /zbliżonym do kostkowego/. Wyżej koliste przezrocze w prostym obramieniu ceglany.

Elewację zamyka prosty gzyms okapowy z kształtek ceglanych, poniżej którego fryz arkadowy z ostrołuków. Całość zwieńczona szczytem schodkowym, podzielonym trójkątnymi w rzucie lizenami, przechodzącymi w sterczyny, na pięć pól, w których płytkie, ostrołukowo zakończone blendy. Na wierzchołku umieszczony kuty, ażurowy krzyż.

Elewacja zachodnia - analogiczna lecz bez otworu wejściowego.

Elewacje południowa i północna - identyczne względem siebie, z widocznymi połaciami dachowymi. Na wszystkich elewacjach w połowie wysokości pierwszej kondygnacji - motyw krzyża na cokole z ciemniejszej cegły.

Wnętrze: jednoprzestrzenne, tynkowane bez wystroju.

Wyposażenie: 3 dzwony.

Instalacja elektryczna.

14. Kubatura	15. Powierzchnia użytkowa	16. Przeznaczenie pierwotne	17. Użytkowanie obecne
302 m ³	25,2 m ²	Dzwonnica	Dzwonnica
18. Prace budowlane i konserwatorskie, ich przebieg i dokumentacja		19. Stan zachowania (fundamenty, ściany zewnętrzne, ściany wewnętrzne, sklepienia, stropy, konstrukcje dachowe, pokrycie dachu, wyposażenie i instalacje)	
		<p>Wszystkie elementy konstrukcyjne w stanie dobrym. Zniszczona stolarka drzwiowa i schody wewnętrzne.</p>	
20. Najpilniejsze postulaty konserwatorskie			
<p>Naprawy wymagają elementy drzwi wejściowych oraz schody wewnętrzne.</p>			

21. Akta archiwalne (rodzaj akt, numer i miejsce przechowywania)

Archiwum Państwowe w Płocku. Płocki rząd Gubernialny
sygn. 66 1887-1893.

22. Bibliografia

- 1. I.Galicka, H.Sygietyńska: Katalog Zabytków Sztuki
w Polsce. Ciechanów i okolice T.10, z.1. Warszawa 77r.
- 2. Ks.M.M. Grzybowski: Ciechanów - Szkic z dziejów pa-
rafii, Płock 1988r.

23. Źródła ikonograficzne i fotografie (rodzaj, miejsce przechowywania, sygnatury)

24. Uwagi różne

25. Wypełnił

BBiDZ Ciechanów

26. Sprawdził

1. Miejscowość

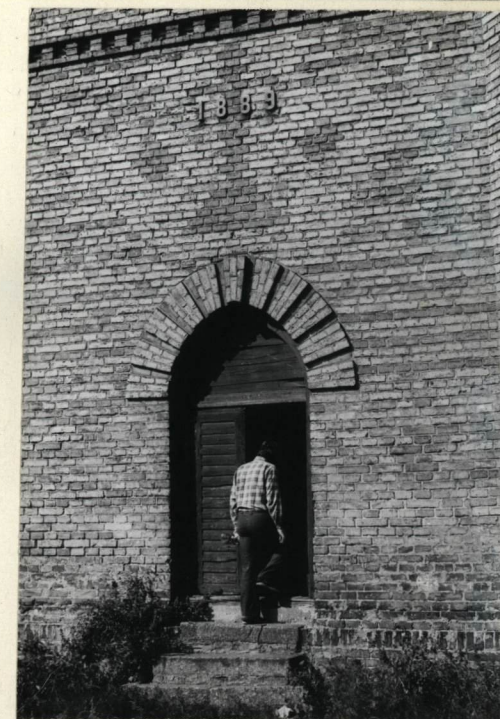
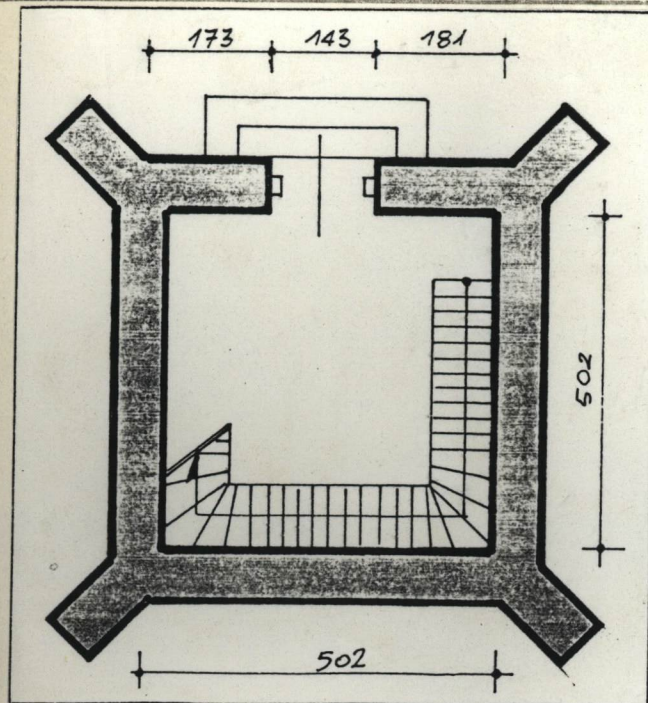
Ciechanów

2. Obiekt (nazwa jak w karcie)

Dzwonnica

3. Zawartość wkładki (nazwa obiektu lub materiału uzupełniającego)

Rzut i zdjęcia



Wkładkę założył: mgr B. Ankiewicz i mgr K. Kaliściak VIII 1989r.

(imię, nazwisko, data)

Miejsce przechowywania negatywów: BBiDZ w Ciechanowie

