

Obiekt

Dworek

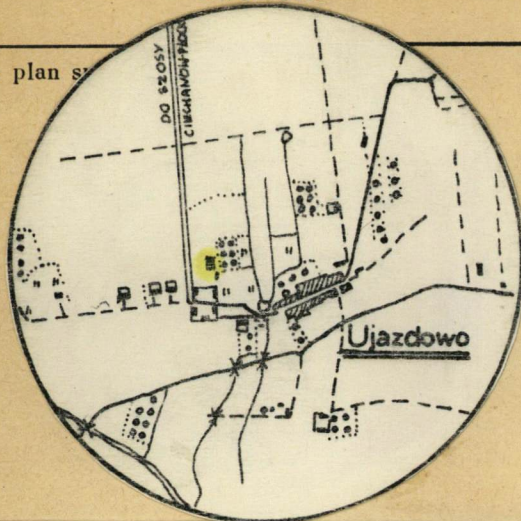
2. Czas powstania

1929 r.

3. Miejscowość

Ujazdowo

1. Zdjęcia, plan sytuacyjny



4. Adres

Ujazdowo nr 23

nr hipoteczny 06-400 Ciechanów

5. Przynależność administracyjna

województwo ciechanowskie

gmina Ciechanów  
par. CIECHANÓW

6. Poprzednie nazwy miejscowości

j.w.

7. Przynależność administracyjna  
przed 1.VI.1975 r.

województwo warszawskie

powiat ciechanowski

8. Właściciel i jego adres

Kuratorium Oświaty i Wychowania  
w Ciechanowie

9. Użytkownik i jego adres

Powszechna Szkoła Podstawowa  
w Ujazdowie

10. Rejestr zabytków

Dłan + Pami

Nr A-241

data 1.06.1980

A-205



autor zdjęć Jacek Serafinowicz  
data wykonania 3.VI.1983.  
miejsce przechowywania negatywów BBiDZ w Ciechanowie.



12. Autorzy, historia obiektu, określenie stylu.

Dworek wybudowany w 1929 roku dla inż. chemika/naftciarza/-Komirowskiego przez firmę budowlaną z Poznania. W posiadaniu Komirowskich majątek do 1939 r. W okresie okupacji siedziba niemieckiego zarządcy powiatowego. Po 1945 r. zaadaptowany na szkołę i mieszkanie dla nauczycieli. Dworek wzniesiony w tzw. stylu dworcowym lat dwudziestych naszego stulecia, formy bardzo uproszczone.

13. Opis (sytuacja, materiał i konstrukcja, rzut, bryła, elewacje, dach, wnętrze, wyposażenie, instalacje)

Dworek usytuowany 2 km. na pd. od drogi Ciechanów-Płock w obrębie rozległego i dobrze zachowanego założenia parkowego z licznymi okazami starodrzewiu /świerki/, od pn. staw, podjazd wokół dużego klombu. Murowany z cegły na zaprawie wapiennej, tynkowany /szary tynk-tzw. baranek/, nad piwnicą od pd. strop Kleina, nad pomieszczeniami stropy drewniane z pod-sufitką, więźba dachowa drewniana o konstrukcji krokwiowo-płatwiowej dwu-stołcowej, dach kryty blachą ocynkowaną. We wnętrzu, w pomieszczeniach podłogi z desek układanych w kwadraty, częściowo pokryte wykładziną PCV, drzwi drewniane, w większości dwuskrzydłowe, płycinowe i przeszklone, pomalowane na kolor brązowy. Drzwi frontowe zamknięte półkoliście z nadświetłem, okna dwudzielne od strony elewacji bocznych częściowo trójdzielne, skrzynkowe, jednokwaterowe ze ślaniem dwu-i trójdzielnym dwukwaterowym, schody na poddasze wylewane lastrykowe, zabiegowe ze spocznikiem. W pomieszczeniach, w trakcie tylnym piece z białych kafl ceramicznych z dekorowanymi fryzami. Posadowiony na planie prostokąta z niewielkim tarasem przed wglębnym portykiem od frontu/od strony zach./i salonem zamkniętym półkoliście na osi budynku od ogrodu. Układ wnętrz dwutraktowy z hallem na osi w trakcie frontowym i klatką schodową w pomieszczeniu z prawej strony hallu, pomieszczenia w amfiladzie. Bryła słabo rozczłonkowana, parterowa z nadstawkami, częściowo podpiwniczona z wysoką podmurówką z ociosanego kamienia polnego, przekryta dachem czterospadowym, nadstawki we wszystkich elewacjach nakryte daszkami dwuspadowymi. Elewacja frontowa wychodząca na zach. 7-osiowa, zsymetryzowana, z 3-osiowym portykiem wglębnym wspartym na kolumnach o gładkich trzonach i uproszczonych kapitelach. Ponad wysokim cokołem otwory okienne o wykroju prostokątnym, nad nimi gładki szeroki fryz i silnie wysunięty gzyms podokapowy. Nadstawka na osi wejścia frontowego dwuosiowa z trójkątnym przyczółkiem przeprutym półkolistym świetlikiem, flankowana dwiema niewielkimi drewnianymi facjatkami z półkolistymi świetlikami. Naroża elewacji, portyku i nadstawki boniowane. Elewacja boczna od pn. 2-osiowa, z boniowanymi narożami. Ponad silnie wyodrębnionym gzymsem nadstawka na osi budynku przepruta dwoma prostokątnymi otworami okiennymi, ukształtowana analogicznie do nadstawki w elewacji front. Elewacja ogrodowa od wsch. 7-osiowa, rozwiązana symetrycznie z zamkniętym półkoliście ryzalitem mieszczącym salon na osi poprzecznej dworu. Ponad ryzalitem taras, połać dachu przepruta nadstawką dwuosiową ukształtowaną analogicznie do pozostałych. Nadstawka flankowana dwiema niewielkimi facjatkami doświetlającymi strych. Elewacja boczna od pd. 4-osiowa z wejściem kuchennym przy narożniku pd.-wsch. Cokół przepruty dwoma okienkami piwnicznymi, nadstawka na osi, naroża boniowane. Instalacje: elektryczna, wodociągowa, telefoniczna, odgromowa.

<p>14. Kubatura</p> <p>2555 m<sup>3</sup></p>	<p>15. Powierzchnia użytkowa</p> <p>440 m<sup>2</sup>.</p>	<p>16. Przeznaczenie pierwotne</p> <p>mieszkalne</p>	<p>17. Użytkowanie obecne</p> <p>szkoła i mieszkania nauczycieli</p>
<p>18. Prace budowlane i konserwatorskie, ich przebieg i dokumentacja</p> <p>1939-1945 - położenie tynków k.lat 50-ch - naprawa kominów ok.1970 - wymiana rynien</p>	<p>19. Stan zachowania (fundamenty, ściany zewnętrzne ściany, wewnętrzne, sklepienia, stropy, konstrukcje dachowe, pokrycia dachu, wyposażenie i instalacje)</p> <p>Budynek w bardzo dobrym stanie technicznym.</p>		
<p>20. Najpilniejsze postulaty konserwatorskie</p> <p>Budynek wymaga nowego pokrycia dachu.</p>			

21. Akta archiwalne (rodzaj akt, numer i miejsce przechowywania)

22. Bibliografia

23. Źródła ikonograficzne i fotograficzne rodzaj, miejsce przechowania, sygnatury)

24. Uwagi różne

25. Wypełnił

M. Rozbicka i J. Serafinowicz

Imię i nazwisko

data czerwiec 1983.

26. Sprawdził

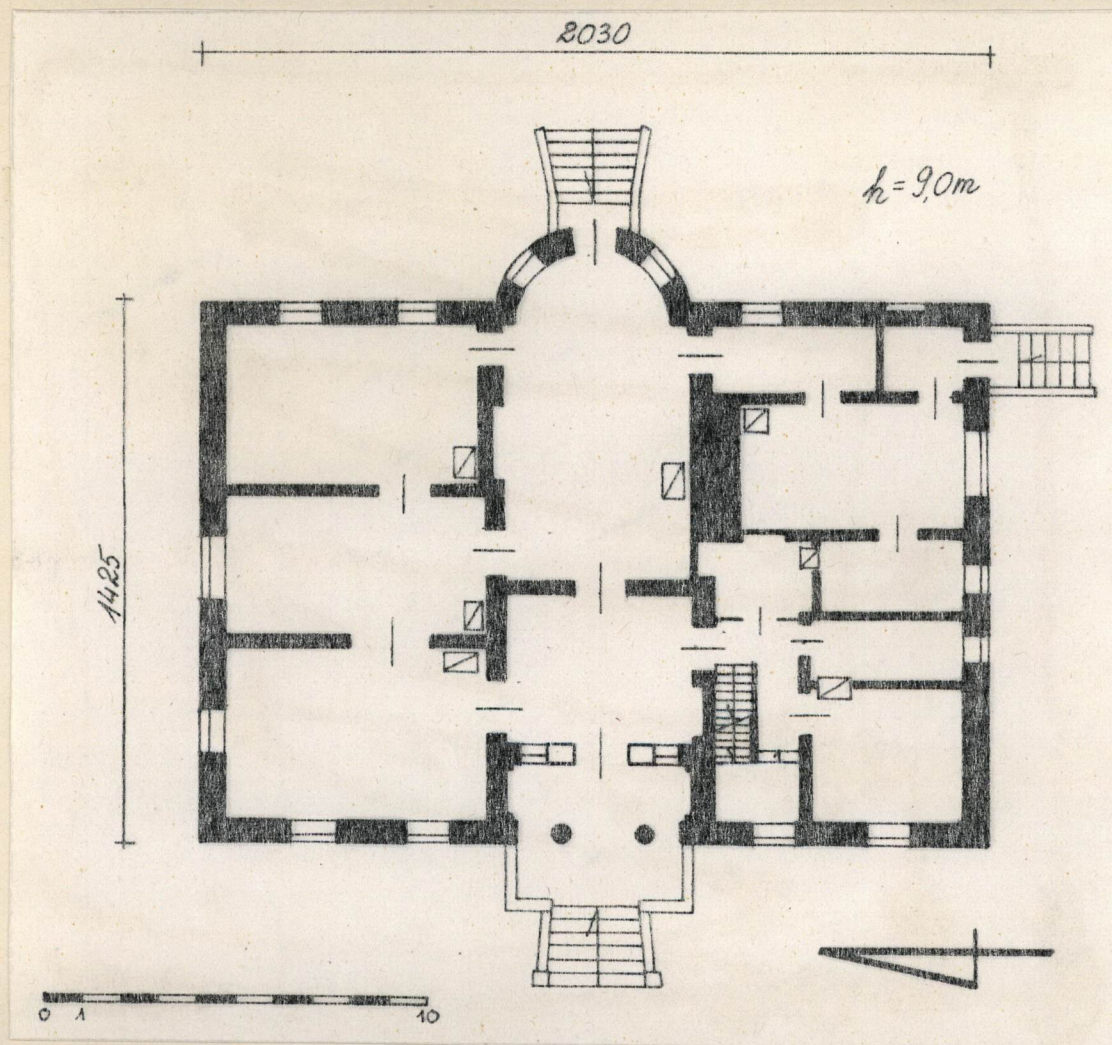
Imię i nazwisko

data

27. Załączniki

Wkładka nr 1 - zdjęcia dodatkowe, rzut przyziemia.

1. Miejscowość Ujazdowo	2. Obiekt (nazwa jak w karcie) Dworek	3. Zawartość wkładki (nazwa obiektu lub materiału uzupełniającego) Rzut przyziemia, zdjęcia dodatkowe.
----------------------------	--	---



Wkładkę założył: M. Rozbicka i J. Serafinowicz, czerwiec 1983.  
(imię, nazwisko, data)

Miejsce przechowywania negatywów: BBiDZ w Ciechanowie

