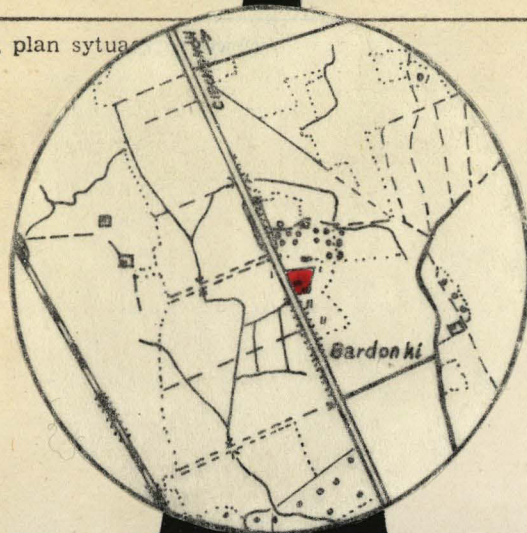


Obiekt
Leśniczówka

2. Czas powstania
ok. 1880 r.

3. Miejscowość
Bardonki

4. Zdjęcia, plan sytuac



4. Adres
Bardonki

nr hipoteczny

5. Przynależność administracyjna

województwo ciechanowskie

gmina Ciechanów

pow. CIECHANÓW

6. Poprzednie nazwy miejscowości

j.w.

7. Przynależność administracyjna
przed 1.VI.1975 r.

województwo warszawskie

powiat ciechanowski

8. Właściciel i jego adres

Nadleśnictwo w Ciechanowie
ul. Płocka 17A

9. Użytkownik i jego adres

Nadleśnictwo-rodzina leśniczego
i 2 rodziny emerytów

10. Rejestr zabytków

Nr A-227 data 30.08.1980

ZESPÓŁ DŁONSKI: DWÓR/OB.
LEŚNICZÓWKA + PANEŁ



autor zdjęć Jacek Serafinowicz
data wykonania X. 1981.
miejsce przechowywania negatywów BBiDZ w Ciechanowie.



12. Autorzy, historia obiektu, określenia stylu.

Do roku 1939 dom stanowił własność Krasińskich z Opinogóry. Od 1945 r. użytkowany jako leśniczówka Nadleśnictwa ciechanowskiego.

13. Opis (sytuacja, materiał i konstrukcja, rzut, bryła, elewacje, dach wnętrze wyposażenie, instalacje)

Leśniczówka usytuowana 150 m. na wsch. od szosy Ciechanów-Gąsocin, otoczona kompleksem lasów rozłożonych między Bieńkami a Krubinkiem, od pd. zabudowania gospodarcze, od frontu/od zach./podjazd wśród pozostałości dawnego założenia parkowego z licznymi okazami starodrzewiu.

Drewniana o konstrukcji zrębowej, oszalowana, nad piwnicami sklepienia kolebkowe wyprowadzone z cegły, fundamenty z kamienia polnego i cegły, nad pomieszczeniami stropy drewniane na belkach z podsufitką, więźba dachowa drewniana o konstrukcji krokwiowo-stolcowej, dach kryty eternitem falistym/pierwotnie gontem/, we wnętrzu schody drewniane kręcone prowadzące na poddasze, w pomieszczeniach podłogi z desek, piece z kafli ceramicznych białych i brązowych, drzwi drewniane, zewnętrzne jedno-i dwuskrzydłowe, od frontu klepkowe, nabijane gwoździami, pozostałe drzwi klepkowe, płycinowe i przeszklone, okna różnych rozmiarów, dwu-i trójdzielne, sześćcio-i czterokwaterowe.

Dom posadowiony na planie nieregularnym, złożonym z dwóch dostawionych do siebie prostokątów, układ wnętrz dwu-i trójtraktowy, amfiladowy, od pn. drewniana weranda o narysie prostokąta.

Bryła silnie rozczłonkowana, parterowa, podpiwniczona w części zach., nakryta dachami dwuspadowymi o mocno wysuniętych okapach. Bryła składa się z dwóch dostawionych do siebie pod kątem prostym budynków, przy czym budynek frontowy jest nieco wcześniejszy.

Elewacja frontowa od zach. 5-osiova, mocno zryzalitowana, ryzalit wejściowy umieszczony centralnie 3-osiovy z ozdobnymi drzwiami wejściowymi flankowanymi przez dwa okna, drzwi i okna zwieńczone nadokiennikami z dekoracją laubzegową.

Elewacja od strony pn. 5-osiova z mocno wyodrębnionym ryzalitem bocznym od str. zach. i drewnianą rozległą werandą ograniczoną drewnianą balustradą, przed którą schody do ogrodu, dekoracja skupów wspierających dach nad werandą w stylu laubzegowym.

Elewacja tylna od str. wsch. jednoosiowa, w szczycie trzy romboidalne otwory oświetlające poddasze.

Elewacja od str. pd. 5-osiova, ukształtowana uskokowo ze słabo wyodrębnionym ryzalitem od zach. na osi ryzalitu w elewacji pn. Wewnątrz, w środkowym pomieszczeniu od pn. piec z białych kafli ceramicznych z masywnym dekoracyjnym gzymsem.

Instalacje: elektryczna, wod.-kan., ogrzewanie centralne z własnej kotłowni.

W parku otaczającym podjazd resztki kamiennego stołu, przy którym, wg. miejscowej tradycji, pisywał swe poematy Zygmunt Krasiński.

14. Kubatura	15. Powierzchnia użytkowa	16. Przeznaczenie pierwotne	17. Użytkowanie obecne
1397 m ³ .	298 m ² .	mieszkalne	mieszkalne
18. Prace budowlane i konserwatorskie, ich przebieg i dokumentacja Ok.1971 r.zmiana pokrycia dachu na eternit falisty częściowa wymiana stolarki,nowe tynki wewnętrzne 1971 r.-remont werandy od strony pn.		19. Stan zachowania (fundamenty, ściany zewnętrzne, ściany wewnętrzne, sklepienia, stropy konstrukcje dachowe, pokrycie dachu, wyposażenie i instalacje) Budynek w dość dobrym stanie technicznym, ubytki w pokryciu dachu ,stropy częściowo zaatakowane przez grzyb,oszalowanie w niewielkim stopniu zaatakowane przez owady,rynny częściowo dziurawe.	
20. Najpilniejsze postulaty konserwatorskie Należy w bardzo pilnym terminie zmienić pokrycie dachu,obecne pokrycie eternitowe,z licznymi ubytkami,nie odpowiada formie budynku/pierwotnie dach pobity gontem/.Postuluje się zastąpienie eternitu, jeżeli już nie gontem,to chociaż blachą cynkową. Budynek wymaga również przeprowadzenia prac blacharskich. Drzewo stojące przed frontem domu grozi zawaleniem i zniszczeniem części budynku.			

21. Akta archiwalne (rodzaj akt, numer i miejsce przechowywania)

22. Bibliografia

23. Źródła ikonograficzne i fotografie (rodzaj, miejsce przechowywania, sygnatury)

24. Uwagi różne

25. Wypełnił

M. Rozbicka i J. Serafinowicz

imię i nazwisko

data październik 1981,

26. Sprawdził

imię i nazwisko

data

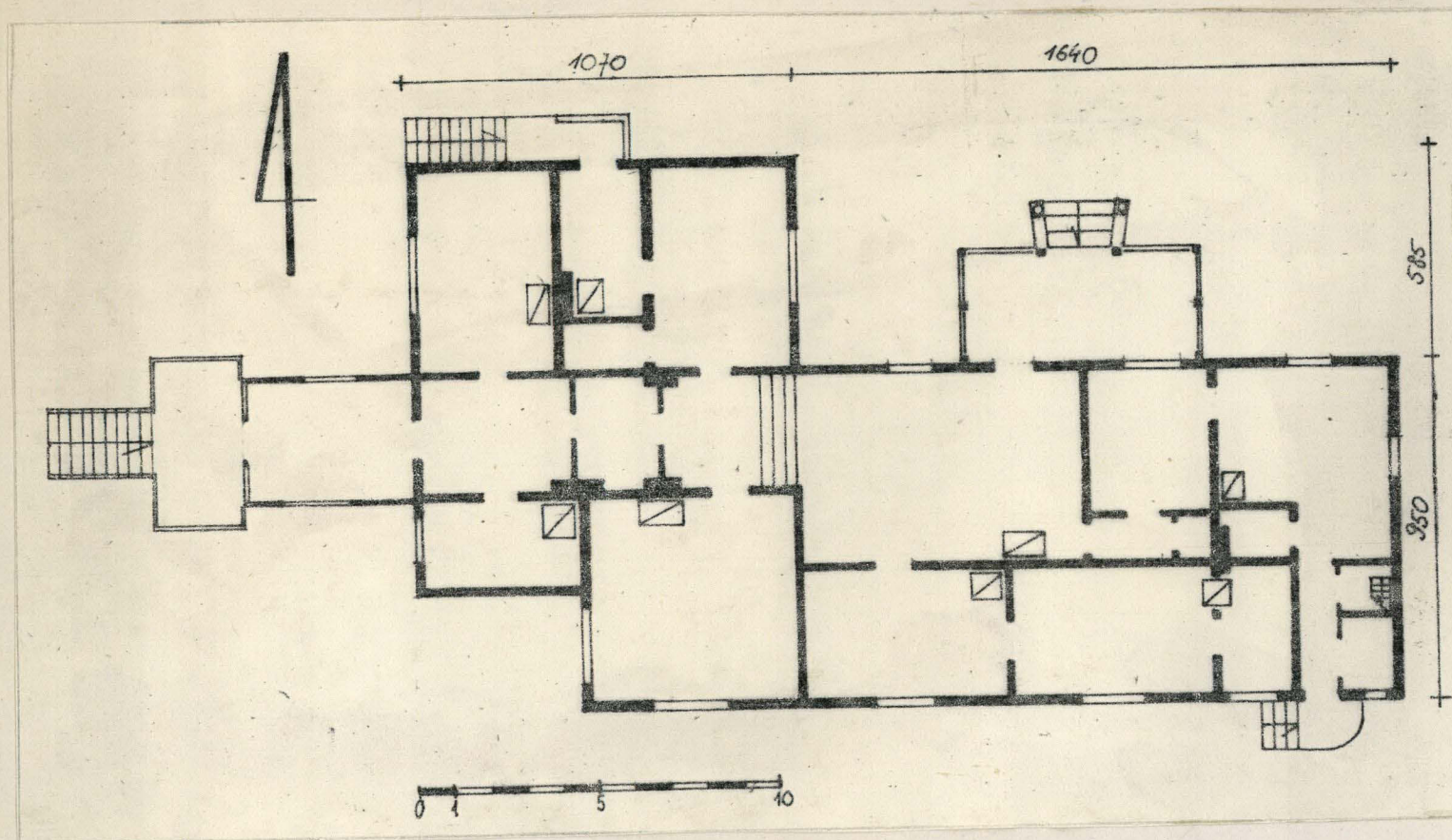
27. Załączniki

Wkładka nr 1 - rzut przyziemia w skali 1:200, zdjęcia dod.
Wkładka nr 2 - zdjęcia dod.

1. Miejscowość
Bardonki

2. Obiekt (nazwa jak w karcie)
Leśniczówka

3. Zawartość wkładki (nazwa obiektu lub materiału uzupełniającego)
Rzut przyziemia w skali 1:200, zdjęcia dodatkowe.



Wkładkę założył: M. Rozbicka i J. Serafinowicz, X. 1981.
(imie, nazwisko, data)

Miejsce przechowywania negatywów: BBiDZ w Ciechanowie.

1. Miejscowość
Bardonki

2. Obiekt (nazwa jak w karcie)
Leśniczówka

3. Zawartość wkładki (nazwa obiektu lub materiału uzupełniającego)
Zdjęcia dodatkowe



Wkładkę założyli: M. Rozbicka i J. Serafinowicz, X. 1981.
(imię, nazwisko, data)

Miejsce przechowywania negatywów: BBiDZ w Ciechanowie.

Wzór ODŻ 1978 r.