

327/1

3973

OŚRODEK DOKUMENTACJI  
ZABYTEKÓW W WARSZAWIE  
KARTA EWIDENCYJNA ZABYTEKÓW  
ARCHITEKTURY I BUDOWNICTWA

A B C D E F G H I J K L Ł M N O P R S T U V W X Y Z

Nr MAZOWIECKIE

1. Obiekt

Kościół parafialny p.w. Św. Trójcy

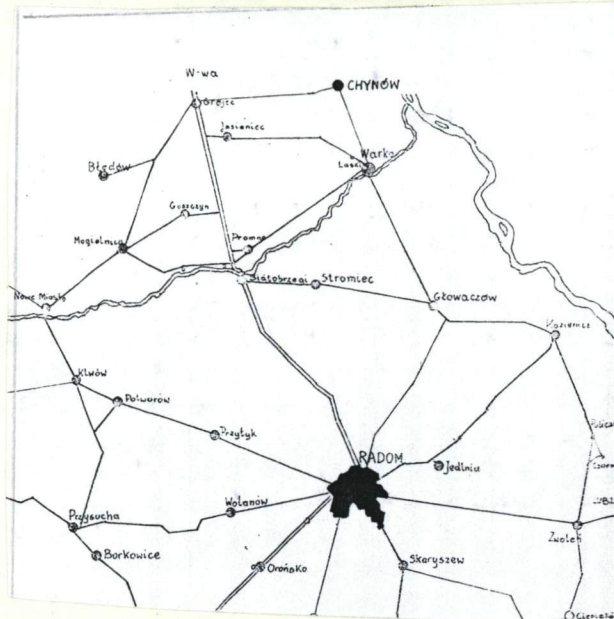
2. Czas powstania

1 ćw. XVIIIw.

3. Miejscowość

CHYNÓW

11. Zdjęcia, rzut, przekrój, sytuacja, orientacja



4. Adres 05-650 Chynów

nr hipoteczny .....

5. Przynależność administracyjna

województwo radomskie

gmina Chynów

6. Poprzednie nazwy miejscowości

./.

7. Przynależność administracyjna

przed 1 VI 1975

województwo warszawskie

powiat Grójec

8. Właściciel i jego adres

Parafia Rzymsko-Katolicka  
w Chynowie

9. Użytkownik i jego adres

Parafia Rzymsko-Katolicka  
w Chynowie

10. Rejestr zabytków

Nr 43/A

data 10.05.1954r.

WKZ Warszawa  
41/A z dn. 28.04.1980r. ✓  
WKZ Radom

autor zdjęć: mgr Marek Kozera

data wykonania: 23.05.1993r.

miejsce przechowywania negatywów: PSOZ Radom



Miejscowość jest położona przy drodze Góra Kalwaria - Grójec w odległości 15 km na wschód od Grójca. Kościół jest zlokalizowany w centrum wsi na terenie zadrzewionym, otoczony murem kamienno-ceglanym. Teren wokół kościoła trawiasty, konstrukcji zrębowej wzmocnionej lisicami, oszalowany. Podwalina ceglano-kamienna. Dach dwuspadowy kryty gontem. Fasada zwieńczona trójkątnym szczytem z drewnianą czworoboczną wieżyczką z ostrosłupowym gontowym hełmem. Szeroka prostokątna nawa poprzedzona kruchtą. Prezbiterium węższe, zamknięte trójbocznie - skierowane na północ. Po jego bokach : od zachodu zakrystia z później dobudowanym przedsionkiem, od wschodu skarbczyk. Oba z łozami w górnych kondygnacjach, otwartymi ku prezbiterium. Wewnątrz strop płaski szalowany. Chór drewniany o profilowanych belkach wsparty na czterech słupach. W nawie trzy pary prostokątnych okien obramowania otworów łóz z ozdobnie wycinanych desek. Ołtarz główny rokokowy z 3 ćw. XVIII w. z wcześniejszymi barokowymi uszami, restaurowany i uzupełniany 1878, z rzeźbami 2 poł. XVIII w. śś. Józefa z Dzieciątkiem i Jana Nepomucena w zwieńczeniu: w polu głównym krucyfiks barokowy 2 poł. XVIII w. oraz na zasłowie obraz Św. Trójcy z XVII w. /?/przemalowany w XIX w. z rzeźbami z tegoż czasu po bokach : śś. Magdaleny /?/ i Zofii z z trzema córkami oraz figurkami aniołów w zwieńczeniu, dwoma lusterkami w oprawach i uszakami w predelli ok. poł. XVII w., w polu głównym obraz Matki Boskiej z Dzieciątkiem XVII w. /?/, przemalowany: prawy w charakterze barokowym zapewne XIX w. z obrazami: śś. Antoniego Padewskiego 1 poł. XIX w. przemalowanym, w polu głównym oraz św. Rocha niedostępnym i św. Apostoła XVIII w., w zwieńczeniu. Ambona barokowa 1 ćw. XVIII w. z zaplekiem z XVII w. Chrzcielnica kamienna barokowa ok. poł. XVII w. z herbem Prus oraz inicjałami PG lub PC. Konfesjał barokowy XVIII w. Dwa komplety ławek z XVIII w. Prospekt organowy ok. 1700 r. Feretrony : 1. rokokowy 2 poł. XVIII w. z obrazem dwustronnym Koronacji N.P. Marii i św. Mikołaja bpa, 2. ludowy 1 poł. XIX w., z obrazem dwustronnym Matki Boskiej i św. Rodziny ze św. Trójcą. Obrazy : 1. Ukrzyżowanie z Matką Boską Bolesną, św. Janem Ewangelistą oraz siedmioosobową rodziną fundatorów /zapewne Pawła i Katarzyny Chynowskich/, klęczącą u stóp krzyża, początek XVII w. restaurowany w 1963 r., 2. św. Tekla 1 poł. XIX w., Portret trumienny kobiety /zm. 1667/ z inicjałami T CH ST /Chynowskiej ?/ oraz herbami Abdank i Roch I, restaurowany w 1967 r., Rzeźba Chrystusa Zmartwychwstałego XVII w., Monstrancja barokowa 3 ćw. XVII w. z figurkami aniołków na ramionach oraz Assunty pod glorią. Dwa kielichy : 1 gładki XVIII w., 2. ok. 1800 r. /?/, dwa krzyże ołtarzowe drewniane XVIII w.. Lichtarze : 1-2. barokowe drewniane XVIII w., 3-4. barokowe cynowe XVIII w., 5-8. cynowe 1 poł. XIX w. z cechą SH nieznanego złotnika, 9-10. srebrne ok. poł.

Kościół parafialny p.w. Św. Trójcy. Parafia erygowana w 1434 r. wraz z budową drewnianego kościoła fundowanego przez Piotra Pilikowica ze Skuły wojewodę mazowieckiego. Obecny kościół wzniesiony w 1 ćw. XVIII w. z wykorzystaniem elementów z XVII w., ze śladami przestawienia lub gruntownej renowacji. Prezbiterium zwrócone na północ. W 1948 roku dobudowano do prostokątnej nawy kruchtę a fasadę zwieńczono drewnianą czworoboczną wieżyczką.



14. Kubatura  2.010 m <sup>3</sup>	15. Powierzchnia użytkowa  268 m <sup>2</sup>	16. Przeznaczenie pierwotne  sakralne	17. Użytkowanie obecne  sakralne
18. Prace budowlane i konserwatorskie, ich przebieg i dokumentacja  Prace remontowe w latach : 1871-1873, 1930-1934, 1948-1949, 1979-1980.		19. Stan zachowania (fundamenty, ściany zewnętrzne, ściany wewnętrzne, sklepienia, stropy, konstrukcje dachowe, pokrycie dachu, wyposażenie i instalacje)  Fundamenty - stan dobry Ściany wewnętrzne i zewnętrzne - stan dobry Strop i więźba dachowa - " " Wyposażenie - wymaga konserwacji Instalacja elektryczna - stan dobry /wymagany okresowy przegląd/ Instalacja odgromowa - stan dobry	
		20. Najpilniejsze postulaty konserwatorskie	



21. Akta archiwalne (rodzaj akt, numer i miejsce przechowywania)

24. Uwagi różne

22. Biblioteka

Katalog zabytków sztuki w Polsce, t. X, województwo warszawskie, z. 5, W-wa 1971, s. 10-12,

Kościół parafialny w Chynowie, Tygodnik ilustrowany, 1885r., nr 141,

Słownik geograficzny Królestwa Polskiego i innych krajów słowiańskich, t. I, W-wa 1880r. s. 668.

23. Źródła ikonograficzne i fotografia (rodzaj, miejsce przechowywania, sygnatury)

25. Opracował

tekst mgr Maria Rejmer-Szalla

imię, nazwisko, data, podpis

plany, rysunki

imię, nazwisko, data, podpis

zdjęcia fotogr.

imię, nazwisko, data, podpis

miejsce przechowywania negatywów

KARTA PO WYPEŁNIENIU PODLEGA OCHRONIE NA PODSTAWIE PRZEPISÓW PRAWA AUTORSKIEGO

26. Adnotacje o inspekcjach, informacje o zmianach (daty, imiona i nazwiska wypełniających)

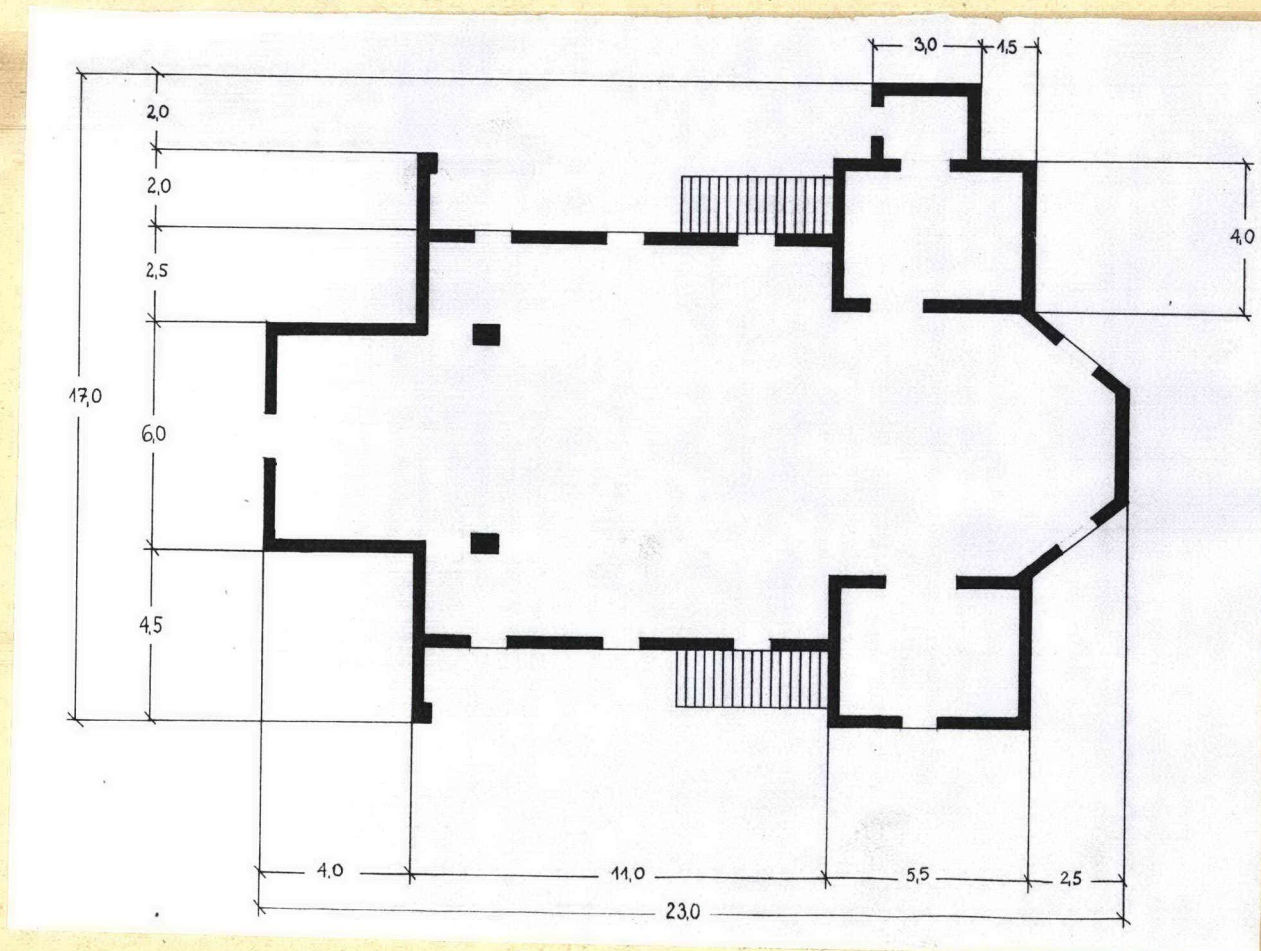
27. Załączniki



1. Miejscowość	2. Obiekt (nazwa jak w karcie)	3. Zawartość wkładki (nazwa obiektu lub materiału uzupełniającego)
Chynów	Kościół paraf.p.w. Św. Trójcy	fotografie

C.d. pkt. 13

XIX w. z cechą SH nieznanego złotnika, 11-12. srebrne ok. poł. XIX w. z cechą S nieznanego złotnika. Dzwonnica znajduje się na południowy zachód od kościoła. Wystawiona w 1867 r. Drewniana konstrukcji słupowej, oszalowana. Czworoboczna z prostokątnymi przezroczami w górnej kondygnacji. Dach namiotowy ze sterczyną, pokryty blachą ocynkowaną. Instalacja elektryczna wewnątrz kościoła, przewody prowadzone w rurach ochronnych. Odprowadzenie wody deszczowej z dachu / rury spustowe i rynny / powierzchniowe. Instalacja odgromowa.



Wkładkę założył: mgr Maria Rejmer-Szalla  
(imię, nazwisko, data)

Miejsce przechowywania negatywów: PSOZ Radom



