

## KARTA EWIDENCYJNA ZABYTKÓW ARCHITEKTURY I BUDOWNICTWA

Nr

3793

WŁĄCZONO DO WOJEWÓDZKIEJ EWIDENCJI

1. Obiekt

DOM MIESZKALNY

2. Czas powstania

Okolo 1929 r.

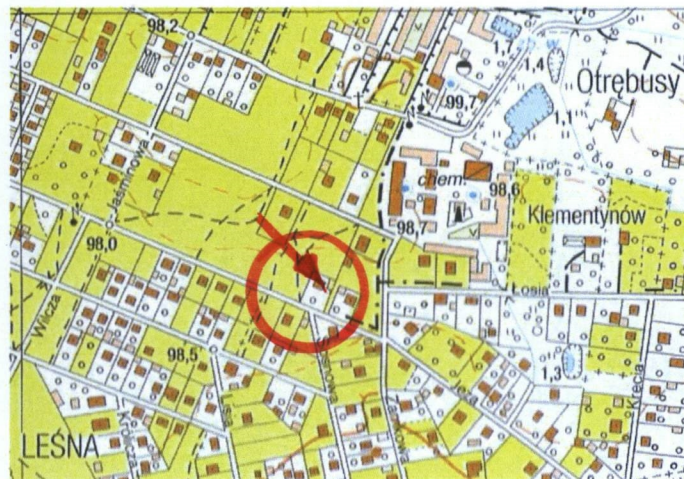
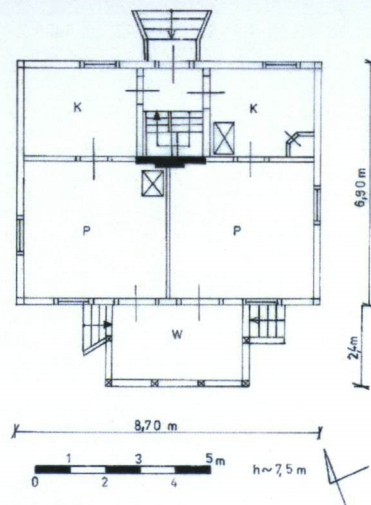
3. Miejscowość

BRWINÓW

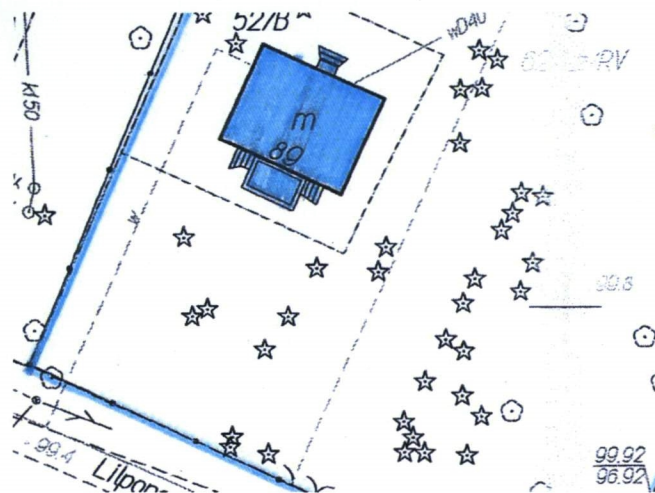
11. Zdjęcia, rzut, sytuacja, orientacja



1. Widok od strony północno-zachodniej.



Brwinów, skala 1:10 000



Skala 1:500

4. Adres

ul. Lilpopa 89  
05-840 Brwinów

nr ewidencyjny działki 128 z obr. 20

nr księgi wieczystej

5. Przynależność administracyjna

województwo mazowieckie

powiat pruszkowski

gmina Brwinów

6. Poprzednie nazwy miejscowości

7. Przynależność administracyjna przed 01.01.1999

województwo warszawskie

gmina Brwinów

8. Właściciel i jego adres

9. Użytkownik i jego adres

10. Rejestr zabytków

**Dom w Brwinowie przy ul. Lilpopa 89 (dawniej Lilpopa 55)** wybudowany został w 1929 r., początkowo pełnił funkcje domu letniskowego, pierwsi właściciele to Maria i Jan Smolińscy.

W czasie okupacji w budynku mieszkali lokatorzy. Właściciele do wybuchu Powstania Warszawskiego mieszkali w Warszawie, następnie, ponieważ nie mieli gdzie mieszkać, przeprowadzili się na stałe do Brwinowa.

Po 1945 r. w domu jeden pokój z kuchnią zajmowali lokatorzy, a wraz z nimi ich sublokatorka, która zajmowała się ich dziećmi. Resztę zajmowali właściciele z synem [REDAKTOWANO] który mieszkał w budynku do 1992 r. Sublokatorka mieszkała do swojej śmierci w 2000 r.

Po [REDAKTOWANO] budynek odziedziczyły w 1970 r. ich dzieci: [REDAKTOWANO]

[REDAKTOWANO] która przekazała swoją część [REDAKTOWANO]

[REDAKTOWANO] 1990 r. odłączono od działki 229,92 m<sup>2</sup>, pozostało 2744 m<sup>2</sup>. Po [REDAKTOWANO]

[REDAKTOWANO] w 1990 r. odziedziczyła część jego żona [REDAKTOWANO]

Budynek obecnie pełni rolę domu letniskowego.

## SYTUACJA

**Dom przy ul. Lilpopa 89 (dawniej Lilpopa 55)** w Brwinowie położony jest po północnej stronie ul. Lilpopa. Usytuowany jest w zabudowie jednorodzinnej, w sąsiedztwie domów otoczonych ogrodami, z licznymi nasadzeniami drzew. Działka ma kształt wydłużonego prostokąta, o powierzchni 0,2744 ha. Na działce usytuowane są: po stronie północnej dom mieszkalny, za nim budynek gospodarczy (WC) i studnia. Teren działki otoczony jest metalową siatką. Na działce znajdują się liczne nasadzenia drzew: brzozy, sosny, świerka, dębów, liczne drzewa owocowe i krzewy (bukszpan, bzy). Wejście prowadzi od strony ul. Lilpopa, budynek znajduje się w pewnym oddaleniu od ulicy.

## MATERIAŁ, KONSTRUKCJA, TECHNIKA

**Ściany.** Drewniane, na cementowej podmurówce i podwalinie, o konstrukcji prawdopodobnie sumikowo-łatkowej. Ściany zewnętrzne szalowane deskami: dołem w układzie pionowym, w środku poziomym, górą pionowym, z dekoracją snycerską, malowane szaro. Ściany wewnętrzne tynkowane, malowane. Ściany zewnętrzne wystawki kryte kostkami eternitu. Komin murowany.

**Stropy.** Strop drewniany, belkowy, z podsufitką. Sufity z fasetami.

**Wieża dachowa.** Drewniana, krokwiowo - jętkowa.

**Pokrycie dachu.** Dach kryty papą w górnej części, w dolnej części kryty kostkami eternitu. Dach werandy kryty eternitem.

**Posadzki, podłogi.** Podłoga drewniana deskowa, częściowo przykryta wtórnie wykładziną PCW i dywanową. Na piętrze i w nieużytkowanej części na parterze płyta wiórowa. Na werandzie posadzka lastrico barwione w masie na czerwono. W piwnicy pod kuchnią klepisko.

**Schody.** Drewniane, trójbiegowe, powrotne, z balustradą z prostych słupków i drewnianą poręczą. Schody do budynku murowane, jednobiegowe proste. Na werandę schody jednobiegowe proste murowane, z pełną murowaną balustradą.

**Otwory.** O wykroju prostokątnym.

**Drzwi zewnętrzne:** 1. Drewniane, dwuskrzydłowe, o konstrukcji ramowo- płycinowej, górą szklone ze szczelinami poziomymi i pionowymi, malowane biało, zabezpieczone okiennicami drewnianymi, składanymi harmonijkowo. 2. Drzwi od ogrodu, drewniane, dwuskrzydłowe, z nadświetlem, ze szczelinami pionowymi, o konstrukcji ramowo- płycinowej, z dekoracją, trójpłycinową, malowane na szaro.

**Drzwi wewnętrzne:**

**Parter** 1. Drzwi drewniane, ościeżynowe, jednoskrzydłowe o konstrukcji ramowo płycinowej, z dekoracją czteropłycinową. 2. Drzwi do szafki pod schodami o konstrukcji deskowo-listwowo-zastrzałowej, 3. Do wtórnie wydzielonego WC drewniane, o konstrukcji ramowo-płycinowej.

**Piętro:** 1. Drzwi drewniane, ościeżynowe, jednoskrzydłowe o konstrukcji ramowo płycinowej, z dekoracją czteropłycinową. 2. Drzwi do tzw. przygórków o konstrukcji deskowo-listwowo-zastrzałowej.

**Okucia:** Zawiasy czopowe, klamka mosiężna z szyldzikiem.

**Okna:** 1. Ościeżnicowe, zdwojone (skrzydła letnie i zimowe), trójpodziałowe, częściowo ze szczeliną pionową w dolnej części, malowane biało. Parapety drewniane. Zabezpieczone drewnianymi okiennicami o konstrukcji ramowo-płycinowej, z dekoracją dwupłycinową, malowane na kolor szary. 2. Na klatce schodowej okno ościeżnicowe, dwudzielne, jednopoziomowe, z grubą szczeliną poziomą. 3. Na balkon drzwi ościeżnicowe, dwudzielne, o konstrukcji ramowo-płycinowej, górą szklone, ze szczelinami poziomymi i pionowymi, po bokach okna jednodzielne, jednopoziomowe, ze szczelinami poziomymi i pionowymi.

**Okucia:** Zawiasy czopowe, haczyki, zakrętki, szpaniolety, zasuwa do okiennic.

**RZUT:** Budynek na planie prostokąta, dwutraktowy, z sienią, mieszczącą klatkę schodową na osi po stronie południowej. Budynek pełnił rolę „bliźniaka” Z sieni wejście do dwóch analogicznych pomieszczeń kuchni, z każdej z kuchni i do pokoju. Pokoje skomunikowane ponadto analogicznymi wejściami prowadzącymi bezpośrednio z werandy.

**BRYŁA: Zwarta.** Budynek jednokondygnacyjny, częściowo podpiwniczony, z dwupoziomowym, w dolnej części mieszkalnym poddaszem. Kryty dachem uskokowym, z dwoma wystawkami w elewacjach północno-wschodniej i południowo-zachodniej, krytymi dachem dwuspadowym oraz otwartą werandą po stronie północnej. Nad schodami po stronie południowej dach pulpitowy.

c.d. na załączniku nr 1

14. Kubatura  ok. 438 m <sup>3</sup>	15. Powierzchnia użytkowa  ok. 100 m <sup>2</sup>	16. Przeznaczenie pierwotne  Dom mieszkalny letniskowy	17. Użytkowanie obecne  Mieszkalny, letniskowy częściowo nieużytkowany,
18. Prace budowlane i konserwatorskie, ich przebieg i dokumentacja (po 1945 r.)  – Brak udokumentowanych prac remontowych;		19. Stan zachowania (fundamenty, ściany zewnętrzne, ściany wewnętrzne, sklepienia, stropy, konstrukcje dachowe, pokrycie dachu, wyposażenie i instalacje)  Stan techniczny: – budynek w średnim stanie technicznym, – ściany zewnętrzne – ubytki szalunku, ubytki farby na elewacjach i drzwiach, – ściany wewnętrzne – widoczne niewielkie zawilgocenia i grzyb, niewielkie ubytki tynku; – stropy – widoczne niewielkie zawilgocenia i zacieki na suficie; – konstrukcje dachowe – stan dobry; – pokrycie dachu – częściowo nieszczelne, niedrożne rynny, – wyposażenia i instalacje – brak instalacji na piętrze po włamaniu;  <u>Substancja zabytkowa:</u> Budynek zachowany bez większych przekształceń, Zachowany kształt bryły i wystrój elewacji, czytelny układ pomieszczeń, zachowana częściowo stolarka okienna i drzwiowa, okucia i piece.  20. Istniejące zagrożenia, najpilniejsze postulaty konserwatorskie  Stan techniczny: Budynek w średnim stanie technicznym, konieczne jest zabezpieczenie od przenikania wilgoci, zwłaszcza udrożnienie rynien i naprawa pokrycia dachowego oraz pomalowanie elewacji i bieżące remonty.	

21. Akta archiwalne (rodzaj akt, numer i miejsce przechowywania)

1. Karta gminnej ewidencji zabytków, Marta Kruczyńska, sierpień 2010 r., w Wydziale Architektury i Budownictwa Urzędu Gminy Brwinów, Grodziska 12, 05-840 Brwinów
2. Sąd rejonowy w Pruszkowie, ul. Kraszewskiego 22, 05-800 Pruszków, KW nr [REDACTED]

22. Bibliografia

23. Źródła ikonograficzne (rodzaj, miejsce przechowywania)

1. Karta gminnej ewidencji zabytków, Marta Kruczyńska, sierpień 2010 r., w Wydziale Architektury i Budownictwa Urzędu Gminy Brwinów, Grodziska 12, 05-840 Brwinów
2. Mapa zasadnicza w skali 1: 500, Referat Dokumentacji Geodezyjnej i Kartograficznej ul. Drzymały 30 05-800 Pruszków
3. Mapa topograficzna Polski, Brwinów, N-34-138-C-b-2, 1:10 000, Główny Geodeta Kraju, Warszawa 1993,

24. Uwagi różne

25. Opracowanie karty ewidencyjnej (data i podpis)

tekst	Lesława Ciach, sierpień 2011 r. (data i podpis)
plany, rysunki	Lesława Ciach, sierpień 2011 r. (data i podpis)
zdjęcia fotograficzne	Lesława Ciach, sierpień 2011 r. (data i podpis)

*L. Ciach*

miejsce przechowywania negatywów :  
Mazowiecki Wojewódzki Konserwator Zabytków,  
ul. Nowy Świat 18/20, 00-373 Warszawa

*Karta po wypełnieniu podlega ochronie na podstawie przepisów prawa autorskiego.*

26. Adnotacje o inspekcjach, informacje o zmianach (daty, imiona i nazwiska wypełniających)

27. Załączniki

6 wkładek  
załącznik nr 1 – c.d. punktu 13, rzut i przekrój  
załącznik nr 2 – plan sytuacyjny  
załączniki nr 3, 4, 5, 6-fotografie

1. Miejscowość <b>BRWINÓW</b>	5. Obiekt (nazwa jak w karcie) oraz adres  <b>DOM MIESZKALNY, ul. Lilpopa 89</b>	6. Zawartość wkładki  <b>c.d. punktu 13 (opis) rzut i przekrój</b>
2. Gmina <b>BRWINÓW</b>		
3. Powiat <b>pruszkowski</b>		
4. Województwo <b>mazowieckie</b>		

**c.d. Punktu 13****ELEWACJE:**

**Elewacja południowo-zachodnia (frontowa):** Czteroosiowa, z dwoma otworami wejściowymi umieszczonymi centralnie, poprzedzonymi drewnianą werandą, flankowaną dwoma otworami okiennymi. Na osi elewacji wystawka z dekoracyjnie opracowanym szczytem. W szczycie wystawki dekoracja słoneczka z napisem VITANIA (od nazwy Willa Witania).

**Elewacja południowo-wschodnia:** Niesymetryczna, dzielona otworami okiennymi na parterze i na piętrze.

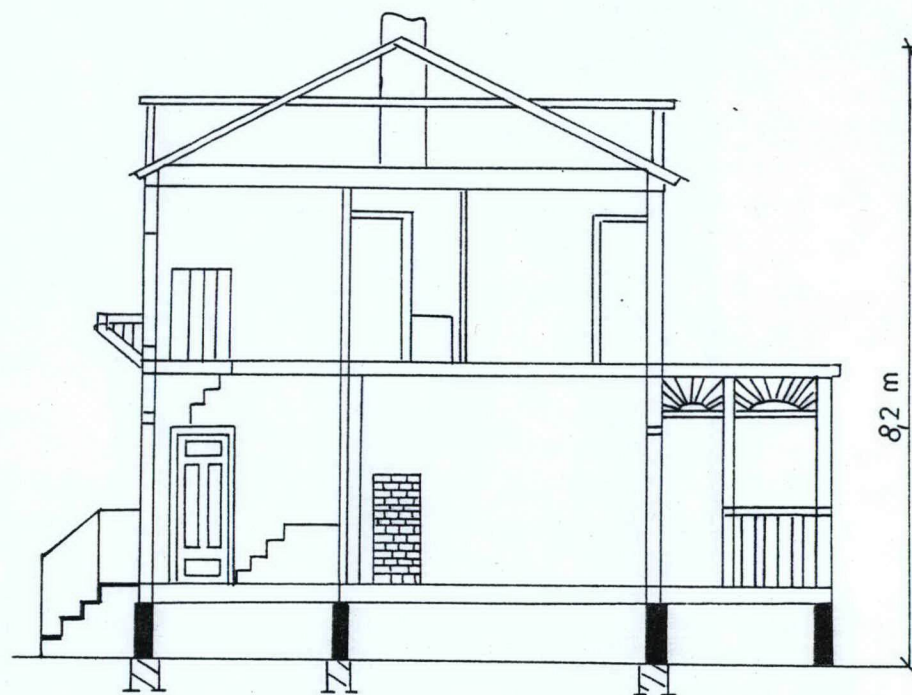
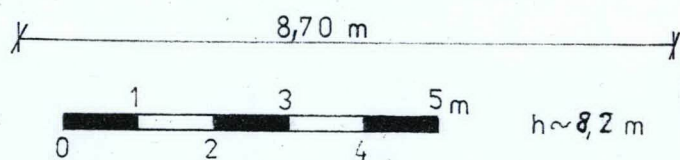
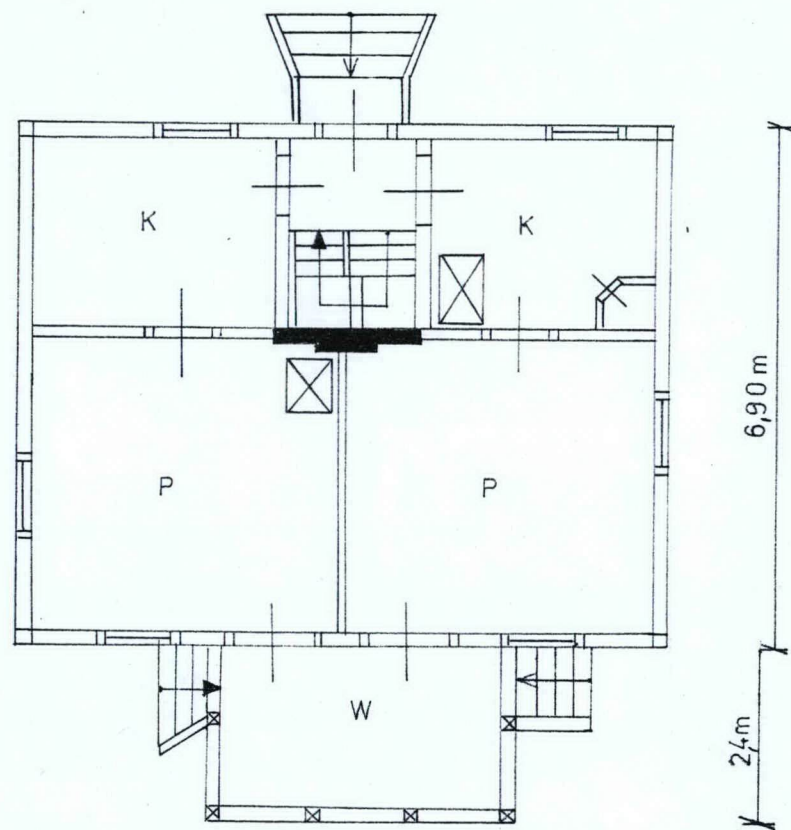
**Elewacja północno-wschodnia:** Elewacja symetryczna, trójpodziałowa, z otworem wejściowym na osi, poprzedzonym schodami, nad którym wystawka. Po bokach dwa symetrycznie umieszczone otwory okienne.

**Elewacja północno-zachodnia:** Niesymetryczna, dzielona otworami okiennymi na parterze i na piętrze.

**Wnętrze:** Podzielone na dwa bliźniacze mieszkania. Z elewacji północno-wschodniej prowadzi wejście na klatkę schodową, z której wejścia symetrycznie prowadzą do dwóch kuchni, a z nich do pokoju. Z pokoi drzwi prowadzą na werandę po stronie południowej. Piętro i strych skomunikowane z klatki schodowej.

**Wyposażenie:** Piec z białych kafli glazurowanych w kuchni na piętrze, piece w pokojach na parterze i na piętrze z białych kafli glazurowanych, szafka w ścianie w pokoju na piętrze, porcelanowe włączniki do światła.

**Instalacje:** Elektryczna, piece.



1. Miejscowość <b>BRWINÓW</b>	5. Obiekt (nazwa jak w karcie) oraz adres	6. Zawartość wkładki
2. Gmina <b>BRWINÓW</b>	<b>DOM MIESZKALNY, ul. Lilpopa 89</b>	<b>plan sytuacyjny</b>
3. Powiat <b>pruszkowski</b>		
4. Województwo <b>mazowieckie</b>		



Skala 1:500

1. Miejscowość	BRWINÓW
2. Gmina	BRWINÓW
3. Powiat	pruszkowski
4. Województwo	mazowieckie

5. Obiekt (nazwa jak w karcie) oraz adres

**DOM MIESZKALNY,  
ul. Lilpopa 89**

6. Zawartość wkładki

**FOTOGRAFIE**



2. Elewacja południowo-zachodnia.



3. Elewacja południowo-wschodnia.



4. Elewacja północno-wschodnia.



5. Elewacja północno-wschodnia.



6. Elewacja północno-wschodnia, wejście.



7. Elewacja północno-zachodnia.



8. Wystawka w elewacji południowo-zachodniej.



9. Weranda, widok od zachodu.



10. Weranda, widok od wschodu.

1. Miejscowość	BRWINÓW
2. Gmina	BRWINÓW
3. Powiat	pruszkowski
4. Województwo	mazowieckie

5. Obiekt (nazwa jak w karcie) oraz adres

**DOM MIESZKALNY,  
ul. Lilpopa 89**

6. Zawartość wkładki

**FOTOGRAFIE**



11. Wystawka, szczyt.



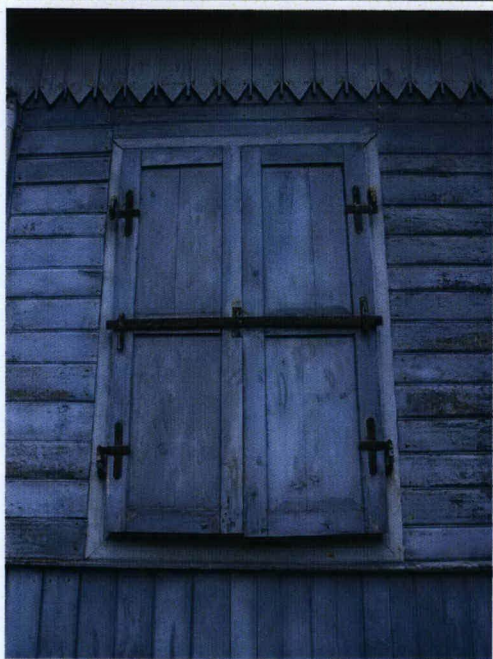
12. Elewacja północno-wschodnia, wystawka.



13. Drzwi zewnętrzne.



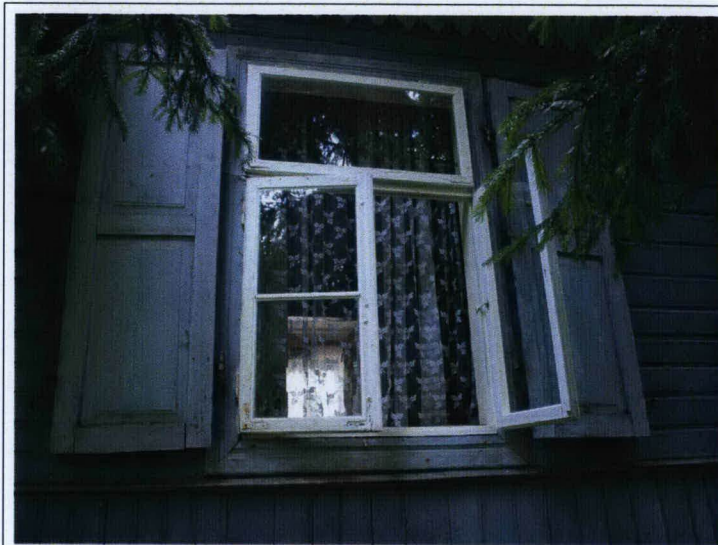
14. Weranda, drzwi zewnętrzne.



16. Okiennice



17. Okiennice, zawias.



18. Okno z okiennicami.



19. Okno z okiennicami.



20. Drzwi zewnętrzne.



21. Drzwi, klamka.

**WKŁADKA DO KARTY EWIDENCYJNEJ ZABYTKÓW ARCHITEKTURY I BUDOWNICTWA**
**ZALĄCZNIK NR 5**

1. Miejscowość <b>BRWINÓW</b>	5. Obiekt (nazwa jak w karcie) oraz adres  <b>DOM MIESZKALNY, ul. Lilpopa 89</b>	6. Zawartość wkładki  <b>FOTOGRAFIE</b>
2. Gmina <b>BRWINÓW</b>		
3. Powiat <b>pruszkowski</b>		
4. Województwo <b>mazowieckie</b>		



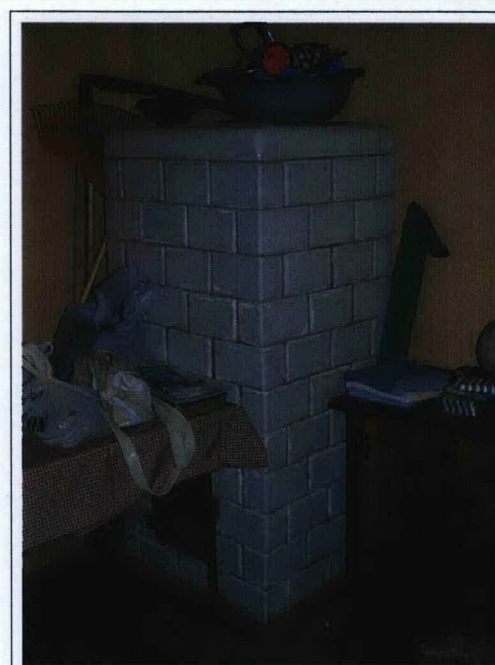
22. Wnętrze, pokój.



23. Schody.



24. Schody.



25. Piec w pokoju.

Wkładkę założył: (data i podpis)

Lesława Ciach, lipiec 2011 r.

*L. Ciach*

Wzór KOBIDZ 2008 r.



26. Piec w pokoju.



27. Piec w dawnej kuchni.



28. Klatka schodowa, drzwi zabezpieczające otwór.



29. Okno z okuciami.

**WKŁADKA DO KARTY EWIDENCYJNEJ ZABYTKÓW ARCHITEKTURY I BUDOWNICTWA**
**ZALĄCZNIK NR 6**

1. Miejscowość	BRWINÓW	5. Obiekt (nazwa jak w karcie) oraz adres	6. Zawartość wkładki
2. Gmina	BRWINÓW		
3. Powiat	pruszkowski		
4. Województwo	mazowieckie		
		DOM MIESZKALNY, ul. Lilpopa 89	FOTOGRAFIE



30. Okno, okucie.



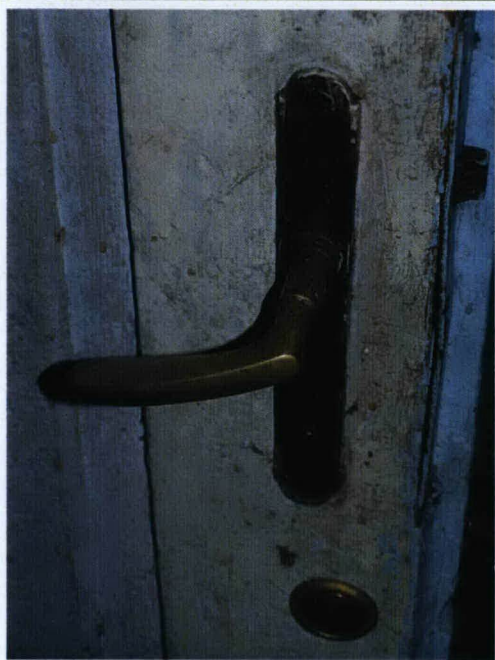
31. Okno, okucie.



32. Okno, okucia.



33. Okno, hak przeciwwiatrowy.



34. Drzwi wewnętrzne, klamka.



35. Drzwi, okucie.



36. Porcelanowy włącznik do światła.



37. Piwnica na ziemniaki.



38. Więźba dachowa.



39. Więźba dachowa.