

18
299/1

3664

MAZOWIECKIE

1. Obiekt

DWÓR

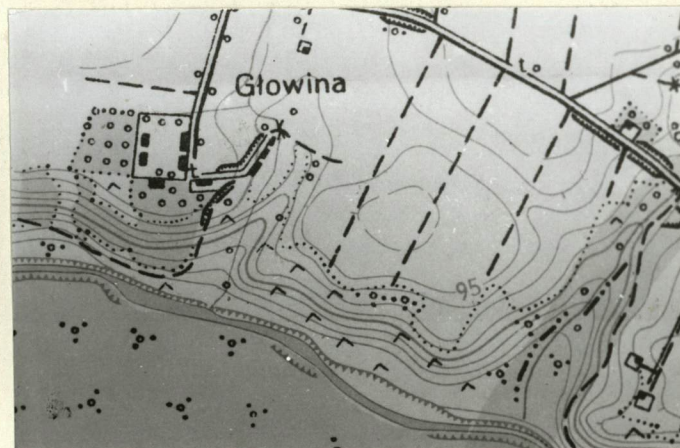
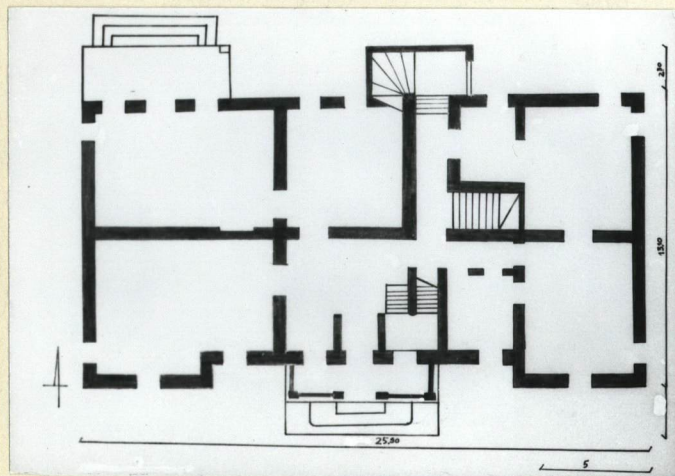
2. Czas powstania

XIX/XX

3. Miejscowość

~~XXXXXX~~ GŁÓWINA

11. Zdjęcia, plan sytuacyjny, rzuty

4. Adres Głowina gm. Brudzeń Duży
woj. płockie

nr hipoteczny

5. Przynależność administracyjna

województwo PŁOCKIE

gmina Brudzeń Duży
pow. PŁOCK

6. Poprzednie nazwy miejscowości

7. Przynależność administracyjna
przed 1.VI.1975

województwo warszawskie

powiat Płock

8. Właściciel i jego adres

Urząd Gminny w Brudzeniu

9. Użytkownik i jego adres

Urząd Gminny w Brudzeniu

10. Rejestr zabytków

Nr 496 data 22.05.1979

autor zdjęć Tomasz de Rosset
data wykonania sierpień 1982
miejsce przechowywania negatywów

12. Autorzy, historia obiektu, określenia stylu.

Do 1945 dwór i okolice były własnością

Bronisława Jaskulskiego.

W czasie drugiej wojny nie doznał zniszczeń.

Charakter klasycystyczny.

13. Opis (sytuacja, materiał i konstrukcja, rzut, bryła, elewacje, dach, wnętrze wyposażenie, instalacje)

Budynek usytuowany nad Wisłą, na wzniesieniu, 100m od drogi Płock-Dobrzyń, elewacją główną na pd, ku rzece.

Murowany, ceglany, otynkowany, podłogi deskowe, stropy belkowe, dach kryty dachówką, więźba stolicowa. *16/2*

Parterowy, częściowo piętrowy, na planie wydłużonego prostokąta z gankiem i ryzalitami po bokach; w elewacji tylnej z przybudówką, mieszczącą drzwi wejściowe i zejście do piwnicy oraz tarasem przy narożniku zach.

Od pd na osi sieni z wydzielonym przedsionkiem i klatką schodową/pod nią zejście do piwnicy, w tylnym trakcie salon.

Od str. zach. w każdym trakcie pomieszczenie; od wsch. w pierwszym trakcie pokój obejmujący wyryzalitowaną oś, korytarzyk, łączący go z sienią i małe pomieszczenie, przylegające od pd-wsch. do korytarza; w tylnym od wsch. duży pokój, małe pomieszczenie ze schodami na poddasze oraz korytarz, łączący drzwi wejściowe z przednim traktem.

Na piętrze dwa pokoje nad sienią i salonem i pomieszczenia wydzielone z poddasza.

Dach dwupołaciowy, półszczytowy, z osobnymi dachami nad ryzalitami, facjatkami nad gankiem i na osi elewacji od pn.

Wnętrze otynkowane, bez dekoracji.

Dołem obiega elewacje cokół; ściany bez podziałów /w pn-wsch. narożniku na 3/4 wys. okna fragment opaski/. Okna ościeżnicowe łukowe lub prostokątne, pod nimi okienka piwniczne. Elewacje wieńczy gzyms.

Elewacja frontowa siedmioosiowa, każda skrajna oś wyryzalitowana, trzy środkowe zajmuje ganek na kamiennej podmurówce z facjatką z trójkątnym szczytem, o czterech filarach o przekroju kwadratu /ze sfazowanymi narożnikami/, murowanej balustradzie i balkonie. Po obu stronach ganku na wys. 2/3 okna okulusy.

Elewacja tylna-pn dziesięcioosiowa z przybudówką z łukowym otworem i od zach. pozostałościami tarasu na podmurówce.

Na osi elewacji facjatka z drewnianą ścianką frontową. Elewacje boczne dwu kondygnacyjne, kond. oddzielone okapem krytym dachówką.

Zachowana część stolarki: drzwi, okna, klatka schodowa.

Instalacja elektryczna.

14. Kubatura ok. 2700	15. Powierzchnia użytkowa ok. 500	16. Przeznaczenie pierwotne mieszkalne	17. Użytkowanie obecne mieszkalne
18. Prace budowlane i konserwatorskie, ich przebieg i dokumentacja		19. Stan zachowania (fundamenty, ściany zewnętrzne, ściany wewnętrzne, sklepienia, stropy, konstrukcje dachowe, pokrycie dachu, wyposażenie i instalacje) Fundamenty silnie zawilgocone. Mechaniczne odpryski tynku i ubytki cegieł we wszystkich elewacjach /szczególnie w główną po obu stronach ganku i tylną/. Zniszczony taras przy pn-zach. narożniku. Wewnątrz silne zawilgocenie, które jest przyczyną odpadania i złuszczenia się tynku oraz destrukcji cegieł Stropy stanowią zagrożenie z powodu Stropy zagrożone zawaleniem z powodu zbutwiałych końcówek. Odpadanie tynku z sufitów. Więźba-większość krokwi zbutwiała, spruchniała, niektóre popękane . Nieszczelne poszycie dachowe-popękane lub brak dachówek. Podłogi. zniszczone, o popękanych deskach, stolarka niszczona przez owady, klatka schodowa o nowej balustradzie, pościernych stopniach.	
20. Najpilniejsze postulaty konserwatorskie Wymiana więźby, osuszenie murów, wymiana stolarki, Rekonstrukcja dekoracji fasad.			

21. Akta archiwalne (rodzaj akt, numer i miejsce przechowywania)

22. Bibliografia

23. Źródła ikonograficzne i fotografie (rodzaj, miejsce przechowywania, sygnatury)

24. Uwagi różne

25. Wypełnił 15 11 1982
Tomasz de Rosset

26. Sprawdził

1. Miejscowość

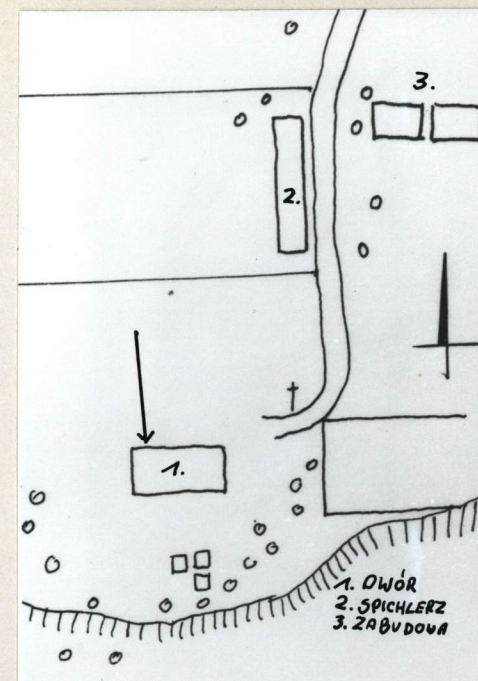
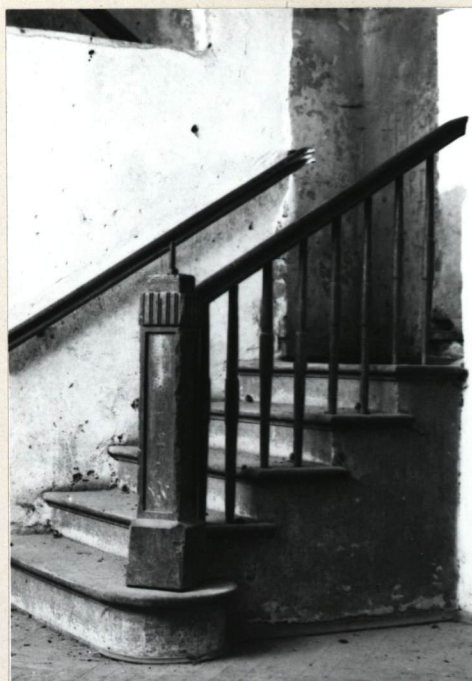
2. Obiekt (nazwa jak w karcie)

3. Zawartość wkładki (nazwa obiektu lub materiału uzupełniającego)

GŁÓWINA

DWÓR

Materiał ilustracyjny.



Wkładkę założył:Tomasz de Rosset 15 11 1982.....
(imię, nazwisko, data)

Miejsce przechowywania negatywów:

1. Miejscowość

GŁÓWINA

2. Obiekt (nazwa jak w karcie)

DWÓR

3. Zawartość wkładki (nazwa obiektu lub materiału uzupełniającego)

Opis materiału i konstrukcji



W piwnicy w przyziemiu, w murach obwodowych pn i pd występuje kamień. Wyżej ściany ~~cegłane~~ ^{obwodowe} ~~działowe~~ i większość działowych ceglanych, otynkowane. Ścianki facjatyki ~~na~~ pd drewniane. Ścianki działowe piętra drewniane, otynkowane.

Piwnica strop masywny. W naziemiu we wszystkich pomieszczeniach strop belkowy z pdsufitką.

W piwnicy posadzka cementowa. Naziemie - sieni parkiet w jodełkę, korytarz pn lastrico, pozostałe wnętrza podłoga deskowa.

Do piwnicy jednobiegowe schody z zakrętem, stopnie zabiegowe, cementowe. Z sieni na piętro prowadzą dwubiegowe schody, powrotne, o biegach dddzielności ścianką ceglana, stopnie bez policzka. Balustrada balaskowa, poręcz jednoelementowa, słupek zdobiony płyciną,

Dodatkowa bieg schodów przy korytarzyku pn.

Drzwi zewnętrzne, główne/za nimi takie same/dwuskrzydłowe, przeszkłone bez nadświetla, odrzwia ościeżnicowe, skrzydła dwupłycinowe/górna szklona/Zawiasy czopowe, zamek wpuszczany.

Wewnątrz drzwi o 0drzwiach ościeżnicowych, jedno lub dwuskrzydłowe, skrzydła trójpłycinowe, okucia podobne.

Okna krosnowe, dwudzielne, trójpłoziomowe, bez słupka i ślemienia

Wzór ODŻ 1978 r.

lub ze ślemieniem ~~ixxa~~ profilowanym i zamkniętym łukowo nadślemieniem

Zawiasy obartlik.

Wkładkę założył: Tomasz de Rosset
(imię, nazwisko, data)

Miejsce przechowywania negatywów:

1. Miejscowość

2. Obiekt (nazwa jak w karcie)

3. Zawartość wkładki (nazwa obiektu lub materiału uzupełniającego)

GŁÓWINA

DWÓR

Materiał ilustracyjny



Wkładkę założył: Tomasz de Rosset 15.11.1982
(Imię, nazwisko, data)

Wzór ODŻ 1978 r.

Miejsce przechowywania negatywów: