

1. Obiekt

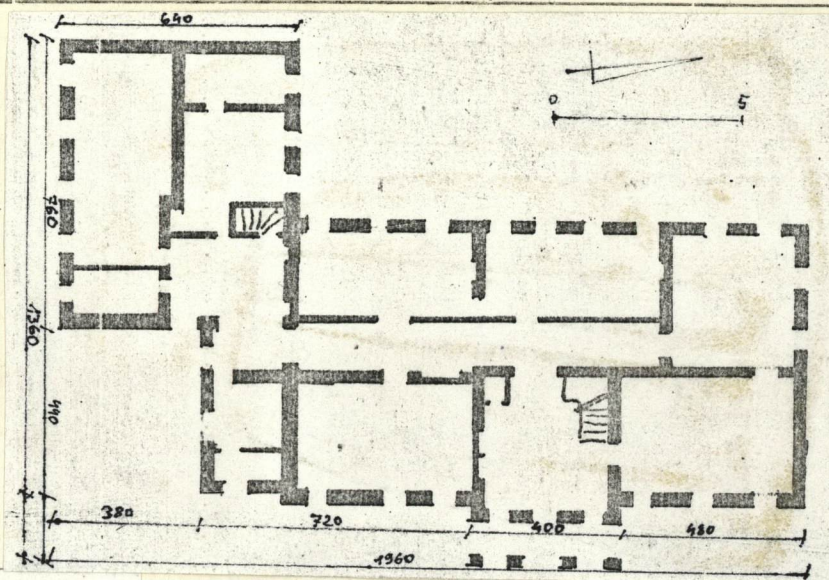
DWÓR

2. Czas powstania

XIX/XX

3. Miejscowość

BRUDZENIE DUŻY



4. Adres

nr hipoteczny

5. Przynależność administracyjna

województwo ŁÓDZKIEgmina Brudzeń Duży pow. Łódź

6. Poprzednie nazwy miejscowości

7. Przynależność administracyjna
przed 1.VI.1975województwo warszawskiepowiat Łódź

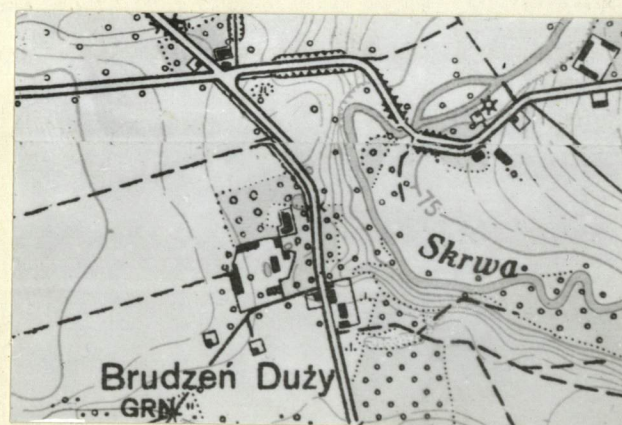
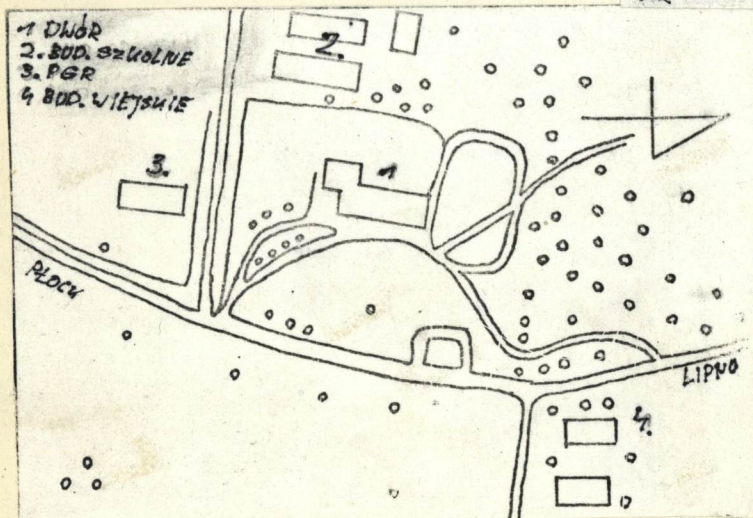
8. Właściciel i jego adres

Zbiorcza Skoła Gminna
w Brudzeniu

9. Użytkownik i jego adres

Zbiorcza Skoła Gminna
w Brudzeniu

10. Rejestr zabytków

Nr 469 data 14.11.1978

12. Autorzy, historia obiektu, określenia stylu.

1817 dobra dziedziczne P.Krzyżanowskiego
W XIXw. własność Średnickich.

Na pocz.XXw. właścicielem jest ks.kanonik
Józef Rościszewski, proboszcz bądkowski.
Do 1947r. własność Z.Rościszewskiego.

Dwór powstał na przełomie XIX/XX za Średnickich
Styl eklektyczny, charakter klasycystyczny.

13. Opis (sytuacja, materiał i konstrukcja, rzut, bryła, elewacje, dach, wnętrze wyposażenie, instalacje)

Dwór usytuowany wśród pozostałości dawnego parku, na zach. od
drogi Lipno-Płock.

Murowany, ceglany, otynkowany. Fundamenty i mury piwnic z kamienia
polnego. Na poddaszu ściany działowe drewniane.

Dach kryty blachą i dachówką/pawilon/, więźba stolcowa, z zastrzałami.

Sklepienia piwnic: kapa pruska, pod kuchnią kolebka.

Naziemie: stropy belkowe z podsufitką, w pawilonie strop masywny.

Podłogi: piwnica-posadzka ceglana, parter-sień lastico, pozostałe
pomieszczenia PCV, piętro-podłogi deskowe.

Schody: do piwnicy-jednobiegowe z zakrętem, stopnie ceglane, w naziemiu/sień/-jednobiegowe z zakrętem, stopnie zabiegowe, bez policzka, balustrada metalowa/ wstopnicach ślady po pierwotnej balustradzie/.

Drzwi zewnętrzne główne - nowe.

Drzwi zewnętrzne w elewacji pd jednoskrzydłowe, pełne, odrzwia
ościeżnicowe z nadświetlem prostokątnym, jednoszczeblinowym, wielo-
płycinowe/6/. Okucia: zawiasy czopowe, zamek wpuszczany.

Drzwi wewnętrzne nowe z płyty stolarskiej lub jednoskrzydłowe, trój-
płycinowe, z zawiasami czopowymi i zamkiem wpuszczanym.

Okna ościeżnicowe, dwudzielne z nadświetleniem ~~nie~~ odchylanym. Zawiasy
czopowe, obartlik. Elewacja wsch. pawilonu-okno trójdzielne, dwu-
poziomowe.

14. Kubatura	15. Powierzchnia użytkowa	16. Przeznaczenie pierwotne	17. Użytkowanie obecne
4454	636,4	mieszkalne	szkoła i mieszkalne
18. Prace budowlane i konserwatorskie, ich przebieg i dokumentacja W latach 60 remont związany z adaptacją na szkołę.		19. Stan zachowania (fundamenty, ściany zewnętrzne, ściany wewnętrzne, sklepienia, stropy, konstrukcje dachowe, pokrycie dachu, wyposażenie i instalacje) Fundamenty - pęknięcia kamienia w piwnicach, wypadanie zaprawy . Ściany zewnętrzne - lekkie zawilgocenie, odspajanie się tynku, wietrzenie cegieł, wypadanie spoiny. Stropy: destrukcja belek ok. 60% spruchniałych. Podłogi drewniane zaatakowane przez grzyb. Nieszczelne poszycie dachowe, szczególnie w pawilonie. Ubytki tynku i cegieł wxxx na całej powierzchni kolumn portyku.	
20. Najpilniejsze postulaty konserwatorskie Wymiana zniszczonego materiału. Zabezpieczenie stropów i podłóg. Uzupełnienie i uszczelnienie poszycia dachowego.			

21. Akta archiwalne (rodzaj akt, numer i miejsce przechowywania)

22. Bibliografia

23. Źródła ikonograficzne i fotografie (rodzaj, miejsce przechowywania, sygnatury)

24. Uwagi różne

25. Wypełnił

Thomas de Kasset
15 12 1982

26. Sprawdził

Załączniki: wkładka nr. 1, 2, 3,

1. Miejscowość

BRUDZEŃ DUŻY

2. Obiekt (nazwa jak w karcie)

DWÓR

3. Zawartość wkładki (nazwa obiektu lub materiału uzupełniającego)

Opis , ilustracje



Założony na planie prostokąta, z pawilonem w pd-zach.narożniku i gankiem na osi elewacji frontowej. Dwutraktowy z korytarzykiem między traktami, trójciągowy/od pd w przednim traktcie, przed pawilonem dodatkowe, mniejsze pomieszczenie/ z sienią z klatką schodową na osi. Pawilon podzielony na dwie części. W południowej od wsch. wydzielone wąskie pomieszczenie, w północnej trzy/we wsch. klatka schodowa/. Na piętrze dwa pomieszczenia w części centralnej -ryszakitowej i dodatkowe, wydzielone z poddasza.

Budynek jednokondygnacyjny z dwukondygnacyjnym, obustronnym ryzalitem na osi/dodatkowe piętro na poddaszu/, od pd dostawiona nieco cofnięta w stosunku do lica elewacji dobudówka, łącząca się z pawilonem. Dobudówka i pawilon wysokości pierwszej kondygnacji budynku.

Dach dwupołaciowy, osobny nad ryzalitem, pawilon-dach czteropołaciowy, nie połączony z dachem budynku, nad dobudówką-pulpitowy, wycięty dla dopuszczenia światła do okien w szczycie pd, niższy.

Elewacje na niewysokim cokole, w którym okna piwniczne, w narożach flankowane pilastrami; okna obramione listwami, spoczywają na gzymsie obiegającym budynek/obecnie w wielu miejscach przerwany/zwieńczającym pełne belkowanie.

Elewacja frontowa 10-cio osiowa/trzy środkowe zajmują ganek, skrajna, cofnięta, pd/. Osie nieregularne dzielone pilastrami. W trzech środkowych ryzalit dzielony pilastrami, zwieńczony trójkątnym szczytem.

Wzór ODZ 1978 r.

Wkładkę założył: Tomasz de Rosset 15.12.1982
(imię, nazwisko, data)

Miejsce przechowywania negatywów:

1. Miejscowość	2. Obiekt (nazwa jak w karcie)	3. Zawartość wkładki (nazwa obiektu lub materiału uzupełniającego)
BRUDZEŃ DUŻY	DWÓR	Opis, ilustracje



Ganek czterokolumnowy z balkonem, o kanelowanych kolumnach w porządku doryckim,
Elewacja tylna 9-cio osiowa z ryzalitem po środku.
Elewacja pn podzielona nieregularnie dwoma pilastrami z dwoma osiami okiennymi w zach. części, szczyt trójkątny z dwoma oknami i trzema okulusami.
Elewacja dobudówki i pawilonu rozwiązane analogicznie: flankowane w narożach pilastrami, zwieńczone belkowaniem.

Wnętrz-a bez dekoracji.

Instalacja elektryczna, CO i kanalizacja.



Wkładkę założył: Tomasz de Rosset 15 12 1982
(imię, nazwisko, data)

Miejsce przechowywania negatywów:

Wzór ODŻ 1978 r.

1. Miejscowość

2. Obiekt (nazwa jak w karcie)

3. Zawartość wkładki (nazwa obiektu lub materiału uzupełniającego)

BRUDZEŃ DUŻY

DWÓR

Materiał ilustracyjny



Wkładkę założył: Tomasz de Rosset 15 12 1982
(imię, nazwisko, data)

Miejsce przechowywania negatywów: