

MAZOWIECKIE

1. Obiekt

APTEKA , ob. dom mieszkalny

2. Czas powstania

1901r.

3. Miejscowość

m.BROK

11. Zdjęcia, plan sytuacyjny, rzuty



4. Adres

Brok, Pl. Kościelny nr 5

nr hipoteczny .....

5. Przynależność administracyjna

województwo ..... ostrołęckie

gmina ..... m Brok

pow. OSTROW MAZ.

6. Poprzednie nazwy miejscowości

Brok

7. Przynależność administracyjna przed 1.VI.1975

województwo ..... warszawskie

powiat ..... ostrowsko-mazowiecki

8. Właściciel i jego adres:

Małkiński Jan, ul. Polna nr 43

9. Użytkownik i jego adres:

nieużytkowany

10. Rejestr zabytków

A/115

Nr 6A

data 17.VII.78r.

A-451

autor zdjęć A. Rutkowski  
III. 1984r.

data wykonania

miejsce przechowywania negatywów PDNH, PKZ-Siedlce



12. Autorzy, historia obiektu, określenia stylu

Wybudowany w 1901 roku przez miejscowego aptekarza Karola Sikorskiego. Odziedziczony przez córkę Janinę Kępistą, która w 1977 roku przekazała dom obecnemu właścicielowi. Obiekt w latach 77-83 zamieszkiwany przez dzikich lokatorów został znacznie zdewastowany. /wg. informacji obecnego właściciela/  
-0 cechach neoklasycyzmu.

13. Opis (sytuacja materiał i konstrukcja, rzut, bryła, elewacje, dach, wnętrze wyposażenie, instalacje)

- Usytuowany w środkowej części miasteczka w jego południowej pierzei. Frontem zwrócony na północ, ustawiony do rynku /Pl.kościelny/kalenicowo. Wąska działka sięga na południu na skraj skarpy spadającej do rzeki Bug.
- Murowany z cegły czerwonej spajanej zaprawą wapienną, otynkowany, nakryty dachem wielospadowym pokrytym blachą. Podpiwniczony, ściany na niskiej podmurówce, zakończone gzymsem/w części frontowej uproszczone belkowanie/. Stropy nad piwnicami odcinkowe nad parterem drewniane, zaślepione z podsufitką wapienną na drankach. Więźba dachowa krokwiowo-jętkowa z dwoma stolcami. Dach pokryty blachą ocynkowaną. Wewnątrz domu w trakcie pd. podłogi z desek, w trakcie pn. frontowym posadzki ceramiczne. Ściany i stropy otynkowane. Drzwi zewnętrzne i wewnętrzne filongowe, ona dwu i trójskrzydłowe z lufcikami poziomym.
- Dom na planie prostokąta z wysuniętą południowo-zachodnią częścią mieszczącą zaplecze kuchenne. Układ wnętrz dwutraktowy z korytarzem wewnętrznym.
- Jednokondygnacyjny nakryty dachem dwuspadowym z wysuniętą w stronę południową częścią nakrytą dachem korpusu. W narożach fasady dwa nieznacznie wysunięte ryzality zwieńczone ściankami attykowymi.
- Fasada ujęta po bokach boniowanymi ryzalitami w których wejścia, siedmioosiowa. Otwory okienne i drzwiowe rozmieszczone symetrycznie. Fasada na boniowanym cokole zakończonym gzymsem boniowana, zwieńczona gzymsem wspartym na kroksztynach. Otwory okienne w prostych obramieniach z uszakami w górnych narożach. Nad ryzalitami niskie ścianki attykowe flankowane postumentami zwieńczone gzymsem. Nad wejściami dwuspadowe daszki. Zawieszone na drewnianej konstrukcji przymocowanej do ściany. Elewacja zachodnia, szczytowa trójosiowa, z dwoma otworami okiennymi w ścianie korpusu i małym okienkiem w wysuniętej części budynku. W murowanym szczycie dachu cztery otwory okienne. Elewacja tylna, pd. z wysuniętą częścią poprzedzona schodami i przybudówką, w której zejścia do piwnic, sześćoosiowa. Wejście do pokoi w pd.-wsch części domu przez taras.
- Układ wnętrz dwutraktowy z korytarzem wewnętrznym. W trakcie frontowym mieszczącym dawniej aptekę dwa wejścia w ryzalitach, prowadzące do małych sieni z których komunikacja do pomieszczeń apteki, połączonych drzwiami z korytarzem wewnętrznym. Wejście do kuchni od strony pd.-zach. Kuchnia i pokoje w trakcie tylnym połączone z korytarzem. Ogrzewanie piecowe. Piece i trzon kuchenny kaflowe.
- Instalacja elektryczna, kominowa.



14. Kubatura 1040 m <sup>3</sup>	15. Powierzchnia użytkowa 231 m <sup>2</sup>	16. Przeznaczenie pierwotne mieszkalne i usługowe	17. Użytkowanie obecne nieużytkowany
18. Prace budowlane i konserwatorskie, ich przebieg i dokumentacja		19. Stan zachowania (fundamenty, ściany zewnętrzne, ściany wewnętrzne, sklepienia, stropy, konstrukcje dachowe, pokrycie dachu, wyposażenie i instalacje)  Stan zachowania zły. Ściany częściowo zawilgocone, stropy nad parterem przegniłe, częściowo zapadnięte, więźba dachowa spróchniała, ubytki tynku, zniszczona częściowo stolarka drzwiowa i okienna.	
20. Najpilniejsze postulaty konserwatorskie  Założyć izolację pionową i poziomą, wymienić stropy i więźbę dachową.			



21. Akta archiwalne (rodzaj akt, numer i miejsce przechowywania)

22. Bibliografia

23. Źródła ikonograficzne i fotografie (rodzaj, miejsce przechowywania sygnatury)

24. Uwagi różne

Obiekt przeznaczony do remontu.

25. Wypełnił

mgr P. Hapka

6.06.1984r.

26. Sprawdził



1. Miejscowość

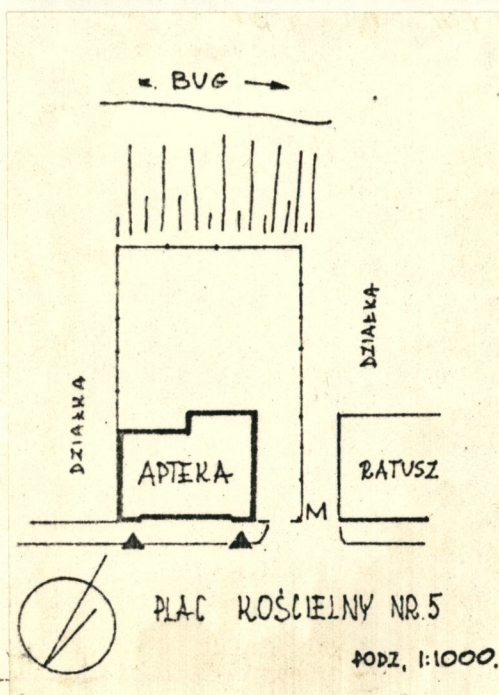
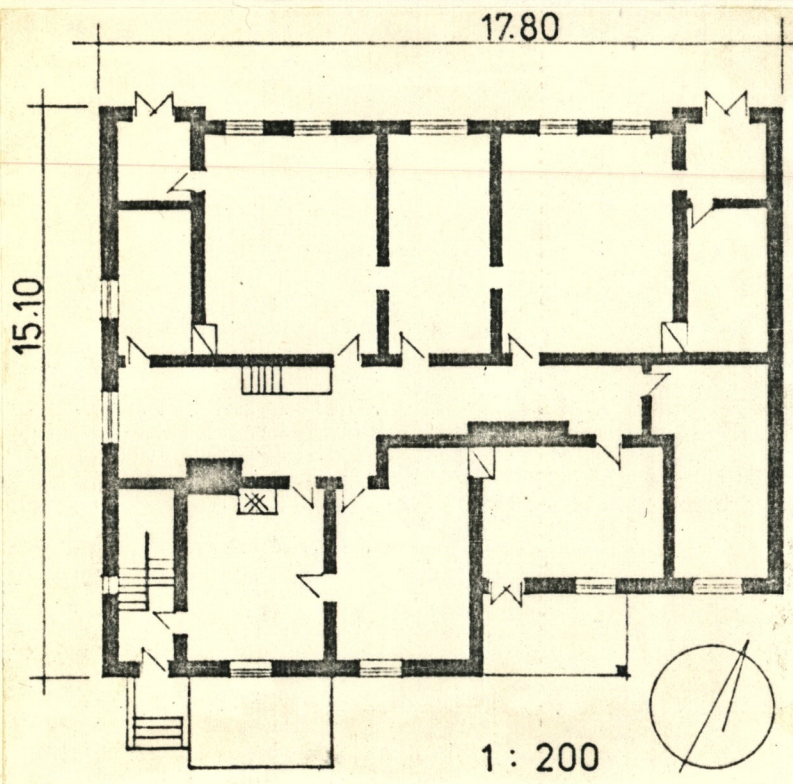
BROK

2. Obiekt (nazwa jak w karcie)

DOM MUR./d.apteka/

3. Zawartość wkładki (nazwa obiektu lub materiału uzupełniającego)

zdjęcia , plany



Wkładkę założył: **P.Hapka 12.06.84r.**  
(imię, nazwisko, data)

Miejsce przechowywania negatywów: **PDNH PKZ-Siedlce**

jed. W.A. Olsztyn z. 135/S  
OZGraf. Z.P. Ostróda z. 676 n. 40 000