

1. Obiekt

KOŚCIÓŁ PARAFIALNY P.W.Ś. JANA CHRZCICIELA

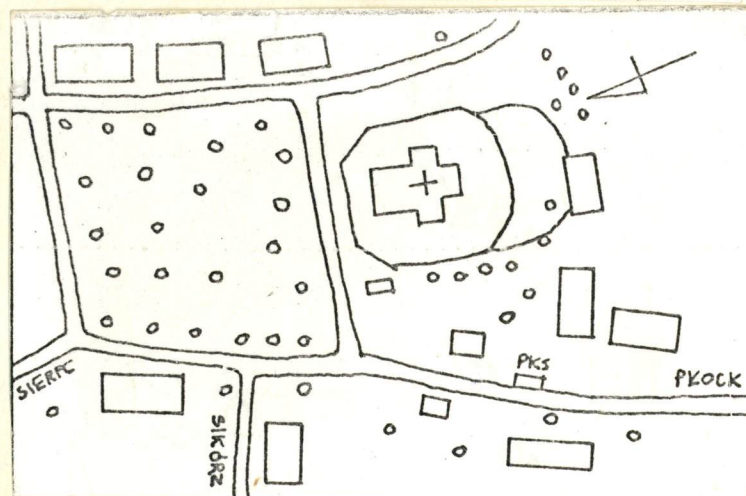
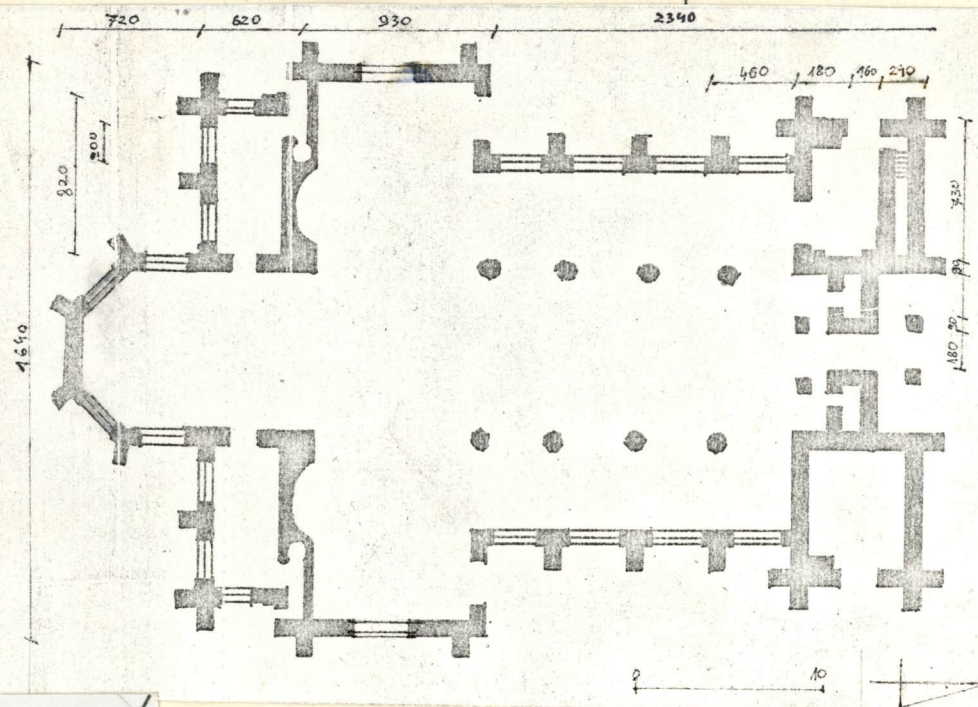
2. Czas powstania

1910-1911

3. Miejscowość

BIELSK

3136



4. Adres

Bielsk 09-420
woj. płockie
nr hipoteczny

5. Przynależność administracyjna

województwo płockie
gmina Bielsk
pow. Płock

6. Poprzednie nazwy miejscowości

7. Przynależność administracyjna
przed 1.VI.1975

województwo warszawskie
powiat Płock

8. Właściciel i jego adres

Parafia rzym.-kat. Bielsk

9. Użytkownik i jego adres

Parafia rzym.-kat. Bielsk

10. Rejestr zabytków

Nr 415 data 26.01.77 r.

12. Autorzy, historia obiektu, określenia stylu.

Kościół istniał już w XI w. W 1373 Bielsk otrzymał prawa miejskie od ks. Ziemowita Mazowieckiego. W 1593 istniały 3 kościoły. W tym czasie wzniesiono nowy kościół p.w.ś. Jana Chrzciciela na miejscu spalonego. 1609 - pożar, - uratowano ściany i boczne kaplice. Odbudowany w 1717, konsekrowany w 1722 przez bp Bardzińskiego sufragana włocławskiego, 1785 remont. Obecny zbudowany w 1910-11 wg proj. Dziekońskiego, konsekrowany w 1912 przez bp Nowowiejskiego. 1941-45 jako magazyn.

Ekлекtyczny o charakterze neogotyckim.

13. Opis (sytuacja, materiał i konstrukcja, rzut, bryła, elewacje, dach, wnętrze wyposażenie, instalacje)

Kościół usytuowany w centrum wsi, przylega do pd strony rynku na wsch. od drogi Płock-Sierpc, nieorientowany, elewacja główna północna.

Murowany, ceglany, na zewnątrz nieotynkowany, wewnątrz otynkowany. Ściany w przyziemiu kamienne, filary ceglane na kamiennych bazydach.

Sklepienia - korpus nawowy, prezbiterium, zakrystie, transept - zbliżone do gwiaździstego, przedsionki do zakrystii - krzyżowe.

Posadzki - kamienne.

Dach - kryty blachą, więźba storczykowa z zastrzałkami.

Schody - na chór, - jednobiegowe z dwoma zakrętami, stopnie zabiegowe, kamienne.

Drzwi zewnętrzne, główne - pełne, dwuskrzydłowe, bez nadświetla, zamknięte żukiem ostrym, odrzwia ościeżnicowe, skrzydła trójpłycinowe, płyciny zdobione motywem rybich pęcherzy. Okucia - zawiasy czopowe, haki, zamek wpuszczany, klamki i tarczki zabytkowe. Analogiczne boczne, zewnętrzne i wewnętrzne z kruchty do korpusu.

Drzwi wewnętrzne w obu zakrystiach dwuskrzydłowe, pełne, bez nadświetla, odrzwia ościeżnicowe, skrzydła trójpłycinowe, płyciny zdobione maswerkowo. Okucia - zawiasy czopowe, zamek wpuszczany, klamka i tarczka zabytkowe. Drzwi do zakrystii zewnętrzne - jednoskrzydłowe, pełne, dwupłycinowe z ostrożukowym nadświetlem.

Okucia j.w.

Okna - w korpusie nawowym prostokątne, smukłe, zamknięte ostrożukowo, oboknie kamienne, słupek kamienny, szklone romboidalnie na kit, wypełnienie maswerkowe, dwudzielne, dziwięciopoziomowe.

W zakrystii - bardziej krępe, oboknie żeliwne, szybki prostokątne

14. Kubatura	15. Powierzchnia użytkowa	16. Przeznaczenie pierwotne sakralne	17. Użytkowanie obecne sakralne
<p>18. Prace budowlane i konserwatorskie, ich przebieg i dokumentacja</p> <p>Pod koniec lat 70-tych pokrycie dachu blachą, naprawa więźby.</p>		<p>19. Stan zachowania (fundamenty, ściany zewnętrzne, ściany wewnętrzne, sklepienia, stropy, konstrukcje dachowe, pokrycie dachu, wyposażenie i instalacje)</p> <p>Ściany zewnętrzne - pęknięcie muru fasady pn w centralnej części, wypadanie cegieł, zaprawy, odpadanie tynków zoblend.</p> <p>Ściany wewnętrzne - silnie zawilgocone, pękanie i odpadanie tynków /gł. chór, ściany boczne i prezbiterium/ występujące na całej wysokości ścian, w przyziemiu transeptu i pd części naw bocznych, spękania tynku w pn częściach chóru i sklepieniach pn części korpusu.</p> <p>Liczne ślady po instalacji sieci elektrycznej.</p> <p>Spękanie posadzki, destrukcja drzwi zewnętrznych - gł. zakrystie - odpadanie drewnianych elementów.</p> <p>Destrukcja kamienia w maswerkowych wypełnieniach okien.</p>	
<p>20. Najpilniejsze postulaty konserwatorskie</p> <p>Wymiana tynków we wnętrzu, zabezpieczenie pęknięcia fasady.</p>			

21. Akta archiwalne (rodzaj akt, numer i miejsce przechowywania)

22. Bibliografia

Diecezja Płocka, Płock 1978

23. Źródła ikonograficzne i fotografie (rodzaj, miejsce przechowywania, sygnatury)

24. Uwagi różne

25. Wypełnił

Tomasz de Rosset

15 01 1983

26. Sprawdził

1. Miejscowość

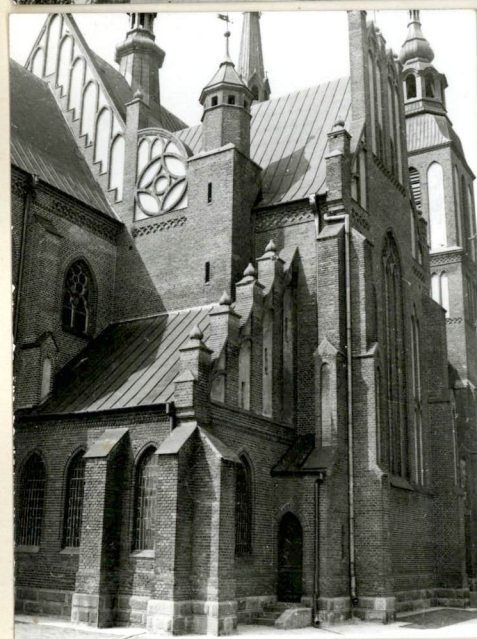
BIELSK

2. Obiekt (nazwa jak w karcie)

KOŚCIÓŁ PARAFIALNY

3. Zawartość wkładki (nazwa obiektu lub materiału uzupełniającego)

Opis i materiał ilustracyjny



Wąskie, prostokątne otwory w wieżach i zakrystiach.

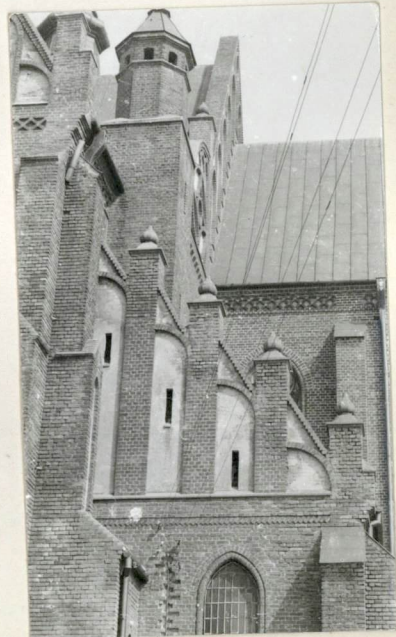
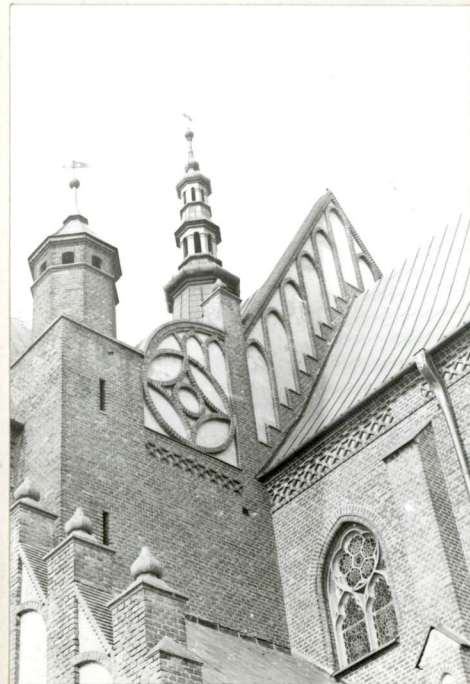
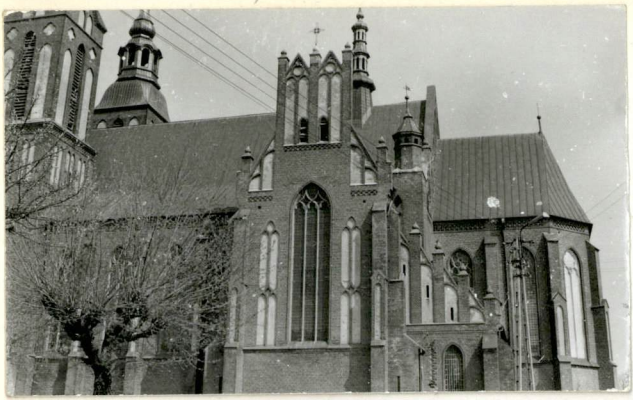
Kościół założony na planie krzyża, pięcioprzęślowy, trójnawowy, z transeptem, z trójbocznym, dwuprzęsłowym prezbiterium od pd, z dwoma prostokątnymi aneksami przylegającymi do pd ściany transeptu i od wsch. i zach. do prezbiterium. Od pn w fasadzie gł. dwie wieże na planie kwadratu, - w zachodniej klatka schodowa na chór i strych. Między wieżami kruchta, z której wydzielone dwa prostokątne pomieszczenia z wejściem od nawy głównej.

Kościół oszkarpowany, dwuwieżowy, o bryle urozmaiconej wieżyczkami, sterczynami, dekoracyjnymi szczytami, nawy boczne zaakcentowane załamaniem dachu korpusu. Prezbiterium i ramiona transeptu równej wysokości nieco niższe od nawy głównej. Nakryte dachem dwupołaciowym /w prezbiterium trójpołaciowym/. Zakrystie - ok. połowy wysokości transeptu - nakryte pulpitowo. Od pd, w miejscach zetknięcia transeptu z korpusem nawowym - wieżyczki. Od pn fasadę flankują dwie wieże ok. 30 m wysokości. W krzyżu sygnaturka.

Wewnątrz nawy, prezbiterium, transept - równej wysokości, nawa główna oddzielona od bocznych ośmiobocznymi filarami. Wnętrze zakrystii o połowę niższe od korpusu, otwarte do prezbiterium. W pd ścianach ramion transeptu płytkie nisze, w których ołtarze boczne. W części pn trójarkadowy chór muzyczny/arkady ostrołukowe/wsparty na dwu spiralnie kanelowanych, masywnych kolumnach. Analogicznie rozwiązany jest portyk fasady pn. Nad arkadami portyku, nad ceglany fryzem galeria ostrołukowych blend, w trzech środkowych - rzeźby. Powyżej dość masywne w proporcjach ostrołukowe okno z maswerkiem, - trzy lancety, dekora-

Wkładkę założył: Tomasz de Rosset 15 01 1983
(imię, nazwisko, data)

Miejsce przechowywania negatywów:



1. Miejscowość

BIELSK

2. Obiekt (nazwa jak w karcie)

KOŚCIÓŁ PARAFIALNY

3. Zawartość wkładki (nazwa obiektu lub materiału uzupełniającego)

Opis i materiał ilustracyjny



cja w strefie rozetowej z odcinków koła. Szczyt trójkątny, zdobiony zdwojonymi blendami/otynkowanymi Jak i pozostałe/, przedzielnymi lizenami przechodzącymi górną w sterczyń/na osi dwie kondygnacje blend/.

Przesła korpusu wydzielone trójjuskowymi szkarpami z ostrołukową blendą w partii środkowej, - takie same flankują naroża wszystkich elementów bryły kościoła. Elewacje zwieńczone ceglany fryzem. Okna w przęsłach o dekoracji maswerkowej z pięciolistną rozetą nad dwiema lancetami. Okna w ścianie szczytowej transeptu flankują blendy z maswerkami. Szczyt schodkowy, zwieńczony dwiema blendami o wykroju maswerkowym, przedzielnymi trzema lizenami przechodzącymi w sterczyń o równej wysokości. W spływach ornament maswerkowy w formie zdwojonych blend.

Szczyty zakrystii z czterech blend przedzielnymi lizenami, przechodzącymi w sterczyń.

Szczyt nawy gł. nad prezbiterium ozdobiony blendami, po bokach półkoliste spływy dekorowane ornamentem z odcinków koła.

Wieże czterokondygnacyjne. W trzeciej kondygnacji galeria ostrołukowych blend wydzielona fryzem ceglany. Czwarta kondygnacja - /w wieży zach. wyższej/ w każdej elewacji ostrołukowe okno flankowane blendami /w wieży zach. okna wyższe od blend, nad którymi czterolistne rozety/. Wieża zach. zwieńczona iglicą, Wschodnia baniastym hełmem.

Instalacja elektryczna.

Wkładkę założył: Tomasz de Rosset 15 01 1983
(imię, nazwisko, data)

Miejsce przechowywania negatywów:

Wzór ODZ 1978 r.

