

1. Obiekt

216/5 OFICYNA PD.-ZACH., w zespole pałacowo-parkowym

2. Czas powstania  
k.XVIII w.

3. Miejscowość

MAŁA WIEŚ

4. Adres

Mała Wieś

nr hipoteczny KW. [REDACTED]

5. Przynależność administracyjna

województwo mazowieckie  
powiat Grójec  
gmina Bełsk Duży

6. Poprzednie nazwy miejscowości

7. Przynależność administracyjna 1.IV.1975 r.

województwo warszawskie, radomskie  
powiat Grójec

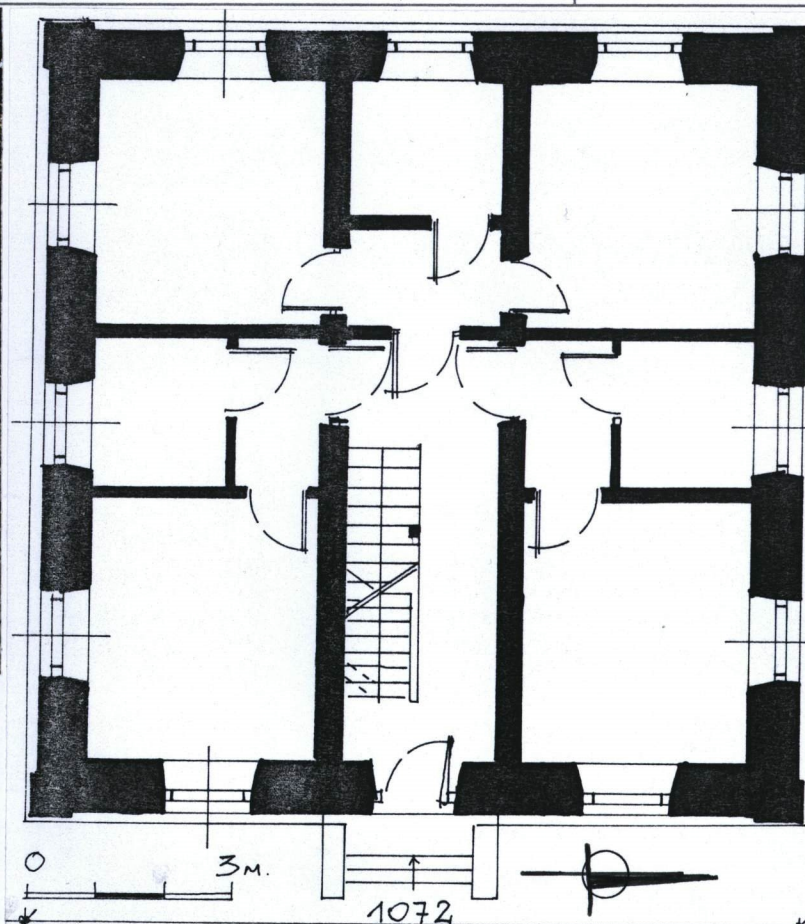
8. Właściciel i jego adres  
Gosp. Pomoc. Kancelarii Prezesa  
Rady Ministrów, Ośrodek Wypocz  
Mała Wieś, 05-623 Bełsk Duży

9. Użytkownik i jego adres

J.W.

10. Rejestr zabytków 3251A/62 z 01.1962

Nr. 229/A/83 data 07.01.1962 r.  
16.06.2010





Wybudowana pod k. XVIII wieku, współcześnie z pałacem dla Bazylego Walickiego wg projektu Hilarego Szpilowskiego. Następnie w rękach Rzewuskiego, Zamojskiego Zdzisława, Jana i Zdzisława Lubomirskich, Tadeusza Morawskiego. Po 1945 roku przejęta przez Skarb Państwa i przekazana Urzędowi Rady Ministrów, adaptowana na potrzeby ośrodka wypoczynkowego.

Remontowana ok. 1860 r., 1948 r., 1967 r.

Klasycystyczna

**SYTUACJA:** zespół dworsko-parkowy położony na wsch. od wsi Mała Wieś, przy drodze Belsk Duży – Wilków, po jej pn. stronie. Podzielony kompozycyjnie na dwie części wsch. i zach. Część zach. wydłużona na kierunku pn.-pd. z pałacem na środku. Przed pałacem kolisty podjazd przy którym cztery oficyny. Poza pałacem francuski ogród kwaterowy. Poza oficynami, tuż przy zach. granicy założenia budynek dawnej stajni cugowej, budynek obecnej hydrofornii oraz budynek ujęcia wody (studni). Poza zach. granicą parku budynek mieszkalny. Od strony pd. poza drogą do Belska Dużego dojazd do pałacu ma swoje przedłużenie w alei lipowej. Po zach. stronie alei lipowej dwie dawne oficyny, murowana i drewniana (ob. leśnictwa). Część wsch. założenia zajmuje park krajobrazowy – angielski. W jego pd. części wydłużony staw z wyspą, flankowany od pd. i pn. alejami lipowymi. Na przedłużeniu alei pn. brama główna, obok niej kopiec widokowy. W narożniku pn.-wsch., poza niewielkim kanałem kaplica obsypana ziemią. W narożniku pn.-zach. budynek socjalny i basen. Przy stawie, po jego pn. stronie przystań z figurą Amorka oraz tablica upamiętniająca pobyt króla Stanisława Augusta.

#### MATERIAŁ I KONSTRUKCJA:

murowana z cegły, obustronnie tynkowana. Posadzki z terrakoty. Podłogi drewniane, deskowe, na legarach. Parkiety. Stropy drewniane, belkowe z tynkowaną podsiębitką, górny docieplony polepą. Więźba dachowa drewniana, krokwiowo-stolcowa. Dach kryty blachą miedzianą. Stolarka okienna i drzwiowa drewniana. Okna skrzynkowe, dwuskrzydłowe, sześciopółowe. Drzwi futrynowe, płycinowe, zewnętrzne z nadświetlami. Schody wewnętrzne drewniane, zabiegowe, z poręczami. Schody zewnętrzne betonowe, wylewane, w kamiennej okładzinie z piaskowca. Cokoły obłożone płytami z szarego piaskowca. Trzony kominowe ceglane, słupowe, w ścianach. Piwnice nakryte sklepieniami kolebkowymi.

#### RZUT:

na planie kwadratu. Trójtaktowa, trójdziałowa. Dział oraz trakt środkowy o połowę węższy od skrajnych. W trakcie frontowym (wsch.) na środku wydłużona sień, po jej obu stronach prostokątne pokoje. W trakcie tylnym pokoje kwadratowe między którymi przedsionek i łazienka. Analogiczna układ między pokojami działów.

#### BRYŁA:

dwukondygnacyjna, zwarta, podpiwniczona nakryta dachem czterospadowym (namiotowym)

#### ELEWACJE:

otynkowane, na cokole, zwieńczone mocno wyładowanym gzymsem. Cokół obłożony płytami piaskowca. Między kondygnacjami szeroka uskokowa opaska. Naroża ujęte boniowanymi pilastrami. Na osiach prostokątne otwory okienne i drzwiowe, bez opasek. **ELEWACJA FRONTOWA PD.-WSCH.** – trójosiowa, na osi środkowej drzwi, na pozostałych okna. Na osiach bocznych okna sześciopółowe w parterze, czteropółowe na piętrze. Pozostałe elewacje trójosiowe, z oknami na osiach w układzie jak w elewacji frontowej.

#### WNĘTRZE:

pomieszczenia bez cech je wyróżniających, otynkowane, w pokojach małe fasety. Pokoje z parkietami, w pozostałych pomieszczeniach posadzki. Pokoje doświetlone parami okien. Łazienki z oknami pojedynczymi. Sień i przedpokoje ciemne. W sieni klatka schodowa ze schodami na piętro i do piwnic. schody z drewnianymi poręczami.

#### INSTALACJE:

elektryczna, wod.-kan. c.o.

14. Kubatura ok. 780 m <sup>3</sup>	15. Powierzchnia użytkowa 108 m <sup>2</sup>	16. Przeznaczenie pierwotne oficyna	17. Użytkowanie obecne pokoje hotelowe
		19. Stan zachowania (fundamenty, ściany zewnętrzne, ściany wewnętrzne, sklepienie, stropy, konstrukcje dachowe, pokrycie dachu, wyposażenie i instalacje)	
18. Prace budowlane i konserwatorskie, ich przebieg i dokumentacja  Remontowana ok. 1948, 1967 oraz w 1993 roku			
Obiekt w bardzo dobrym stanie.		20. Najpilniejsze postulaty konserwatorskie  Brak	

21. Akta archiwalne (rodzaj akt. numer i miejsce przechowywania)

24. Uwagi różne

22. Bibliografia

- Katalog Zabytków Sztuki w Polsce, pow. Grójec, IS PAN W-wa 1971 r., T.X., z.5., s.45.
- WŁ.Czerniewski, Ewidencja parku Mała Wieś, 1981 r., mpis WO SOZ D/Radom

25. Opracował

mgr Jan Maraśkiewicz 2001 r.

tekst

imię, nazwisko, data, podpis

plany, rysunki

J.W.

imię, nazwisko, data, podpis

zdjęcia, fotogr.

J.W.

imię, nazwisko, data, podpis

miejsca przechowywania negatywów

WO SOZ D/Radom

Karta po wypełnieniu podlega ochronie na podstawie przepisu prawa autorskiego

26. Adnotacje o inspekcjach, informacje o zmianach (daty, imiona i nazwiska wypełniających)

23. Źródła ikonograficzne i fotografia (rodzaj, miejsca przechowywania, sygnatury)

27. Załączniki

wzrostka



1. Miejscowość

MAŁA WIEŚ

2. Obiekt (nazwa jak w karcie)

OFICyna PD.-ZACH., w zespo-  
le pałacowo-parkowym

3. Zawartość wkładki (nazwa obiektu lub materiału uzupełniającego)

fotografie, plany



2.



3.



4.

FOTOGRAFIE

1. Elewacja pd. oraz frontowa wsch.
2. Elewacja frontowa wsch.
3. Elewacja pd.
4. Elewacja pd. oraz zach.