

KARTA EWIDENCYJNA ZABYTKU NIERUCHOMEGO

3. Miejscowość

WARSZAWA

2183

1. Nazwa

GMACH KIEROWNICTWA MARYNARKI WOJENNEJ
OBECNIE DOWÓDZTWA SIŁ POWIETRZNYCH

2. Czas powstania

1934 r.

4. Adres

ul. Żwirki i Wigury nr 103/105 /wawelska 7
nr ewidencyjny działki 13 obr. 2-02-09
nr księgi wieczystej [REDACTED]

5. Przynależność administracyjna

województwo mazowieckie
powiat m.st. Warszawa
gmina/dzielnica Ochota

6. Współrzędne geograficzne

N 52° 21' 57. 95"
E 20° 98' 79. 84"

7. Poprzednie nazwy miejscowości

8. Właściciel i jego adres

Właściciel : Skarb Państwa
Zarząd trwały: Ministerstwo Obrony Narodowej
ul. Klonowa 1
00-909 Warszawa

9. Użytkownik i jego adres

Dowództwo Sił Powietrznych
ul. Żwirki i Wigury 103/105
02-089 Warszawa

10. Formy ochrony

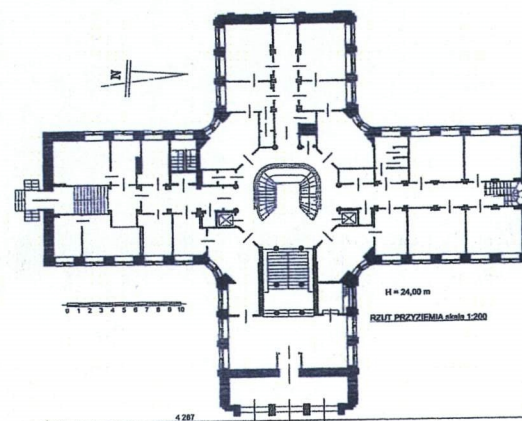
Wpis do rejestru zabytków nr rej. 801 A z 1.07.1965r.



Widok od północnego-wschodu



sytuacja



Gmach Kierownictwa Marynarki Wojennej, zwany Admiralicją miał stanowić element projektowanej w latach 30. XX wieku Dzielnicy Marszałka Piłsudskiego, pod którą m.in. przeznaczono Pole Mokotowskie. W związku z tym w 1930 r. rozpoczęto przenoszenie znajdującego się na Polu lotniska wojskowego na nowo wybudowane na Okęciu, które w 1934 r. połączono z ul. Wawelską nową drogą - Aleją Żwirki i Wigury. Gmach Admiralicji wystawiony u zbiegu tych ulic korespondował z koncepcją urbanistyczno-architektoniczną dla projektowanej dzielnicy w zakresie wysokości (przynajmniej 6 kondygnacji) i architektonicznej oprawy elewacji (piaskowiec). Otoczenie budynku jednakże, według Stanisława Fischera, nie spełniało tych kryteriów, które w jego ocenie *jest na razie chaotycznym zestawieniem niepowiązanych ze sobą elementów. Gmach Dyrekcji Lasów Państwowych wysokości 6 kondygnacji wykładany piaskowcem, Szkoła Nauk Politycznych 3 kondygnacje cegła szara, K.S. Warszawianka - 2 kondygn. - tynk, domy spółdzielni - terrazyt, tynk, itd. aż do zupełnego wyczerpania form, techniki i zwiedzającego tę dzielnicę osobnika.* Na gmach Kierownictwa Marynarki Wojennej, Fundusz Kwaterunku Wojskowego rozpiął konkurs rozstrzygnięty w 1933 r. Główną nagrodę przyznano arch. Bolesławowi Schmidtowi i jego współpracownikom Januszowi Juraszyńskiemu i Juliuszowi Dumnickiemu, ostatecznie jednakże budowę zrealizowano według projektu architekta Rudolfa Świerczyńskiego współpracującego z konstruktorem prof. Stefanem Brylą. O architekturze obiektu entuzjastycznie wyrażał się cytowany wcześniej St. Fischer pisząc: *Dzięki luźnemu postawieniu budynku mamy możliwość jednym rzutem oka ogarnąć i scałkować wszystkie jego elementy. Łukowe wtopienie niższych skrzydeł potęguje dynamikę, wyrzuconej do przodu i akcentowanej pionami masy. Budynek, jak eksponat na ruchliwej podstawie, odśladania coraz inną stronę: to ściana północną, gładką tafłę przeciętą pionem ciągłego okna, - to południową bogatą w cienie; proporcja okien do przestrzeni międzyokiennych - doskonała. Jako rezultat zewnętrznego „oglądu” - wrażenie jedności prawie doskonałej. Formy tego typu (m.in. drapacze Corbusiera) robią wrażenie jak gdyby powstawały tak jak kryształy minerału: centrum sił krystalicznych zdaje*

c.d. załącznik nr 1

SYTUACJA

Gmach Kierownictwa Marynarki Wojennej (zwany Admiralicją lub krzyżakiem) położony w centralnej części dzielnicy Ochota, przy skrzyżowaniu ul. Żwirki i Wigury z ul. Wawelską, na czworobocznej działce ograniczonej od południa ul. I. Miecznikowa, a od zachodu skwerem im. M. Skłodowskiej-Curie i występującej przy nim zabudowy mieszkaniowej. Układ zabudowy dzieli parcelę na cztery nieregularne podwórza: od północnego-wschodu główne z gmachem Admiralicji, kolejne od południowego - wschodu, od południowego - zachodu z zabudową z lat 50. XX w. i z kortem tenisowym oraz od północnego - zachodu z przedwojennym budynkiem mieszkalnym (?). Podwórze główne odpowiada wielkości pierwotnego. Krzyżak posadowiony jest w północno-wschodnim narożu parceli, a w jego najbliższym otoczeniu, od północnego-zachodu, przy linii zabudowy ul. Wawelskiej, znajduje się budynek mieszkalny z 1934 r. (mieszkania dla woźnych), a od zachodu i południa budynki współczesne, które zamykają dziedziniec od reszty parceli. Podwórze o nawierzchni asfaltowej wysadzone na obrzeżu północno-wschodnim młodymi drzewami (klony, graby) oraz krzewami (cisy). Wokół budynku, od podwórza alejka z kostki betonowej. Na pozostałych podwórzach przy budynkach alejki o podobnej nawierzchni, wewnątrz zieleńce. Główne wejście od ul. Żwirki i Wigury przez portiernię mieszczącą się w parterowym współczesnym budynku.

MATERIAŁ, KONSTRUKCJA, TECHNIKA

Konstrukcja mieszana: ściany murowane, szkielet stalowy. W każdym skrzydle podłużnym konstrukcja wsparta na dwóch rzędach słupów, w części centralnej na ośmiu masywnych kolumnach i podciągach wysuniętych wspornikowo do klatki schodowej. Kolumny o średnicy 50 cm, filary przysienne 40 x 50 cm.

Fundamenty: nierozpoznane

Ściany zewnętrzne murowane z cegły ceramicznej pełnej o grub.: skrzydła krótsze - 80 cm dłuższe - 90 cm, połączeniu skrzydeł z częścią centralną - 100-120 cm. Elewacje i słupy oblicowane płytami kamiennymi z piaskowca o gr. śr. 5 cm, ubytki i zaślepienia kołków mocujących wypełnione zaprawą do uzupełnień Tubag steinnersatmasse; grubość okładziny przy oknach - 6 cm. Ściany od wewnątrz tynkowane, pokryte malaturą w kolorze żółtym (korytarze) i białym (pokoje biurowe). Cokół obiegający budynek ceglany, oblicowany lastriko.

Ściany wewnętrzne

Konstrukcyjne i działowe oryginalne z cegły ceramicznej pełnej. W skrzydle wschodnim, w przyziemiu oryginalne oblicowane dolomitem „Libiąż” szlifowanym, w pozostałej części budynku otynkowane, pokryte malaturą w kolorze żółtym (korytarze) i białym (pokoje biurowe). Ściany działowe wtórne gipsowo-kartonowe.

Stropy: żelbetowe na stalowych podciągach. Płaskie, w korytarzach wsparte na podciągach. W holu skrzydła wsch. z fasetą, w Sali narad w części środkowej wąska, podłużna nisza o łukowo zamkniętych krótszych krawędziach. W suterenie stropy wyciszone.

Wieżba dachowa konstrukcja stalowo-żelbetowa. Żelbetowa płyta ułożona stalowych krokwiach i płatwiach. Świetlik dachowy stalowy spawany o podwójnym przeszkleeniu ze szkła zbrojnego gr 5 mm.

Stropodach wentylowany, ocieplony dwoma warstwami papy termozgrzewalnej i wełną mineralną.

Pokrycie dachowe papa asfaltowa.

Balkony: taras w elewacji południowej wsparty na dwóch stalowych słupach. Słupy obetonowane, pokryte tynkiem nakrapianym. Balkony wspornikowe o konstrukcji żelbetowej. Zachowane tylko podesty.

Posadzki

W skrzydle wschodnim, w przyziemiu oryginalne z marmuru Bolechowice. W suterenie i na pozostałych kondygnacjach w pokojach i na korytarzach wykładzina z PCV. W schronie wylewka betonowa. Na płycie balkonowej oryginalne płytki ceramiczne (niewielkie prostokąty o wklęsłych i wypukłych krawędziach w kolorze ciem- i jasnobrązowym oraz białym).

c.d. załącznik nr 1

14. Kubatura	15. Powierzchnia użytkowa	16. Przeznaczenie pierwotne	17. Użytkowanie obecne
18.338 m ³	3790 m ²	mieszkalno-biurowo-administracyjna	biurowo-administracyjna
18. Akta archiwalne (rodzaj akt, numer i miejsce przechowywania)		19. Źródła ikonograficzne (rodzaj, miejsce przechowywania)	
		„Architektura i Budownictwo”, 1936 (R. 12) nr 1, s.1 - 7	
20. Bibliografia		21. Uwagi	
„Architektura i Budownictwo”, 1936 (R. 12) nr 1, s.1 - 7			

22. Stan zachowania

Budynek w dobrym stanie technicznym po remoncie prowadzonym w latach 2003-2008, który objął:

- oczyszczenie elewacji i uzupełnienie ubytków,
- ocieplenie stropodachu wraz z wymianą pokrycia dachowego,
- odnowienie świetlika z wymianą oszklenia,
- wymianę stolarki okiennej i drzwiowej oraz konserwację drzwi wejściowych we wsch. skrzydle,
- konserwację okładziny marmurowej w holu w ww. skrzydle (podłogi i ściany również schodów)
- odnowienie klatek schodowych
- wyłożenie podłóg wykładziną z PCV,
- malowanie ścian wewnętrznych
- instalacje odgromowa, elektryczna.

23. Istniejące zagrożenia, najpilniejsze postulaty konserwatorskie

Pilnej naprawy wymagają balkony i taras w elewacji połud. skrzydła południowego oraz miejscowo kilka płyt okładziny z piaskowca w elewacji połud. skrzydła zach.

24. Adnotacje o inspekcjach, informacje o zmianach (daty, imiona i nazwiska wypełniających)

25. Opracowanie karty ewidencyjnej (autor, data i podpis)

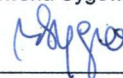
Tekst: Iwona Sygowska, listopad 2013



Wykonano z funduszy
Miasta Stołecznego Warszawy

plany, rysunki inż. arch. Jacek Grabowski 2013 na podstawie rys. inż. L. Janyga z 2002 r.

fotografie : Iwona Sygowska, listopad 2013



26. Załączniki
nr 1:

1. Miejscowość WARSZAWA	5. Nazwa zabytku (jak w karcie), adres GMACH KIEROWNICTWA MARYNARKI WOJENNEJ OBECNIE DOWÓDZTWA SIŁ POWIETRZNYCH ul. Żwirki i Wigury nr 103/105	6. Zawartość załącznika HISTORIA i OPIS c.d.
2. Dzielnica : OCHOTA		
3. Powiat: m. st. Warszawa		
4. Województwo: mazowieckie		

HISTORIA c.d.

tkwić w środku na skrzyżowaniu osi. Analizując detale ma się czasek wrażenie, że pilastry i attyka wyższej części, mająca jakby nikle reminiscencje stylów ubiegłych, mącą w nieznacznym stopniu prostotę form niższych skrzydeł. Trudno jednak powiedzieć, czy np. zrobienie wszystkich skrzydeł jednakowej wysokości i jednakowo potraktowanych byłoby lepsze. Równie pochlebnie St. Fischer ocenił kompozycję wnętrza, z jednym zasadniczym zastrzeżeniem: Zasadniczych elementów kompozycji wnętrza jest niewiele. Odpowiednio przeprowadzony „ogłód” daje możliwość scałkowania tych elementów w czasowo-przestrzenną jedność. Przez motyw wprowadzający podcienia wchodzimy do hallu, który swym kierunkiem poprzecznym kontrastuje z następującym po nim podłużnym elementem schodów, prowadzących na poziom parteru. Jest to pierwsza część kompozycji. Drugą częścią jest element klatki schodowej, dającej swym śrubowym ruchem „rozrzut” na cztery korytarze. W trakcie wznoszenia się narasta stopniowo światło. Wreszcie na ostatniej kondygnacji motyw klatki schodowej urywa się. Górne światło plafonu nad hallem jakby wchłania i rozwiera resztki wirowego ruchu schodów. Zaakcentowany kierunek hallu oraz ostatnie stopnie klatki schodowej wprowadzają do Sali narad, która swym poprzecznym napięciem zamyka kompozycję całości. (...) Istnieje zarzut, że jednostronny śrubowy ruch klatki schodowej niezupełnie harmonizuje z pewną osiowością budynku, powstałą wskutek zróżniczkowania wysokości i faktury ścian. Jest to zarzut słuszny. Wprowadzenie tego ruchu do budynku o skrzydłach potraktowanych jednakowo i o jednakowej wysokości byłoby prawdopodobnie właściwsze. Budynek otrzymał nowoczesną konstrukcję ze stali i żelbetu oraz bogatą oprawę i wyposażenie wnętrza. Elewacje oblicowano płytami szlifowanymi z piaskowca polskiego, cokół z granitu młotkowanego, a we wnętrzu na ściany westybulu – dolomit „Libiąż” szlifowany, sufit terrazyt, podłoga, gify okien i schody na poziom parteru – marmur Bolechowice. Hall'e na każdej kondygnacji malowane lakierem Honsalin Hartglasur w odcieniu zielonem i szlifowane na mat. Słupy – lakierowane na połysk. Sala narad - Honsalin Hartglasur odcień jasno-kawowo-srebrzysty, sufit i architektura białe olejne typowane. Wnęka drzwi okien i słupki międzyokienne obłożone płytkami alabastrowymi. Obrazowanie drzwi w Sali i cokół – marmur „Raclawice” polerowany; kolumny – stiuk w odcieniu marmuru. Nad drzwiami płaskorzeźba popiersia Marszałka, wykonana w brzoźnie. Gabinet szefa służby tapeta fornorowana „Flexwood” orzechowa. Balustrada klatki schodowej, tambur i drzwi wejściowe – miedź patynowana. W gmachu, poza pomieszczeniami biurowymi, na pierwszych trzech kondygnacjach skrzydła południowego, było mieszkanie admirała i adiutanta. Budynek zlokalizowano w północno-wschodniej części prostokątnej działki, na której znajdował się jeszcze 3-kondygnacyjny budynek mieszkalny dla woźnych, mieszczący 12 mieszkań dwupokojowych (od ul. Wawelskiej) oraz garaż, natomiast w części południowej wydzielono teren pod ogród. Gmach Admiralicji zbudowano w stylu modernistycznym.

OPIS c.d.

Schody: zewnętrzne. Betonowe, jednobiegowe, o stopniach i podstopniach betonowych, oblicowanych płytami granitowymi. Wewnętrzne. Główna klatka schodowa centralna, otwarta, zabiegowa. Spoczniki międzypiętrowe podwieszone na prętach z żelaza płaskiego 120/25 mm do wystających końców podciągów skrzydła zachodniego, a początki biegów spoczywają na przegubach umieszczonych na wystających końcach podciągów skrzydła wschodniego. W linii łączącej przeguby szczelina dylatacyjna. Spoczniki, stopnie i podstopnie oblicowane płytami marmuru; pochwyt drewniany. Balustrada stalowa, spawana.

Reprezentacyjny bieg wyrównawczy schodów w skrzydle wschodnim: betonowe, jednobiegowe; spoczniki, stopnie i podstopnie oblicowane marmurem bolesławickim. Skrzydło połud.: bieg wyrównawczy na poziom parteru - schody betonowe, jednobiegowe; spoczniki, stopnie i podstopnie z płyt granitowych; z I piętra na wyższe kondygnacje: klatka schodowa żelbetowa, monolityczna, dwubiegowa. Spoczniki, stopnie i podstopnie oblicowane szarym lastriko. Balustrada stalowa, pochwyt drewniany. W boku zach. do suterenu: betonowe, jednobiegowe; stopnie i podstopnie obłożone gresem; balustrada stalowa, pochwyt drewniany. Do suterenu w skrzydle półn.: betonowe, zabiegowe; stopnie i podstopnie licowane ciemnoszarym lastriko, balustrada stalowa, pochwyt drewniany. Schody do piwnicy: betonowe, jednobiegowe.

Stolarka okienna wtórna, drewniana. Okna zespojone, uchylne, dwudzielne, jednopoziomowe, 4- kwaterowe. Okna w klatkach schodowych dwudzielne, 6-kwaterowe, podwojone; w elewacji zach. skrzydła zach. okno wstęgowe o pięciu modułach dwudzielnych, 4-kwaterowych oraz w elewacji półn. skrzydła półn. o ośmiu modułach dwudzielnych, 6-kwaterowych. Okucia wtórne z PCV.

Opracowanie załącznika: Iwona Sygowska, listopad 2013

Iwona Sygowska

Stolarka drzwiowa

Oryginalna zachowana w około 5%. Zewnętrzne. Zachowane główne drzwi w skrzydle wschodnim: drewniane, dwuskrzydłowe, płycinowo-ramowe, 8-płycinowe. Wejściowe w skrzydle połud. przeszklone z aluminium. Do kotłowni- stalowe, jednoskrzydłowe. Wewnętrzne. Wtórne w całości. Do pokoi – ze sklejki fornirowane, dwuskrzydłowe, asymetryczne. W korytarzach – aluminiowe, przeszklone.

Drzwi balkonowe: wtórne, drewniane. Na wysokim parterze dwuskrzydłowe płycinowo-ramowe, 6-płycinowe, przeszklone w 2/3 wys., z dwuskrzydłowym, 4-kwaterowym nadświetlem; na I piętrze dwuskrzydłowe płycinowo-ramowe, 4-płycinowe, przeszklone.

RZUT

Budynek na rzucie krzyża równoramiennego z ośmioboczną częścią centralną na skrzyżowaniu ramion. Część centralna składa się z dwóch „pierścieni”: zewnętrznego odpowiadającego murom zewnętrznym i wewnętrznego z centralnie usytuowaną klatką schodową. Między nimi, przy skrzyżowaniu ramion, cztery 6-boczne pomieszczenia, w których skrajnych partiach, z wyjątkiem wschodniego, wydzielone wąskie pomieszczenia (sanitariaty i windy). Skrzydło północne i południowe o wymiarach 1380 x 1203 cm, wschodnie i zachodnie: 850 x 1203 cm, przy czym wschodnie jest dłuższe o głębokość podcienia, a na wyższych kondygnacjach wykusza, która wynosi 330 cm. Przed elewacją frontową (południową) skrzydła południowego cztery kolumny o średnicy 20 cm podtrzymujące balkon. Układ wnętrza parteru w skrzydle półn., zach. i połud. dwutraktowy z korytarzem biegnącym przez środek na całej długości. Trakty o zbliżonej głębokości: 390-392 cm (skrzydło połud.), 410-411 cm (skrzydło zach.) i 406-408 cm (skrzydło półn.). Skrzydło wsch. dwupasmowe. W paśmie wschodnim jednoprzestrzenny hol, w kolejnym – reprezentacyjny bieg wyrównawczy schodów, po których obu stronach niewielkie pomieszczenia dostępne z holu. Układ wnętrza na wyższych kondygnacjach analogiczny, jak w przyziemiu. Na kondygnacjach skrzydła wsch., jak w pozostałych. Układ komunikacyjny pionowy. Główna klatka schodowa w części centralnej partii ośmiobocznej części budynku. Boczna na piątym paśmie, w zach. trakcie skrzydła zach. Schody do suterenu w skrzydle zach. i półn. Ponadto wyrównawcze biegi schodów w skrzydle wsch.

BRYŁA

Bryła budynku zwarta, 5-kondygnacyjna. Skrzydło wsch. i zach. wyższe o 140 cm od dwóch pozostałych o nieużytkowe poddasze, a część centralna, nakryta świetlikiem, o 210 cm. Dach nad skrzydłami płaski, kryty papą. Budynek podpiwniczony w części zachodniej.

ELEWACJE

Wszystkie elewacje oblicowane płytami z piaskowca. Przesła międzyokienne elewacji wyższych skrzydeł (wsch. i zach.) artykułowane filarami wysuniętymi przed lico o 20 cm, niższych - gładkie. Rytmiczne podziały łagodzi przesła na rzucie łuku wklęsłego części centralnej. Skrzydło wschodnie. Elewacja wschodnia 3-osiowa, symetryczna. Naroża fazowane, schodkowe. Otwory okienne na trzech niższych kondygnacjach 2-dzielne, jednopoziomowe, na ostatniej 2-dzielne, 4-kwaterowe. Między skrzydłami okiennymi wąska płyta z piaskowca stanowiąca pseudowęgiel. W ten sposób opracowane zostały wszystkie otwory okienne w pozostałych elewacjach budynku. Ściany podcienia oblicowane piaskowcem. Umieszczone na osi głównej drzwi ujęte w uproszczony w duchu modernizmu portyk zwieńczony wąskim, gładkim fryzem, na którym spoczywa płyta stanowiąca zwieńczenie. Belkowanie podparte treflowymi słupami. Nad drzwiami gładka supraporta z piaskowca. Elewacje boczne 3-osiowe. Na wysokości holu i na ostatniej kondygnacji duże okna 2-dzielne, 4-kwaterowe, na niższych 2-dzielne, jednopoziomowe. Skrzydło południowe.

Elewacja frontowa (południowa) na dwóch dolnych kondygnacjach jedno-, na wyższych- 3-osiowa, symetryczna. Na osi głównej drzwi wejściowe z aluminium, przeszklone, ujęte pomiędzy wysunięte przed lico elewacji ścianki oblicowane piaskowcem, poprzedzone schodami rozdzielnymi; nad nimi drzwi balkonowe dwuskrzydłowe płycinowo-ramowe, 6-płycinowe, przeszklone w 2/3 wys., z dwuskrzydłowym, 4-kwaterowym nadświetlem, na kolejnej kondygnacji podwojone okno dwudzielne, czterokwaterowe i na ostatniej również podwojone okno dwuskrzydłowe, 6-kwaterowe. Nad wejściem taras stanowiący około 2/3 szer. ściany, wsparty na smukłych gładkich, tynkowanych kolumnkach. Balustrada tarasu stalowa, prętowa. Nad drzwiami balkonowymi oraz na dwóch ostatnich kondygnacjach okna dwudzielne, jednopoziomowe. W około połowie wysokości skrzydła na bocznych osiach dwa balkony, z których zachowały się tylko płyty balkonowe wyłożone oryginalnymi płytkami ceramicznymi. Drzwi balkonowe dwuskrzydłowe płycinowo-ramowe, 4-płycinowe, przeszklone. Elewacje boczne 4-osiowe, z 6-ma rzędami okien (suterenu i kondygnacji). Skrzydło zachodnie. Elewacja frontowa (zachodnia): trójosiowa na ostatniej, jednoosiowa na pozostałych, symetryczna. Na osi głównej, w suterenu drzwi stalowe, nad nimi wysokie okno składające się z pięciu modułów (okna dwudzielne, jednopoziomowe), wyżej okno dwudzielne, jednopoziomowe, a na ostatniej trzy takie same okna. Elewacje boczne 3-osiowe; okna jw. Skrzydło północne. Elewacja północna: jednoosiowa, symetryczna. Na osi głównej okno wstążkowe, składające się z ośmiu modułów (dwudzielne, 6-kwaterowe). Elewacje boczne 5-osiowe.

WNĘTRZE I WYPOSAŻENIE

Najbardziej reprezentacyjną oprawę otrzymał hol w skrzydle wschodnim (pierwotnie główne wejście). Wnętrze jednoprzestrzenne, którego ściany obłożone marmurem w kolorze ciemno- i jasnobrązowym, a podłoga błękitno-szarym. Strop płaski z fasetą, w nim wiszący mosiężny oryginalny żyrandol. Przesła międzyokienne zaakcentowane masywnym słupem oblicowanym jasnobrązowym marmurem. Przed drzwiami wejściowymi wtórna, szpecąca wnętrze aluminiowa, przeszklona obudowa. Ściana przeciwległa podzielona

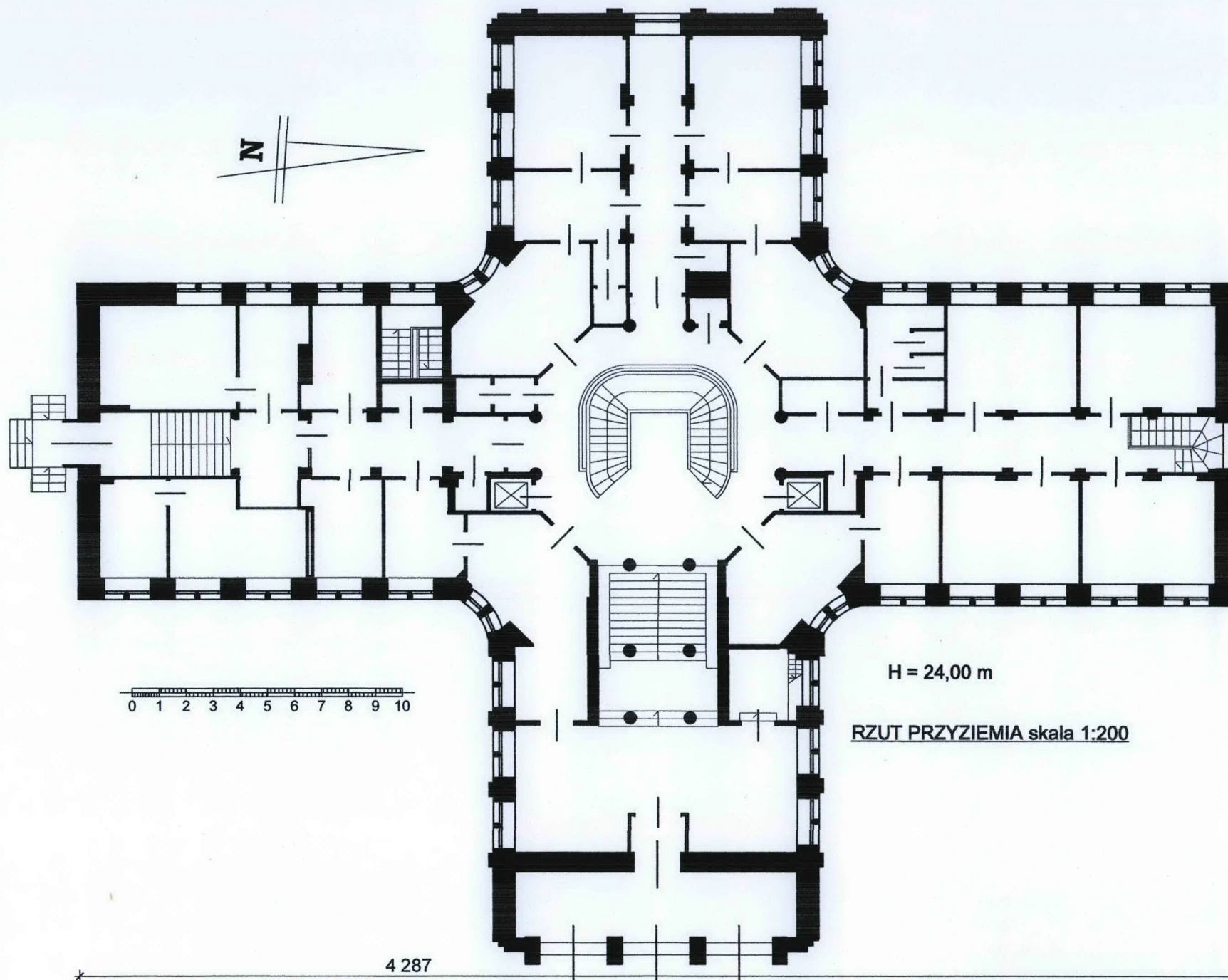
Iwona Sygowska

1. Miejscowość WARSZAWA	5. Nazwa zabytku (jak w karcie), adres GMACH KIEROWNICTWA MARYNARKI WOJENNEJ OBECNIE DOWÓDZTWA SIŁ POWIETRZNYCH ul. Żwirki i Wigury nr 103/105	6. Zawartość załącznika HISTORIA i OPIS c.d.
2. Dzielnica : OCHOTA		
3. Powiat: m. st. Warszawa		
4. Województwo: mazowieckie		

OPIS c.d.

wyrównawczym biegiem schodów na trzy części. W bocznych niewielkie pomieszczenia, do których prowadzą równie niekorespondujące z wystrojem drzwi jednoskrzydłowe, aluminiowe, w górnej połowie przeszklone. Centralna przestrzeń, w której znajdują się schody, wsparta na sześciu kolumnach ustawionymi w dwóch rzędach. Kolumny uproszczone, bez baz i głowic, o trzonach obłożnych ciemnobrązowym marmurem, których gładkie powierzchnie przerywają cienkie miedziane pierścienie. Ściany oblicowane marmurem jasnobrązowym, cokół oraz stopnie i podstopnie schodów ciemnobrązowym, a spocznik błękitno-szarym. Na osi schodów początkowy bieg schodów głównej, otwartej klatki schodowej. Drugie wejście do budynku w ścianie połud. skrzydła połud. przez wyrównawczy bieg schodów, których stopnie i podstopnie oblicowane jasnoszarym granitem prowadzą do korytarza. Z korytarza i z holu wsch. wejście do ośmiobocznej części budynku, której centralną część zajmuje spiralna, otwarta klatka schodowa, nad którą, oświetlający wnętrze przeszklony świetlik. Balustrada stalowa, prętowa, podwyższona wtórną stalową balustradą. Z obiegającego klatkę schodową podestu, z prosto zamkniętych boków ośmioboku, wejścia do osiowo usytuowanych korytarzy skrzydeł bocznych, a z ukośnie – do drzwi do pokoi biurowych na rzutach sześciokątów. Wejścia do korytarzy flankowane czterema uproszczonymi kolumnami o gładkich, otynkowanych trzonach, ustawionymi po dwie w rzędy, z których pierwszy znajduje się przed, a kolejny w początkowej części korytarzy. Pomiędzy nimi wtórne, szpecące wnętrze przeszklone drzwi aluminiowe. Korytarze artykułowane filarami międzyprzęsłowymi, pomiędzy którymi drzwi do pokoi biurowych. Na ostatniej kondygnacji skrzydła wsch. w skrajnej części pomieszczenie zajmujące całą szerokość skrzydła, w którym reprezentacyjnie opracowana sala narad. Wejście od wewnątrz flankują dwie uproszczone kolumny o otynkowanych, pomalowanych na ciemny brąz gładkich trzonach. W centralnej części stropu długa, wąska nisza o łukowo zamkniętych krótszych krawędziach, w której trzy wtórne rozetki i żyrandole wiszące. Suterena w skrzydle zachodnim zaadaptowana na przychodnię wojskową, a układ wnętrza odpowiada wyższym kondygnacjom. W piwnicy skrzydła półn. dawny schron.

INSTALACJE budynek wyposażony w instalacje: co, cw, wod.-kan., gazowa, elektryczna, telefoniczna, sygnalizacji alarmowej i wentylacyjną.



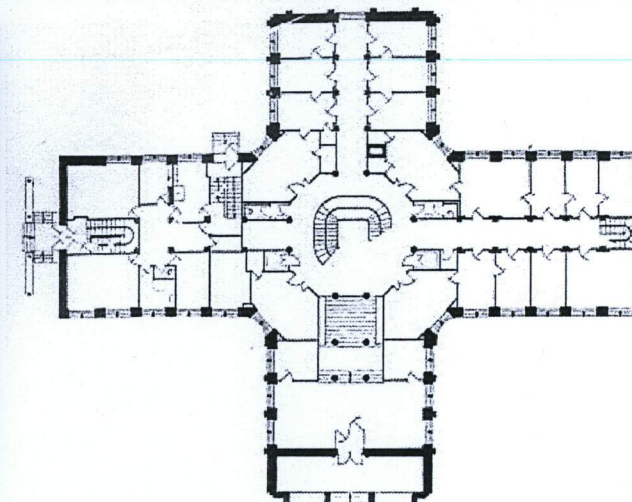
1. Miejscowość
WARSZAWA2. Dzielnica :
OCHOTA3. Powiat: m. st.
Warszawa4. Województwo:
mazowieckie

5. Nazwa zabytku (jak w karcie), adres

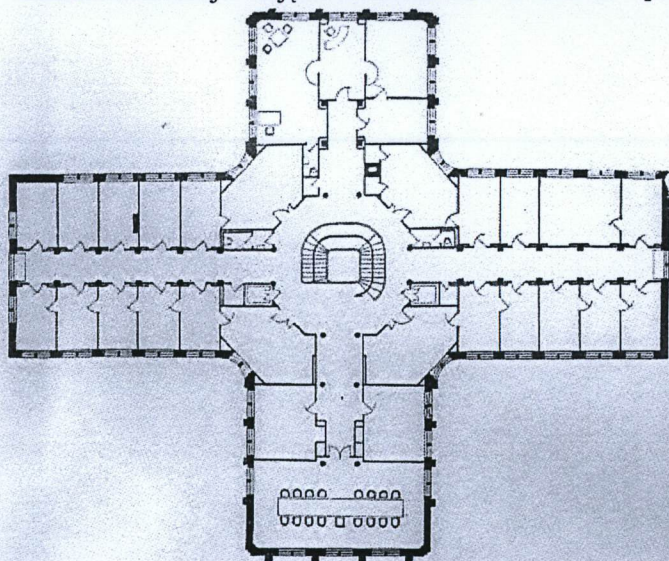
GMACH KIEROWNICTWA MARYNARKI
WOJENNEJ
OBECNIE DOWÓDZTWA SIŁ POWIETRZNYCH
ul. Żwirki i Wigury nr 103/105

6. Zawartość załącznika

IKONOGRAFIA

Gmach Admiralicji – zdjęcie lotnicze z 1935 i z 1945 [za] http://mapa.um.warszawa.pl/mapa_historyczna

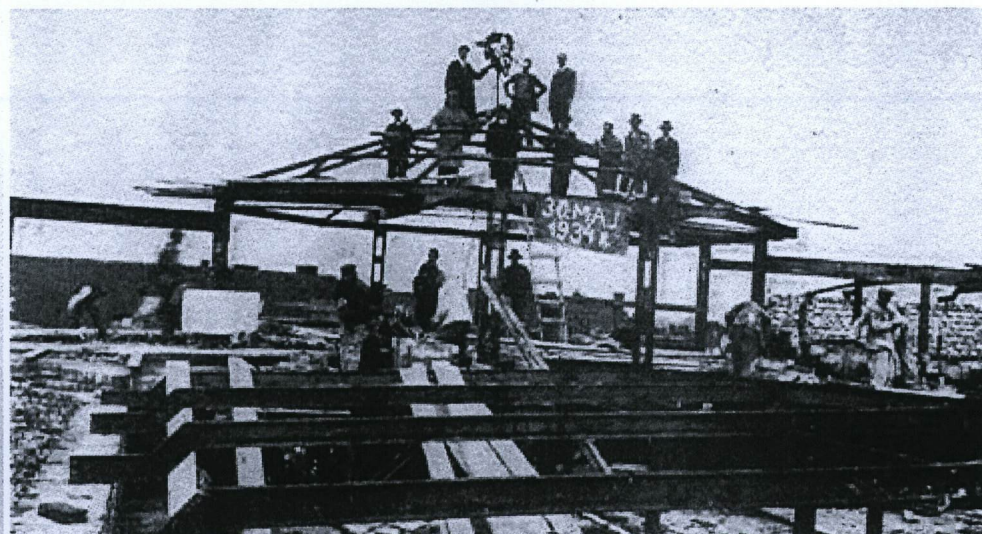
rzut parteru 1934



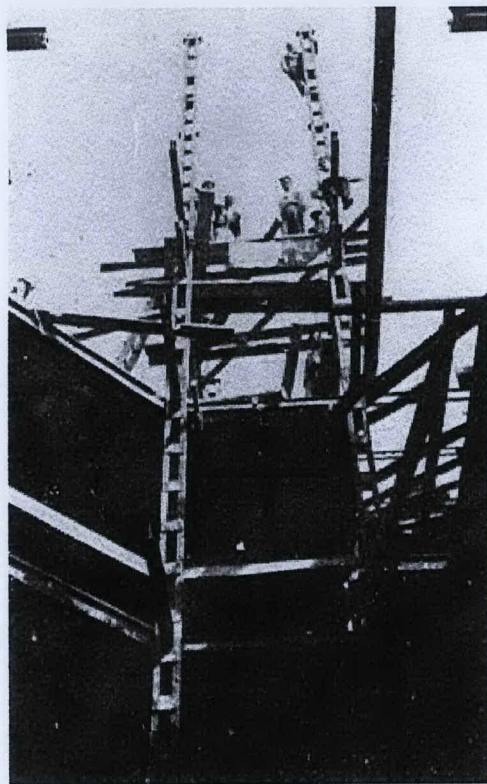
Rzut ostatniego piętra (sala posiedzeń w skrzydle wsch.)

Opracowanie załącznika: Iwona Sygowska, listopad 2013

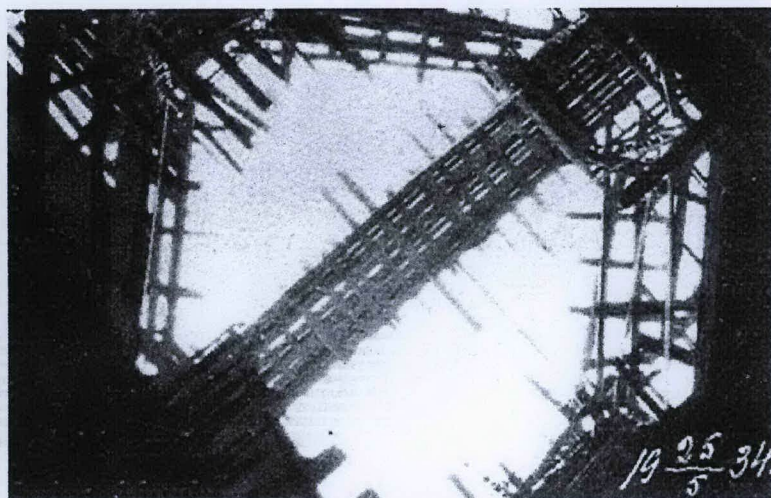
M. Sygowska



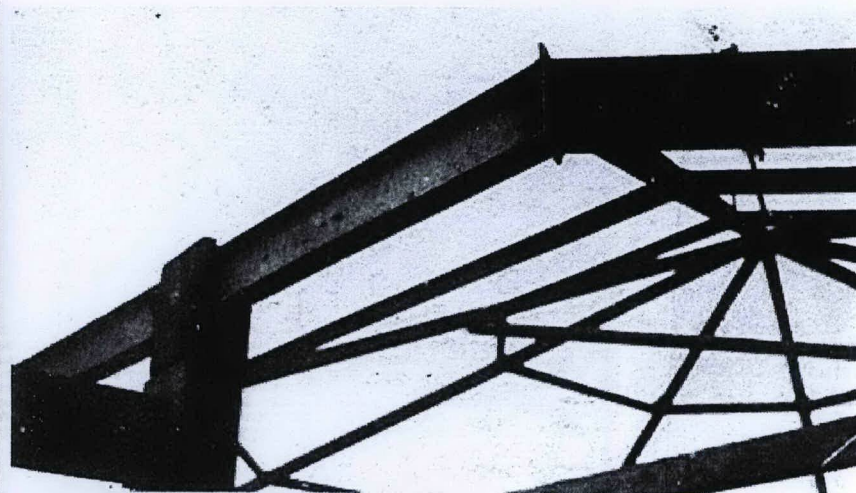
konstrukcja dachu nad skrzydłami i świetlik nad klatką schodową, 1934



Słupy wewnętrzne podczas montażu stropów



Widok z dołu klatki schodowej przed założeniem biegów



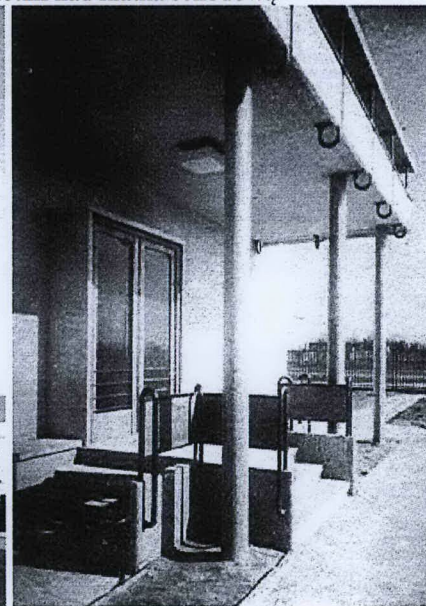
szczegół świetlni nad klatka schodową



Widok od wschodu

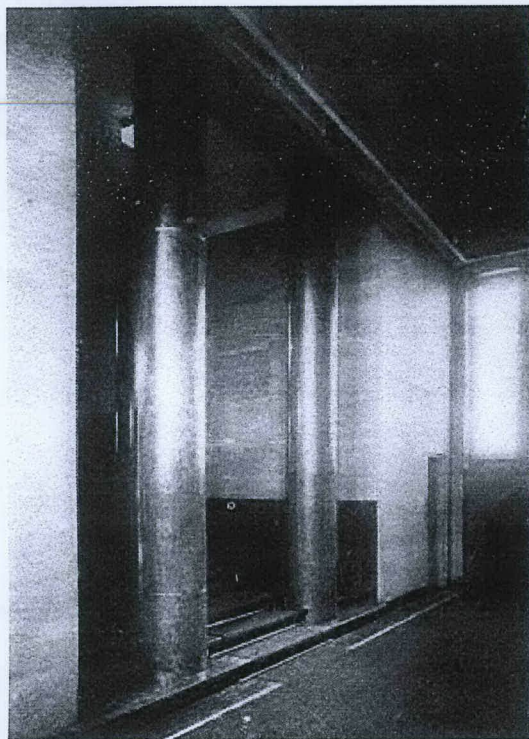


widok od połud.-wsch.



skrzydło połud. – wejście

1. Miejscowość WARSZAWA	5. Nazwa zabytku (jak w karcie), adres GMACH KIEROWNICTWA MARYNARKI WOJENNEJ OBECNIE DOWÓDZTWA SIŁ POWIETRZNYCH ul. Żwirki i Wigury nr 103/105	6. Zawartość załącznika IKONOGRAFIA
2. Dzielnica : OCHOTA		
3. Powiat: m. st. Warszawa		
4. Województwo: mazowieckie		



Skrzydło wsch. – hol główny



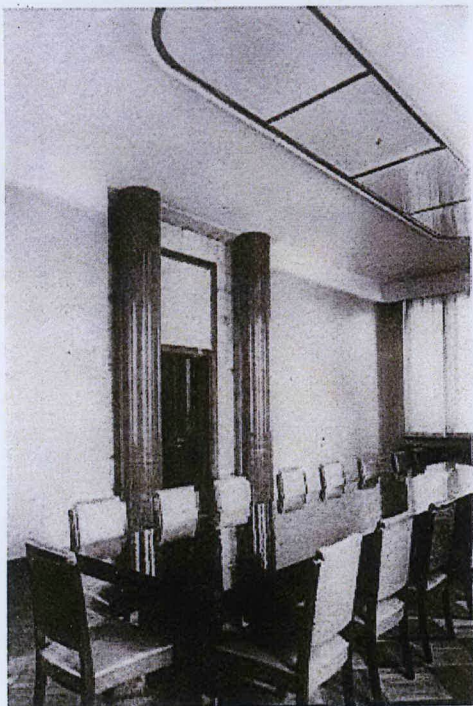
klatka schodowa



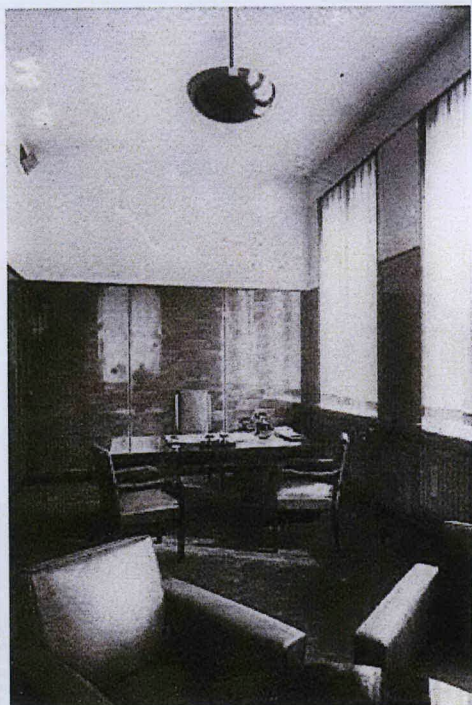
klatka schodowa – I piętro



klatka schodowa i korytarz w skrzydle bocznym



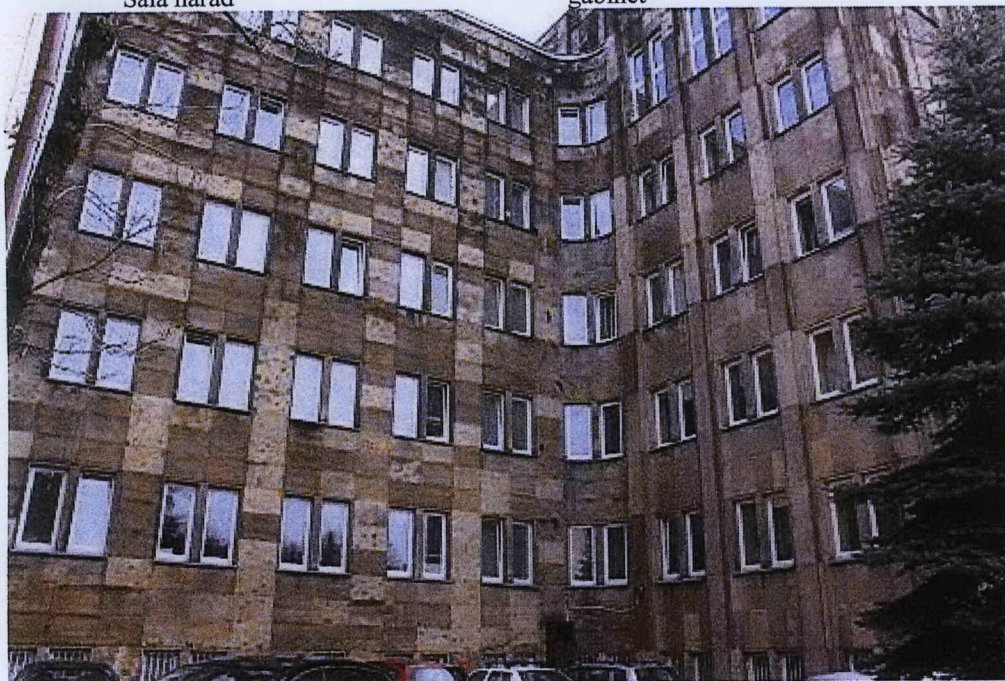
Sala narad



gabinet



elewacja frontowa (wschodnia)



Widok od półn.-zach.



widok od połud.-zach.

1. Miejscowość
WARSZAWA2. Dzielnica :
OCHOTA3. Powiat: m. st.
Warszawa4. Województwo:
mazowieckie

5. Nazwa zabytku (jak w karcie), adres

GMACH KIEROWNICTWA MARYNARKI
WOJENNEJOBECNIE DOWÓDZTWA SIŁ POWIETRZNYCH
ul. Żwirki i Wigury nr 103/105

6. Zawartość załącznika

FOTOGRAFIE - elewacje



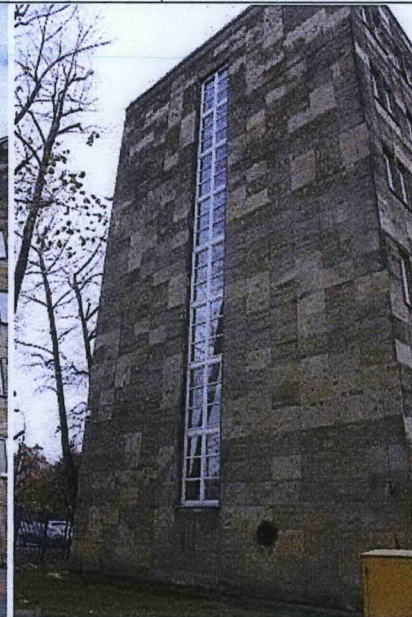
Widok od połud.-wsch.



skrzydło wsch. – elewacja frontowa (wsch.)



skrzydło zach. od południa



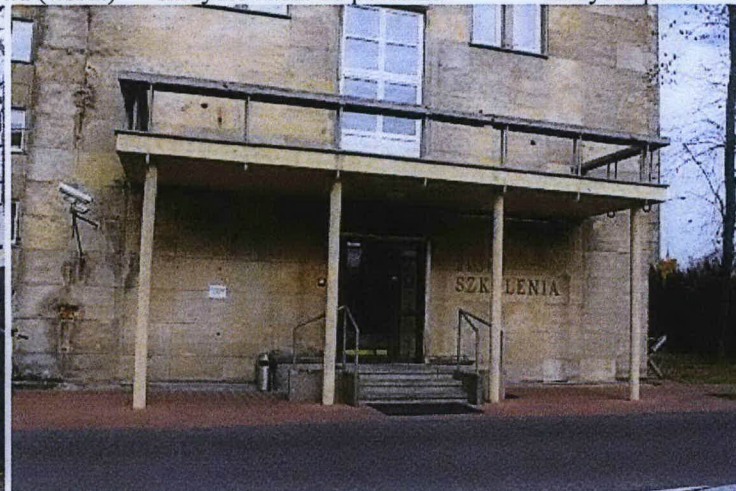
skrzydło półn. - elewacja półn.



skrzydło wsch. - oryginalne drzwi



Widok od półn.-wsch.



elewacja połud. – wejście



okładzina z piaskowca – detal



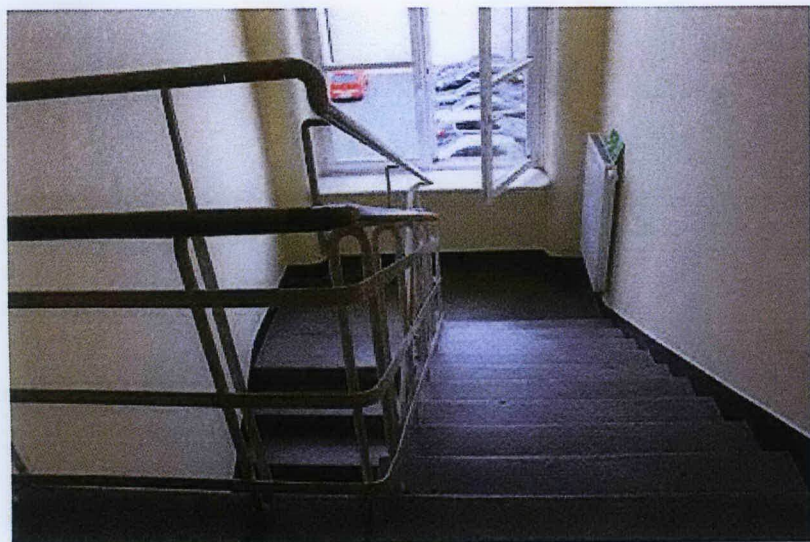
Część centralna – klatka schodowa



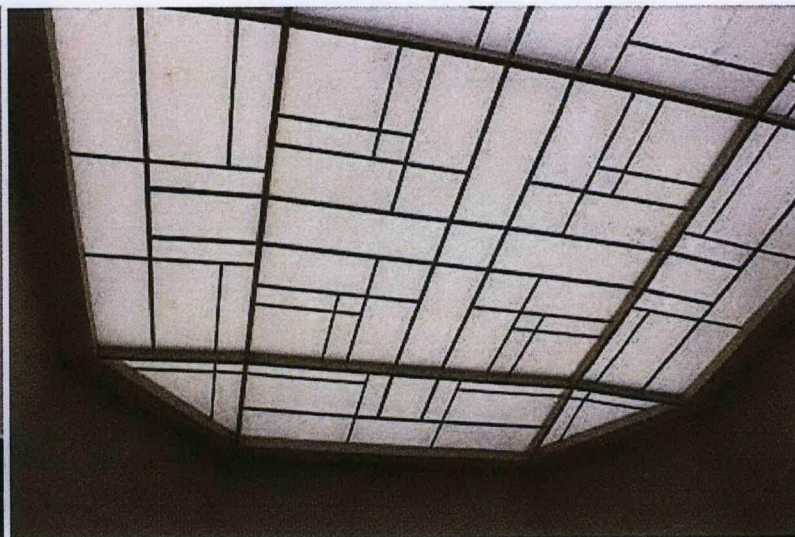
j.w.



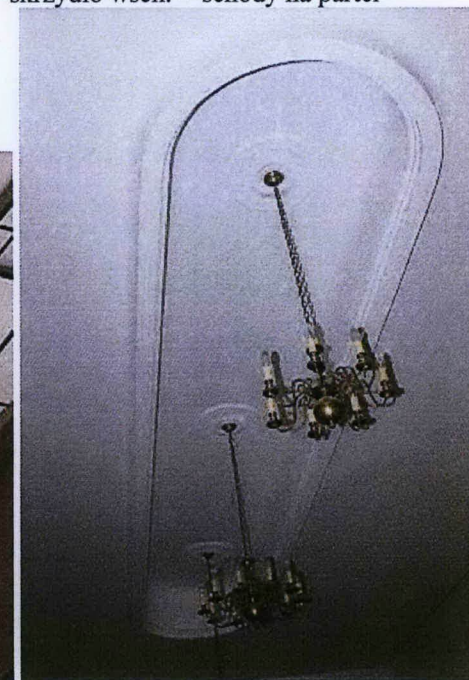
skrzydło wsch. - schody na parter



Skrzydło połud. - boczna klatka schodowa



światlik nad częścią centralną



plafon nad salą posiedzeń

1. Miejscowość
WARSZAWA

2. Dzielnica :
OCHOTA

3. Powiat: m. st.
Warszawa

4. Województwo:
mazowieckie

5. Nazwa zabytku (jak w karcie), adres

GMACH KIEROWNICTWA MARYNARKI
WOJENNEJ
OBECNIE DOWÓDZTWA SIŁ POWIETRZNYCH
ul. Żwirki i Wigury nr 103/105

6. Zawartość załącznika

FOTOGRAFIE



Strop w holu skrzydła wsch.



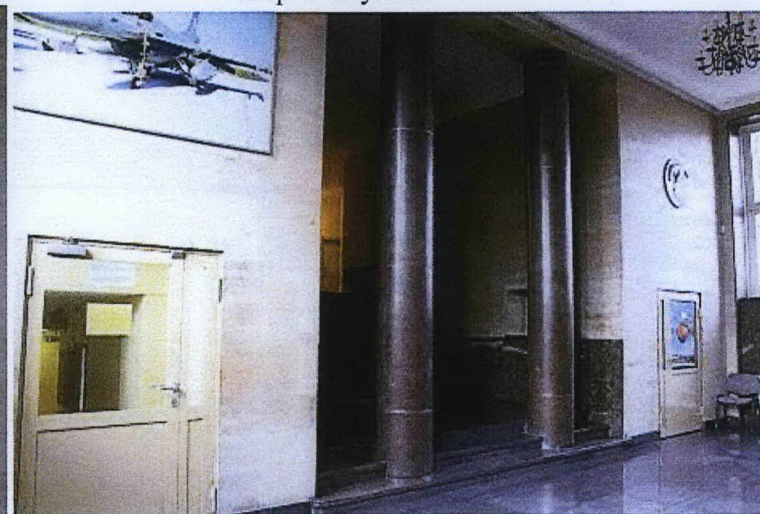
strop w korytarzu



posadzka na podeście balkon



Hol w skrzydle wsch.



hol - przejście na wyższą kondygnację



j.w. okładzina ścian



Główne wejście z parteru



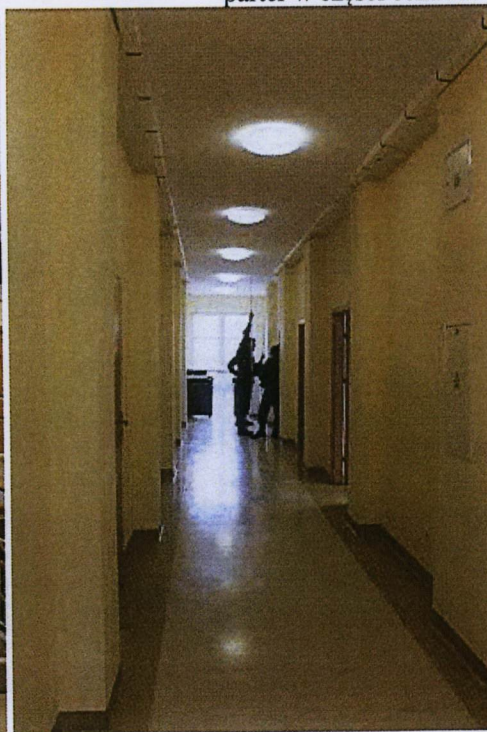
parter w części centralnej



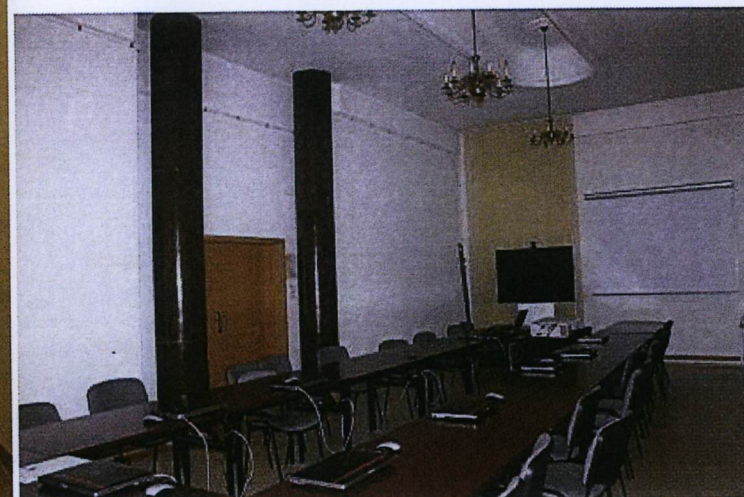
wejście do skrzydła połud.



Ostatnia kondygnacja części środkowej



korytarz



sala posiedzeń