

KARTA EWIDENCYJNA ZABYTKU NIERUCHOMEGO

3 .Miejscowość
WARSZAWA

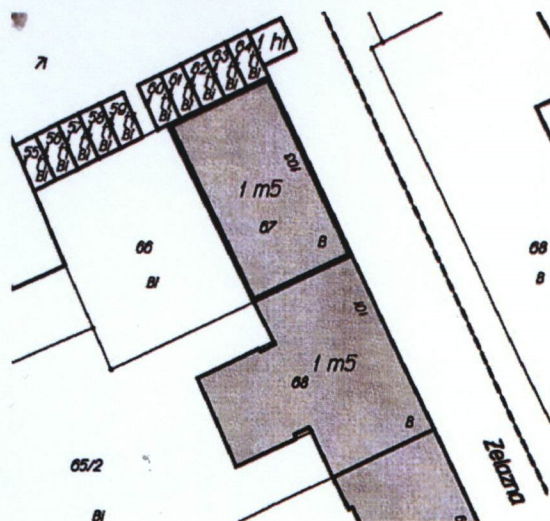
1.Nazwa
KAMIENICA CZYNSZOWA

2.Czas powstania
1938 r.

4. Adres
ul. Żelazna 103

nr ewidencyjny działki 67, obręb 6-02-06,
nr księgi wieczystej [REDACTED]

11. Materiały graficzne

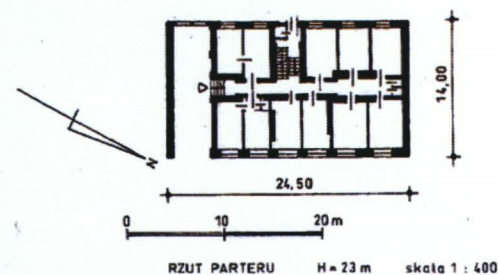


Skala 1:1000

Skala 1:10000



Skala 1:800



5. Przynależność administracyjna
województwo mazowieckie
powiat warszawski
gmina Warszawa
dzielnica Wola

6. Współrzędne geograficzne
52,259° N
21,020° E

7. Właściciel i jego adres
Wspólnota Mieszkaniowa ul.Długa 25,
Warszawa

8. Użytkownik i jego adres
Mieszkańcy Wspólnoty Mieszkaniowej

9. Formy ochrony

10. Stan zachowania średni

autorzy: nieznani

historia:

Kamienica została zbudowana w 1938 r. wraz z przylegającymi od południa kamienicami: numery 101 i 99 w ramach realizacji planu przedłużenia ul. Żelaznej na północ – poza linię ul. Gęsiej (obecnie ul. Mordechaja Danielewicza). Czynszowy dom mieszkalny, powstał jako kamienica dochodowa żydowskiego inwestora o nieustalonym nazwisku. Podczas oblężenia Warszawy we wrześniu 1939 r. (pomimo ostrzału i bombardowania obiektów przemysłowych Woli) dom nie doznał uszczerbku. Od 1941 r. znalazł się na terenie Getta, ulica Żelazna, położona na jego pograniczu, była terenem szmuglu dla głodującej ludności żydowskiej. W piwnicy domu znajdowała się katownia Gestapo, które w 1943 r. zamordowało tu tysiące Żydów (tablica pamiątkowa w fasadzie). Podczas Powstania Warszawskiego opisywany rejon pozostał w rękach niemieckich, front walk powstańców Armii Krajowej utrwalił się na odcinkach ulic: Krochmalna i Grzybowska. Po 1945 r. budynek przeszedł na własność administracji domów mieszkalnych. Po 1990 r. obiekt przejęła Wspólnota Mieszkaniowa. Budynek stanowi cenny przykład architektury funkcjonalistycznej na terenie przedwojennej tzw. Dzielnicy Północnej (historycznie Muranów); odznacza się zwartością bryły, nowoczesną formą i purystycznym detalem.

styl: funkcjonalizm

Sytuacja

Kamienica położona we wschodniej części Woli, w zachodniej pierzei ul. Żelaznej, od południa – kamienica ul. Żelazna 101, od zachodu – podwórze i dawna fabryczka ul. Wolność 2A, od północy – garaże i linia ul. Nowolipki, od wschodu – linia ul. Żelaznej. W dalszym otoczeniu: od południa – kamienica ul. Żelazna 99 i linia ul. Żytniej, za którą klasycystyczny pałacyk Wojciecha Bogusławskiego, od zachodu – kolejne domy przy ul. Wolność, od północy dom ul. Nowolipki 27B, od wschodu – dom ul. Nowolipki 26B i kolejne domy osiedla Muranów Południowy do linii ul. Smoczej. Podwórze jest wspólne dla domów Żelazna 101 i 103; posiada obszerny trawnik i betonowe alejki, od zachodu ogrodzenie z siatki, w części północnej starodrzew – akacje za którymi mur ogrodzeniowy.

Konstrukcja i materiał

Fundamenty – ławy fundamentowe ceglane, murowane

Ściany. Podłużny układ konstrukcyjny. Ściany konstrukcyjne zewnętrzne i wewnętrzne o grubości 70 cm w piwnicach i na parterze, na piętrach – 50-70 cm, murowane z cegły ceramicznej pełnej na zaprawie wapiennej.

Ścianki działowe o grubości 20 cm z cegły pełnej i z cegły dziurawki, oryginalne. Część ścianek wtórna o grubości 12-16 cm ze sklejek i tynku.

Stropy we wszystkich częściach budynku: nad piwnicą oraz między wyższymi kondygnacjami – gęstożebrowe stropy Ackermana.

Wieża dachowa – drewniana krokwiowo-płatwiowa na stłocach. Dach pokryty papą.

Balkony – na płytach żelbetowych opartych na belkach stalowych lub zbrojonych prętami, o metalowych balustradach. Balustrady o zaokrąglonych narożach; złożone z pionowych prętów o przekroju kwadratu połączonych u dołu jednym a u góry dwoma prętami z płaskownika; całość wieńczy poręcz w formie rury. U dołu obejmę z płaskownika na donice (wysunięte poza balustradę). Ilość balkonów 12 w fasadzie i 8 w elewacji podwórzowej.

Posadzki – na parterze i podestach klatki schodowej oryginalne z lastrico koloru szarego z motywem ciągu prostokątów barwy ciemnoszarej, a w korytarzach terakotowa kostka o wzorze sześcioboków koloru białego, szarego i czarnego tworzących iluzję sześciątów; w dostępnych mieszkaniach w pokojach i przedpokojach oryginalna klepka dębowa, głównie klepka wtórna, panele i wykładziny. W przejeździe bramnym wtórna posadzka ceramiczna z kwadratowych płytek koloru żółtego z motywem ramy barwy cynobrowej.

Schody – jedna klatka schodowa umieszczona na osi symetrii fasady (z wejściem od podwórza), o schodach dwubiegowych żelbetowych wylewanych, stopnie i podstopnie licowane ciemnoszarym lastrico. Oryginalna balustrada ze stalowych prętów o przekroju kwadratu: pary pionowych prętów (u dołu na profilowanych mosiężnych podstawach o zarysie prostokąta), ujęte od dołu dwiema parami prętów, zaś u góry – jedną parą; w połowie odległości pomiędzy prętami pionowymi sięgającymi do poręczy, krótkie pręty łączące obejmę poziome; oryginalna drewniana poręcz o przekroju półwałka. Schody zewnętrzne z prawej strony przejazdu do głównych drzwi klatki są jednobiegowe, betonowe o siedmiu stopniach, wtórna metalowa poręcz przy ścianie.

Przejazd bramny – w parterze lewej osi fasady przejazd o przekroju prostokąta. W połowie długości prawej ściany wnęka mieszcząca schodki oraz główne wejście do klatki. Wnętrze przejazdu przekrywa płaski strop z widocznymi podciągami żelbetowych ram.

CIĄG DALSZY OPISU W ZAŁĄCZNIKU NR 1

14. Kubatura 6 953 m ³	15. Powierzchnia użytkowa około 1 800 m ²	16. Przeznaczenie pierwotne mieszkalne	17. Użytkowanie obecne mieszkalne
18. Akta archiwalne (rodzaj akt, numer i miejsce przechowywania) - „Założenia techn.-ekonom. część techniczna ul.Żelazna 103”, Miejskie Biuro Projektów Warszawa, ul.Sienkiewicza 12, oprac. I.Kotowicz, Warszawa 1974 - „Projekt budowlany udrożnienia i uporządkowania przewodów kominowych w budynku mieszkalnym przy ul.Żelaznej 103 w Warszawie”, Usługi Budowlane Projektowanie, Ekspertyzy, Wykonawstwo inż.J.Heliński, dr T.Helińska 03-976 Warszawa, ul.Rzymaska 22A, oprac. Józef Heliński, Teresa Helińska, Warszawa 1997; zawiera rzuty obiektu; powyższe źródła w: Archiwum Wydziału Architektury Urzędu Dzielnicy Wola, Al.Solidarności 90, Warszawa		19. Źródła ikonograficzne (rodzaj, miejsce przechowywania) - „Projekt budowlany: obiekt budynek mieszkalny ul.Żelazna 103 Warszawa wymiana instalacji gazowej”, Biuro Projektowe „KOS” Wiesław Kosowski 02-684 Warszawa ul.Puławska 266/158, opracował Jan Burzyński, Warszawa 2002; zawiera także fotografie; w: Archiwum Wydziału Architektury Urzędu Dzielnicy Wola, Al.Solidarności 90, Warszawa	
20. Bibliografia - Eugeniusz Szwanowski, „Ulice i place Warszawy”, Warszawa PWN 1970, s.270 - Jerzy Kasprzycki, „Korzenie miasta Warszawskie pożegnania” Tom II Śródmieście Północne, Warszawa Wydawnictwo Veda 1997, s. 103 - „Leksykon Wolski”, praca zbiorowa pod redakcją Karola Móraskiego, Warszawa Wydawnictwo PTTK „Kraj” 1997, s.246 - Karol Móraski, Krzysztof Oktabiński, Lidia Świerczek, „Wola Warszawskie Termopile 1944”, Warszawa Fundacja „Wystawa Warszawa Walczy 1939-1945” 2000, s.102,103		21. Uwagi	

22. Stan zachowania

Fundamenty – stan dobry

Ściany zewnętrzne – liczne ubytki tynków

Ściany wewnętrzne – stan dobry

Stropy – miejscowe zacieki

Dach (konstrukcja i pokrycie) – brak dokładnych danych

Balkony – stan dobry

Konstrukcja klatek schodowych – wyszczerbienia schodów, ubytki balustrady

Posadzki – stan dobry

Stolarka zewnętrzna – stan dobry, po wymianie

Stolarka wewnętrzna – stan dobry

23. Istniejące zagrożenia, najpilniejsze postulaty konserwatorskie

- wymiana tynków elewacji
- renowacja schodów
- uzupełnienie balustrady schodów
- odwilgocenie niektórych stropów

24. Adnotacje o inspekcjach, informacje o zmianach (daty, imiona i nazwiska wypełniających)

25. Opracowanie karty ewidencyjnej (autor, data i podpis)

tekst

Antoni Jacek Koseski – październik 2013 r.

Wykonano z funduszy
Miasta Stołecznego Warszawy

plany, rysunki

kopie planów wykonane przez: Józef Heliński i Teresa Helińska w 1997 r.– przerysowane,
przeskalowane i wyczernione przez: Małgorzata Misztal – 2013 r.

fotografie

kopie zdjęć wykonanych przez: Antoni Jacek Koseski – lipiec i wrzesień 2013 r.

miejsce przechowywania negatywów

kopie rysunków i fotografii w wersji elektronicznej w posiadaniu Stołecznego
Konserwatora Zabytków.

KARTA PO WYPEŁNIENIU PODLEGA OCHRONIE NA PODSTAWIE PRZEPISÓW PRAWA
AUTORSKIEGO

26. Załączniki

nr 1: Opis obiektu – ciąg dalszy z punktu 13 ; rzuty 1:400, 1997 r.

nr 2: Mapa z 1936 r., fasada i przejazd bramny-detale – foto 2013 r.

nr 3: Przejazd, tablica pamięci, elewacja północna, elewacja podwórzowa (zachodnia) –
- detale – foto 2013 r.

nr 4: Klatka schodowa-detale, parter, mieszkanie 1 – foto 2013 r.

nr 5: I piętro, mieszkania 16 i 20 – foto 2013 r.

nr 6: II piętro, mieszkanie 20, III piętro: mieszkania 26 i 23 – foto 2013 r.

nr 7: III piętro, mieszkanie 23; klatka schodowa – IV piętro, więźba dachowa - foto 2013 r.

WKŁADKA DO KARTY EWIDENCYJNEJ ZABYTKÓW ARCHITEKTURY I BUDOWNICTWA ZAŁĄCZNIK NR 1

1.Miejscowość WARSZAWA 2.Dzielnica. WOLA 3.Powiat WARSZAWSKI 4.Województwo MAZOWIECKIE	5.Obiekt (nazwa jak w karcie) KAMIENICA CZYNSZOWA ul.Żelazna 103	6.Zawartość wkładki (nazwa materiału uzupełniającego) OPIS OBIEKTU-ciąg dalszy punktu 13 RZUTY PARTERU i I PIĘTRA 1:400 – 1997 r.
---	--	---

OPIS PBIEKTU (ciąg dalszy z punktu 13)

Stolarka drzwiowa. Drzwi do mieszkań niektóre oryginalne, drewniane 1-skrzydłowe z wypukłymi płytami w formie stojącego prostokąta, drzwi do sanitariatów bardzo wysokie, 1-skrzydłowe o czterech płycinach zbliżonych do kwadratu, u góry nadświetla. W dostępnych mieszkaniach oryginalne drzwi w kilku typach: a) drewniane 2-skrzydłowe, u dołu z płycinami w formie leżących prostokątów, u góry w $\frac{3}{4}$ wysokości w każdym skrzydle 2-poziomowe przeszklenie, klamki oryginalne mosiężne 1-stronne; b) drewniane 1-skrzydłowe o czterech płycinach (jedna nad drugą) w formie leżących prostokątów, klamki jak wyżej; c) drewniane 1-skrzydłowe płytowe; d) drewniane 1-skrzydłowe płytowe z pionową szybą na osi; wszystkie drzwi mają zawiasy czopowe.

Stolarka okienna. Okna wtórne z PCV, zespolone formą dostosowane do oryginalnych. Okna poziome 3-dzielne oraz poziome 3-dzielne 6-kwaterowe – w fasadzie; w elewacji podwórzowej (zachodniej) 2-dzielne zaś jedyne dwa okna parteru oryginalne drewniane skrzynkowe z górnym lufikiem; klamki 1-stronne, zawiasy czopowe. W elewacji tylnej okna klatki schodowej: pionowa wstęga okien 4-poziomowych. W nielicznych mieszkaniach okna poziome 1-kwaterowe w ścianie pomiędzy kuchnią a łazienką.

Rzut, bryła, elewacje:

Rzut. Na rzucie wydłużonego prostokąta, w lewej osi skrajnej przejazd bramny. Układ wnętrza dwu- i półtaktowy. Jedna klatka schodowa, umieszczona na osi symetrii, dostępna z przejazdu i od podwórza łączy piętra i poddasze.

Bryła. Wysokość do kalenicy 23 m. Część frontowa i tylna od podwórza posiadają po 5 kondygnacji nadziemnych. Od I do IV piętra powtarzalny układ pomieszczeń. Budynek jest podpiwniczony oraz posiada nieużytkowane poddasze. Dach dwuspadowy spłaszczony.

Elewacja frontowa: 7-osiowa, w parterze w lewej osi skrajnej przejazd bramny, z prawej strony tablica pamięci Żydów zamordowanych w 1943 roku. Okna symetrycznie umieszczone, wtórne poziome 3-dzielne, wyposażone na piętrach w balkony w osiach skrajnych lewej i prawej oraz w osi środkowej. Fasadę wieńczy gzyms koronujący.

Elewacja tylna (zachodnia): 7-osiowa, w parterze na osi symetrii drzwi na klatkę schodową, w prawej osi skrajnej zamurowany przejazd, u góry dwa poziome okienka. Okna wtórne 2-dzielne. Elewacja posiada na piętrach balkony w osi 2-jej od lewej i 2-jej od prawej. Elewację wieńczy gzyms koronujący. Ponad nim po bokach osi symetrii dwie wtórne facjatki z dwoma oknami.

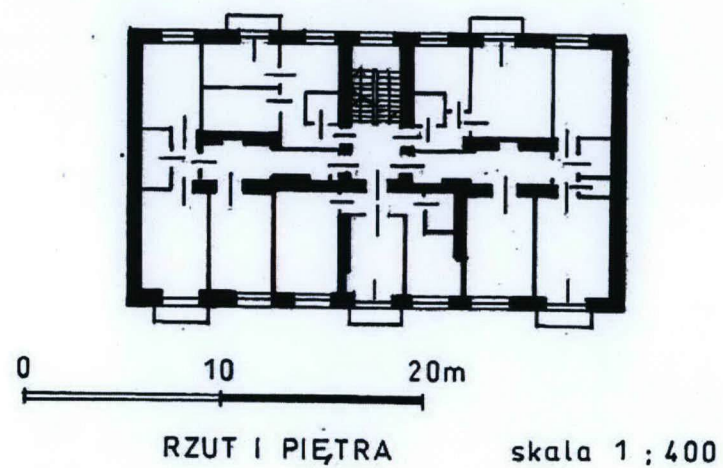
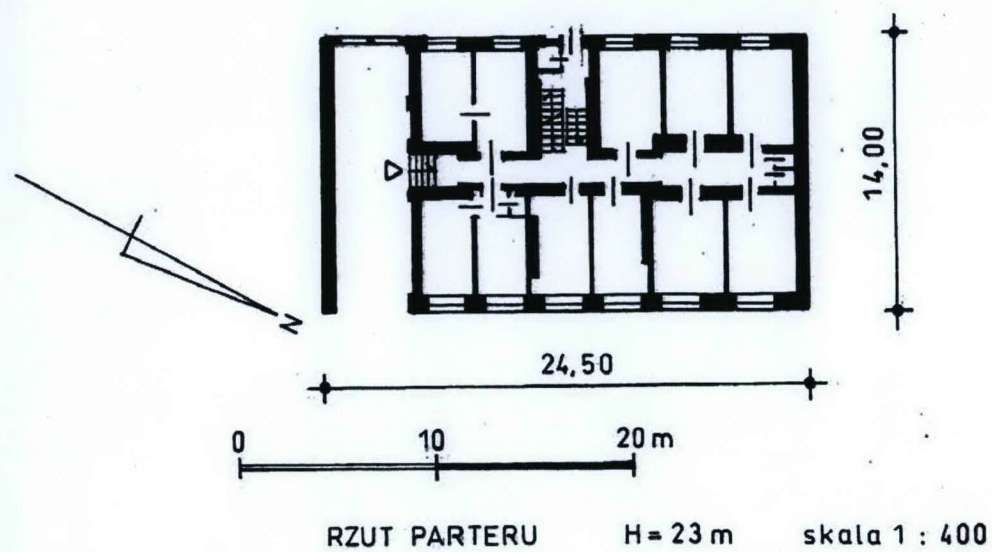
Elewacja północna: ślepa.

Wystrój, wyposażenie: w jednym mieszkaniu oryginalny piec kaflowy koloru żółtego, kafle ozdobione ornamentami o motywach czterech prostokątów wzdłuż krawędzi kafli, połączonych stylizowanymi liśćmi, jeden kafel ma pośrodku stylizowany dysk. Na klatce schodowej oryginalne parapety okien z lastrico koloru ciemnoszarego.

Instalacje: wodno-kanalizacyjna, elektryczna, gazowa, CO, telefoniczna, grawitacyjna i odgromowa.

Wkładkę założył (imię, nazwisko, data)
Antoni Jacek Koseski 2013-07-03

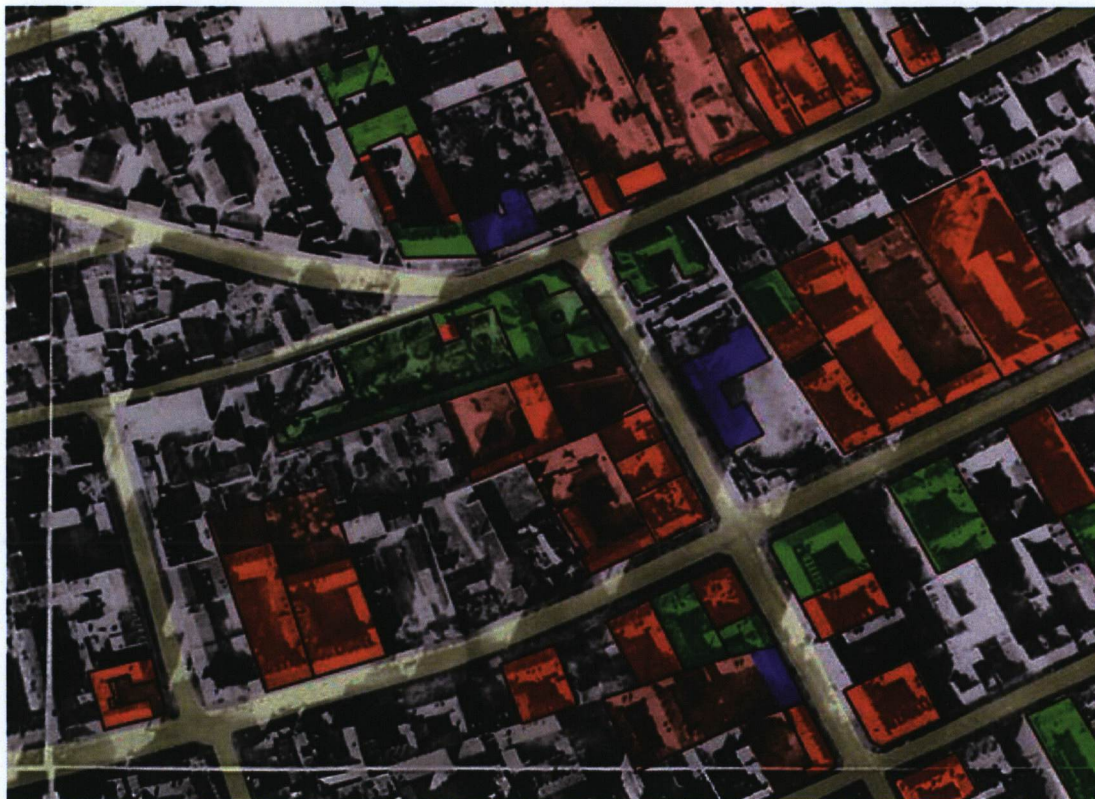
1-rzut parteru (inwentaryzacja wykonana przez Józef Heliński w 1997 r. – skala oryginału 1:100 pomniejszona mechanicznie do skali 1:400)
2- rzut I piętra (inwentaryzacja wykonana przez Józef Heliński w 1997 r. – skala oryginału 1:100 pomniejszona mechanicznie do skali 1:400)



WKŁADKA DO KARTY EWIDENCYJNEJ ZABYTKÓW ARCHITEKTURY I BUDOWNICTWA ZAŁĄCZNIK NR 2

1.Miejscowość WARSZAWA 2.Dzielnica. WOLA 3.Powiat WARSZAWSKI 4.Województwo MAZOWIECKIE	5.Obiekt (nazwa jak w karcie) KAMIENICA CZYNSZOWA ul.Żelazna 103	6.Zawartość wkładki (nazwa materiału uzupełniającego) MAPA Z 1936 r., FASADA I PRZEJAZD BRAMNY – - DETALE – fotografie 2013 r.
---	--	--

ortofotomapa Warszawy 1936-40, źródło: www.smapa.u.m.warszawa.pl



Wkładkę założył (imię, nazwisko, data)
Antoni Jacek Koseski 2013-07-03

1-fasada; 2-okno balkonowe fasady;

1

przejazd bramny: 3-widok od fasady; 4-posadzka terakotowa przejazdu; 5-wnętrze przejazdu; 6-wejście na klatkę z przejazdu

2

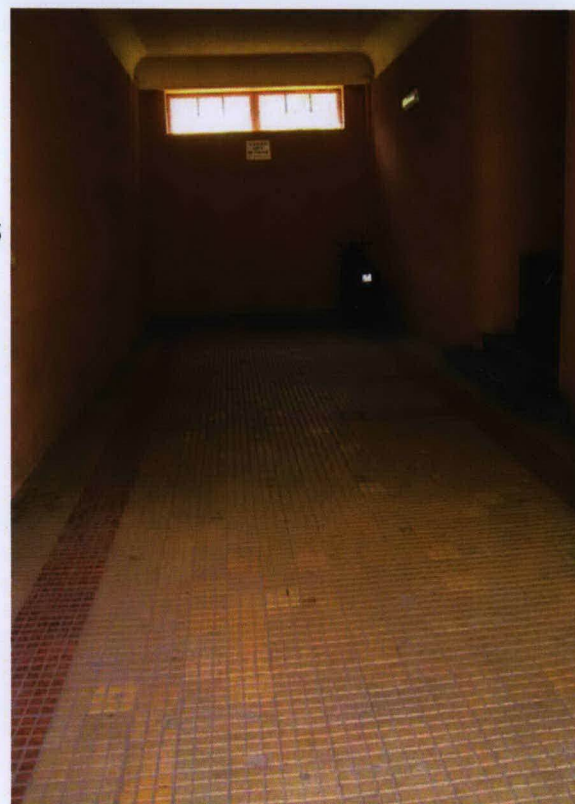
3



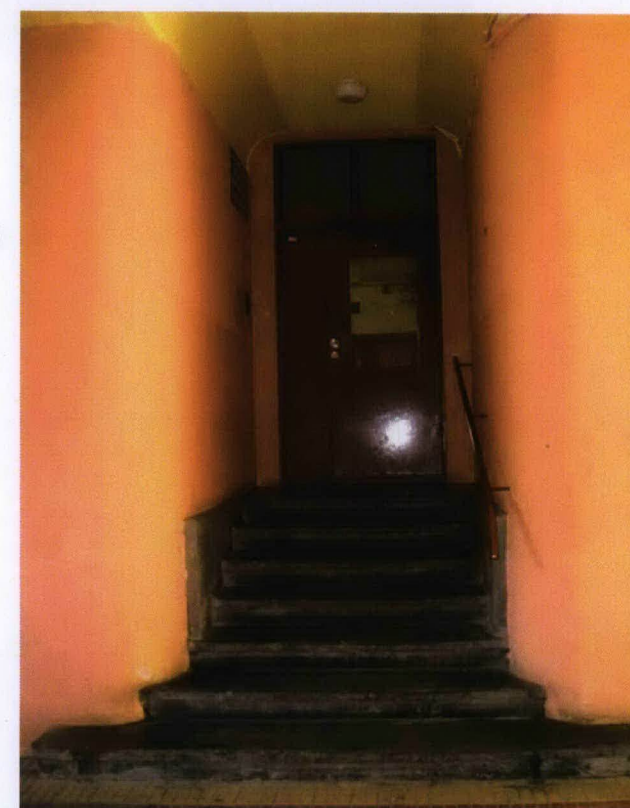
4



5



6



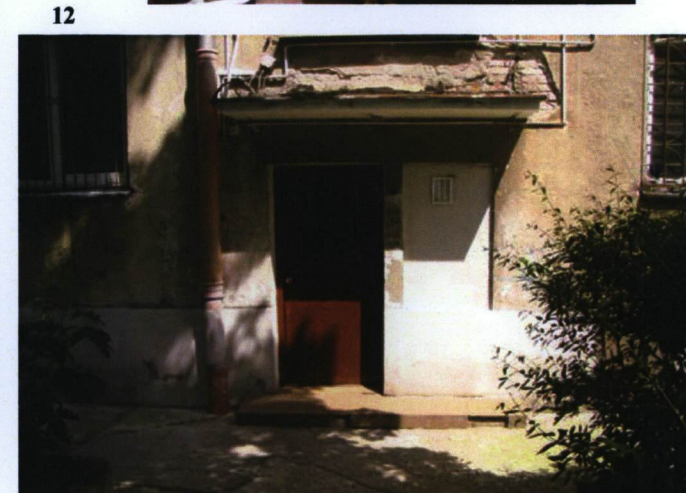
WKŁADKA DO KARTY EWIDENCYJNEJ ZABYTKÓW ARCHITEKTURY I BUDOWNICTWA ZAŁĄCZNIK NR 3

1.Miejscowość WARSZAWA	5.Obiekt (nazwa jak w karcie)	6.Zawartość wkładki (nazwa materiału uzupełniającego)
2.Dzielnica. WOLA	KAMIENICA CZYNSZOWA	PRZEJAZD, TABLICA PAMIĘCI, ELEWACJA
3.Powiat WARSZAWSKI	ul.Żelazna 103	PÓŁNOCNA, ELEWACJA PODWÓRZOWA
4.Województwo MAZOWIECKIE		(ZACHODNIA) – DETALE – fotografie 2013 r.

7-strop przejazdu bramnego; 8-tablica pamięci zamordowanych Żydów z Getta (parter fasady); 9-elewacja północna ślepa;

elewacja podwórzowa zachodnia: 10-część lewa dolna;

11-część lewa górna; 12-drzwi wejściowe na klatkę



Wkładkę założył (imię, nazwisko, data)
Antoni Jacek Koseski 2013-07-03

Elewacja podwórzowa zachodnia: 13-okna klatki schodowej; 14-część prawa dolna; 15-część prawa górna; 16-dwie facjaty na dachu; 17-widok podwórka na północ.

13



14



15



16



17



WKŁADKA DO KARTY EWIDENCYJNEJ ZABYTKÓW ARCHITEKTURY I BUDOWNICTWA ZAŁĄCZNIK NR 4

1.Miejscowość WARSZAWA	5.Obiekt (nazwa jak w karcie)	6.Zawartość wkładki (nazwa materiału uzupełniającego)
2.Dzielnica. WOLA	KAMIENICA CZYNSZOWA	KLATKA SCHODOWA-DETALE, PARTER,
3.Powiat WARSZAWSKI	ul.Żelazna 103	MIESZKANIE 1 – fotografie 2013 r.
4.Województwo MAZOWIECKIE		

Klatka schodowa: 18-widok od parteru, z wejścia od podwórka; 19-bieg i balustrada schodów od parteru; 20-fragment posadzki parteru; 21-parter, korytarz w kierunku drzwi w przejeździe bramnym; 22-parter, korytarz przeciwny; 23-j.w., fragment posadzki

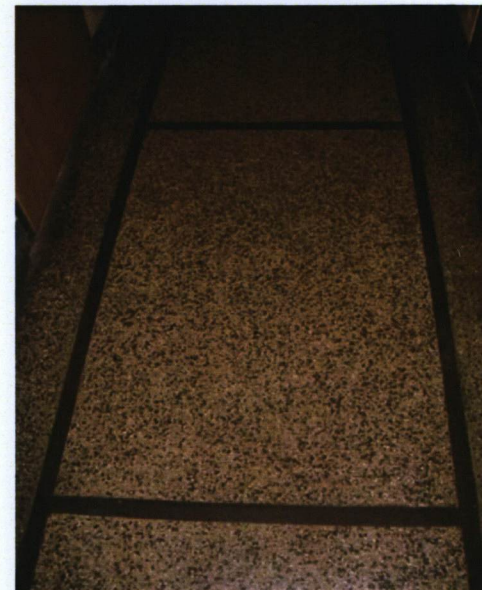
18



19



20



21



22



23



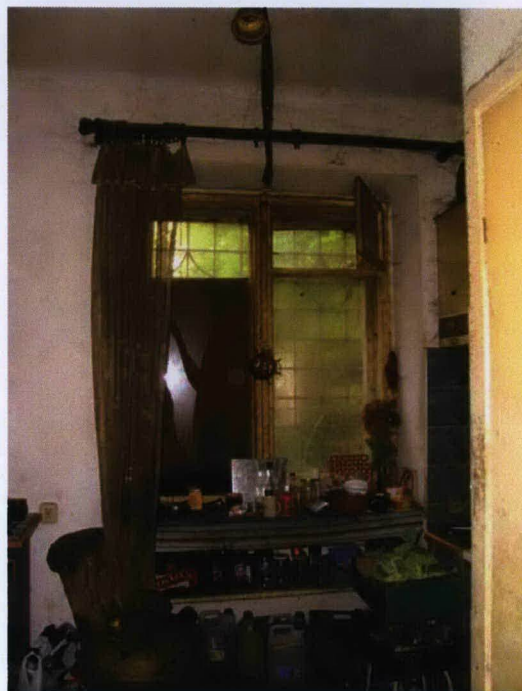
Wkładkę założył (imię, nazwisko, data)
Antoni Jacek Koseski 2013-07-03

24-parter, zakole balustrady; parter, mieszkanie 1: 25-okno w kuchni; 26-okno w pokoju; półpiętro: 27-okno; 28-oryginalny parapet; 29-I piętro, oryginalne drzwi do mieszkania 15

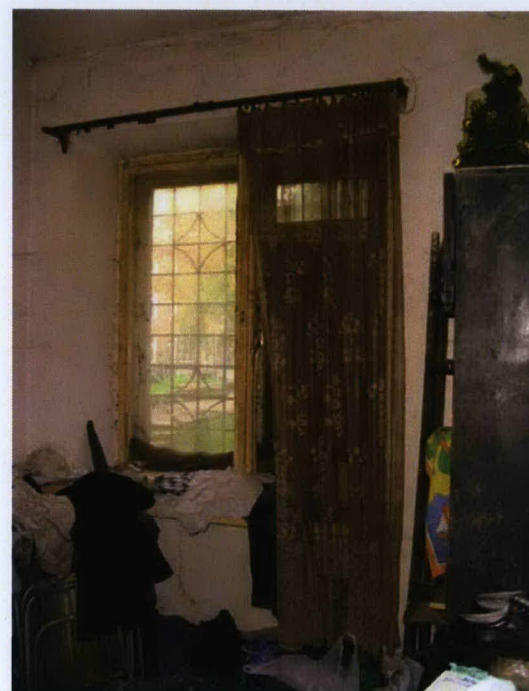
24



25



26



27



28



29



WKŁADKA DO KARTY EWIDENCYJNEJ ZABYTKÓW ARCHITEKTURY I BUDOWNICTWA ZAŁĄCZNIK NR 5

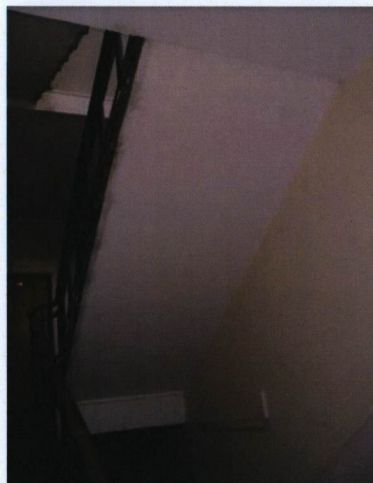
1.Miejscowość WARSZAWA 2.Dzielnica. WOLA 3.Powiat WARSZAWSKI 4.Województwo MAZOWIECKIE	5.Obiekt (nazwa jak w karcie) KAMIENICA CZYNSZOWA ul.Żelazna 103	6.Zawartość wkładki (nazwa materiału uzupełniającego) I PIĘTRO, MIESZKANIA 16 i 20 – fotografie 2013 r.
---	--	--

30-I piętro, oryginalne drzwi do mieszkania 12; 31-1½ piętra, strop biegu schodów; I piętro, mieszkanie 16: 32-oryginalna podłoga w przedpokoju; 33-oryginalne drzwi do pokoju;
34-okno balkonowe w pokoju; 35-podłoga w innym pokoju

30



31



32



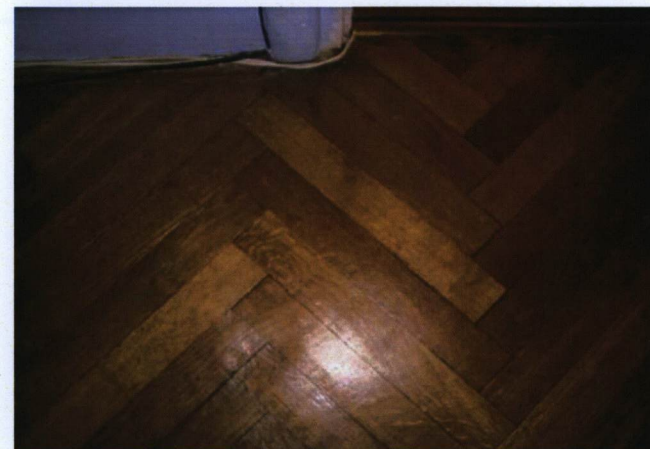
33



34



35



Wkładkę założył (imię, nazwisko, data)
Antoni Jacek Koseski 2013-07-03

I piętro, mieszkanie 16: 36-oryginalne drzwi w pokoju; 37-widok przedpokoju;
40-oryginalne drzwi do łazienki; 41-oryginalne drzwi do pokoju

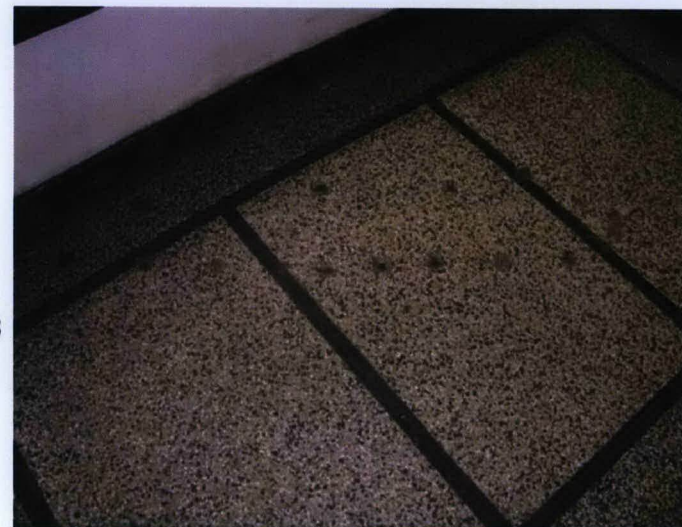
36



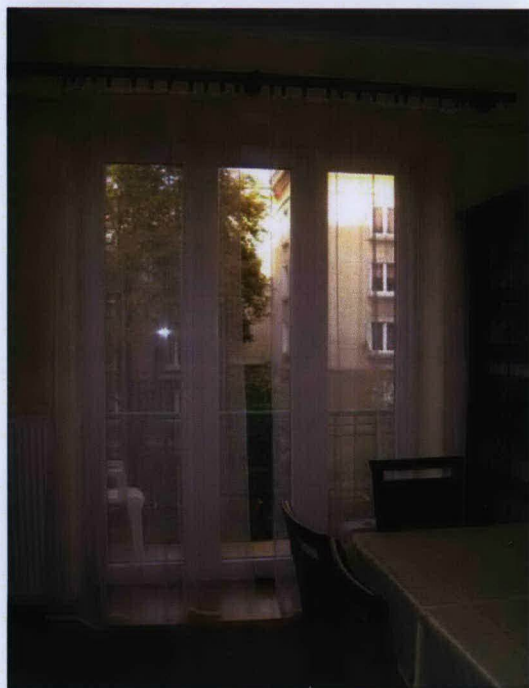
37



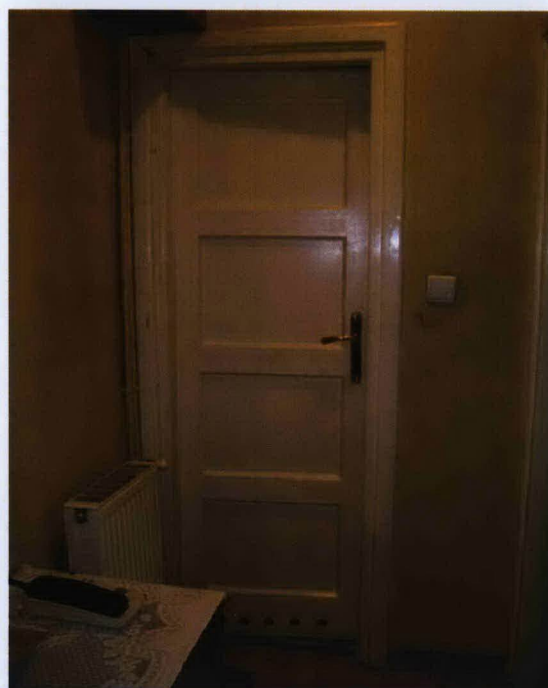
38



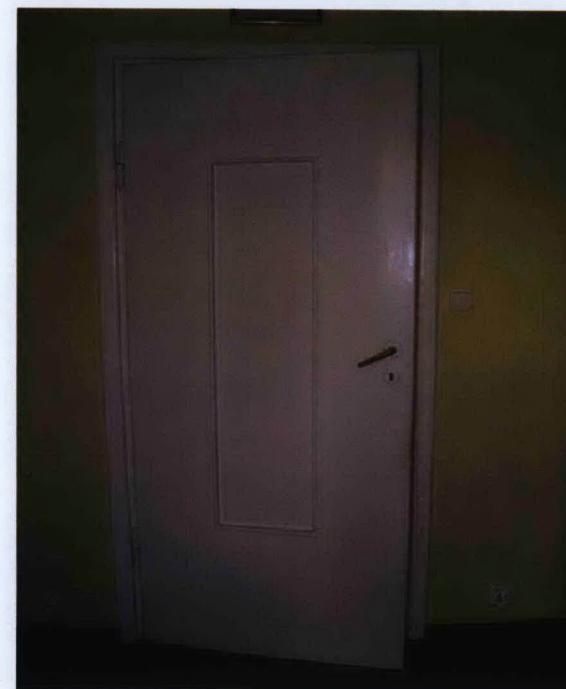
39



40



41



II piętro, mieszkanie 20: 39-okno balkonowe w pokoju;

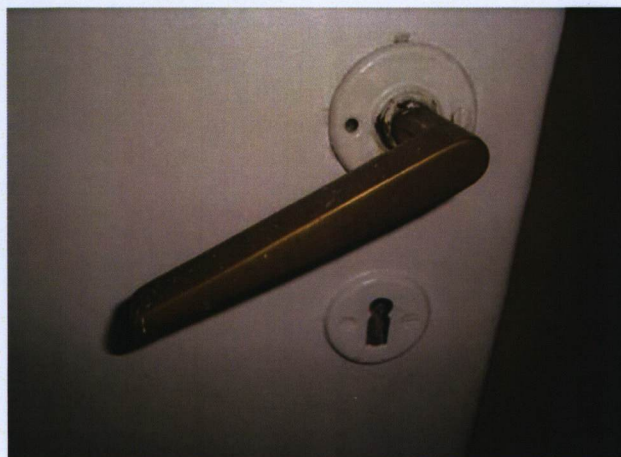
WKŁADKA DO KARTY EWIDENCYJNEJ ZABYTKÓW ARCHITEKTURY I BUDOWNICTWA ZAŁĄCZNIK NR 6

1.Miejscowość WARSZAWA	5.Obiekt (nazwa jak w karcie)	6.Zawartość wkładki (nazwa materiału uzupełniającego)
2.Dzielnica. WOLA	KAMIENICA CZYNSZOWA	II PIĘTRO, MIESZKANIE 20, III PIĘTRO, MIESZKANIA
3.Powiat WARSZAWSKI	ul.Żelazna 103	26 i 23 – fotografie 2013 r.
4.Województwo MAZOWIECKIE		

II piętro, mieszkanie 20: 42-oryginalna klamka od drzwi pokoju; 43-oryginalne drzwi w drugim pokoju; 44-II piętro, bieg schodów; 45-oryginalna klamka od drzwi; 46-oryginalna klamka od drzwi; 47-pokój, okno balkonowe

III piętro, mieszkanie 26: 45-oryginalne drzwi do

42



43



44



45



46



47

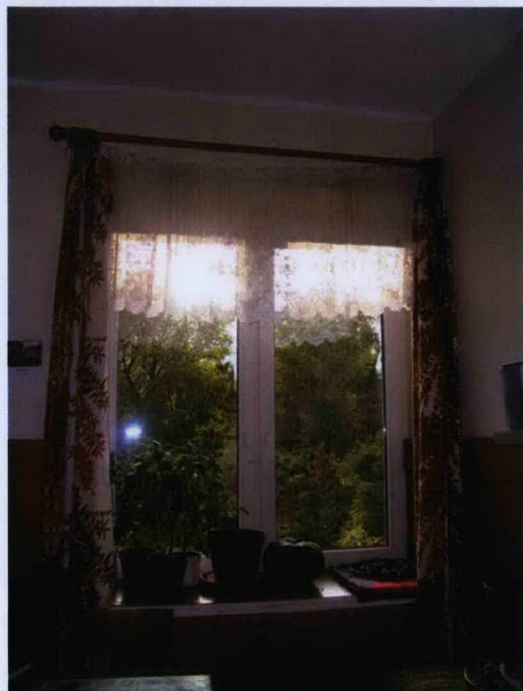


Wkładkę założył (imię, nazwisko, data)
Antoni Jacek Koseski 2013-07-03

III piętro, mieszkanie 26: 48-okno w kuchni; 49-okno pomiędzy kuchnią a łazienką;
podokienna; 52-oryginalny piec kaflowy w pokoju; 53-okno balkonowe w pokoju

III piętro, mieszkanie 23: 50-oryginalna podłoga w pokoju; 51-okno w kuchni i szafka

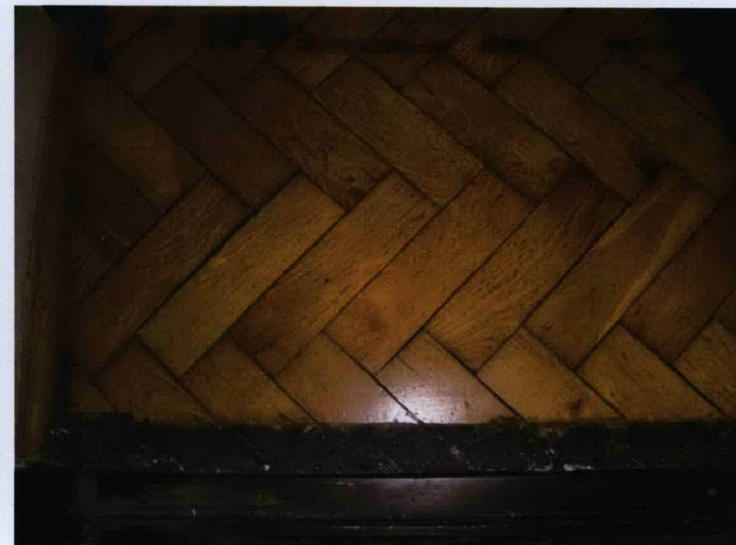
48



49



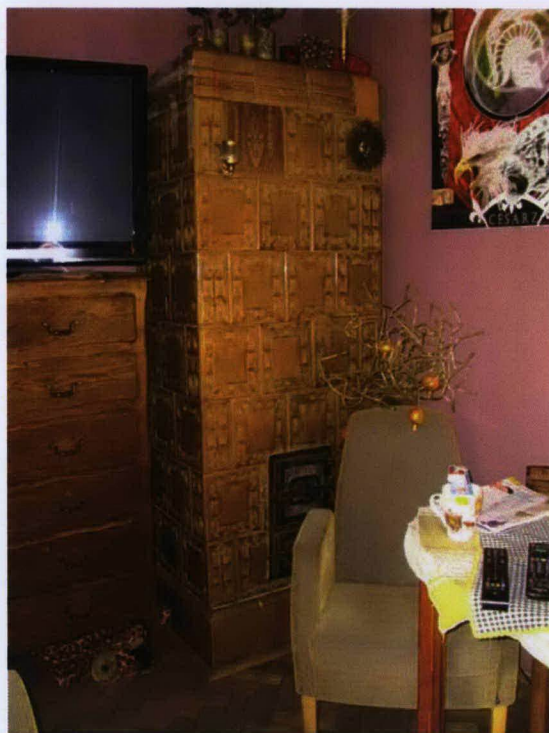
50



51



52



53

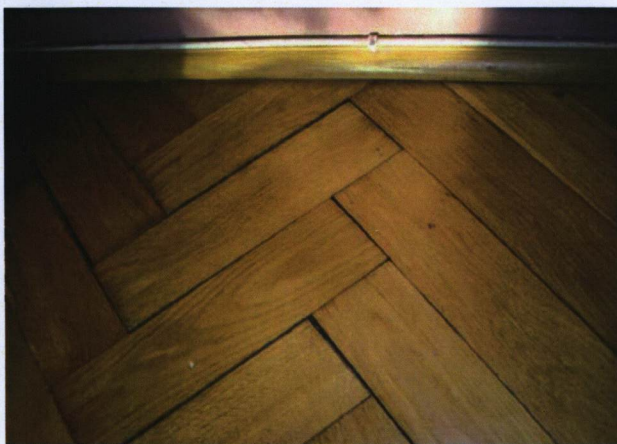


WKŁADKA DO KARTY EWIDENCYJNEJ ZABYTKÓW ARCHITEKTURY I BUDOWNICTWA ZAŁĄCZNIK NR 7

1.Miejscowość WARSZAWA	5.Obiekt (nazwa jak w karcie)	6.Zawartość wkładki (nazwa materiału uzupełniającego)
2.Dzielnica. WOLA	KAMIENICA CZYNSZOWA	III PIĘTRO, MIESZKANIE 23, KLATKA SCHODOWA –
3.Powiat WARSZAWSKI	ul.Żelazna 103	- IV PIĘTRO, WIEŻBA DACHOWA – fotografie 2013 r.
4.Województwo MAZOWIECKIE		

III piętro, mieszkanie 23: 54-fragment podłogi w pokoju z balkonem; 55-oryginalna klamka od drzwi pokoju; 56-oryginalne drzwi do pokoju; 57-oryginalne drzwi do łazienki; 58-oryginalne drzwi do kuchni 59-3½ piętra, posadzka podestu

54



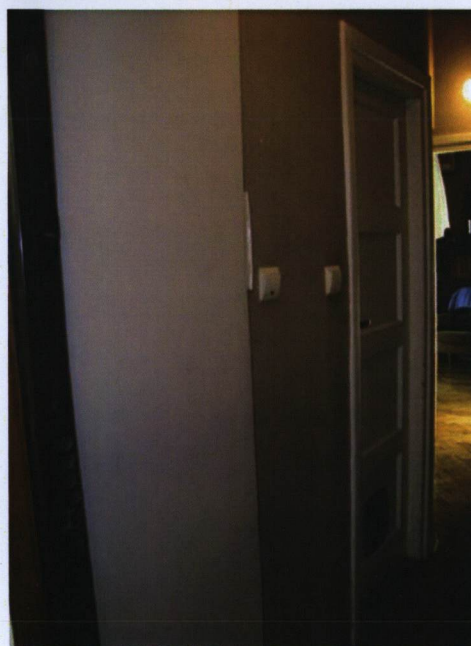
55



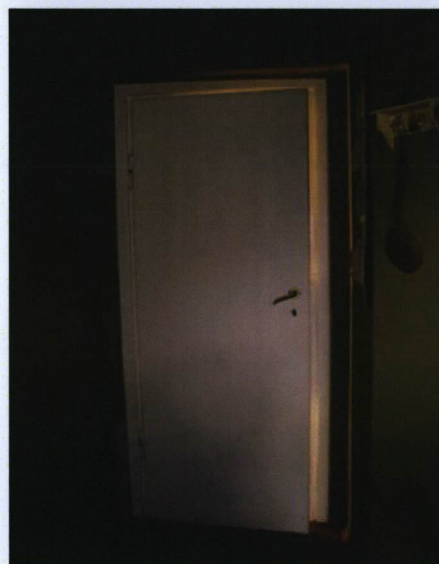
56



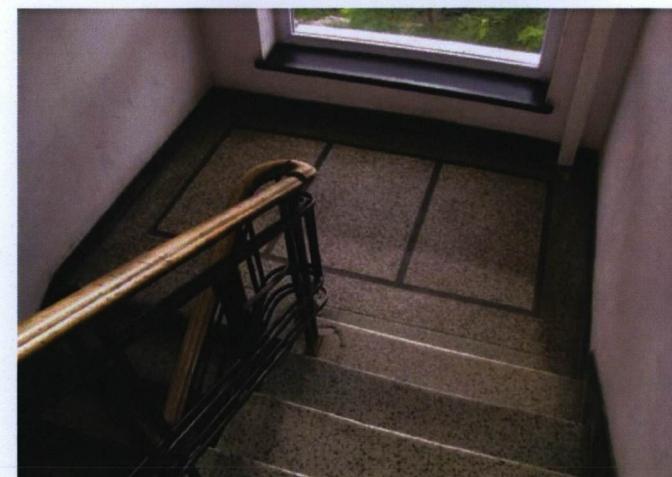
57



58



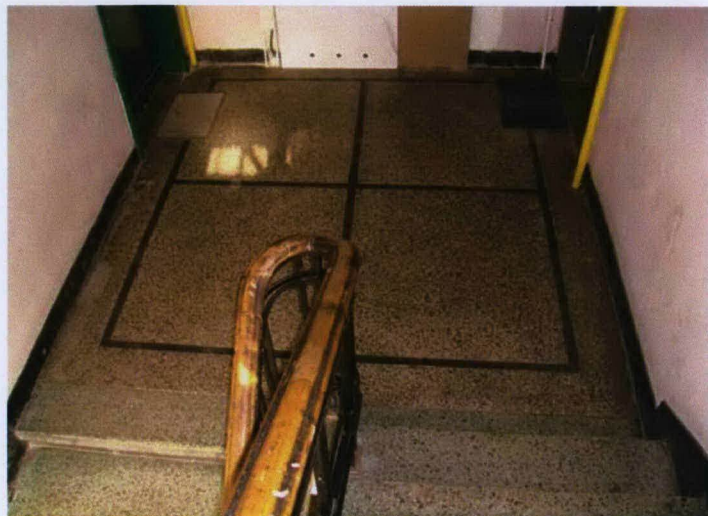
59



Wkładkę założył (imię, nazwisko, data)
Antoni Jacek Koseski 2013-07-03

60-IV piętro, posadzka; 61-IV piętro, korytarz; 62-j.w., para oryginalnych drzwi do sanitariatów; 63-ostatnia kondygnacja; 64 i 65 – wieżba dachowa

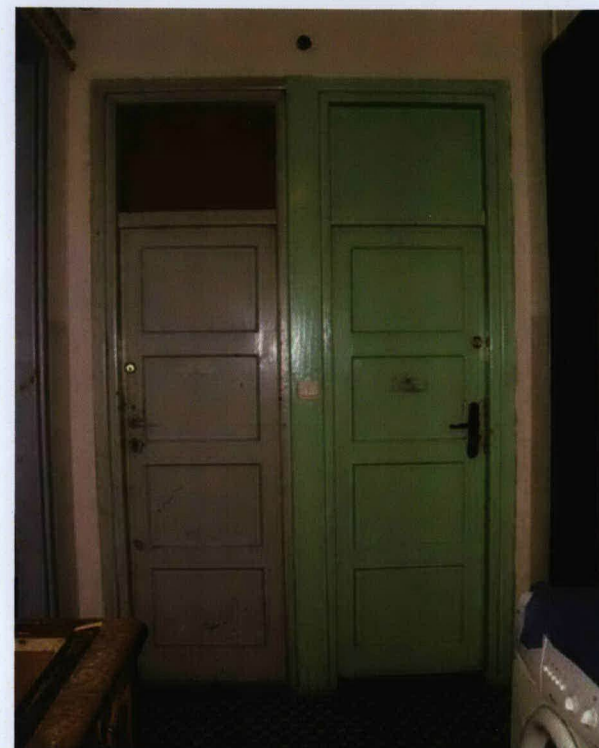
60



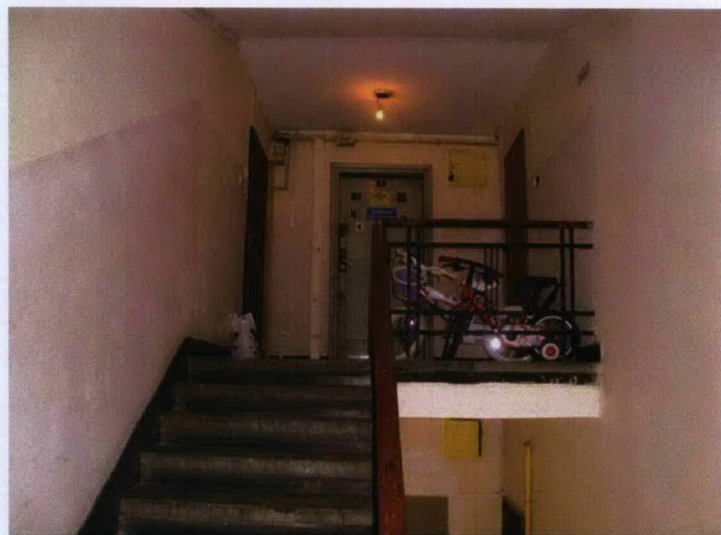
61



62



63



64



65

