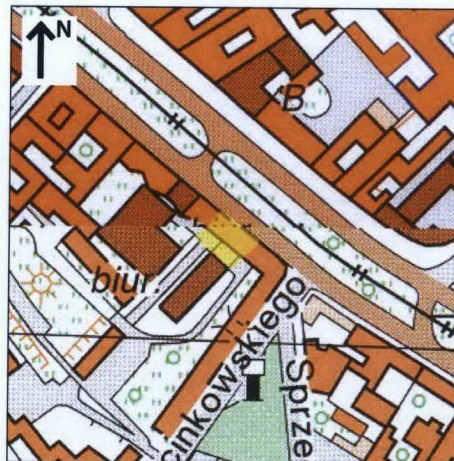


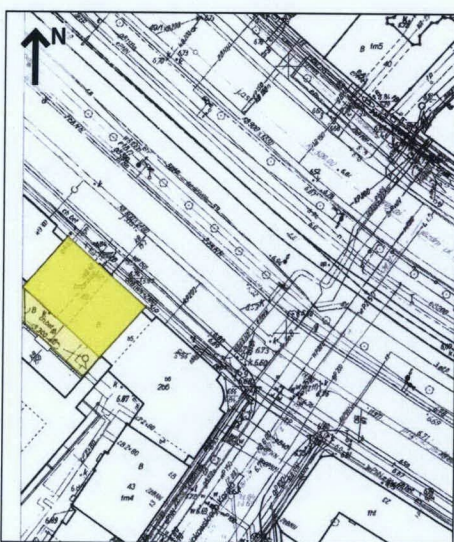
A	B	C	D	E	F	G	H	I	J	K	L	Ł	M	N	O	P	R	S	T	U	V	W	X	Y	Z	Nr 1882
---	---	---	---	---	---	---	---	---	---	---	---	---	---	---	---	---	---	---	---	---	---	---	---	---	---	------------

1. Obiekt KAMIENICA LUDWIKA CICHOMSKIEGO	2. Czas powstania 1903	3. Miejscowość WARSZAWA
--	----------------------------------	-----------------------------------

11. Zdjęcia, plany sytuacyjny, rzuty	4. Adres Targowa 27
--------------------------------------	-------------------------------



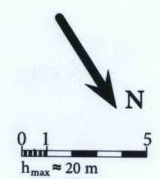
Mapa topograficzna



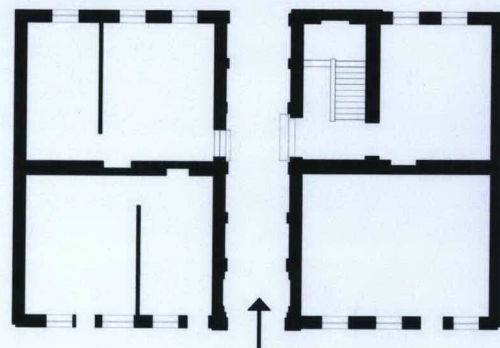
Plan sytuacyjny



Widok elewacji frontowej



Rzut parteru



5. Przynależność administracyjna województwo: mazowieckie powiat: warszawski dzielnica: Praga Północ
6. Poprzednie nazwy miejscowości
7. Przynależność administracyjna przed 01.01.1999 r. województwo warszawskie
8. Właściciel i jego adres Zarząd Nieruchomości Komunalnych ul. 11 Listopada 13/15 03-446 Warszawa
9. Użytkownik i jego adres lokatorzy, najemcy
10. Rejestr zabytków

Historia ulicy Targowej sięga przełomu XII i XIII, kiedy to stanowiła wschodnie ramię targowiska, jakie odbywało się we wsi Targowe Wielkie. Stąd wywodzi się jej nazwa ustalona w 1791. Do tego czasu północny odcinek ulicy nazywał się Rynkową, a jej część południowa sięgająca do Żąbkowskiej – Wołową (od handlu bydłem) – ta nazwa przetrwała aż do 1916 roku. W końcu XVIII w. przy Targowej istniało już 71 drewnianych domów oraz 1 dom murowany. Należała wtedy do najludniejszych ulic Warszawy. W czasie insurekcji kościuszkowskiej, po wkroczeniu do Pragi wojska rosyjskie spaliły część zabudowań. W 1808 r. wyburzono kolejne domy, głównie po zachodniej stronie ulicy. Ruch budowlany utrudniały też przepisy francuskie zakazujące budowy na przedpolu przyczółka praskiego. W czasach Królestwa Polskiego jedynie część ul. Wołowej uwzględniono w planach odbudowy. Powstało 7 domów murowanych i ok. 50 drewnianych.

Przez cały XIX ulica stanowiła centrum Pragi. Lata 60. XIX w. to czas wzmożonego rozwoju i przebudowy. W 1866 przeprowadzono tory dla tramwaju konnego. Po przeprowadzeniu linii Kolei Petersburskiej i Terespolskiej oraz ukończeniu w 1864 Mostu Kierbedzia Targowa stała się wizytówką miasta – była pierwszą ulicą oglądaną przez podróżnych z głębi Rosji. Jeszcze w 1880 na ulicy kwitło targowisko, które zlikwidowano w latach 90. i urządzono zieleń. W 1909 tramwaj konny zastąpiono elektrycznym. (ciąg dalszy w załączniku nr 1)

Sytuacja

Budynek zlokalizowany w prawobrzeżnej części Warszawy w dzielnicy Praga Północ, w części o nazwie Stara Praga. Położony w zachodniej pierzei ulicy Targowej pomiędzy ulicą Marcinkowskiego i Kępną. Budynek z fasadą skierowaną na północny-wschód, związany z sąsiednią zabudową - do południa o zbliżonej wysokości, od północy z budynkiem wyższym o jedną kondygnację. Działka, na której wzniesiono budynek ma kształt prostokąta i przylega dłuższym bokiem do ulicy Targowej. Kamienica wypełnia całą działkę. Wejście główne do budynku prowadzi przez bramę pieszą (pierwotnie wjazdową) w osi głównej elewacji frontowej; brama wjazdowa na podwórze poprzedzona pierwotnie brukowanym podjazdem, obecnie podjazd wyróżniono czerwoną kostką betonową. Jedyne wejście na teren posesji prowadzi przez bramę wejściową od frontu. Niezabudowane podwórze wydzielone ścianami sąsiednich budynków i metalowym ogrodzeniem stanowi odrębną działkę geodezyjną i ma kształt wydłużonego prostokąta.

Materiał i konstrukcja

Fundamenty i mury nośne: murowane z cegły pełnej na zaprawie wapiennej. **Ściany działowe:** murowane z cegły i drewniane. **Stropy:** w piwnicy strop odcinkowy murowany z cegły; na piętrach pierwotnie stropy drewniane, wtórne wszystkie stropy żelbetowe WPS; w klatce schodowej stropy odcinkowe murowane z cegły pełnej rozpięte na profilach dwuteowych; sklepienie w bramie murowane z cegły pełnej. **Wieżba dachowa:** drewniana, dwuspadowa. **Dach:** pokryty papą bitumiczną. **Balkony:** pierwotnie oparte na żeliwnych konsolach, wtórnie płyty żelbetowe. **Posadzki i podłogi:** w mieszkaniach pierwotnie posadzka spoinowa drewniana – klepka, wtórnie panele podłogowe; w łazienkach lastriko; w klatce schodowej na podeście parteru posadzka spoinowa ceramiczna z płytek prostokątnych koloru białego szkliwionych ze ściętym narożnikami i mniejszych płytek prostokątnych czerwonych układanych w mozaikę; na pozostałych podestach mozaika z płytek ceramicznych tego samego rozmiaru, szkliwionych w kolorach czerwonym i czarnym; na spocznikach pięter posadzka spoinowa, ceramiczna, nieszkliwiona z prostokątnych płytek imitujących mozaikę drobnokostkową z motywem fali w bordiurze i motywem kwadratów w polu; przejazd bramny z posadzką wtórną, spoinową ceramiczną z kwadratowych, lekko żółtych, szkliwionych płytek ceramicznych (gres); w podwórzku wtórnie kostka betonowa koloru czerwonego. **Schody:** dwubiegowe ze spocznikiem, lewoskrętne, drewniane oparte podłużnie na konstrukcji stropu odcinkowego; stopnie z desek dębowych; balustrada drewniana z toczonymi tralkami, pochwyty drewniane, profilowane. **Stolarka okienna:** pierwotnie okna drewniane ościeżnicowe podwójne; wtórnie, w elewacji frontowej i tylnej okna drewniane i PVC różnej konstrukcji i podziałów (współczesne); w klatkach schodowych pierwotnie okna drewniane ościeżnicowe pojedyncze, dwudzielne, sześciopole, zamykane niesymetrycznymi klamczkami. **Stolarka drzwiowa:** pierwotnie drzwi drewniane, jednoskrzydłowe ramowo-płycinowe, czteropodziałowe ujęte profilowanym obramowaniem; płyciny zwierciadlane ujęte profilowanymi listwami, wtórnie drzwi drewniane i stalowe różnej konstrukcji (współczesne).

(ciąg dalszy w załączniku nr 1)

14. Kubatura	15. Powierzchnia użytkowa	16. Przeznaczenie pierwotne	17. Użytkowanie obecne
około 5240 m ³	pow. użytkowa: 1039 m ² pow. zabudowy: 249 m ²	mieszkalne, handlowe / usługi	mieszkalne, handlowe / usługi
18. Prace budowlane i konserwatorskie, ich przebieg i dokumentacja		19. Stan zachowania (fundamenty, ściany zewnętrzne, ściany wewnętrzne, sklepienia, stropy, konstrukcje dachowe, pokrycie dachu, wyposażenie i instalacje)	
<p>1955 – remont lokalu handlowego w parterze;</p> <p>1963 – adaptacja lokalu handlowego w parterze na sklep mięsny;</p> <p>1967 – zamiana użytkowania lokalu nr 3 na magazyn;</p> <p>1969 – projekt remontu elewacji;</p> <p>1970 – remont generalny;</p> <p>1971 – montaż krat od strony podwórza (parter);</p> <p>1972 – wymiana stropów i instalacji;</p> <p>1972 – rozbiórka oficyny;</p> <p>1998 – wymiana instalacji gazowej;</p>		<p>fundamenty – dobre;</p> <p>ściany zewnętrzne – dobre;</p> <p>lico muru – dobre;</p> <p>ściany wewnętrzne – dobre / dostateczne;</p> <p>stropy – dobre;</p> <p>konstrukcja dachowa – dostateczna;</p> <p>pokrycie dachu – dostateczna: uszkodzone opierzenia;</p> <p>instalacje – dobre;</p>	
		20. Najpilniejsze postulaty konserwatorskie	
		<ul style="list-style-type: none"> – opracowanie koncepcji rewaloryzacji elewacji frontowej z przywróceniem pierwotnego wystroju architektonicznego; – ujednolicenie szyldów reklamowych w fasadzie; – rewaloryzacja stolarki okiennej (w tym ujednolicenie podziałów okien, wymiana drzwi wejściowych); 	

21. Akta archiwalne (rodzaj akt, numer i miejsce przechowywania)

1. Architekt Miejski m. st. Warszawy, delegatura Praga Północ:
teczki ewidencyjno-rzeczowe dla nieruchomości Targowa 27 (6 zespołów)

22. Bibliografia

1. Kasprzycki J., *Korzenie miasta. Praga*, Warszawa 1999, t. 3

23. Źródła ikonograficzne i fotografie (rodzaj, miejsce przechowywania)

24. Uwagi różne

25. Opracował

tekst

Maciej Czyński

data opracowania: 30 sierpnia 2009 r.

plany, rysunki

Maciej Czyński

(na podstawie dokumentacji delegatury Biura Architekta Miejskiego na Pradze Płn)

zdjęcia fotograficzne

Maciej Czyński

miejsce przechowywania negatywów i cyfrowych nośników danych:

Biuro Stołecznego Konserwatora Zabytków, ul Foksal 11, 00-372 Warszawa

Karta po wypełnieniu podlega ochronie na podstawie przepisów prawa autorskiego

26. Adnotacje o inspekcjach, informacje o zmianach (daty, imiona i nazwiska wypełniających)

27. Załączniki

Załączniki:

nr 1 – cd tekstu

nr 2 – rzut pawilonu frontowego i tylnego

nr 3-4 – dokumentacja fotograficzna

*Wykonano z funduszy
Miasta Stołecznego Warszawy*

1. Miejscowość: Warszawa	2. Obiekt (nazwa jak w karcie): Targowa 27 kamienica Ludwika Cichomskiego	3. Zawartość wkładki (nazwa obiektu lub materiału uzupełniającego): Autor, historia obiektu – cd Opis obiektu – cd
---------------------------------	---	--

(ciąg dalszy historii obiektu)

Kamienica pod numerem 27 została wzniesiona w 1903 roku przez Ludwika Cichomskiego. Została nadbudowana o jedno piętro w latach 30. XX wieku. Budynek wzniesiono na stosunkowo wąskiej działce, w kwartale, który jeszcze po II wojnie światowej nie miał zwartej zabudowy. Kamienica reprezentuje spokojne formy architektoniczne, jednak przy jej budowie wykorzystano – zapewne ze względów ekonomicznych – archaiczne już rozwiązania stosując stropy drewniane. Pierwotnie założenie składało się z budynku forntowego i równoległej do niego oficyny tylnej.

Kamienica po 1945 nadal należała do spadkobierczyni budowniczego – Stanisławy Damskiej-Cichomskiej, która otrzymywała nakazy wykonania określonych prac budowlanych na rzecz mieszkańców z kwaterunku. W 1953 roku kamienicę przejęło państwo. W 1972 r. rozebrano oficynę tylną.

Elewacja budynku nie zachowała się w pierwotnej formie – budynek został w na początku lat 70. XX wieku poddany silnej modernizacji, polegającej na wymianie stropów (żelbetowe), kominów i wszystkich instalacji. Remont wiązał się również z uproszczeniem rysunku elewacji. Do chwili obecnej zachowała się w stosunkowo dobrym stanie pierwotna klatka schodowa z ceramiką posadzkową.

*(ciąg dalszy opisu obiektu)***Rzut**

Budynek na planie prostokąta; dwutraktowy, z klatką schodową w trakcie tylnym z wejściem w bramie.

Bryła

Budynek o zwartej bryle z lekko zryzalitowaną osią środkową w elewacji frontowej i trzecią osią elewacji tylnej; pięciokondygnacyjny, podpiwniczony, nakryty dachem dwuspadowym z kalenicą równoległą do osi podłużnej korpusu.

Elewacje

Elewacja frontowa jest symetryczna, siedmioosiowa z bramą przejazdową w osi środkowej; osie równej szerokości, elewacja z lekko wysuniętym ryzalitem osi środkowej. Parter na niskim, wysuniętym cokole; otwór przejazdowy bramy prostokątny; pozostałe otwory – okna i wejścia do sklepów – prostokątne; parter zamknięty profilowanym gzymsem kordonowym. Pozostałe kondygnacje pozbawione artykulacji pionowej i poziomej; elewacja zwieńczona rozbudowanym dwustopniowym gzymsem koronującym. Otwory okienne prostokątne ujęte opaskowym obramieniem; w osiach drugiej i szóstej balkony. Wnętrze przejazdu na podwórze sześcioprześłowe, artykułowane przyściennymi filarami, na których wspierają się gurdy sklepienne; w przęsłach sklepienia żagłowe. Elewacja tylna o analogicznej dyspozycji elementów architektonicznych jak w elewacji frontowej. Otwory okienne prostokątne.

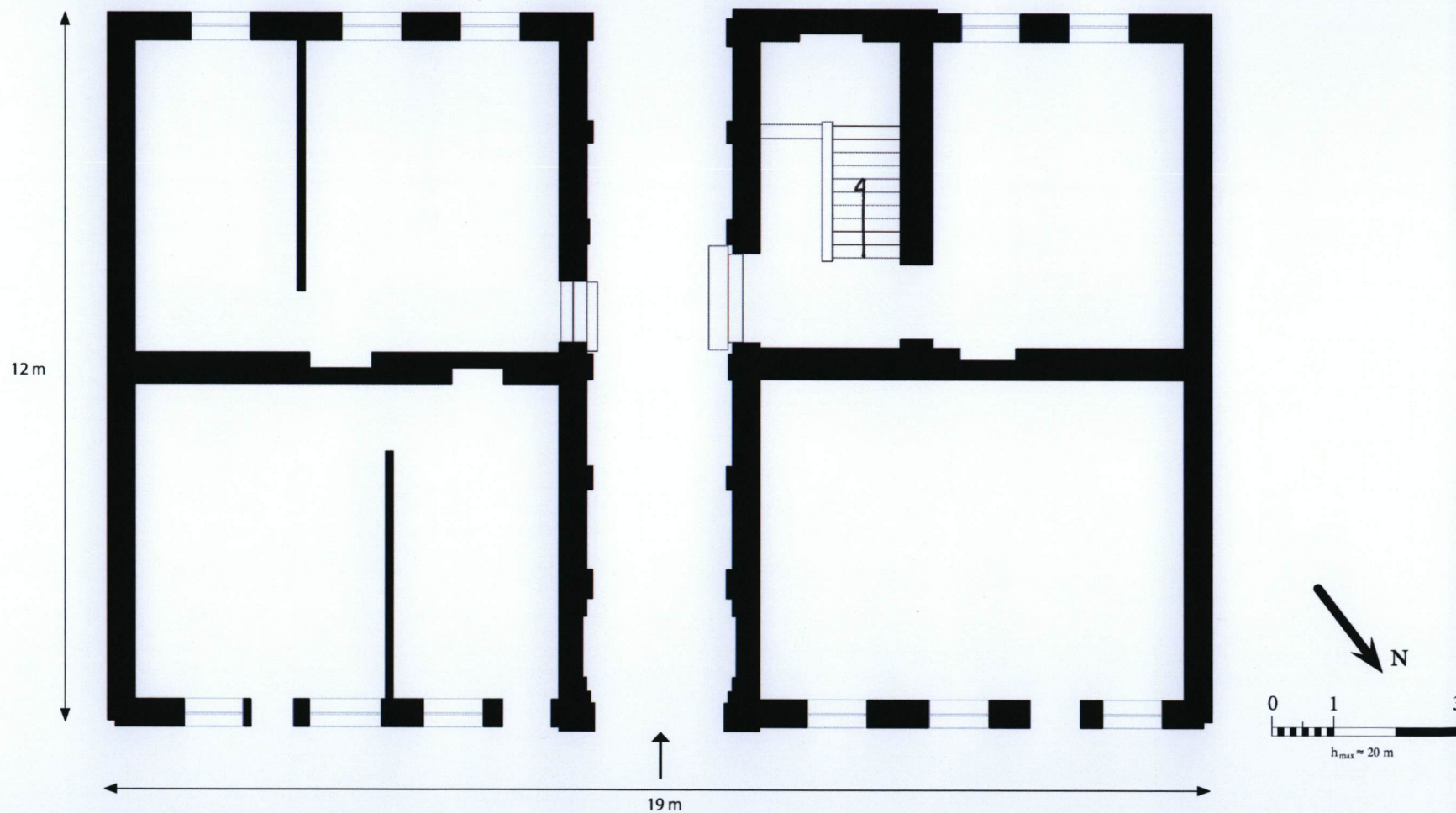
Wypożażenie

W elewacji frontowej, na skrajach przejazdu bramnego żeliwne odbojniki w formie konsol. W mieszkaniach pierwotnie instalacja grzewcza – piece kaflowe; wtórnie kaloryfery.

Instalacje

Kamienica wyposażona w instalacje: elektryczną, gazową, wodno-kanalizacyjną, telefoniczną i telewizji kablowej. Na dachach pojedyncze (prywatne) instalacje antenowe.

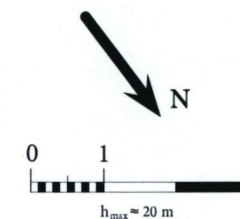
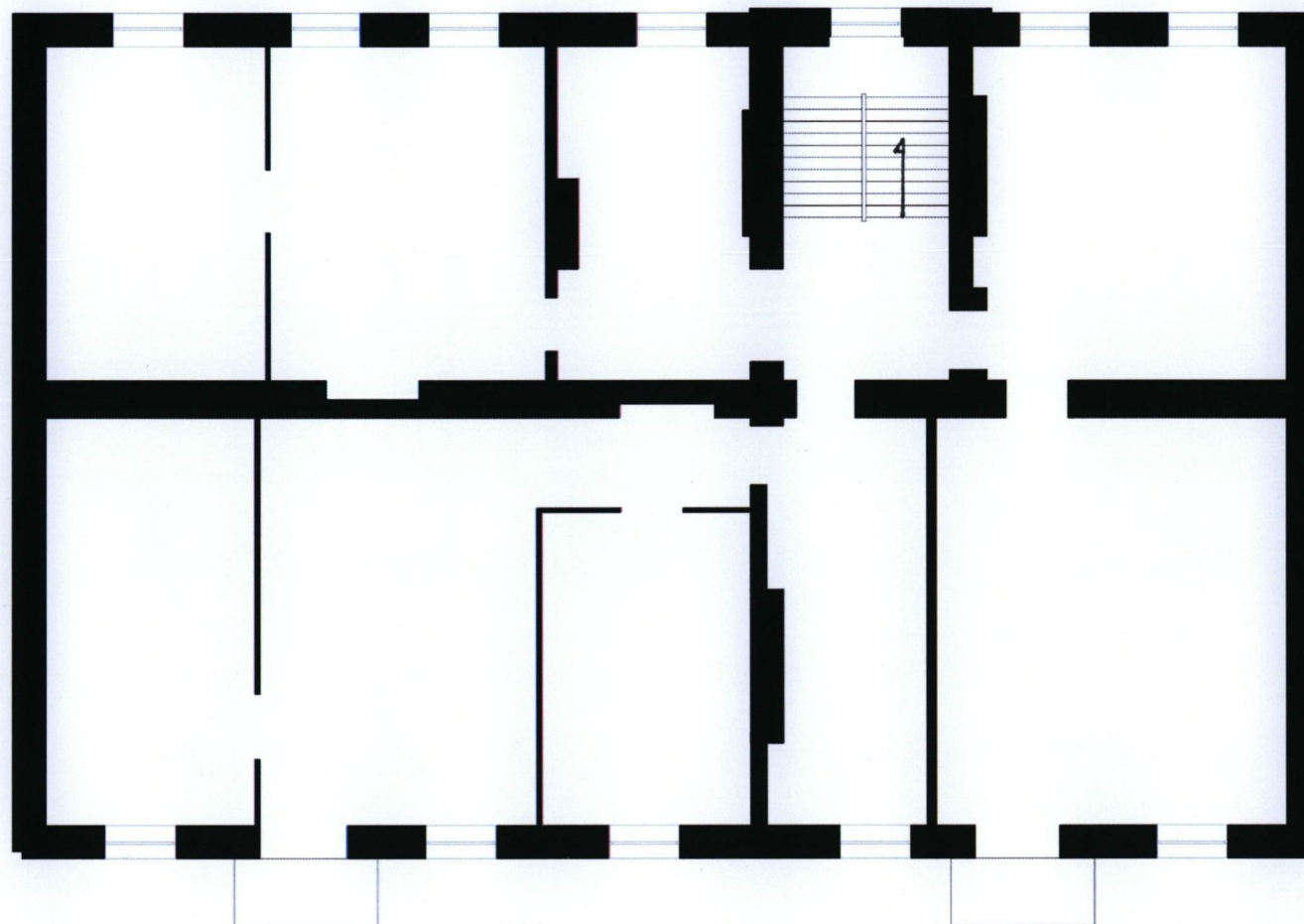
1. Miejscowość: Warszawa	2. Obiekt (nazwa jak w karcie): Targowa 27	3. Zawartość wkładki (nazwa obiektu lub materiału uzupełniającego): rzut parteru
2. Dzielnica: Praga Północ	kamienica Ludwika Cichomskiego	
3. Województwo: mazowieckie		



Wkładkę założył: **Maciej Czyński**, 2009.08.30

Miejsce przechowywanie negatywów: **Biuro Stołecznego Konserwatora Zabytków**, ul. Foksal 11, 00-372 Warszawa

1. Miejscowość	Warszawa	2. Obiekt (nazwa jak w karcie)	3. Zawartość wkładki (nazwa obiektu lub materiału uzupełniającego)
2. Dzielnica:	Praga Północ	Targowa 27	rzut I piętra
3. Województwo:	mazowieckie	kamienica Ludwika Cichomskiego	



Wkładkę założył: **Maciej Czyński**, 2009.08.30

Miejsce przechowywanie negatywów: **Biuro Stołecznego Konserwatora Zabytków**, ul. Foksal 11, 00-372 Warszawa

1. Miejscowość	Warszawa	2. Obiekt (nazwa jak w karcie)	3. Zawartość wkładki (nazwa obiektu lub materiału uzupełniającego)
2. Dzielnica:	Praga Północ	Targowa 27	Ilustracje
3. Województwo:	mazowieckie	kamienica Ludwika Cichomskiego	



Elewacja frontowa – widok w kierunku południowo-wschodnim;
stan na 2009 rok



Elewacja frontowa – fragment; stan na 2009 rok

Wkładkę założył: **Maciej Czyński**, 2009.08.31

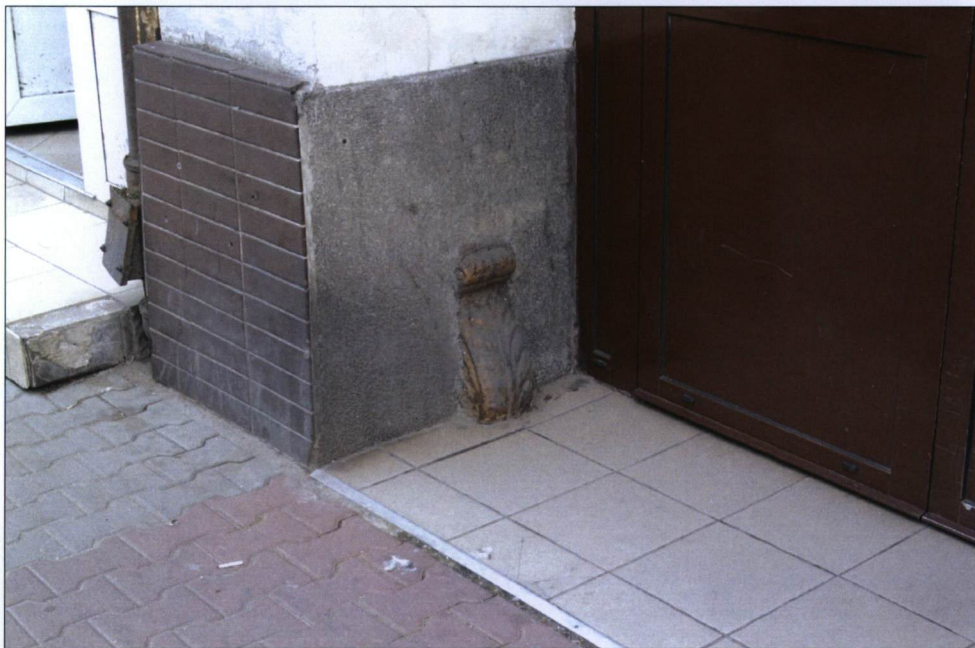
Miejsce przechowywanie negatywów: **Biuro Stołecznego Konserwatora Zabytków**, ul. Foksal 11, 00-372 Warszawa



Elewacja frontowa, brama wejściowa z podjazdem (wtórne).



Elewacja frontowa, zwieńczenie elewacji.

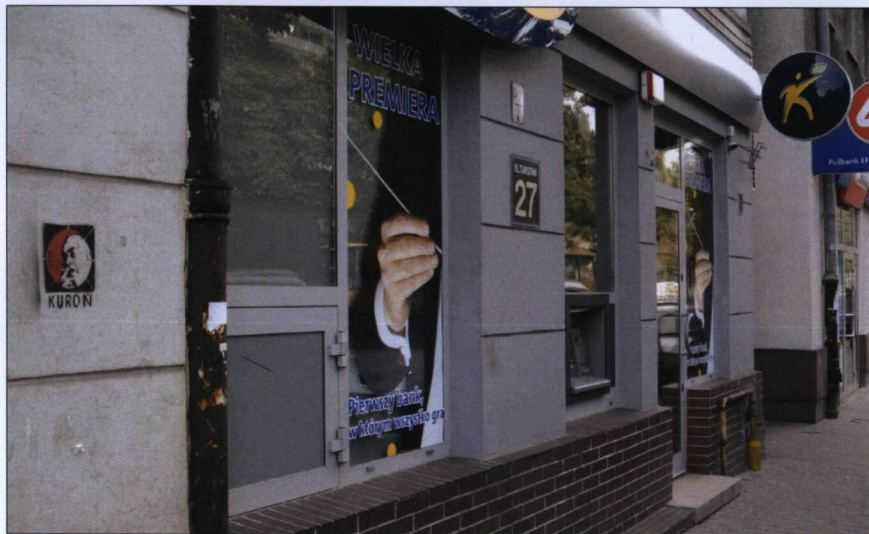


Elewacja frontowa, konsolowy odbojnik w bramie.



Elewacja frontowa, balkony.

1. Miejscowość	Warszawa	2. Obiekt (nazwa jak w karcie)	3. Zawartość wkładki (nazwa obiektu lub materiału uzupełniającego)
2. Dzielnica:	Praga Północ	Targowa 27	Ilustracje
3. Województwo:	mazowieckie	kamienica Ludwika Cichomskiego	



Elewacja frontowa – boniowanie pierwszej kondygnacji.



Wnętrze przejazdu bramnego – widok ku ul. Targowej.



Wnętrze przejazdu bramnego – schody do mieszkania dozorczy.

Wkładkę założył: **Maciej Czyński, 2009.08.31**

Wylot bramy na podwórze.

Miejsce przechowywanie negatywów: **Biuro Stołecznego Konserwatora Zabytków, ul. Foksal 11, 00-372 Warszawa**



Elewacja tylna – spękania strukturalne murów; widoczne „szkiełka” pomiarowe.



Elewacja tylna – spękania strukturalne murów; widoczne opaskowe obramienia okien.

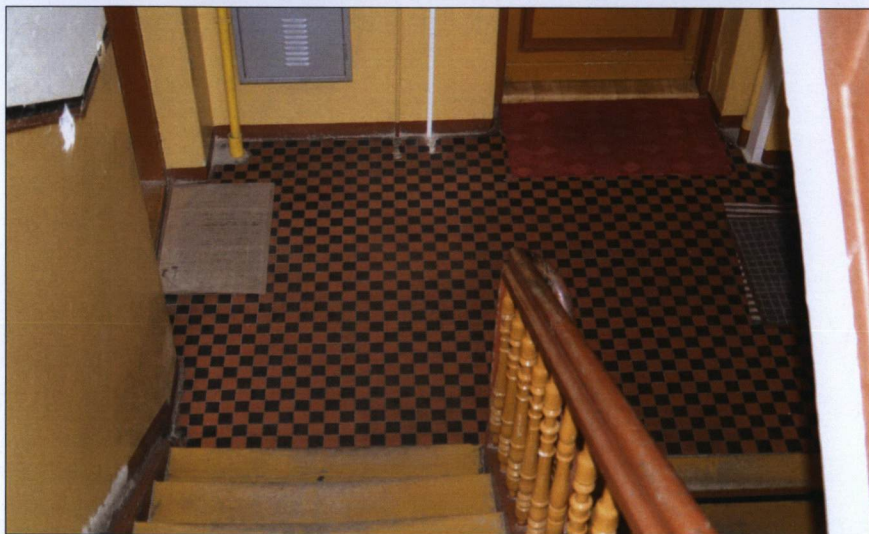


Elewacja tylna – jedno z założonych „szkiełek”; stan na 2009 r.

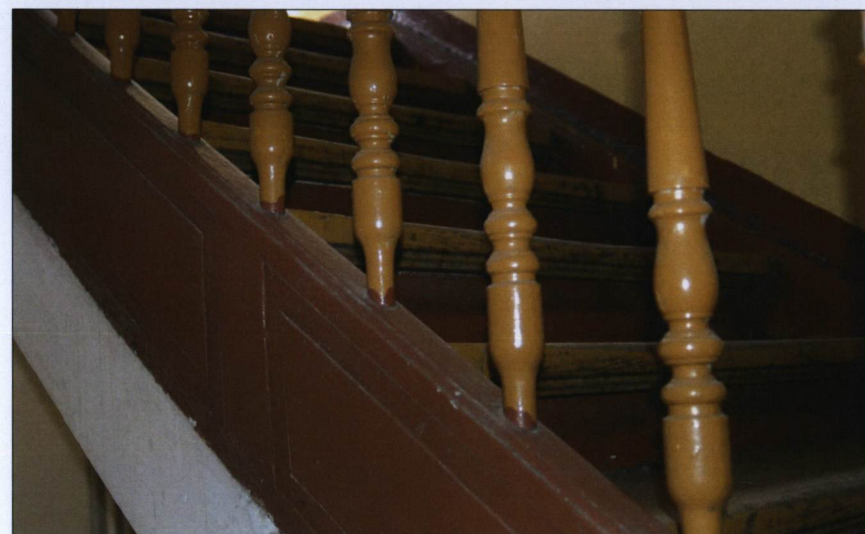


Klatka schodowa – posadzka podestu w kondygnacji parteru.

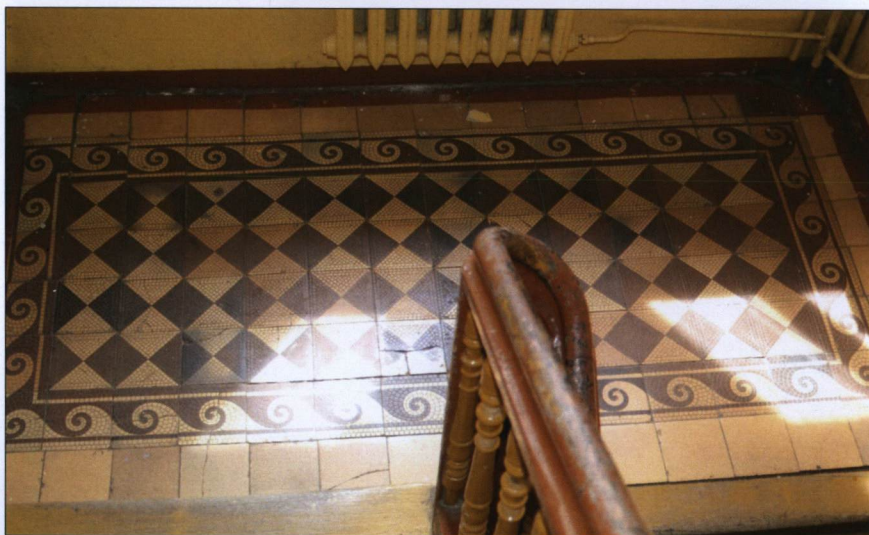
1. Miejscowość	Warszawa	2. Obiekt (nazwa jak w karcie)	3. Zawartość wkładki (nazwa obiektu lub materiału uzupełniającego)
2. Dzielnica:	Praga Północ	Targowa 27	Ilustracje
3. Województwo:	mazowieckie	kamienica Ludwika Cichomskiego	



Klatka schodowa – posadzka podestu w II kondygnacji.



Klatka schodowa – policzek biegu schodowego.



Klatka schodowa – posadzka podestu międzypiętrowego (spocznika).



Klatka schodowa – płyta podestu w technice stropu odcinkowego (od dołu).

Wkładkę założył: **Maciej Czyński, 2009.08.31**

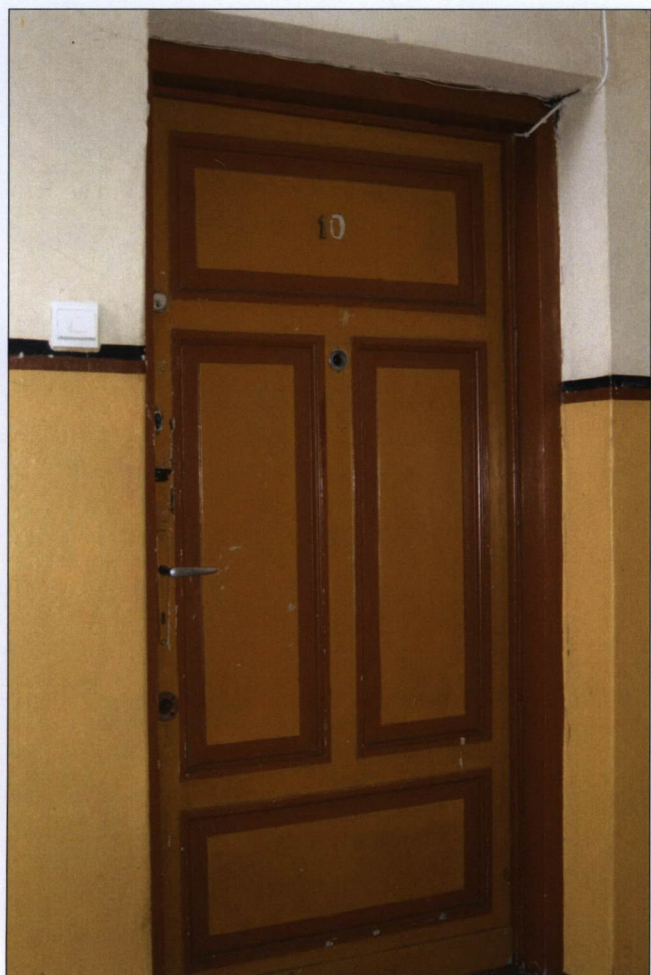
Miejsce przechowywanie negatywów: **Biuro Stołecznego Konserwatora Zabytków, ul. Foksal 11, 00-372 Warszawa**



Klatka schodowa – balustrada.



Klatka schodowa – bieg schodowy.



Klatka schodowa – typowe drzwi wejściowe.



Wnętrze przejazdu bramnego – widok ku podwórz.