

A B C D E F G H I J K L Ł M N O P R S T U V W X Y Z Nr

1903

1. Obiekt

KAMIENICA CZYNSZOWA

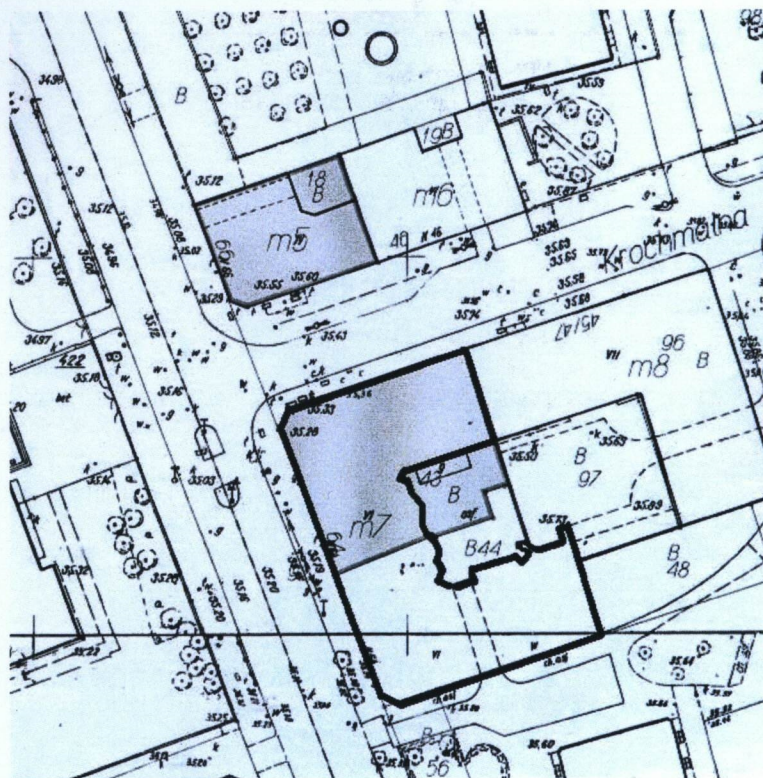
2. Czas powstania

1900-1910 r.

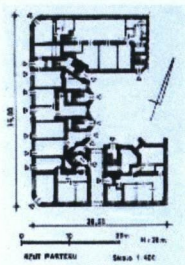
3. Miejscowość

WARSZAWA

11. Zdjęcie, plan sytuacyjny, orientacja, rzut parteru



Skala 1:1000



Skala 1:1600



Skala 1:10000

4. Adres

ul. Żelazna 64

nr ewid. działki : 43 obręb 6-01-05
Hip. Nr [REDACTED]

5. Przynależność administracyjna

województwo Mazowieckie
powiat Warszawski
dzielnica Wola

6. Poprzednie nazwy miejscowości

7. Przynależność administracyjna przed 1.IV.1975

województwo Stołeczne Warszawskie
powiat Warszawski

8. Właściciel i jego adres

Zarząd Gospodarowania Nieruchomościami Dzielnicy
Wola, ul. Bema 70

9. Użytkownik i jego adres

najemcy ADK Nr 4 ul. Ogrodowa 28/30, w parterze
lokale usługowe

10. Rejestr zabytków

12. Autorzy, historia obiektu, określenie stylu

autorzy: Henryk Stifelman i Stanisław Weiss?

historia:

Kamienica wzniesiona w latach 1900-1910 jako czynszowa kamienica mieszkalna w południowo-wschodnim narożniku ulic Żelaznej i Krochmalnej. Powstała jako monumentalna kamienica 5-piętrowa, o 6 klatkach schodowych, z bogatym wystrojem elewacji, z belwederkiem nad pld.-zachodnim narożnikiem. W parterze, po I wojnie światowej, mieściła kino „Cristal” – po 1930 r. znane pod nazwą „Acron”. W okresie międzywojennym ulica Żelazna była ruchliwą handlową ulicą ówczesnego zachodniego Śródmieścia, kursowały nią tramwaje linii „0” (okólny), „11”, „15” i „20” (nocny) oraz autobusy „B” i „D”. W sąsiedniej kamienicy Żelazna 62 mieściła się Warszawska Wytwórnia Lodu, a w bliskiej okolicy pod nr 63 – Fabryka Maszyn Rolniczych „Duschik i Szolce”, pod nr 67 – wytwórnia cukru i czekolady braci Stopnickich, pod nr 69 – laboratorium „Barwa – Len”, pod nr 67 firma hydraulika i budowniczego studni, Wojciecha Łabęckiego. W listopadzie 1940 r. kamienicę włączono do getta, jego mur graniczny przebiegał odcinkami południową stroną domów przy ul. Chłodnej. W czasie okupacji w parterze kamienicy Żelazna 64 mieścił się m.in. duży sklep tytoniowy. Podczas Powstania Warszawskiego w nocy z 1 na 2 sierpnia pod kierunkiem szefa saperów batalionu „Chrobry II” AK por. „Grzywy” – Stanisława Dąbrowskiego zbudowano barykady: na skrzyżowaniu z Krochmalną, z Grzybowską, z Ceglana i przy dalszych ulicach.

6 sierpnia żołnierze Zgrupowania „Chrobry II” obsadzili ul. Żelazną do Krochmalnej solidnie wzmacniając barykadę na ich skrzyżowaniu. 10 sierpnia – niemiecki atak na barykadę na Żelaznej przy Grzybowskiej odparła kompania „Jeremiego” – Leonarda Kancelarczyka. 12 sierpnia powstańcy granatami odparli jeszcze 3 ataki wroga. 15 sierpnia po bombardowaniu lotniczym, w rejonie utrwalił się tok walki pozycyjnej. 2 sierpnia batalion Chrobry II” pogłębił rów przeciwczołgowy w stronę Krochmalnej. 15 września żołnierze batalionu „Lecha Grzybowskiego”, pod osłoną nocy, z niemieckich terenów przy Żelaznej 64 z zamurowanej piwnicy pod sklepem tytoniowym wynieśli duże ilości papierosów. W wyniku niemieckiego ostrzału zniszczona została wschodnia część domu i belweder. Po 1945 r. obiekt przeszedł w użytkowanie gospodarki mieszkań komunalnych w gestii których pozostaje do dziś. W latach 70-ych mieścił znaną pralnię p. Jakubowskiej. Dom jest przykładem wielkomiejskiej kamienicy o bardzo dużej kubaturze oraz bogatym neobarokowym detalu elewacji.

styl: elewacje - neobarok

13. Opis (sytuacja, materiał i konstrukcja, rzut, bryła, elewacja, wnętrza, wyposażenie, instalacje)

Sytuacja

Kamienica położona we wschodniej części Woli, w południowej pierzei ul. Krochmalnej, w zabudowie zwartej od wschodu nowy dom przy Krochmalnej, od południa – skwer przy Żelaznej z gęstym drzewostanem i blok osiedla „Za Żelazną Bramą” ul. Żelazna 58/62, od zachodu – ul. Żelazna. W dalszej okolicy: od północy kamienica ul. Żelazna 66 i dalej – ul. Chłodna, od wschodu – Komisariat Policji przy ul. Waliców, od południa – ul. Grzybowska, od zachodu nowy blok Żelazna 87 z biurem Spółdzielni Mieszkaniowej „DEMBUD”. Podwórko kryte asfaltem, na wprost bramy kapliczka, obok niej skład drewna, od wschodu ogrodzenie z siatki.

Konstrukcja i materiał

Fundamenty – ławy fundamentowe ceglane, murowane.

Ściany. Mieszany układ konstrukcyjny. Ściany konstrukcyjne zewnętrzne i wewnętrzne o grubości 80 cm w piwnicach i na parterze, na piętrach – 60 cm, murowane z cegły ceramicznej pełnej na zaprawie wapiennej.

Ścianki działowe: o grubości 20 cm z cegły pełnej i z cegły dziurawki, oryginalne. Część ścianek wtórna o grubości 12-16 cm ze sklejk i tynku.

Stropy we wszystkich częściach budynku: nad piwnicą oraz między wyższymi kondygnacjami – ceramiczne stropy Kleina na belkach stalowych dwuteowych.

Wieżba dachowa drewniana krokwiowo-płatwiowa na stolcach. Dach pokryty papą.

Balkony – na płytach żelbetowych opartych na belkach stalowych, o balustradach w dwóch rodzajach: 1) betonowe na wspornikach o formach zbliżonych do sześcianu ozdobionych rozetami od frontu, złożone z narożnych murków flankujących mięsiste tralki, barierka pełna betonowa, 2) metalowe ażurowe, mają dwa pasy barierki, od płyty balkonowej do barierki niższej prostokątne segmenty wypełnione ornamentem z płaskownika: pomiędzy pręty wpisane wydłużone stojące romby z elipsą pośrodku połączoną z bokami i kątami figury krótkimi prętami, romby połączone ze skrajami prostokątnego segmentu, 3) o metalowych barierkach z płaskownika tworzących prosty wzór słupków połączonych u góry dwiema barierkami, 4) metalowe ażurowe z płaskownika o wzorze fryzu z esowniczkozłazonych barierką. Ilość balkonów: w fasadzie – 10, w elewacji zachodniej – 11, w elewacji północnej – 10.

Posadzki – częściowo oryginalne: w mieszkaniach podłogi dębowe o wzorze jodełki – w pokojach, w jednym z mieszkań w pokoju fornirowana podłoga o różnych odcieniach beżu, ornament w formie kwadratów, w które wpisano zgradowane ośmiokątne gwiazdy; pozostałe posadzki w mieszkaniach wtórne – panele lub wykładzina, w łazienkach nowa terakota. Na klatkach schodowych oryginalne ceramiczne o wzorze szachownicy kwadratów niebieskich i białych; o wzorze białych kwadratów w których narożach niewielkie niebieskie romby; na podestach klatek szare lastrico, w jednej z klatek na tle szarego lastrico ornament art. deco koloru brudnego różu o formie przenikających się grotów z dwoma wydrążonymi rombami w centrum, na osi poprzecznej po jednym różowym rombie. W przejeździe bramnym, przed drzwiami klatki wschodniej pas posadzki z ciemnoróżowego lastrico; w prześwicie posadzka z betonu.

Schody. Sześć klatek schodowych umieszczonych we wszystkich skrzydłach obiektu, o schodach dwubiegowych konstrukcji żelbetowej, biegi schodów oparte na stalowych belkach policzkowych, stopnie i podstopnie z lastrico koloru szarego. Oryginalne balustrady ze stalowych płaskowników: pomiędzy słupkami pod poręczą stylizowany pręt w formie podkowy z zawiniętymi do wewnątrz końcami, podkowy są flankowane naprzemiennie dłuższymi lub krótszymi słupkami od barierki dolnej do poręczy; poręcze drewniane o przekroju półwałka. Inny rodzaj balustrad mają formę: pomiędzy triady słupków wpisano wydłużone stojące elipsy połączone ozdobnymi kulkami z balustradą dolną i górną, równoległymi do poręczy, środkowy słupek każdej z triad ma długość od stopni schodów do poręczy; poręcze drewniane profilowane. Kolejny trzeci rodzaj balustrad: pomiędzy słupkami naprzemiennie krótsze słupki – na odcinku od barierki niższej i wyższej, poręcze drewniane o przekroju półwałka. Na klatce prawej z bramy wzdłuż jednego biegu schodów od ostatniego piętra jedyna forma balustrady: pomiędzy triady słupków wpisane stylizowane ósemki na odcinkach pomiędzy barierką dolną a górną, poręcze drewniane profilowane. Schody do piwnic betonowe, jednobiegowe bez balustrad.

Przejazd bramny. Jeden przejazd bramny umieszczony na osi symetrii fasady. Wnętrze przekrywa płaski strop. Od strony fasady przejazd wyposażony w metalową, ażurową bramę. W świetle przejazdu, wzdłuż obu ścian lastricowe chodniki o wysokości około 10 cm. W lewej, zachodniej ścianie przejazdu – obszerna wnęka, w której drzwi do jednego z mieszkań oraz drzwi do innej klatki.

Stołarka drzwiowa. Drzwi zewnętrzne do sześciu klatek schodowych są nowe metalowe, dwuskrzydłowe. Dwie klatki schodowe: główna oraz prawa z bramy są przechodnie i mają po dwie pary drzwi, klatki mają więc razem 8 drzwi. Drzwi do klatki głównej od ulic Żelaznej wyposażone w nadświetle zamknięte półkoliście dwupoziomowe, dwudzielne. Drzwi do klatki prawej z bramy mają nadświetle czterodzielne; wszystkie w/w drzwi mają nowe klamki, zawiasy czopowe. Drzwi wewnętrzne – do mieszkań niektóre oryginalne drewniane o następujących formach: 1) jednoskrzydłowe, płycinowe profilowane, pośrodku para płycin w formie stojących prostokątów, u dołu i u góry po jednej płycinie w formie leżącego prostokąta, 2) dwuskrzydłowe płycinowe profilowane: a) o trzech kwadratowych płycinach w każdym skrzydle jedna nad drugą, b) o kompozycji j.w., z tą różnicą, że płyciny środkowe mają kształt stojących prostokątów; 3) o formach j.w. ale z nadświetlami trójdzielnymi;

14. Kubatura 23 750 m ³	15. Powierzchnia użytkowa około 3960 m ²	16. Przeznaczenie pierwotne mieszkalne, w parterze usługowe	17. Użytkowanie obecne mieszkalne, w parterze usługowe
18. Prace budowlane i konserwatorskie, ich przebieg i dokumentacja (po 1945 r.) - 1945 - 1950 r. – remont zachowawczy obiektu po zniszczeniach wojennych - 1969 r. – wymiana ogrzewania piecowego na C.O. - 2005 r. – wymiana drzwi i okien na klatkach schodowych - 2007 r. – wymiana instalacji wewnętrznej gazu		19. Stan zachowania (fundamenty, ściany zewnętrzne, ściany wewnętrzne, sklepienia, stropy, konstrukcje dachowe, pokrycie dachu, wyposażenie i instalacje) Fundamenty – brak danych Ściany zewnętrzne – ubytki ponad połowy tynków: uszkodzenia przez pociski, odparzenia i spękania, w podwórzu przyziemia zawilgocone i zagrzybione Ściany wewnętrzne – stan zróżnicowany, lokalne spękania ścian w mieszkaniach i na klatkach Stropy – stan dobry, brak widocznych spękań i ugięć Dach (konstrukcja i pokrycie) – brak dokładnych badań Balkony – liczne braki tralek, spękane murki; balustrady metalowe mają skorodowane płyty balkonowe Konstrukcja klatek schodowych – stan dobry Posadzki – stan dobry w dostępnych mieszkaniach Stolarka zewnętrzna – stan dobry Stolarka wewnętrzna – stan dobry	
		20. Najpilniejsze postulaty konserwatorskie - odwilgocenie i odgrzybienie ścian parteru - wykonanie nowych tynków i konserwacja tynków dawnych - wykonanie nowych płyt balkonowych, rekonstrukcja tralek - rekonstrukcja i renowacja gzymsu koronującego - rekonstrukcja belwederki - czyszczenie i spoinowanie cegieł (ścian w podwórzu) - malowanie klatek schodowych	

<p>21. Akta archiwalne i źródła ikonograficzne (rodzaj, numer i miejsce przechowania)</p> <ul style="list-style-type: none"> - „Projekt techniczny instalacji wewnętrznej c.o. w bud. przy ul.Żelazna Nr 64 w Warszawie” Spółdzielnia Budowlano-Mieszkaniowa „Wspólna Sprawa” Warszawa ul.Żelazna Nr 64, projektant: inż.Stefan Ratański 1968 - „Projekt techniczny modernizacji wystawy pralni i farbiarni J. Jakubowskiej Warszawa, ul.Żelazna 64” Terenowy Zespół Usług Projektowych ul.Okopowa 59 01-043 Warszawa, opracował: Henryk Fraj 1976 - „Aktualizacja projektu wykonawczego Wymiana instalacji wewnętrznej gazu Budynek mieszkalny wielorodzinny Warszawa ul.Żelazna 64” Pracownia Projektowa Instalacji Sanitarnych 05-092 Łomianki ul.Staszica Nr 27, oprac.: Magdalena Serczyk-Loretz Zakład Instalacji Sanitarnych C.O. Gaz i Ogólnobudowlane ul.Nowolipki 19 m 54 Warszawa 2007; zawiera rzuty parteru i pięter proj. St.Dobrowolski, w/w akta w: Archiwum Delegatury Naczelnego Architekta Miasta w Dzielnicy Wola Al.Solidarności 90 Warszawa - „Książka obiektu budowlanego. Budynek mieszkalny Warszawa, ul.Żelazna 64” 1996-2009 w: Archiwum ADK Nr 4 „Ogrodowa”, ul.Ogrodowa 28/30 Warszawa 	<p>23. Uwagi różne</p> <p style="text-align: right;"><i>Wykonano z funduszy Miasta Stołecznego Warszawy</i></p>
<p>22. Bibliografia</p> <ul style="list-style-type: none"> - Jerzy Kasprzycki, „Korzenie miasta Warszawskie pożegnania” T II Śródmieście Północne, Warszawa Wydawnictwo Veda 2004, s.103 – 104 i 106 - Karol Móraski, Krzysztof Oktabiński, Lidia Świerczek, „Wola Warszawskie Termopile 1944, Warszawa Fundacja „Warszawa Walczy 1939 – 1945” 2000, s.101 - 106 - „Powstanie Warszawskie w fotografii Sylwestra „Kris” Brauna” tekst i wybór zdjęć Elżbieta Kamińska, Marek Kamiński, Marki Wydawnictwo PARMA PRESS 2008, fot.20 	<p>24.Opracowanie karty ewidencyjnej</p> <p>tekst Antoni Jacek Koseski – czerwiec 2009 r.</p> <p>plany, rysunki kopie planów wykonane przez: St.Dobrowolski w 2007 r.– przerysowane, przeskalowane i wyczernione przez: Małgorzata Misztal – 2009 r.</p> <p>zdjęcia fotogr. kopie zdjęć wykonanych przez: Antoni Jacek Koseski – czerwiec 2009 r..</p> <p>miejsce przechowywania negatywów kopie rysunków i fotografii w wersji elektronicznej w posiadaniu Stołecznego Konserwatora Zabytków.</p> <p>KARTA PO WYPEŁNIENIU PODLEGA OCHRONIE NA PODSTAWIE PRZEPISÓW PRAWA AUTORSKIEGO</p>
<p>23. Źródła ikonograficzne i fotograficzne (rodzaj i miejsce przechowywania, sygnatury)</p> <ul style="list-style-type: none"> - „Projekt (opracowania) budowlany budynku przy Żelaznej 64 w Warszawie” Miejskie Biuro Projektów w m.st. Warszawie ul.Sienkiewicza 12, opracował arch. A.Siwiński 1973; zawiera projekt techniczny elewacji w Archiwum Delegatury Naczelnego Architekta Miasta w Dzielnicy Wola, Al.Solidarności 90 Warszawa 	<p>26. Adnotacje o inspekcjach, informacje o zmianach (daty, imiona i nazwiska wypełniających)</p> <p>27. Załączniki</p> <ol style="list-style-type: none"> 1 – Opis obiektu – ciąg dalszy z punktu 13 ; rzuty 1:400 2 –Fotografia z Powstania Warszawskiego 1944 r. Plan Warszawy z 1939r.,reprint z 2004 r. 3 – Fasada i detale, elewacja zachodnia i detale - foto 2009 r. 4 – Elewacja zachodnia i detale, elewacje północna i wschodnia, elewacje podwórzowe–foto 2009 r. 5 – Elewacje podwórzowe, przelot bramny, główna klatka – detale – foto 2009 r. 6 – Klatka schodowa główna – detale i mieszkania – foto 2009 r. 7 – Klatka główna – mieszkanie 72, fragmenty klatki; klatka lewa z bramy – foto 2009 r. 8 – Klatki: lewa i prawa z bramy – mieszkania – foto 2009 r. 9 – Klatka prawa z bramy – detale i mieszkania - foto 2009 r. 10 – Klatki: prawa z bramy i zachodnio-środkowa – foto 2009 r. 11 – Klatka zach.-środkowa oraz zachodnia – foto 2009 r. 12 – Klatka zachodnia oraz północno-zachodnia – foto 2009 r. 13 – Klatka północno-zachodnia – foto 2009 r.

WKŁADKA DO KARTY EWIDENCYJNEJ ZABYTKÓW ARCHITEKTURY I BUDOWNICTWA ZAŁĄCZNIK NR 1

1.Miejscowość WARSZAWA 2.Dzielnica. WOLA 3.Powiat WARSZAWSKI 4.Województwo MAZOWIECKIE	5.Obiekt (nazwa jak w karcie) KAMIENICA CZYNSZOWA ul.Żelazna 64	6.Zawartość wkładki (nazwa materiału uzupełniającego) OPIS OBIEKTU – ciąg dalszy punktu 13 RZUT PARTERU 1:400 – 2007 r.
---	---	---

OPIS OBIEKTU (ciąg dalszy z punktu 13)

4) jednoskrzydłowe profilowane z trzema parami płycin, z których dwie dolne w formie stojących prostokątów, cztery górne w formie kwadratów; 5) jednoskrzydłowe profilowane o czterech płycinach w formie leżących jeden nad drugim prostokątów; 6) jednoskrzydłowe profilowane o trzech parach płycin, z których dolne o formie zbliżonej do kwadratu, środkowe w kształcie dwóch leżących prostokątów, górne w formie wydłużonych stojących prostokątów; 7) jednoskrzydłowe profilowane o jednakowych 4-ech płycinach w formie stojących prostokątów; Drzwi wewnątrz mieszkań w części oryginalne drewniane jednoskrzydłowe płycinowe: 1) z trzema płycinami w formie leżących jeden nad drugim prostokątów; 2) o formach j.w. z tym, że dwie górne płyciny są przeszkłone. W jednym z mieszkań 24-kwaterowe obszerne nadświetle. Drzwi posiadają część oryginalnych klamek, mosiężnych jednostronnych; zawiasy czopowe.

Większość drzwi nowa o formie: jednoskrzydłowe płytowe. Brama w przejeździe od strony fasady nowa, metalowa, dwuskrzydłowa o skrzydłach pełnych do około 1/5 wysokości, powyżej skrzydła ażurowe z poprzecznymi prętami w górnej części o geometrycznym wzorze prętów z płaskownika przecinających się ukośnie, zaś u góry tworzących rodzaj żąbkowania. Ponad skrzydłami poprzeczna barierka nad którą pręty sięgające stropu.

Stolarka okienna: zaledwie kilka okien oryginalnych – drewniane, skrzynkowe, dwudzielne z nadświetleniami (głównie czterodzielnymi), niektóre z okien mają umieszczone u dołu otwierane lufciki, klamki obustronne, zawiasy czopowe, zachowane oryginalne trzymacze. Większość okien wtórna z PCV, zespolone formą dostosowane do oryginalnych: 1) dwudzielne dwupoziomowe, 2) dwudzielne z nadświetleniami, 3) trzydzielnne dwupoziomowe z górną częścią dwudzielną, 4) 3-dzielne dwupoziomowe sześciokwaterowe.

Rzut , bryła i elewacje

Rzut. Na rzucie litery U z dwoma pozornymi wykuszami od strony ul.Żelaznej. Na osi symetrii fasady przejazd bramny. Układ wewnątrz dwu- i półtraktowy. Sześć klatek schodowych , w tym dwie przechodnie – klatka główna dostępna od ul.Żelaznej z przejściem na podwórze oraz klatka dostępna z prawej strony przejazdu z wyjściem na podwórze. Łączą parter, piętra i poddasze.

Bryła. Wysokość do kalenicy 28 m. Część frontowa i tylna od podwórza posiadają po sześć kondygnacji nadziemnych. Od I – IV piętra powtarzalny układ pomieszczeń. Bydynek jest podpiwniczony oraz posiada nieużytkowane poddasze. Dach dwuspadowy spłaszczony. Bryła urozmaicona w narożniku południowo-zachodnim sfazowaną ścianą parteru, której nisza przesklepiona jest łukiem ostrym, zaś od strony elewacji zachodniej (od ul.Żelaznej) dwoma pozornymi ryzalitami od I do IV piętra. Ponad fasadą, na prawo od jej osi symetrii rozłożysty szczyt (o rozpiętości trzech osi) zwieńczony półkoliście.

Elewacja frontowa: 12-osiowa. W parterze na osi symetrii przejazd bramny w przyziemiu ozdobiony dwoma żeliwnymi odbojami o formie wydłużonych półkul o żłobkowanej powierzchni, odboje zwieńczone sterczyną o kształcie nawiązującym do kieliszka z jajkiem. W parterze, od lewej narożna nisza zwieńczona łukiem ostrym, na prawo od niej jednokwaterowe okno sklepu, po obu stronach przejazdu okna od mieszkań. Fasada urozmaicona metalowymi balkonami od I do V piętra, długie balkony występują na piętrach I, III – V od czwartej do szóstej osi, licząc od lewej, balkony krótkie umieszczono od I – V piętra w drugiej i trzeciej osi, licząc od prawej. Ponad parterem w dwóch lewych osiach zachowany fragment gzymsu kordonowego w formie fryzu złożonego z ornamentów naprzemiennych półwałków krótszych i dłuższych. Okna w trzech lewych osiach wyposażone w oryginalne metalowe skrzynki na kwiaty w formie kratownic prętów z płaskownika. Fasadę wieńczy zdwojony gzyms kordonowy: pomiędzy listwami gzymsu w dwóch lewych osiach trzy niskie słupki, zaś w całej rozciągłości do prawego skraja – niskie półsłupki zwieńczone wydatnymi rzeźbami w formie szyszek. Ponad gzymsem od 4-tej do 6-tej osi od prawej półkolisty szczyt z wpisaniem u dołu profilowanym półkolem. W polu tympanonu z lewej strony alegoryczna postać z instrumentem muzycznym oraz łabędziem(?), na osi u góry wklęsłe tondo z reliefem wazy(?), z prawej zaś strony zachowana część reliefu – głowa i korpus nieznannej postaci. Półkole szczytu wieńczy gzyms koronujący złożony z kroksztynów i szerokiej listwy.

Elewacja zachodnia: 16-osiowa. W parterze w 4-tej osi licząc od lewej wejście do głównej klatki schodowej, umieszczone w profilowanym płaskim portalu zwieńczonym półkoliście. Po bokach tego wejścia witryny i wejścia do lokali usługowych. Elewacja urozmaicona dwoma pozornymi wykuszami od I do IV piętra, w 4-tej osi od lewej i w 4-tej osi od prawej. Horyzontalną kompozycję elewacji podkreślają 2 wydatne gzymsy kordonowe: nad I oraz nad IV piętrem. W polu pasa niższego gzymsu : w 2-giej osi od lewej balkon z tralkami, w wykuszu balkon pozorny z tralek, w 8-ej osi licząc od prawej niewielki balkon z tralek, w szóstej osi od prawej niewielki balkon metalowy.; kompozycja górnego gzymsu j.w. z tą różnicą, że w prawych osiach – ubytek balkonu a tralki zamurowano. Ponadto elewacja wyposażona jest w balkony od I do V piętra w 2-giej osi od lewej, na I i II i V piętrze osi 9-ej od lewej od drugiego do czwartego piętra osi 6-tej od prawej. Elewacja dekorowana boniami w tynkach szlachetnych (zachowana częściowo) oraz ornamentami: lewy wykusz pomiędzy II i III piętrem ma zatarty ornament złożony z kolistej tarczy flankowanej ornamentami roślinnymi, zaś po bokach u dołu ozdobnymi kostkami, analogiczne ornamenty występują w kolejnych trzech osiach na prawo. Elewację wieńczy gzyms koronujący o formach podobnych jak gzyms w fasadzie.

Elewacja północna – 10-osiowa, pomiędzy nią a elewacją zachodnią sfazowane naroże z jedną osią okien a w parterze zamknięte półkoliście wejście do cukierni. W parterze zamurowana część witryn. Kompozycja elewacji podobna do podziałów elewacji zachodniej z tą różnicą, że ściana północna nie ma wykuszy. Elewacja wyposażona w balkony: od I do V piętra w 2-jej osi od lewej, od III do IV piętra w piątej osi od lewej, na V piętrze w 4-jej i 5-jej osi od prawej, na III i IV piętrze w 3-jej osi od prawej. Gzyms koronujący o formach jak w w/w elewacjach. We wszystkich elewacjach poza kilkoma wyjątkami okien oryginalnych skrzynkowych, nowe okna z PCV w formach nawiązujących do okien dawnych.

Elewacja wschodnia – ślepa.

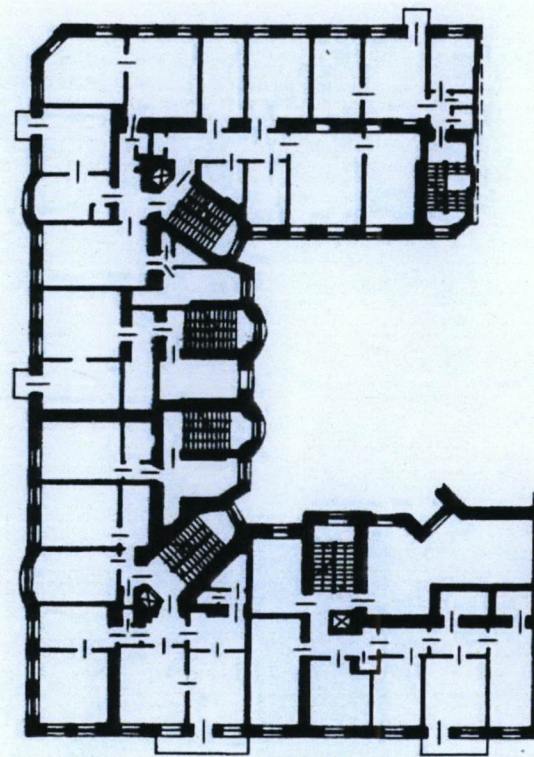
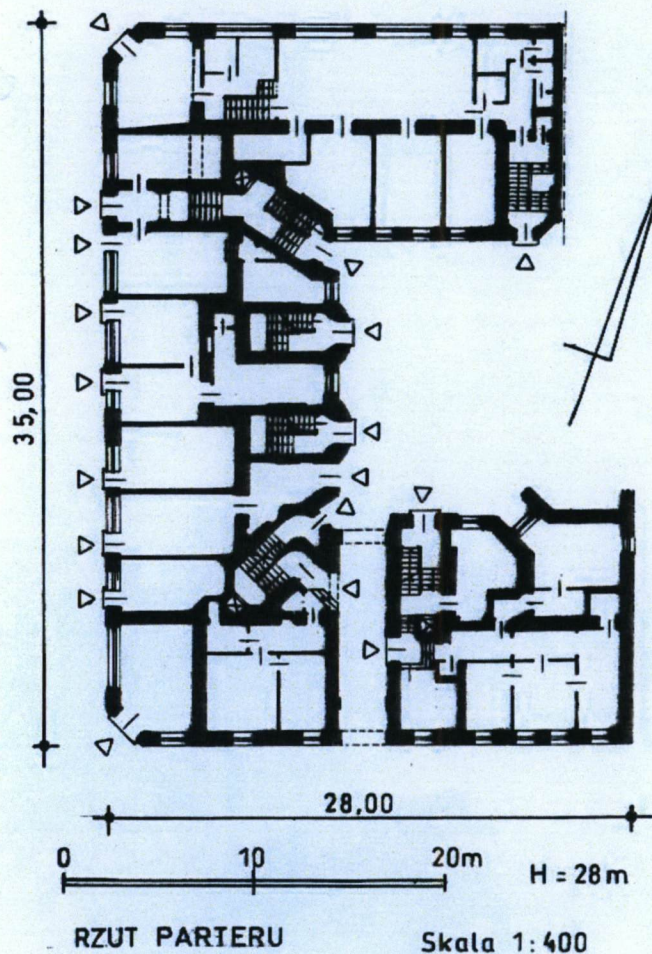
Elewacje podwórzowe: północna (tylna od skrzydła z przejazdem) 4-osiowa z ryzalitem klatki schodowej (ryzalit w 3-ej osi od lewej); elewacja wschodnia: 1-osiowy łącznik z klatką schodową łączy ją z elewacją północną; 5-osiowa z dwoma ryzalitami (w 2-ej i w 4-ej osi od lewej) klatek schodowych na rzucie półkola; elewacja południowa: 1-osiowy łącznik (z wejściem do głównej klatki schodowej) łączy ją z elewacją wschodnią; 5-osiowa z wejściem na klatkę schodową w parterze prawej osi. Wszystkie elewacje podwórzowe nie posiadają tynku, okna nowe z PCV o formach nawiązujących do dawnych. Wszystkie w/w elewacje wieńczy zdwojony gzyms koronujący.

Wystrój, wyposażenie: w nielicznych mieszkaniach – sztukaterie na sufitach, w jednym mieszkaniu wzorzysta mozaika podłogowa.

Instalacje: wodno-kanalizacyjna, elektryczna, gazowa, CO, telefoniczna, grawitacyjna i odgromowa.

1-rzut parteru (inwentaryzacja wykonana przez Magdalena Serczyk-Loretz 2007 r. – skala oryginału 1:200 pomniejszona mechanicznie do skali 1:400)

2- rzut I piętra (inwentaryzacja wykonana przez Magdalena Serczyk-Loretz 2007 r. – skala oryginału 1:200 pomniejszona mechanicznie do skali 1:400)



RZUT I PIĘTRA

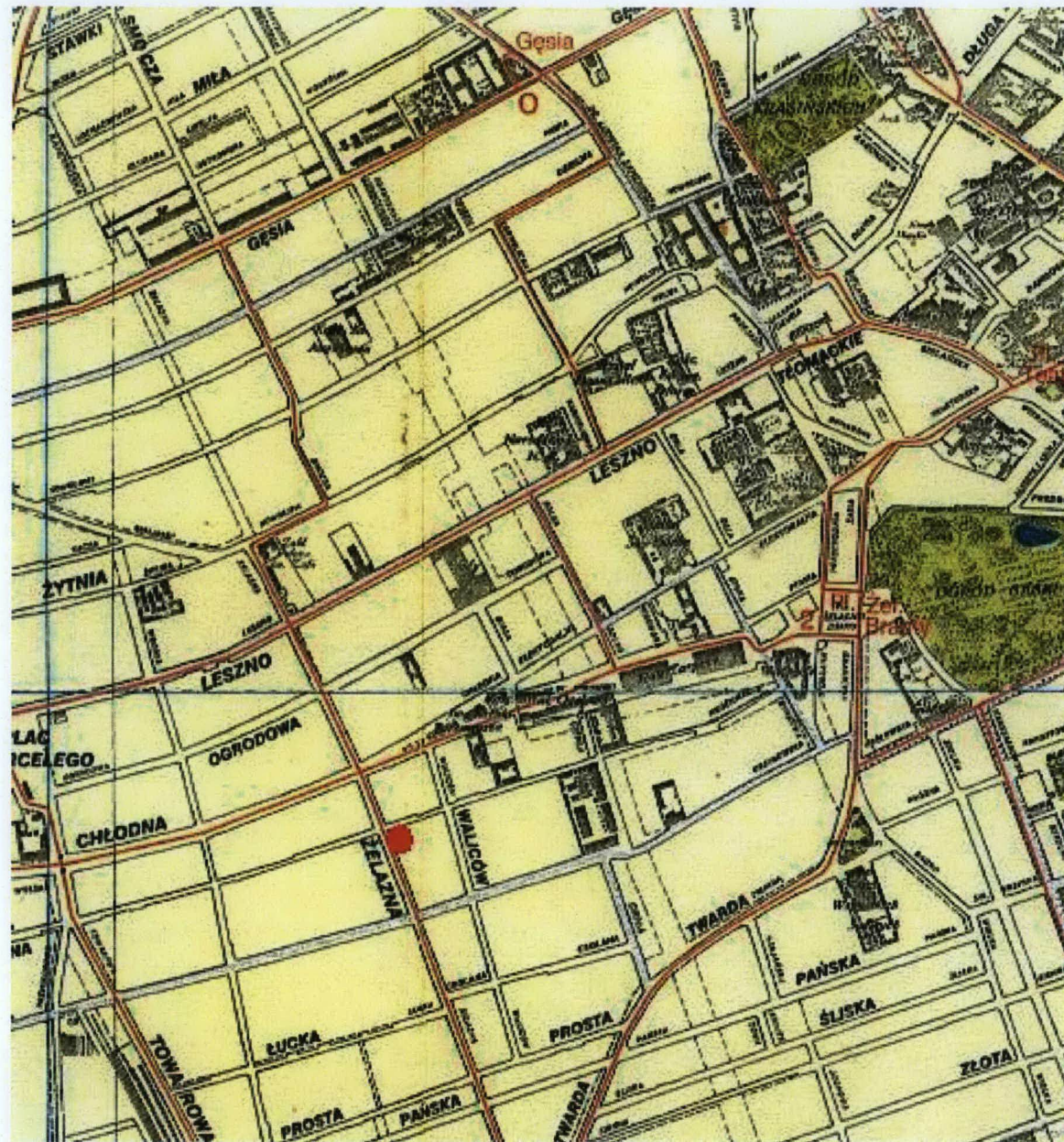
WKŁADKA DO KARTY EWIDENCYJNEJ ZABYTKÓW ARCHITEKTURY I BUDOWNICTWA ZAŁĄCZNIK NR 2

1.Miejscowość WARSZAWA	5.Obiekt (nazwa jak w karcie)	6.Zawartość wkładki (nazwa materiału uzupełniającego)
2.Dzielnica. WOLA	KAMIENICA CZYNSZOWA	FOTOGRAFIA Z POWSTANIA WARSZAWSKIEGO 1944 r.
3.Powiat WARSZAWSKI	ul.Żelazna 64	PLAN WARSZAWY Z 1939 r., REPRINT Z 2004 r.
4.Województwo MAZOWIECKIE		



Fotografia z Powstania Warszawskiego 1944 r. w: „Powstanie Warszawskie w fotografii Sylwestra „Kris” Brauna” tekst i wybór zdjęć Elżbieta Kamińska, Marek Kamiński, Wydawnictwo PARMA PRESS 2008, fot.20

Wkładkę założył (imię, nazwisko, data)
Antoni Jacek Koseski 2009-08-04



WKŁADKA DO KARTY EWIDENCYJNEJ ZABYTKÓW ARCHITEKTURY I BUDOWNICTWA ZAŁĄCZNIK NR 3

1.Miejscowość WARSZAWA	5.Obiekt (nazwa jak w karcie)	6.Zawartość wkładki (nazwa materiału uzupełniającego)
2.Dzielnica. WOLA	KAMIENICA CZYNSZOWA	FASADA I DETALE, ELEWACJA ZACHODNIA I DETALE –
3.Powiat WARSZAWSKI	ul. Żelazna 64	fotografie 2009 r.
4.Województwo MAZOWIECKIE		

1 – fasada (elewacja południowa); 2 – parter pld.-zach.; 3 – podłucze w parterze; 4 – narożnik fasady, fragment gzymsu; 5 – oryginalne skrzynki na kwiaty; 6 – szczyt fasady



Wkładkę założył (imię, nazwisko, data)
Antoni Jacek Koseski 2009-08-04

7 – elewacja wschodnia. Elewacja zachodnia: 8 - 9 – elewacja północna i jej część; 10 – drzwi na klatkę główną; 11 i 12 – balkony

7



8



9



10



11



12

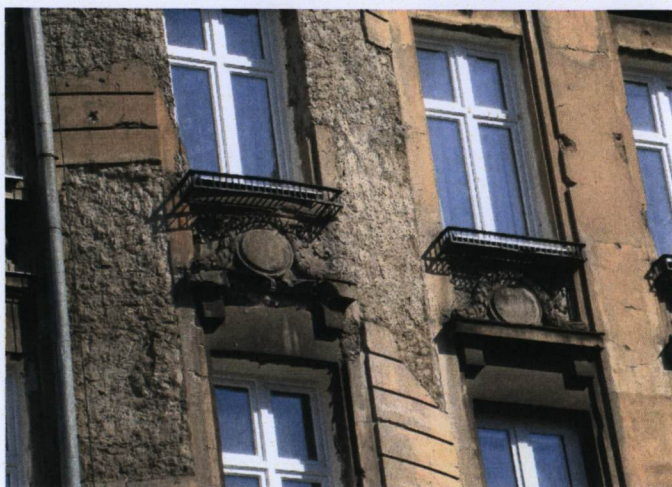


WKŁADKA DO KARTY EWIDENCYJNEJ ZABYTKÓW ARCHITEKTURY I BUDOWNICTWA ZAŁĄCZNIK NR 4

1.Miejscowość WARSZAWA	5.Obiekt (nazwa jak w karcie)	6.Zawartość wkładki (nazwa materiału uzupełniającego)
2.Dzielnica. WOLA	KAMIENICA CZYNSZOWA	ELEWACJA ZACHODNIA I DETALE, ELEWACJE
3.Powiat WARSZAWSKI	ul.Żelazna 64	PÓŁNOCNA I WSCHODNIA, ELEWACJE PODWÓRZOWE –
4.Województwo MAZOWIECKIE		- fotogr. 2009 r.

13 – elewacja zachodnia, detal; 14 – elewacja północna; 15 – podwórze, widok od wschodu; 16 – widok podwórka z bramą; 17 – elewacja północna podwórzowa (z bramą); 18 – elewacja północna podwórzowa i część wschodniej

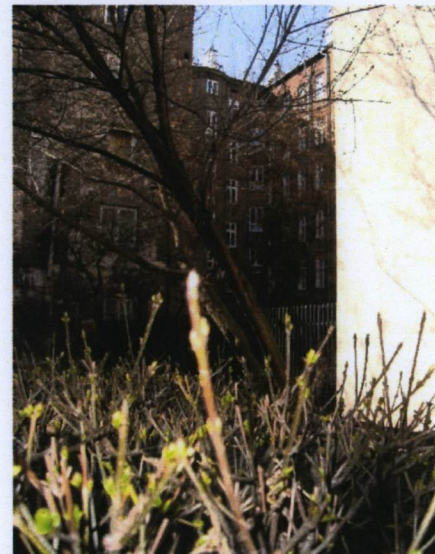
13



14



15



16



17



18



Wkładkę założył (imię, nazwisko, data)
Antoni Jacek Koseski 2009-08-04

Elewacje podwórzowe: 19 – północna i część wschodniej ; 20 – wschodnia i południowa; 21 – elewacja wschodnia – część dolna ; 22 – wschodnia – część górna; 23 – południowa; 24 – oficyna południowa

19



20



21



22



23



24



WKŁADKA DO KARTY EWIDENCYJNEJ ZABYTKÓW ARCHITEKTURY I BUDOWNICTWA ZAŁĄCZNIK NR 5

1.Miejscowość WARSZAWA	5.Obiekt (nazwa jak w karcie)	6.Zawartość wkładki (nazwa materiału uzupełniającego)
2.Dzielnica. WOLA	KAMIENICA CZYNSZOWA	ELEWACJE PODWÓRZOWE, PRZELOT BRAMNY, GŁÓWNA
3.Powiat WARSZAWSKI	ul.Żelazna 64	KLATKA – DETALE – fotografie 2009 r.
4.Województwo MAZOWIECKIE		

25 – oficyna południowa, część dolna; 26 – oficyna południowa i elewacja podwórzowa północna.
w lewej ścianie

Przełot bramny: 27 – widok od fasady; 28 – lewy odbój bramy; 29 – widok od podwórza; 30 – wnęka

25



26



27



28



29



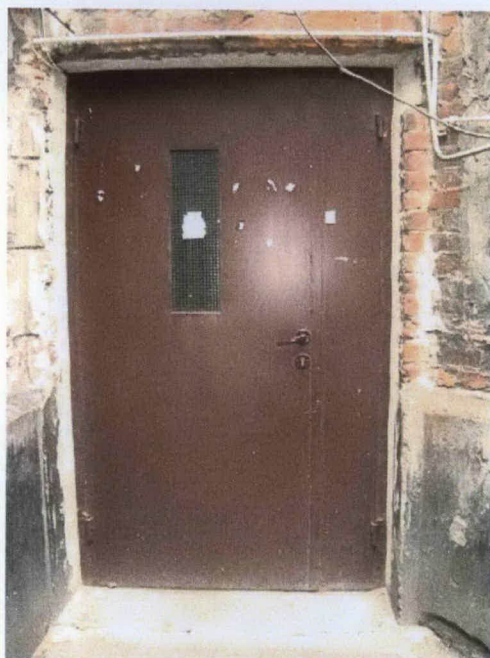
30



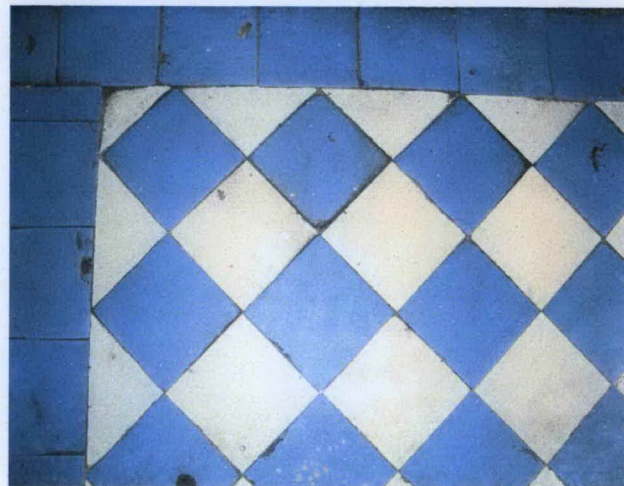
Wkładkę założył (imię, nazwisko, data)
Antoni Jacek Koseski 2009-08-04

31 – wejście na klatkę główną, drzwi od podwórza; 32 – klatka główna, posadzka parteru; 33 – posadzka parteru, schody i balustrada oraz drzwi na podwórze; 34 – oryginalne drzwi z klatki do sklepu, w ścianie północnej; 35 – oryginalne drzwi w ścianie południowej

31



32



33



34



35

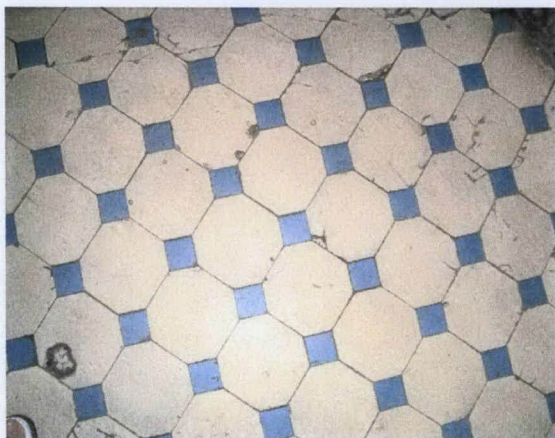


WKŁADKA DO KARTY EWIDENCYJNEJ ZABYTKÓW ARCHITEKTURY I BUDOWNICTWA ZAŁĄCZNIK NR 6

1.Miejscowość WARSZAWA	5.Obiekt (nazwa jak w karcie)	6.Zawartość wkładki (nazwa materiału uzupełniającego)
2.Dzielnica. WOLA	KAMIENICA CZYNSZOWA	KLATKA SCHODOWA GŁÓWNA – DETALE I MIESZKANIA
3.Powiat WARSZAWSKI	ul.Żelazna 64	– fotografie 2009 r.
4.Województwo MAZOWIECKIE		

36 – posadzka środkowej części parteru; 37 – strop biegu schodów; 38 – okno klatki schodowej; 39 – I piętro, oryginalne drzwi; 40 – II piętro, mieszkania 51 i 52, detale drzwi; 41 – mieszkanie 51, okno w pokoju

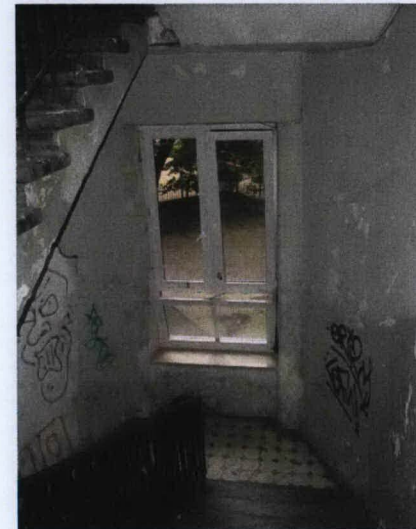
36



37



38



39



40



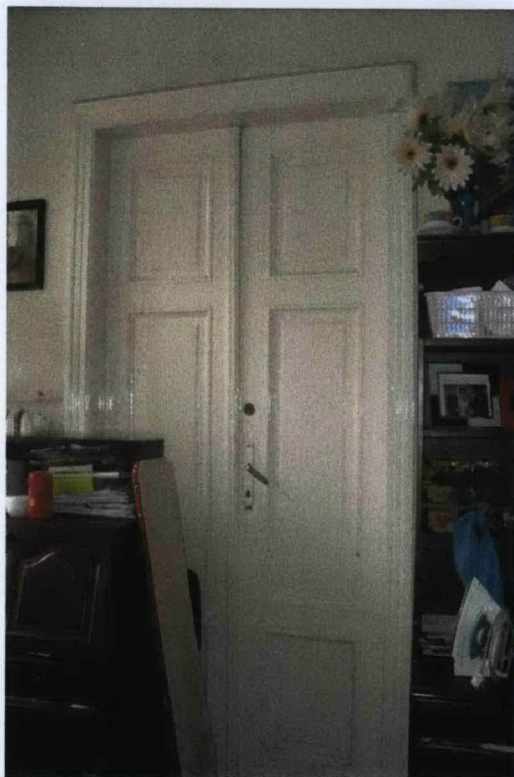
41



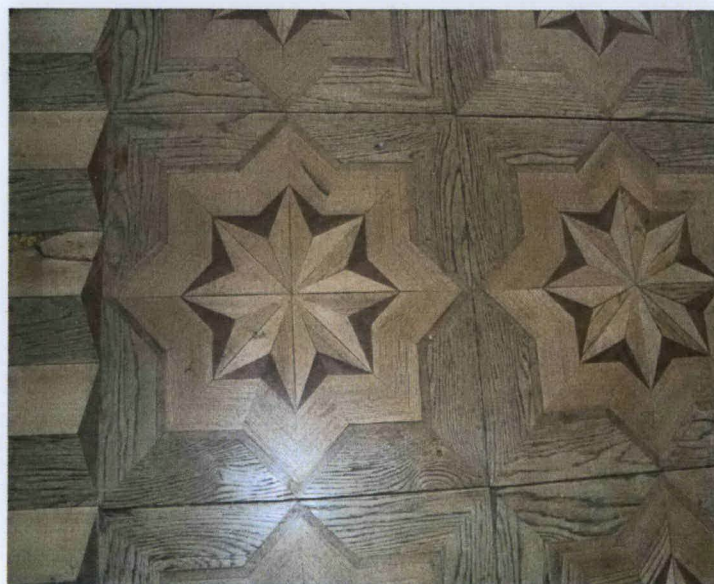
Wkładkę założył (imię, nazwisko, data)
Antoni Jacek Koseski 2009-08-04

42 – mieszkanie 51, drzwi w pokoju; 43 – mieszkanie 51, mozaika podłogowa; 44 – środkowe biegi schodów; 45 – IV piętro, mieszkanie 68, oryginalna mosiężna klamka od drzwi; 46 – mieszkanie 68, okno balkonowe; 47 – IV piętro, mieszkanie 72, podłoga w pokoju

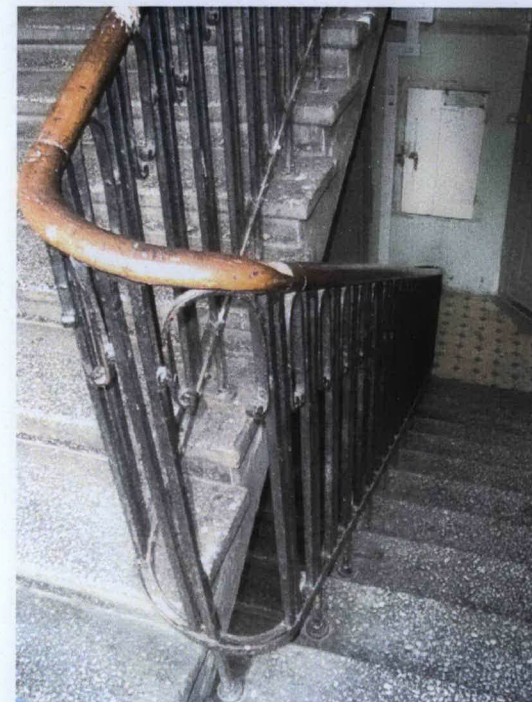
42



43



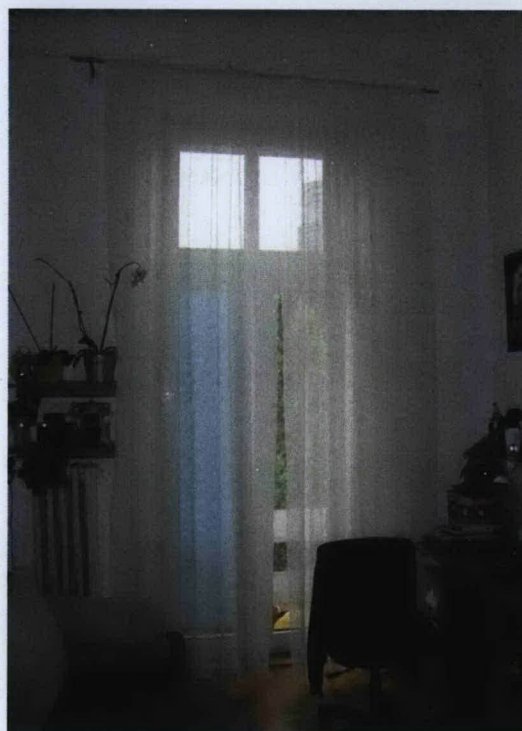
44



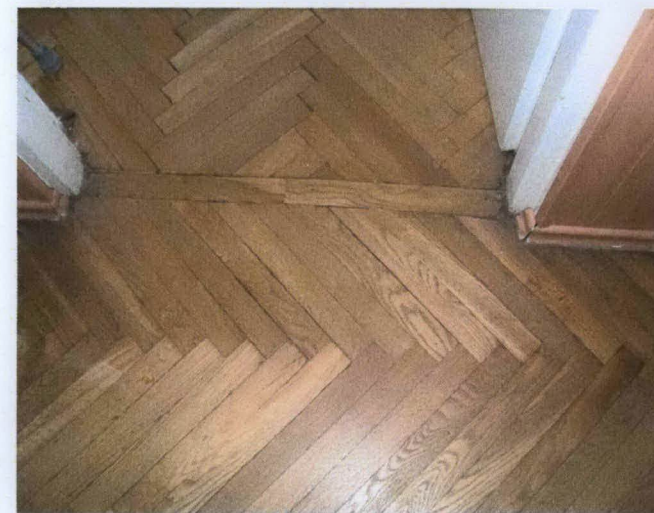
45



46



47



WKŁADKA DO KARTY EWIDENCYJNEJ ZABYTKÓW ARCHITEKTURY I BUDOWNICTWA ZAŁĄCZNIK NR 7

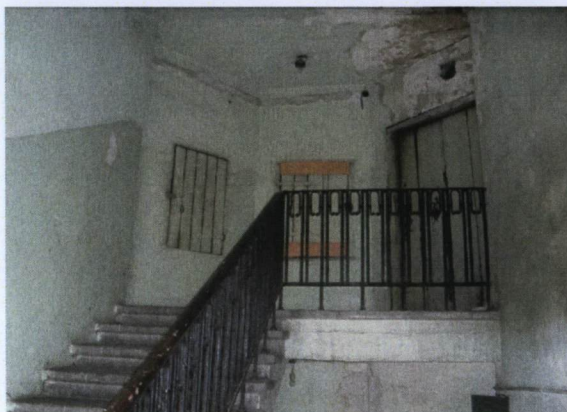
1.Miejscowość WARSZAWA	5.Obiekt (nazwa jak w karcie)	6.Zawartość wkładki (nazwa materiału uzupełniającego)
2.Dzielnica. WOLA	KAMIENICA CZYNSZOWA	KLATKA GŁÓWNA – MIESZKANIE 72, FRAGMENTY
3.Powiat WARSZAWSKI	ul.Żelazna 64	KLATKI; KLATKA LEWA Z BRAMY – fotografie 2009 r.
4.Województwo MAZOWIECKIE		

48 – IV piętro, mieszkanie 72, drzwi do łazienki; 49 – ostatnia kondygnacja klatki; 50 – sień od podwórza; 51 – drzwi wejściowe na klatkę lewą z bramy; 52 – parter klatki; 53 – biegi schodów i półpiętro

48



49



50



51



52



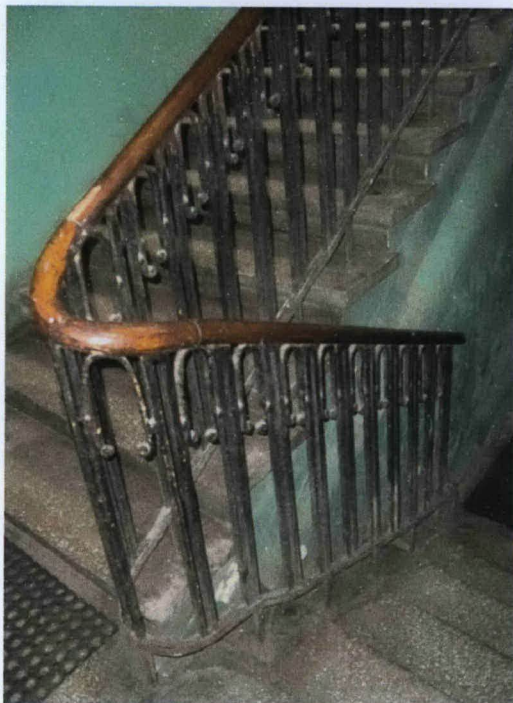
53



Wkładkę założył (imię, nazwisko, data)
Antoni Jacek Koseski 2009-08-04

54 – balustrada klatki; 55 – ornament posadzki, powtarzalny na podestach klatki; 56 – I piętro, mieszkanie 2, okno balkonowe; 57 – mieszkanie 2, balustrada balkonu od wewnątrz; 58 – mieszkanie 2, strop w przedpokoju; 59 – stropy: półpiętra oraz biegów schodów

54



55



56



58



57



59



WKŁADKA DO KARTY EWIDENCYJNEJ ZABYTKÓW ARCHITEKTURY I BUDOWNICTWA ZAŁĄCZNIK NR 8

1.Miejscowość WARSZAWA	5.Obiekt (nazwa jak w karcie)	6.Zawartość wkładki (nazwa materiału uzupełniającego)
2.Dzielnica. WOLA	KAMIENICA CZYNSZOWA	KLATKI: LEWA i PRAWA Z BRAMY – MIESZKANIA -
3.Powiat WARSZAWSKI	ul.Żelazna 64	– fotografie 2009 r.
4.Województwo MAZOWIECKIE		

60 – III piętro, oryginalne drzwi do mieszkań 11 i 13; 61 – III piętro, stare drzwi do jednego z mieszkań; 62 – mieszkanie 11, stare drzwi wewnętrzne do mieszkania; 63 – mieszkania 11, fragment okna balkonowego; 64 – mieszkanie 11, balkon od wewnątrz; 65 – IV piętro, mieszkanie 20, drzwi do mieszkania

60



61



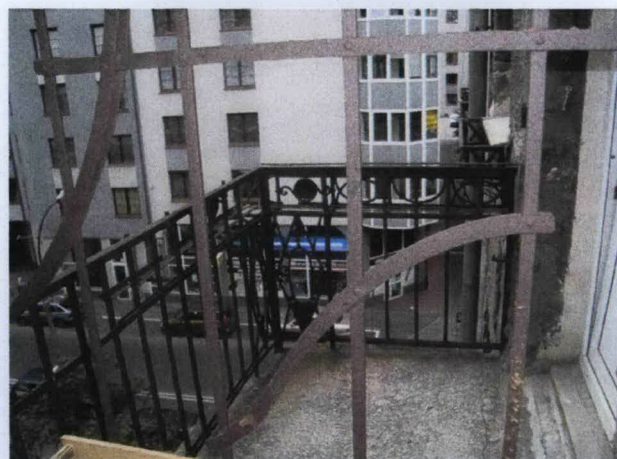
62



63



64



65



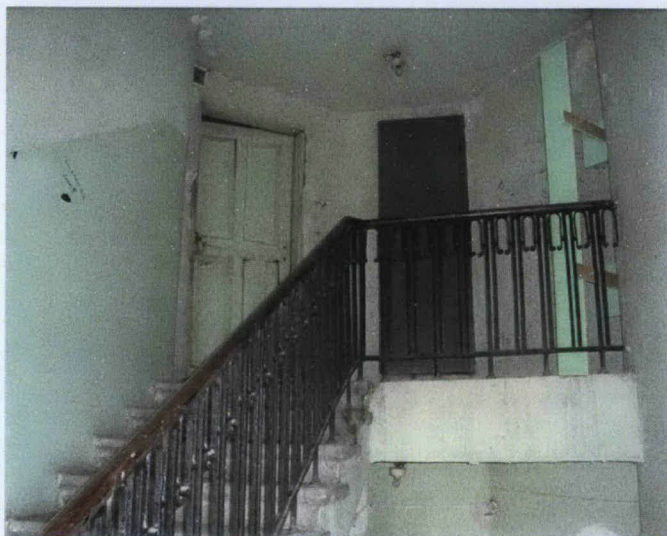
Wkładkę założył (imię, nazwisko, data)
Antoni Jacek Koseski 2009-08-04

66 – V piętro, mieszkanie 25, oryginalna klamka mosiężna; 67 – ostatnia kondygnacja; 68 – próg z lastrico przed drzwiami klatki prawej z bramy; 69 – drzwi wejściowe na klatkę prawą z bramy; 70 – drzwi na tę samą klatkę od podwórza; 71 – posadzka parteru

66



67



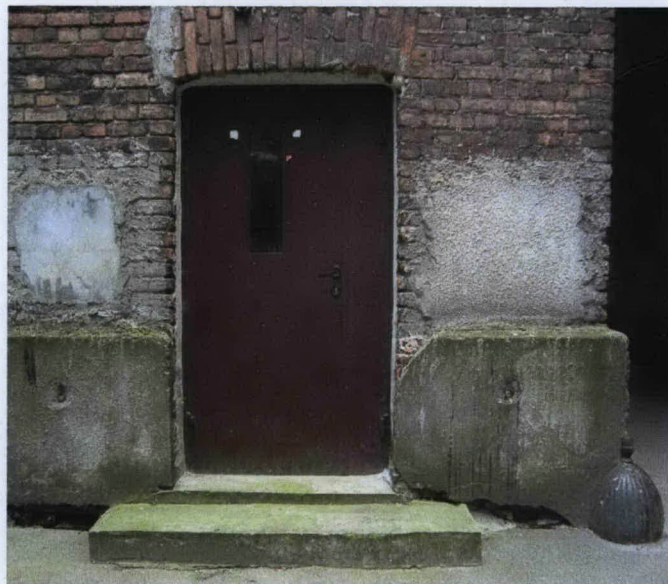
68



70



69



71



WKŁADKA DO KARTY EWIDENCYJNEJ ZABYTKÓW ARCHITEKTURY I BUDOWNICTWA ZAŁĄCZNIK NR 9

1.Miejscowość WARSZAWA	5.Obiekt (nazwa jak w karcie)	6.Zawartość wkładki (nazwa materiału uzupełniającego)
2.Dzielnica. WOLA	KAMIENICA CZYNSZOWA	KLATKA PRAWA Z BRAMY – DETALE I MIESZKANIA –
3.Powiat WARSZAWSKI	ul.Żelazna 64	fotografie 2009 r.
4.Województwo MAZOWIECKIE		

72 – strop parteru klatki; 73 – schody, widok z parteru; 74 – schody i balustrada; 75 – jeden z korytarzy klatki; 76 – schody i balustrada klatki; 77 – IV piętro, bieg schodów o 7 stopniach

72



73



74



75



76



77



Wkładkę założył (imię, nazwisko, data)
Antoni Jacek Koseski 2009-08-04

78 – IV piętro, korytarz klatki i stare drzwi; 79 – IV piętro, stare drzwi o innej formie; 80 – IV piętro, mieszkanie 115, oryginalne okno; 81 – mieszkanie 115, okno – uchylony obustronnie lufcik; 82 – mieszkanie 115, klamka od lufcika; 83 – mieszkanie 115, oryginalny trzymacz okna

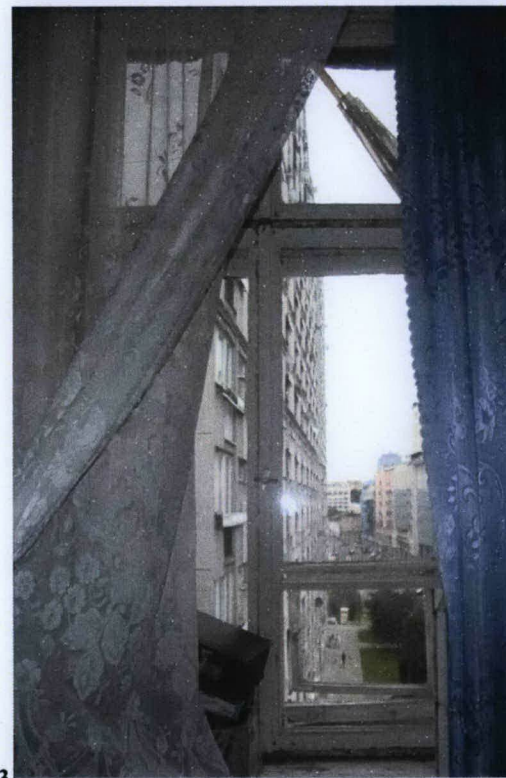
78



79



80



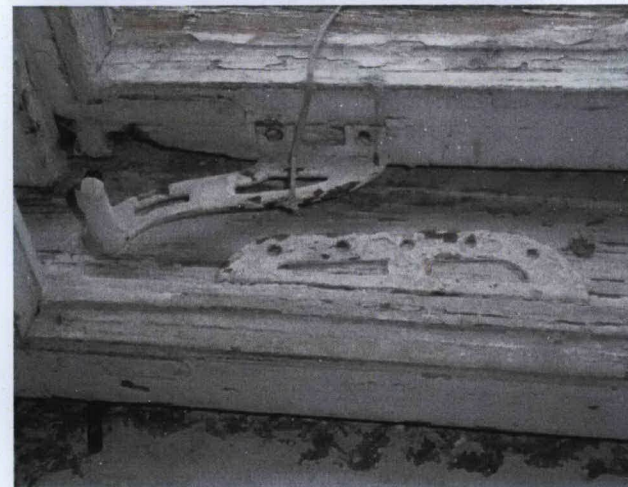
81



82



83



1.Miejscowość WARSZAWA	5.Obiekt (nazwa jak w karcie)	6.Zawartość wkładki (nazwa materiału uzupełniającego)
2.Dzielnica. WOLA	KAMIENICA CZYNSZOWA	KLATKI: PRAWA Z BRAMY i ZACHODNIO-ŚRODKOWA –
3.Powiat WARSZAWSKI	ul.Żelazna 64	fotografie 2009 r.
4.Województwo MAZOWIECKIE		

84 – IV piętro, mieszkanie 116, drzwi wejściowe; 85 – IV piętro, mieszkanie 113, okno w pokoju; 86 – mieszkanie 113, okno w drugim pokoju; 87 – detal balustrady; 88 – zdewastowane ściany klatki; 89 – dwie ostatnie kondygnacje

84



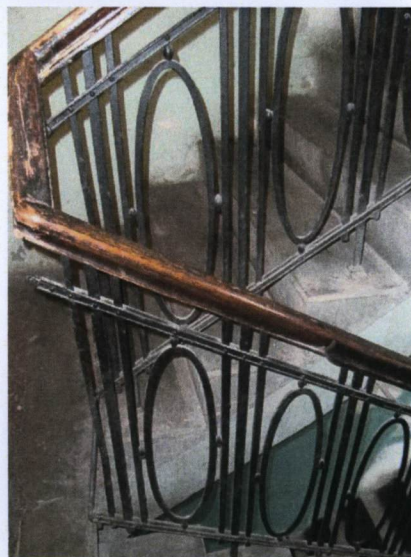
85



86



87



88



89



Wkładkę założył (imię, nazwisko, data)
Antoni Jacek Koseski 2009-08-04

90 – balustrada o innej formie; 91 – ostatnia kondygnacja; 92 – klatka zachodnio-środkowa, schody i balustrada; 93 – I piętro, mieszkanie 26, okno w pokoju; 94 – mieszkanie 26, strop w przedpokoju; 95 – strop klatki

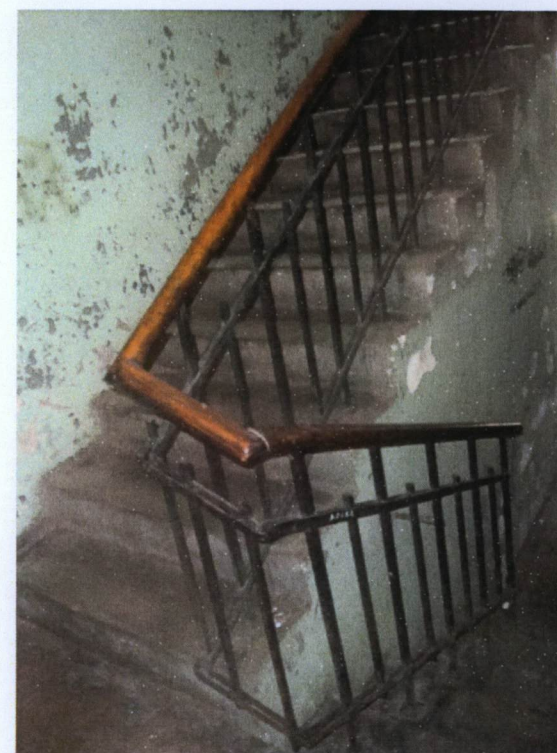
90



91



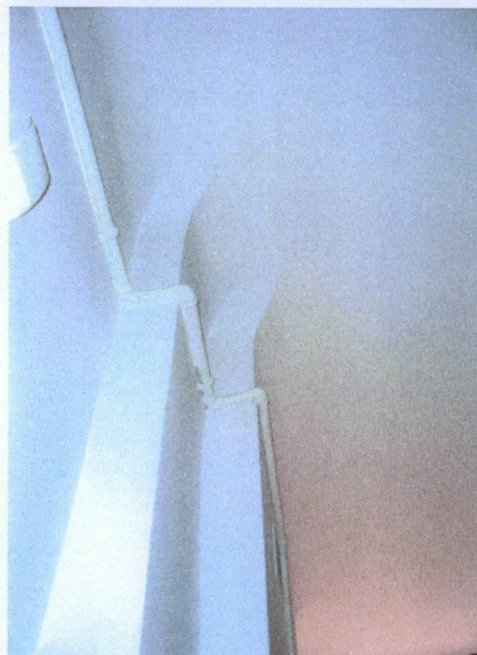
92



93



94



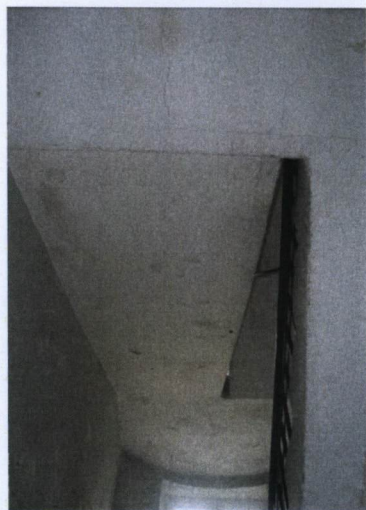
95



1.Miejscowość WARSZAWA	5.Obiekt (nazwa jak w karcie)	6.Zawartość wkładki (nazwa materiału uzupełniającego)
2.Dzielnica. WOLA	KAMIENICA CZYNSZOWA	KLATKA ZACHODNIO-ŚRODKOWA I KLATKA ZACHODNIA
3.Powiat WARSZAWSKI	ul.Żelazna 64	– fotografie 2009 r.
4.Województwo MAZOWIECKIE		

96 – strop biegu schodów; 97 – rysa ścian klatki od II do III piętra; 98 – okienko od łazienki w ścianie klatki, spękania ściany; 99 – ostatnia kondygnacja; 100 – drzwi na klatkę zachodnią; 101 – parter, schody i balustrada

96



97



98



99



100



101



Wkładkę założył (imię, nazwisko, data)
Antoni Jacek Koseski 2009-08-04

103 – widok na półpiętro; 103 – biegi schodów, balustrada z półpiętra; 104 – zakręt balustrady; 105 – III piętro, mieszkanie 34, odsłonięte oryginalne cegły ścian w przedpokoju; 106 – mieszkanie 34, okno w pokoju; 107 - mieszkanie 34, plafon ze stiuku w pokoju

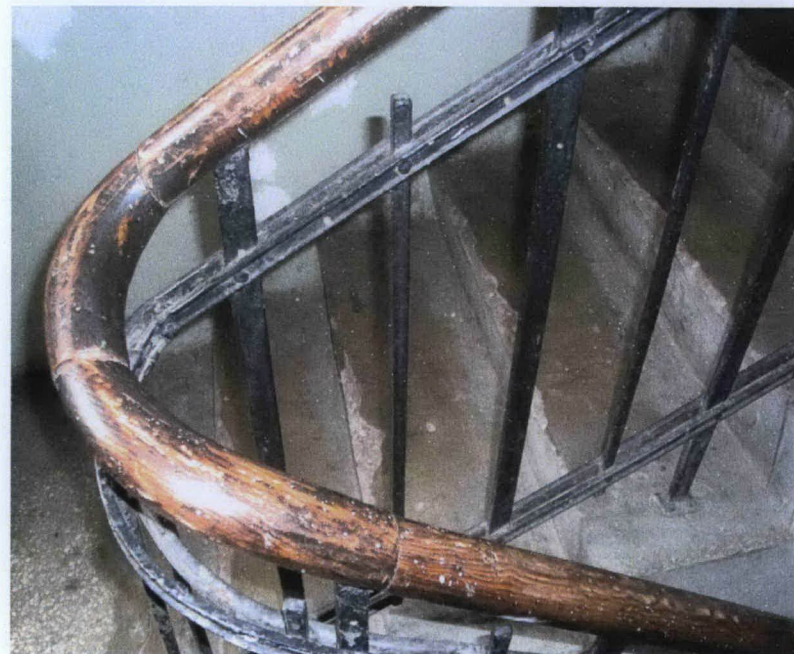
102



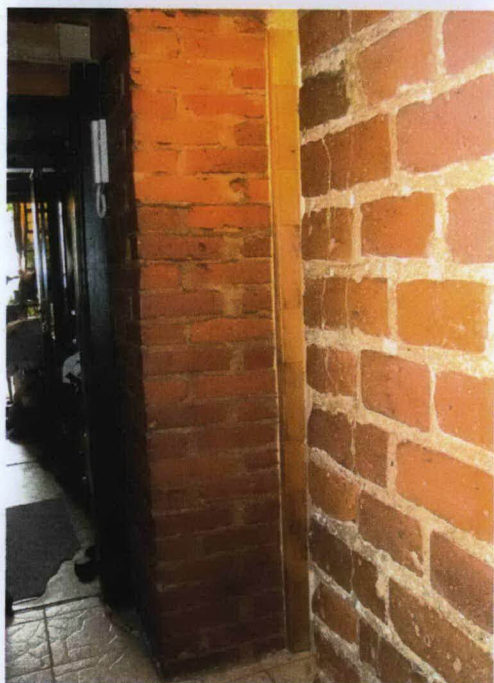
103



104



105



106



107



1.Miejscowość WARSZAWA	5.Obiekt (nazwa jak w karcie)	6.Zawartość wkładki (nazwa materiału uzupełniającego)
2.Dzielnica. WOLA	KAMIENICA CZYNSZOWA	KLATKA ZACHODNIA i KLATKA PŁN.-ZACHODNIA-
3.Powiat WARSZAWSKI	ul.Żelazna 64	- fotografie 2009 r.
4.Województwo MAZOWIECKIE		

108 – klatka zachodnia, III piętro, mieszkanie 34, sztukateria stropu w pokoju; 109 – mieszkanie 34, oryginalny wątek ceglany ściany w pokoju; 110 – jedno z oryginalnych drzwi klatki; 111 – widok z klatki; 112 – ostatnia kondygnacja; 113 – napis na drzwiach piwnicy



108



109



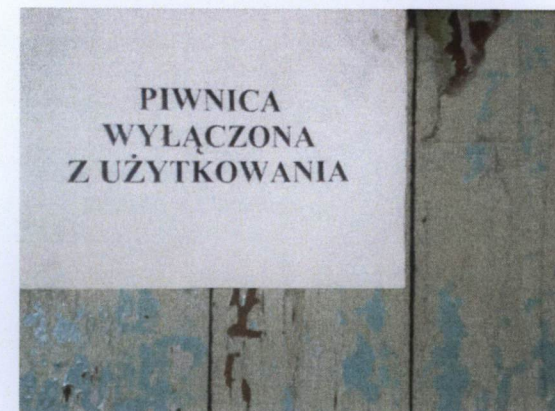
110



111



112



113

Wkładkę założył (imię, nazwisko, data)
Antoni Jacek Koseski 2009-08-04

114 – drzwi na klatkę płn.-zachodnią; 115 – schody do piwnicy; 116 – schody od parteru; 117 – schody na I piętro; 118 – strop biegu schodów, balustrada i schody; 119 – schody i półpiętro; 120 – strop biegu schodów

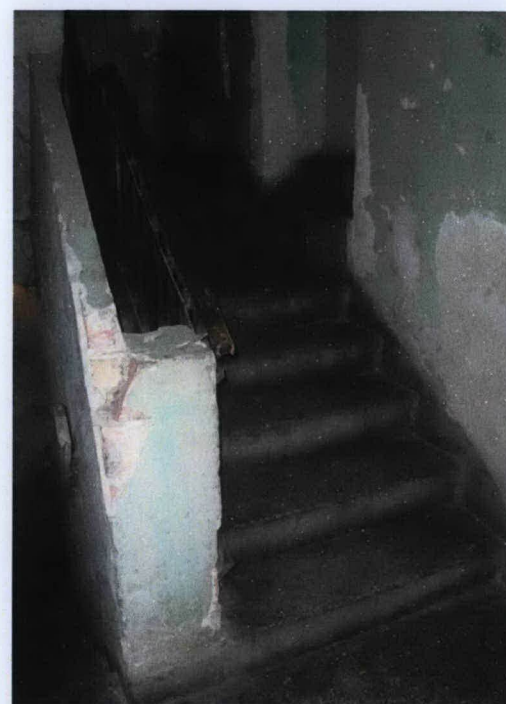
114



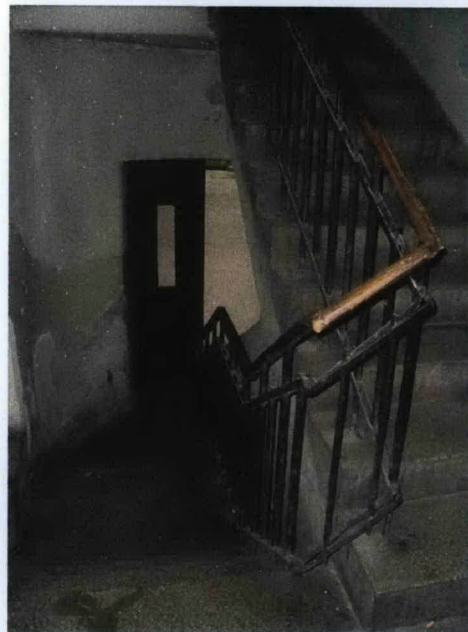
115



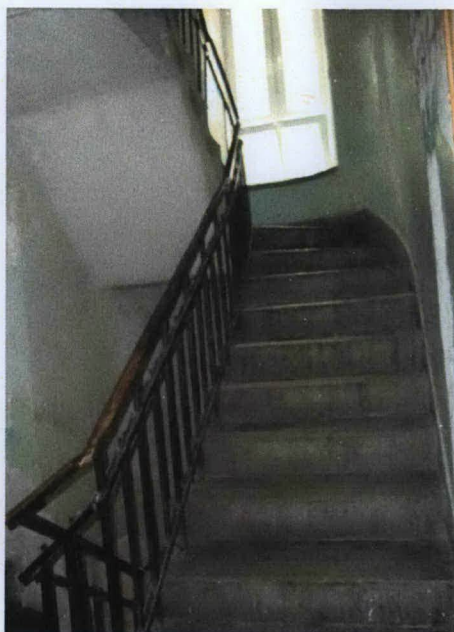
116



117



118



119



120



1.Miejscowość WARSZAWA	5.Obiekt (nazwa jak w karcie)	6.Zawartość wkładki (nazwa materiału uzupełniającego)
2.Dzielnica. WOLA	KAMIENICA CZYNSZOWA	KLATKA PÓŁNOCNO-ZACHODNIA – fotografie 2009 r.
3.Powiat WARSZAWSKI	ul.Żelazna 64	
4.Województwo MAZOWIECKIE		

121 – spękania ściany klatki; 122 – III piętro, oryginalne drzwi do mieszkania 83; 123 – schody i balustrada; 124 – drzwi do pokoju; 125 – mieszkanie 88, drzwi do drugiego pokoju; 126 – mieszkanie 88, okno balkonowe

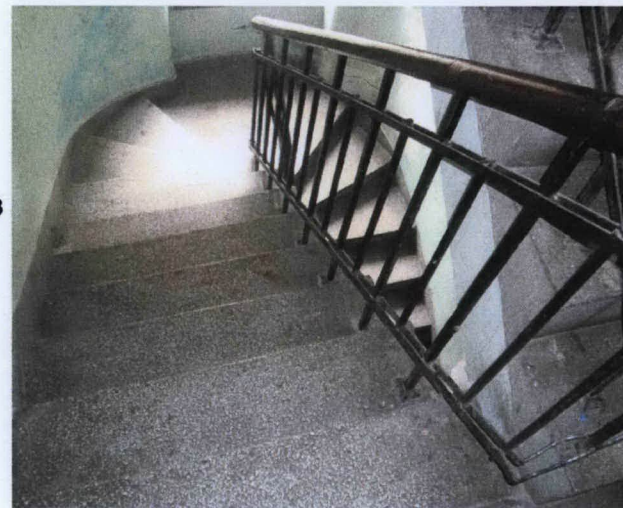
121



122



123



124



125



126



Wkładkę założył (imię, nazwisko, data)
Antoni Jacek Koseski 2009-08-04

127 – mieszkanie 88, fragment balustrady balkonu; 128 – mieszkanie 88, okno w kuchni; 129 – V piętro, mieszkanie 86, szyby nadświetla do salonu; 130 – mieszkanie 86, zaciek stropu w pokoju; 131 – mieszkanie 86, okno w pokoju; 132 – mieszkanie 86, wnęka w ścianie pokoju; 133 – ostatnia kondygnacja

127



128



129



130



131



132



133

