

1. Obiekt 88

ZESPÓŁ FABRYCZNY WALCOWNI METALI „WARSZAWA”, D. NORBLIN

2. Czas powstania

k. XVIII w.-1949 r.

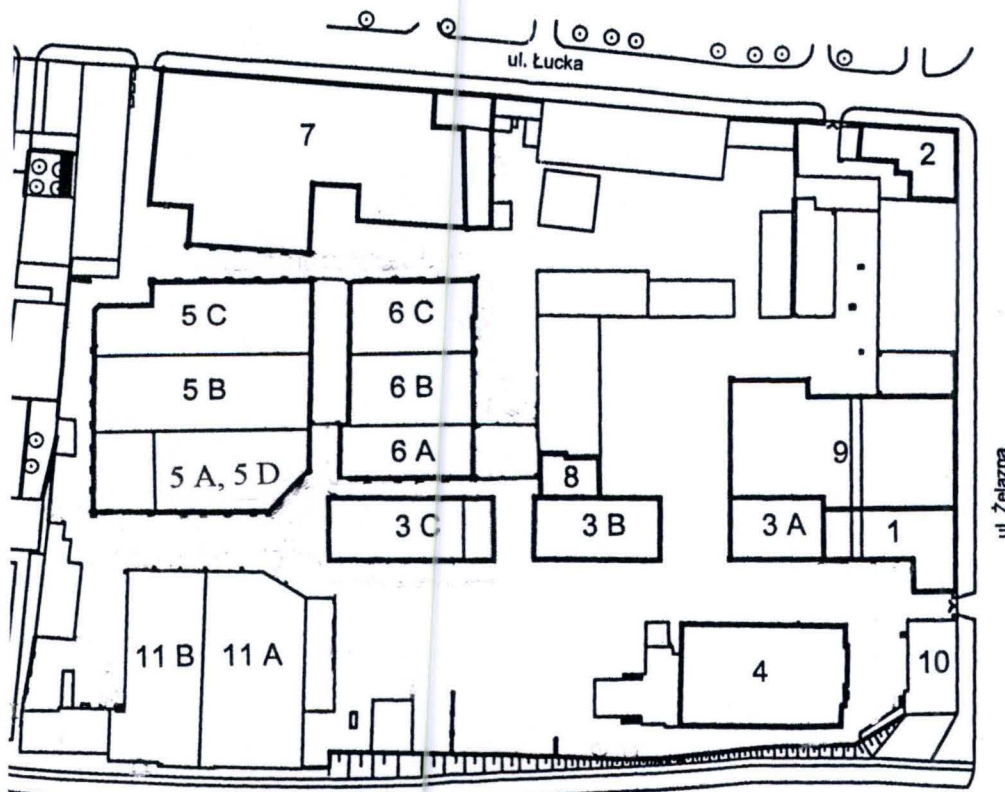
3. Miejscowość

00-841 WARSZAWA

111. plan sytuacyjny 1:1000

SYTUACJA

Skala 1:1000



ul. Prosta

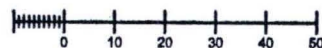
LEGENDA

Obiekty w rejestrze zabytków

1. Dom mieszkalny z oficyną – k. XVIII w, XIX/XX w.
2. Dom mieszkalny – k. XVIII w., k. XIX w.
3. Dom fabryczny 1852-1856, XIX w., k. XIX, l. 20. XX w.  
A - .bud. administracyjny  
B - laboratorium mechaniczne  
C - czyszczarnia
4. Odlewnia- przed 1892, rozb. przed 1903, przed. 1939, po 1956 r.
5. Budynek 3 halowy z kuźnią  
A - warsztat mechaniczny- 1925-39, po 1949  
B - tłocznia 1000 T – k. XIX., m. 1925-1938, po 1949  
C - trawialnia – 1925-1939, po 1949  
D - kuźnia – po r. 1925 a przed 1939
6. Budynek wykańczalni, 3 halowy,  
hala A – między 1925-1939, po 1949  
hala B – k. XIX w. po 1949  
hala C- po 1925 przed 1939, po 1963
7. Budynek ciągarni (rurownia II)- przed 1925 r., przed 1939
8. Budynek hartowni – przed 189, przeb. po 1959
9. Budynek magazynu surowców, tzw. Namiarów - k. XIX, przed 1925 r., po 1945

Obiekty proponowane do wpisu do rejestru zabytków

10. Budynek administracyjny – przed 1892, po 1963
11. Budynek dwuhalowy:  
A- prasy 520 T – z ok. 1925 r.  
B - rurowni i prętowni, po 1925 r., a przed 1939 r.



4. Adres

UL. ŻELAZNA 51/53  
UL. ŁUCKA 1-3-5

nr hipoteczny

5. Przynależność administracyjna

województwo mazowieckie

dzielnica

WOLA

6. Poprzednie nazwy miejscowości

Warszawa

7. Przynależność administracyjna  
przed 1 VI 1975

województwo warszawskie

powiat

8. Właściciel i jego adres

Skarb Państwa reprezentowany przez  
Prezydenta m. stoł. Warszawy

9. Użytkownik i jego adres

Muzeum Przemysłu, Oddz. Muzeum Techniki, 00-110 W-  
wa, Pl. Defilad 1, Muzeum Drukarni Warszawskiego,  
Oddz. Muzeum Historycznego m.st. Warszawy, Rynek  
Starego Miasta 28/42, 00-272 Warszawa

10. Rejestr zabytków

Nr 1195

Data 28 IV 1982  
/18 VI 1984



## 12. Autorzy, historia obiektu, określenia stylu

Teren, na którym założona została fabryka Norblina był w końcu XVIII w. podmiejską posiadłością Fr. Ryxa, kamerdynera króla Stanisława Augusta i starosty piaseczyńskiego. Potwierdzenie prawa własności Ryxa pochodzi z 1786 r. W 1797 r. Fr. Ryx przekazał posiadłość synowi, Franciszkowi Ryxowi i jego żonie Luizie. Była to wówczas duża posesja zajęta w większej części przez ogród krajobrazowy urozmaicony oczkami stawów, reliktu po wcześniejszej w tym miejscu cegielni Fryzego. Już w tym czasie istniał dom murowany przy rogu ul. Luckiej oraz zabudowa przyuliczna -oficynowa przy ul. Żelaznej. Przed 1829 r. w północnej części założenia wykopano duży staw w kształcie elipsy, zasypany dopiero w k. XIX w. W 1833 r. posesję Ryxów kupił bankier Abraham Cohen, a w roku 1846 Bank Polski. Atrakcyjna posiadłość szybko znalazła kolejnego nabywcę. Został nim berliński producent srebra platerowanego, Edward Luckfield, który wykorzystał istniejącą tu zabudowę na cele fabryki srebra platerowanego. Fabryka dysponowała maszynami do walcowania blachy, produkcji naczyń stołowych i ich polerowania. Otrzymana w 1851 r. pożyczka w wysokości 25.tys. rubli srebrem umożliwiła Luckfieldowi znaczące rozwinięcie zakładu. Pieniądze zainwestowane zostały w budowę domu fabrycznego oraz w nowe maszyny-maszynę parową, 3 maszyny do walcowania blach, 6 do wyrobu sztućców, maszynę do polerowania wyrobów gotowych. Produkty sprzedawano pod nazwą firmy Henniger i Spółka. W latach 1852-56 zlikwidowano ogród krajobrazowy w południowej części posesji, a na uwolnionym terenie wystawiono kilka nowych budynków, w tym dom fabryczny. Po śmierci Luckfielda w 1856 r. posesja przeszła w ręce Hansa Horsta i Henryka Gortza, a 2 lata później jej właścicielami zostali Agaton Buch i Karol Ludwik Mauss, którzy prowadzili przez 10 lat firmę pod nazwą Henniger i Spółka. Składy fabryczne znajdowały się w Warszawie i Kijowie, a produkty sprzedawano pod szyldem firmy Henniger i Spółka. W 1868 r. po śmierci obu udziałowców, fabrykę przejęła wdowa po Agatonie Buchu, Julia. W 1871 r. nowym właścicielem fabryki zostaje zięć Julii Buch, Bogdan Monin. Istotne zmiany dla rozwoju fabryki rozpoczęły się w 1882 r. kiedy to jej nowymi właścicielami, a także sklepu przy ul. Senatorskiej zostają Ludwik Norblin i Teodor Werner, wykupiwszy fabrykę platerów od Braci Buch. W 1893 r. obaj panowie zawiązują Spółkę Akcyjną Fabryk Metalowych: Norblin, Bracia Buch i T. Werner. Na Żelazną przeniesiona została z Chłodnej 5 dotychczasowa produkcja fabryki Norblina ( od 1834 r. była tam fabryka platerów i sreber). Po przeniesieniu rozszerzono asortyment o blachy mosiężne i srebrne oraz rury i drut z metali kolorowych.

## 13. Opis ( sytuacja, materiał i konstrukcja, rzut, bryła, elewacje, wnętrze, wyposażenie, instalacje )

### Sytuacja

Zespół fabryczny usytuowany jest na parceli ograniczonej od północy ul. Łuką, od wschodu ul. Żelazną, od południa ul. Proszą. Granica zachodnia terenu przebiega wzdłuż linii działki, wyznaczona murem ceglany. Mur ceglany, otynkowany otacza teren od wschodu, występując pomiędzy dwoma dawnymi budynkami mieszkalnymi, od południa pomiędzy budynkiem administracyjnym a budynkiem dwuhalowym Prasy 520 T i prętowni, od północy mur występuje jedynie przy budynku Muzeum Drukarni oraz pomiędzy budynkiem hotelowym a halą ciągarni (Rurowni II). Obszerna parcela fabryczna wpisana jest w krajobraz rozwijającego się dynamicznie miasta, usytuowana przy ważnej arterii komunikacyjnej (ul. Prosta). Nowa, wyższa zabudowa otacza już parcelę od zachodu i częściowo od północy.

**Kompozycje** obiektów fabrycznych cechuje układ dwojaki: zwarty, geometryczny, oraz w części swobodny. Kompozycja ta nie jest układem pierwotnym, jej obecny kształt jest przede wszystkim wynikiem zniszczeń wojennych jak i działań remontowo-budowlanych rozpoczętych ok. 1946 r. i kontynuowanych do lat 70. XX w. Składa się na nią stosunkowo luźny układ budynków we wschodniej połowie terenu i układ zagęszczony w pozostałej części, oparty o schemat kilku większych kubaturowo obiektów przeciętych i opasanych systemem kilku „uliczek”, zaakcentowany dwoma niewysokimi kominami. Główne wejście na teren fabryki usytuowane jest od ul. Żelaznej i jest to wejście pierwotne. Dwa wejście dodatkowe wiodą od ul. Luckiej. Wjazd na posesję od ul. Żelaznej, zamurowany po 1946, usytuowany był pośrodku muru ogrodzenia, przekształconego przed 1914 r.

**Opis Budynki fabryczne** cechuje niewysoki gabaryt, ograniczony w przeważającej większości do jednej kondygnacji. Wyjątkiem jest bud. nr 3A, piętrowy, pierwotnie o funkcji fabrycznej, obecnie administracyjnej. Są to obiekty ceglane, w większości z zewnątrz nieotynkowane. Tylko część z nich jest otynkowana, pierwotnie lub wtórnie ( por bud. 3A, 3B, 3C, 4, 9 ). Założone na rzucie prostokąta lub wieloboku nakryte są dachami dwuspadowymi lub szedowymi z otwartymi więzaniami dachowymi. Zniszczone w czasie wojny otwarte więzania dachowe, w większości obiektów wymienione zostały na nowe, drewniane lub stalowe o więzaniach kratowych. W większości budynków osadzono po 1946 r. drewnianą stolarkę okienną, wielokwaterową. Pierwotna, stalowa o konstrukcji ramowej, wielokwaterowa zachowała się jedynie w odlewni (bud.4., w hali prasy 520 (bud.11A) i hali tłoczni (bud. 5B). W budynkach tych wymieniono większość stolarki drzwiowej na najprostsze konstrukcje ramowo-deskowe. Zachowało się tylko kilka par drzwi metalowych dwuskrzydłowych lub wrót łamanych, czterodzielnych. W prawie wszystkich budynkach zastosowano podłogę betonową lub złożoną z płyt stalowych tłoczonych we wzór kostki. Ewentualnie na skalę krajową, jest zachowanie się w ok. 80% parku maszynowego i urządzeń technicznych funkcjonujących do czasu zamknięcia zakładu, tj. do 1982 r. Urządzenia i maszyny znajdują się w budynku odlewni (4), czyszczarni (3C), w budynku z halą prasy 520T i halą prętowni (bud.11A,B), w bud. warsztatu mechanicznego, (5A), kuźni (5D), hali tłoczni 1000 T (5B), hali pieców żarowych i trawialni (5C), w bud. ciągarni (7), w bud. namiarów, w paczkarni (9)

**Budynki o charakterze administracyjnym** to obiekty ceglane, otynkowane, o zniesionym pierwotnym opracowaniu elewacji (bud.1, 10, 2). Nakryte dachami dwuspadowymi (bud.10) dachem płaskim (bud.1) oraz cztero i dwuspadowym (bud.2) W trzech budynkach o charakterze administracyjnym (1, 2, 10) zachowane są piwnice kolebkowe świadczące o XVIII wiecznej metryce obiektów, ponadto pojedyncze elementy wyposażenia, pochodzące z k. XIX w. : żeliwne, kręcone schody z motywami roślinnymi, (bud. nr1), balustrada klatki schodowej (bud.10), posadzki ceramiczne ( bud.1,10) oraz stolarka okienna (bud.1, 2, 3A, 10) i drzwiowa (bud.1,10).

Na terenie fabryki znajduje się 9 obiektów wpisanych do rejestru zabytków oraz 7 obiektów, związanych nierozdzielnie z funkcjonowaniem zakładu, a których wartość nie została dotąd w pełni zweryfikowana.

**Do rejestru zabytków wpisane są następujące obiekty:** 1. Budynek z halami pieców żarowych i trawialni, 2. Budynek tłoczni 1000 T, dawny warsztat mechaniczny, 3. kuźnia, 4. budynek ciągarni, 5.budynek wykańczalni, 6. budynek czyszczarni, 7.budynek administracyjny, pomocniczy, 8. budynek hartowni, 9.laboratorium, 10. budynek magazynu surowców, tzw. namiarów, 11. budynek odlewni wraz z wyposażeniem

**Poza rejestrem zabytków** znajdują się budynki o zróżnicowanej konstrukcji, bryle, funkcji, w różnym stanie technicznym. Ich wartością nadrzędną jest funkcja w zespole produkcyjnym, mniejszą, ich wartość architektoniczna. Wyjątek stanowi zespół prasy 520 T i prętowni (rurownia I). Do tych obiektów należy: 1. budynek administracyjny u zbiegu ul. Prostej i Żelaznej, pochodzący z k. XIX w., 2. relikty XIX w. galwanizerni, ob. stacja trafo, 3. budynek dwuhalowy Prasy 520 i prętowni (rurownia I), 4. pozostałość po parterowym domu Norblina z k. XIX w. o dobrze zachowanych sklepionych piwnicach, 5. budynek gospodarczy-skład koksu, usytuowany wzdłuż końcowego odcinka muru zachodniego, 6. budynek stolarni z k. XIX w., 7. budynek szablarni z k. XIX w.

Na wkładkach karty przedstawione zostały wszystkie obiekty ujęte w rejestrze zabytków, po dokonaniu korekty w nazewnictwie, dla którego podstawę stanowiła pierwotna funkcja obiektu. Przedstawiono ponadto dwa obiekty proponowane do wpisu, których wartość historyczno-architektoniczna daje do tego pełną podstawę, tj. budynku dwuhalowego z Prasą 520 T, rurownią i prętownią oraz budynku biurowego nr 10.



14. Kubatura	15. Powierzchnia użytkowa  <b>2. 0 170 ha</b>	16. Przeznaczenie pierwotne  przemysłowe, mieszkalne	17. Użytkowanie obecne  Biurowe, muzealne, teatr, magazynowe, bez zagospodarowania
18. Prace budowlane i konserwatorskie  <p>Po 1946 r. nastąpiła prowizoryczna odbudowa obiektów z pominięciem bardzo zniszczonych hal produkcyjnych. Nie zachowano pierwotnego, historycznego układu budynków, podzielono go na części. Takim cięciom uległ dom fabryczny Luckfielda, podzielony na 3 budynki, obniżony do wysokości jednej kondygnacji, Przecięto też duży kubaturowo budynek trzech hal rozdzielając go przejazdem dla wózków i tworząc ciemną, zadaszoną uliczkę. Kolejną uliczkę tylko z fragmentarycznym zadaszaniem utworzono pomiędzy budynkami magazynów (l.70.XX w.) i zespołem trzech, wtórnie wydzielonych hal budynku wykańczalni.</p> <p>Po 1963 r. wraz z rozszerzeniem ulicy Prostej rozebrano ciąg budynków usytuowanych wzdłuż ulicy Prostej. Po 1982 r. zaadaptowano hale wykańczalni na cele muzeum motoryzacji, dom przy Łuckiej zaadaptowano na Muzeum Drukarstwa, dom z oficyną oraz część A domu fabrycznego Luckfielda stały się budynkami biurowymi oddziału Muzeum Techniki NOT, a w części budynku czyszczarni urządzono teatr „Scena Prezentacji”.</p>		19. Stan zachowania ( fundamenty, ściany zewnętrzne, ściany wewnętrzne, sklepienia, stropy, konstrukcje dachowe, pokrycie dachu, wyposażenie i instalacje )  Większość obiektów zespołu wpisanych do rejestru zabytków i proponowanych do wpisu wymaga pilnych działań remontowo-budowlanych i konserwatorskich. Stopień zachowania poszczególnych obiektów jest zróżnicowany.  W stosunkowo <u>najlepszym</u> stanie technicznym znajduje się budynek mieszkalny zaadaptowany na Muzeum Drukarstwa, na bieżąco remontowany i konserwowany.  W <u>dość dobrym</u> stanie technicznym jest dom z oficyną, odlewnia, budynek administracyjny- fragm. domu fabrycznego Luckfielda, część czyszczarni (teatr).  W <u>średnim</u> stanie technicznym znajduje się budynek wykańczalni (3 halowy), budynek laboratorium mechanicznego (nr 3C), budynek administracyjny (d. laboratorium , kantor) przy ul. Żelaznej.  W <u>złym</u> stanie technicznym znajduje się budynek trzyhalowy nr 5 A, B, C, D, budynek ciągarni ( nr 7), kompleks budynków magazynu namiarów (nr 9), część budynku czyszczarni (3 C), elewacje hali A budynku wykańczalni, budynek prasy 520 oraz prętowni., budynek hartowni (8)  Obiekty pozostałe, poza rejestrem zabytków znajdują się na ogół w średnim lub złym stanie technicznym.	
		20. Najpilniejsze postulaty konserwatorskie  Cały zespół pofabryczny wymaga pilnych, kompleksowych działań konserwatorskich, zmierzających do przywrócenia mu jego pierwotnego wyglądu. Wskazane jest: 1 - opracowanie programu rewitalizacji zespołu, o wiodącej, nowoczesnej funkcji muzealnej 2 - sporządzenie kart ewidencyjnych dla zabytków techniki – parku maszynowego zespołu 3 - sporządzenie kart ewidencyjnych, szczegółowych dla obiektów wpisanych do rejestru oraz dla obiektów związanych z funkcjonowaniem zakładu, tj. budynku stolarni, szablarni, składu węgla, reliktu galwanizerni, reliktu domu Norblina, muru od ul. Żelaznej i Łuckiej. 4 – sporządzenie korekty wpisu do rejestru zabytków ; a - objęcie ochroną prawną całego terenu zajętego pod fabrykę, b – ostateczne uściślenie nazewnictwa budynków, c - wpisanie do rejestru zabytków budynku administracyjnego przy ul. Żelaznej ( bud. nr 4) oraz budynku dwuhalowego z prasą 520 T oraz rurownią i prętownią (bud .nr 11).	



21. Akta archiwalne ( rodzaj akt, numer i miejsce przechowywania )

Towarzystwo Akcyjne Fabryk Metalowych Norblin, Bracia Buch i T. Werner, 1886-1915, sygn. zespołu 94, Archiwum Państwowe m. st. Warszawy

Walcownia Metali „Warszawa”, 1951-1990, sygn. Zespołu 2175–Archiwum Państwowe m. st. Warszawy

22. Bibliografia

**E. Pustola-Kozłowska** „ Mapa budownictwa przemysłowego Warszawy , t. II Wola, 1983, mps PKZ W-wa - archiwum Woj. Urzędu Ochrony Zabytków w Warszawie, sygn. 684

**T. Szyburska, J. Kubiak** „Wstępna ekspertyza konserwatorska dot. Zabudowy zespołu fabrycznego Walcowni metali „Warszawa”, 1980, mps PKZ O/W-wa – archiwum Woj. Urzędu Ochrony Zabytków w Warszawie, sygn. 802 A , B, t, I-IV

**Fabryka „Norblina”**. Studium programowo-przestrzenne zagospodarowania terenu d. fabryki „Norblina”. Oprac. O.Sawicki z zespołem, PP PKZ O/Zamek, 1981- archiwum WUOZ, sygn. 2173

**J. Zieliński** „Norblin – spojrzenie w przeszłość, w: STOLICA, nr 11/październik 2007, s. 32-34

23. Źródła ikonograficzne i fotograficzne ( rodzaj, miejsce przechowywania, sygnatury )

-Plan miasta Warszawy, 1837, Corriot, fragm. oryginał, AGAD, Zb. Kartograficzne, sygn. 92-7

- Plan Gorola Warszawy, 1825,26,27, korygowany 1859, fragm.. oryginał AP m.st.Warszawy, sygn. K.42/2

Plan sytuacyjny zakładów, oryg. Bibl. Narodowa w Warszawie, Zb. Ikonograficzne, sygn. T.II-12 G.23. 439

Widok ogólny zakładów od strony płu.-wschodniej, repr. z albumu "Gubernia Warszawska", W-wa 1913, neg. Muzeum Historyczne m. ST. Warszawy, nr 34664

Inwentaryzacja zespołu, k. XIX w. oryg. Bibl. Narodowa w Warszawie, Zb. Ikonograficzne, sygn.. T.II-12 G.23. 439 – reprodukcja całości w opracowaniu T. Szyburskiej, J. Kubiaka , patrz bibliografia

Fot. zabudowy przy ul. Żelaznej, 1938 r. – Zarząd Miejski, Wydział Planowania Miasta, Sekcja Planowania, Referat Gabarytów, sygn. 2937, 2938 , Fot. budynku przy ul. Łuckiej, 1938, Zarząd Miejski, Wydział Planowania Miasta, Sekcja Planowania, Referat Gabarytów, sygn. 2939 – Archiwum m. st. Warszawy

24. Uwagi różne

Wszystkie rzuty budynków są kopiami opracowania wykonanego w 1979 przez zespół O. Sawickiego w 1979 r. Jest to inwentaryzacja w wielu miejscach nieprawdziwa, którą jednakże wykorzystano w karcie, traktując zamieszczone rzuty wyłącznie „sygnałowo”, dla celów orientacyjnych.

25. Opracował: **Program komputerowy karty - Word for Windows - BSiDZT S. Januszewski**

tekst mgr Joanna Giżejewska, październik 2007

plany, rysunki Inż. arch. Agata Kawicka, październik 2007

zdjęcia fotogr. mgr Joanna Giżejewska, październik 2007

miejsce przechowywania negatywów W posiadaniu autorki karty

**KARTA PO WYPEŁNIENIU PODLEGA OCHRONIE NA PODSTAWIE PRZEPISÓW PRAWA AUTORSKIEGO !**

26. Adnotacje o inspekcjach, informacje o zmianach ( daty, imiona i nazwiska wypełniających )

27. Załączniki

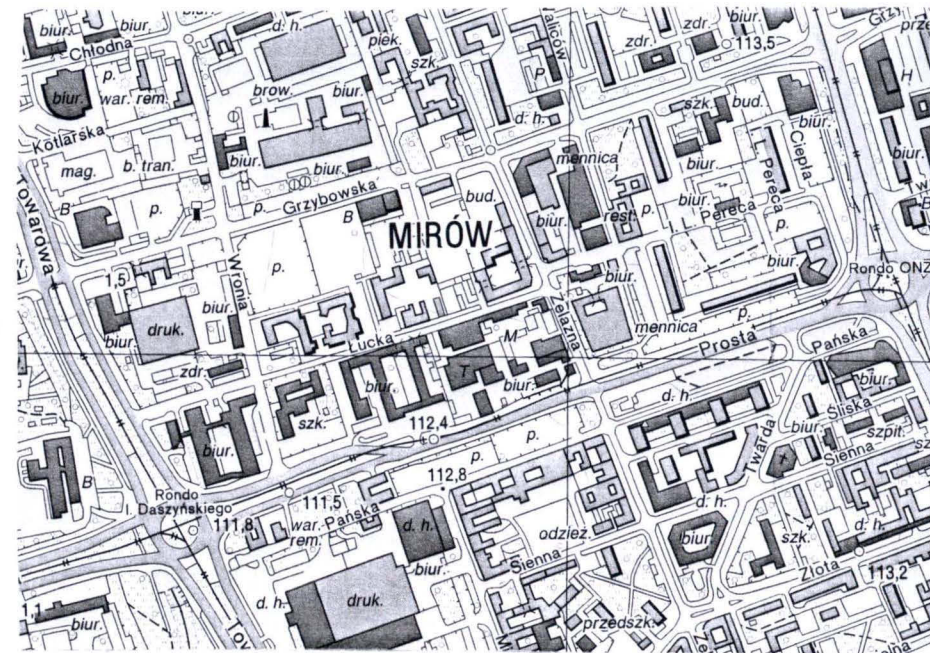
Nr 1A – cd. tekstu, pkt. 12, plan orientacyjny w skali 1:10.000, kartografia, Nr 1B-1-F ikonografia  
Nr 2-2C-dok. fotograficzna, widoki ogólne zespołu  
Nr 3-13 A – dokumentacja szczegółowa dla 11 obiektów



1. Miejscowość <b>00 – 841 WARSZAWA</b>	2. Obiekt <b>ZESPÓŁ FABRYCZNY WALCOWNI METALI „WARSZAWA”, D. ZAKŁADY NORBLINA</b>	3. Zawartość wkładki ( nazwa obiektu lub materiału uzupełniającego ) Cd. tekstu, pkt 12, plan orientacyjny 1:10.000, KARTOGRAFIA - 1. Plan miasta Warszawy, 1837, Corriot, fragm. AGAD, Zb. Kart. Sygn. 92-7, 2- Plan goroda Warszawy, 1825,26 i 27, korygowany 1859, APW, sygn. K.47/2
--	---	---

## Cd. pk-tu 12

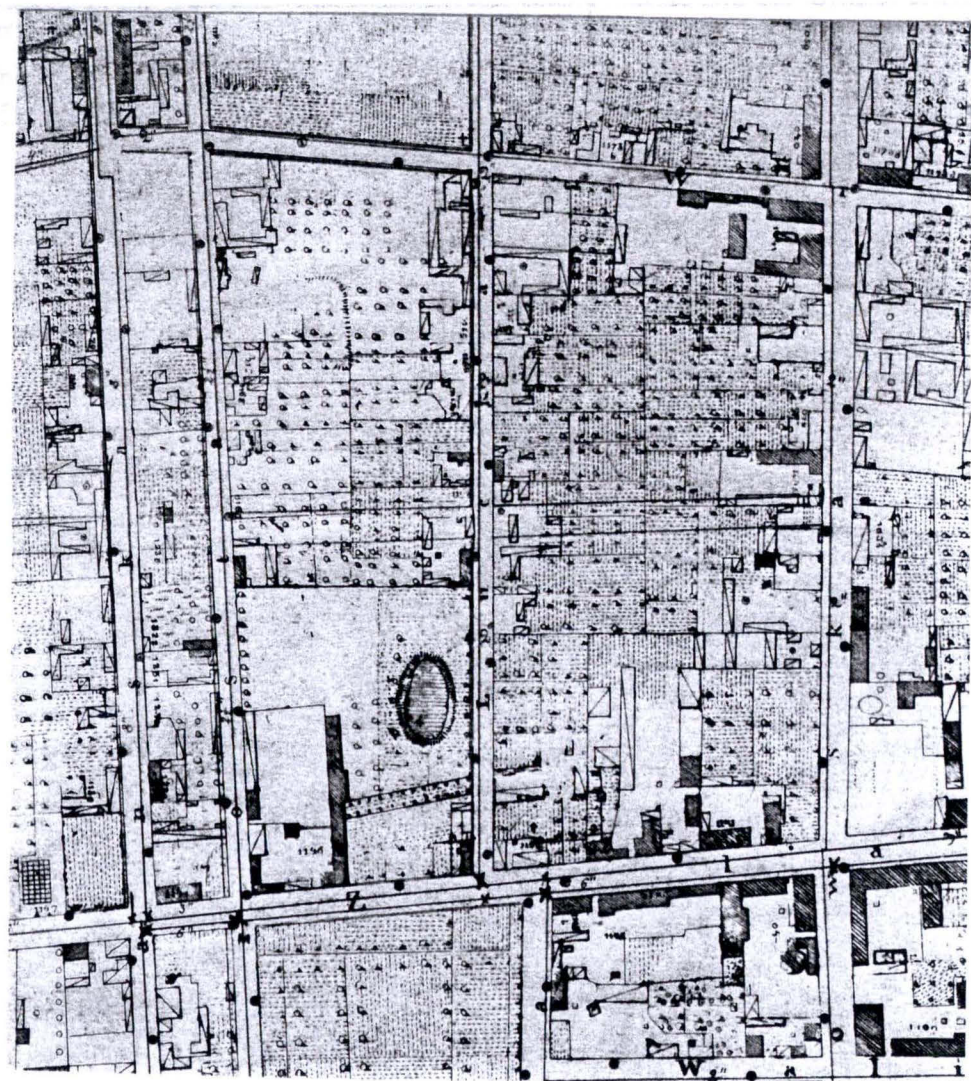
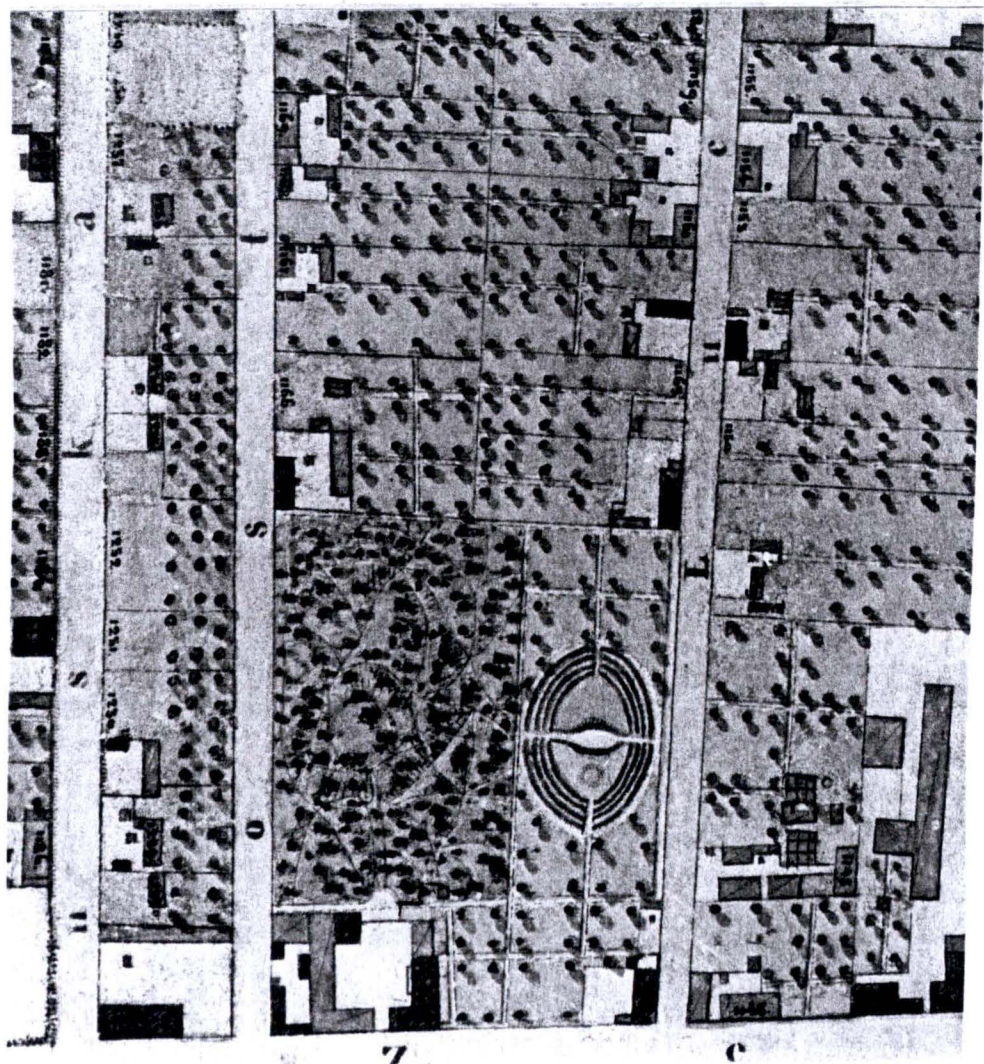
Nowe zabudowania fabryczne powstały w l. 80. XIX w. i na przełomie XIX/XX w. Pomiędzy rokiem 1905 a 1913 na miejscu zlikwidowanego ogrodu w części północnej terenu zbudowane zostały rozległe hale rurowni przekryte dachami szedowymi. W latach poprzedzających I wojnę światową fabryka zasłynęła ze swoich wyrobów platerowych, konkurując z uznanymi firmami „Fraget” i „Henneberg”. Firma miała wiele sklepów w Rosji a także w Teheranie, brała udział w wystawach międzynarodowych zdobywając wiele medali za swoje wyroby. W 1914 r. fabrykę ewakuowano wgłąb Rosji, wywożąc pracowników wraz z maszynami, surowcami i półfabrykatami. Żywiolowy rozwój zakładu nastąpił w l. 20.XX w., kiedy to zamontowano nowe maszyny elektryczne, w tym walcownię drutu i prasę 520 T do produkcji rur i prętów. W tym czasie rozpoczęto produkcję amunicji karabinowej, rozszerzono produkcję półfabrykatów walcowanych i ciągnionych, kosztem produkcji platerów. W l. 30. XX w. kapitał zakładowy fabryki wynosił 7,5 mln zł., a wartość sprzedaży przekraczała 26 mln zł. W 1937 r. w fabryce zatrudnionych było ok. 2250 osób, a zakład należał do ważnych zakładów przemysłu zbrojeniowego. W okresie prosperity Norblina powstają filie zakładu w Głownie oraz w Sanoku. Już wtedy planowana była likwidacja zakładu w Warszawie i przeniesienie produkcji do Głowna, fabryki znacznie nowocześniejszej i wydajniejszej. Do realizacji nie doszło. W 1939 r. fabryka została zbombardowana- w jego wyniku całkowitemu zniszczeniu uległy hale, w których produkowano amunicję i rury. Pozostałe obiekty, które uniknęły zniszczenia, w r. 1944 r. zostały spalone, częściowo zdewastowane, a park maszynowy uległ częściowej dewastacji bądź wyniesieniu. Produkcja zakładu wznowiona została w 1946 r., ruszyła odlewnia, tłocznia, rurownia i druciarnia. a sam zakład zawłaszczony przez państwo otrzymał w 1950 r. nazwę Walcownia Metali „Warszawa”. Budynki fabryczne prowizorycznie odbudowano, pocięto na części, obniżono gabaryt, tworząc w ten sposób nowy układ przestrzenny ocalałej zabudowy. Po 1963 r. w związku poszerzeniem ul. Prostej zburzono zabudowę fabryczną usytuowaną wzdłuż południowej granicy terenu, zmniejszono o połowę dom usytuowany u zbiegu ul. Żelaznej i Prostej. W 1982 r. zakład przeniósł się do nowych budynków na Żoliborzu. W opuszczonej fabryce znalazł swą siedzibę Oddział Muzeum Techniki NOT tworząc na terenie zakładów Norblina Muzeum Przemysłu. W tym samym roku, W budynku na rogu ul. Łuckiej i Żelaznej powstało Muzeum Drukarstwa Warszawskiego, Oddział Muzeum Historycznego m. st. Warszawy.



Wkładkę założył: Joanna Giżejewska, październik 2007

Miejsce przechowywania negatywów: U autorki karty







1. Miejscowość

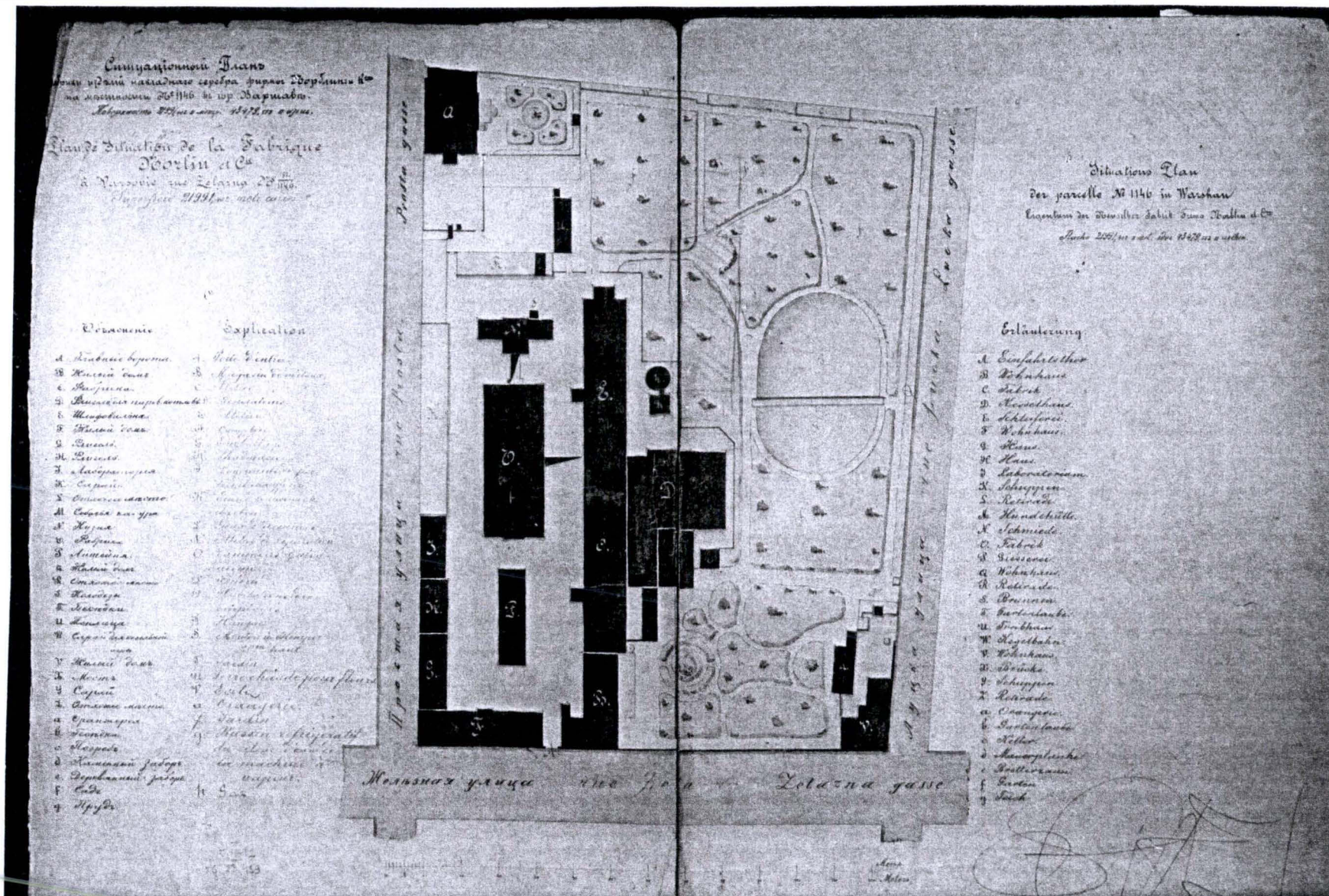
00 – 841 WARSZAWA

2. Obiekt ZESPÓŁ FABRYCZNY

WALCOWNI METALI „WARSZAWA”,  
D. ZAKŁADY NORBLINA

3. Zawartość wkładki ( nazwa obiektu lub materiału uzupełniającego ) KARTOGRAFIA, IKONOGRAFIA

1 - plan sytuacyjny fabryki platerów Norblina, ok. 1900 r. 2 - budynek mieszkalny, szlifiernia i kotłownia –rzut parteru, ok. 1900, w: Bibl. Narodowa w Warszawie, Zb. Ikonicograficzne, sygn. T.II-12G.23,439,



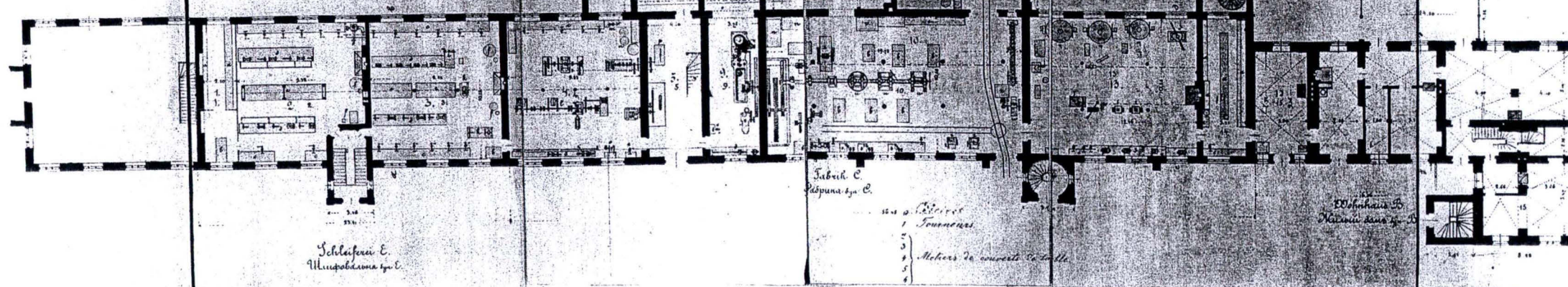
Wkładkę założył:

Miejsce przechowywania negatywów:

U autorki karty



1. *Agave in Blatt u. Fuchsfalter* - *Murexia des nobilis*
- a. *Skinner* - *Karoo*
- b. *Karo* - *Brass*
2. *Abbildung f. Bruchfalter* - *Andrena monogata*
- c. *Faltblätter* - *Caenopus varius*
- d. *Bruchfalter* - *Murexia varius*
- e. *Schmetter* - *Karoo*
- f. *Schmetter* - *Agave des jamaica*
- g. *Verfälsch* - *Bumex varius*
3. *Abbildung f. Bruchfalter* - *Andrena monogata*
- h. *Bruchfalter f. Andrena* - *Brass des nobilis* (Karoo)
- i. *Schmetter* - *Pygus*
- k. *Schmetter* - *Brass*
4. *Epiphyllus* - *Caenopus varius*
- l. *Epiphyllus varius* - *Brass des nobilis* (Karoo)
- m. *Schmetter f. Koko* - *Brass des nobilis* (Karoo)
- n. *Bruchfalter* - *Agave des nobilis*
- o. *Bumex varius* - *Epiphyllus*
5. *Karo* - *Brass*
- p. *Bruchfalter f. Schmetter* - *Agave varius*
6. *Karo* - *Brass*
7. *Karoo* - *Karoo varius nobilis*
8. *Agave varius* 30 *Pygus* - *Epiphyllus varius* - *Karoo*
9. *Karoo* - *Karoo*



Francisco van Edgemoen  
Trans 1<sup>st</sup> and 2<sup>nd</sup>

- [illegible]

Фабрик. С.  
Полпуна. С.

10. 11. 12. 13. 14. 15. 16. 17. 18. 19. 20. 21. 22. 23. 24. 25. 26. 27. 28. 29. 30. 31. 32. 33. 34. 35. 36. 37. 38. 39. 40. 41. 42. 43. 44. 45. 46. 47. 48. 49. 50. 51. 52. 53. 54. 55. 56. 57. 58. 59. 60. 61. 62. 63. 64. 65. 66. 67. 68. 69. 70. 71. 72. 73. 74. 75. 76. 77. 78. 79. 80. 81. 82. 83. 84. 85. 86. 87. 88. 89. 90. 91. 92. 93. 94. 95. 96. 97. 98. 99. 100. 101. 102. 103. 104. 105. 106. 107. 108. 109. 110. 111. 112. 113. 114. 115. 116. 117. 118. 119. 120. 121. 122. 123. 124. 125. 126. 127. 128. 129. 130. 131. 132. 133. 134. 135. 136. 137. 138. 139. 140. 141. 142. 143. 144. 145. 146. 147. 148. 149. 150. 151. 152. 153. 154. 155. 156. 157. 158. 159. 160. 161. 162. 163. 164. 165. 166. 167. 168. 169. 170. 171. 172. 173. 174. 175. 176. 177. 178. 179. 180. 181. 182. 183. 184. 185. 186. 187. 188. 189. 190. 191. 192. 193. 194. 195. 196. 197. 198. 199. 200. 201. 202. 203. 204. 205. 206. 207. 208. 209. 210. 211. 212. 213. 214. 215. 216. 217. 218. 219. 220. 221. 222. 223. 224. 225. 226. 227. 228. 229. 230. 231. 232. 233. 234. 235. 236. 237. 238. 239. 240. 241. 242. 243. 244. 245. 246. 247. 248. 249. 250. 251. 252. 253. 254. 255. 256. 257. 258. 259. 260. 261. 262. 263. 264. 265. 266. 267. 268. 269. 270. 271. 272. 273. 274. 275. 276. 277. 278. 279. 280. 281. 282. 283. 284. 285. 286. 287. 288. 289. 290. 291. 292. 293. 294. 295. 296. 297. 298. 299. 300. 301. 302. 303. 304. 305. 306. 307. 308. 309. 310. 311. 312. 313. 314. 315. 316. 317. 318. 319. 320. 321. 322. 323. 324. 325. 326. 327. 328. 329. 330. 331. 332. 333. 334. 335. 336. 337. 338. 339. 340. 341. 342. 343. 344. 345. 346. 347. 348. 349. 350. 351. 352. 353. 354. 355. 356. 357. 358. 359. 360. 361. 362. 363. 364. 365. 366. 367. 368. 369. 370. 371. 372. 373. 374. 375. 376. 377. 378. 379. 380. 381. 382. 383. 384. 385. 386. 387. 388. 389. 390. 391. 392. 393. 394. 395. 396. 397. 398. 399. 400. 401. 402. 403. 404. 405. 406. 407. 408. 409. 410. 411. 412. 413. 414. 415. 416. 417. 418. 419. 420. 421. 422. 423. 424. 425. 426. 427. 428. 429. 430. 431. 432. 433. 434. 435. 436. 437. 438. 439. 440. 441. 442. 443. 444. 445. 446. 447. 448. 449. 450. 451. 452. 453. 454. 455. 456. 457. 458. 459. 460. 461. 462. 463. 464. 465. 466. 467. 468. 469. 470. 471. 472. 473. 474. 475. 476. 477. 478. 479. 480. 481. 482. 483. 484. 485. 486. 487. 488. 489. 490. 491. 492. 493. 494. 495. 496. 497. 498. 499. 500. 501. 502. 503. 504. 505. 506. 507. 508. 509. 510. 511. 512. 513. 514. 515. 516. 517. 518. 519. 520. 521. 522. 523. 524. 525. 526. 527. 528. 529. 530. 531. 532. 533. 534. 535. 536. 537. 538. 539. 540. 541. 542. 543. 544. 545. 546. 547. 548. 549. 550. 551. 552. 553. 554. 555. 556. 557. 558. 559. 560. 561. 562. 563. 564. 565. 566. 567. 568. 569. 570. 571. 572. 573. 574. 575. 576. 577. 578. 579. 580. 581. 582. 583. 584. 585. 586. 587. 588. 589. 590. 591. 592. 593. 594. 595. 596. 597. 598. 599. 600. 601. 602. 603. 604. 605. 606. 607. 608. 609. 610. 611. 612. 613. 614. 615. 616. 617. 618. 619. 620. 621. 622. 623. 624. 625. 626. 627. 628. 629. 630. 631. 632. 633. 634. 635. 636. 637. 638. 639. 640. 641. 642. 643. 644. 645. 646. 647. 648. 649. 650. 651. 652. 653. 654. 655. 656. 657. 658. 659. 660. 661. 662. 663. 664. 665. 666. 667. 668. 669. 670. 671. 672. 673. 674. 675. 676. 677. 678. 679. 680. 681. 682. 683. 684. 685. 686. 687. 688. 689. 690. 691. 692. 693. 694. 695. 696. 697. 698. 699. 700. 701. 702. 703. 704. 705. 706. 707. 708. 709. 710. 711. 712. 713. 714. 715. 716. 717. 718. 719. 720. 721. 722. 723. 724. 725. 726. 727. 728. 729. 730. 731. 732. 733. 734. 735. 736. 737. 738. 739. 740. 741. 742. 743. 744. 745. 746. 747. 748. 749. 750. 751. 752. 753. 754. 755. 756. 757. 758. 759. 760. 761. 762. 763. 764. 765. 766. 767. 768. 769. 770. 771. 772. 773. 774. 775. 776. 777. 778. 779. 780. 781. 782. 783. 784. 785. 786. 787. 788. 789. 790. 791. 792. 793. 794. 795. 796. 797. 798. 799. 800. 801. 802. 803. 804. 805. 806. 807. 808. 809. 810. 811. 812. 813. 814. 815. 816. 817. 818. 819. 820. 821. 822. 823. 824. 825. 826. 827. 828. 829. 830. 831. 832. 833. 834. 835. 836. 837. 838. 839. 840. 841. 842. 843. 844. 845. 846.

Wohnhaus B.  
Maison dans le B.



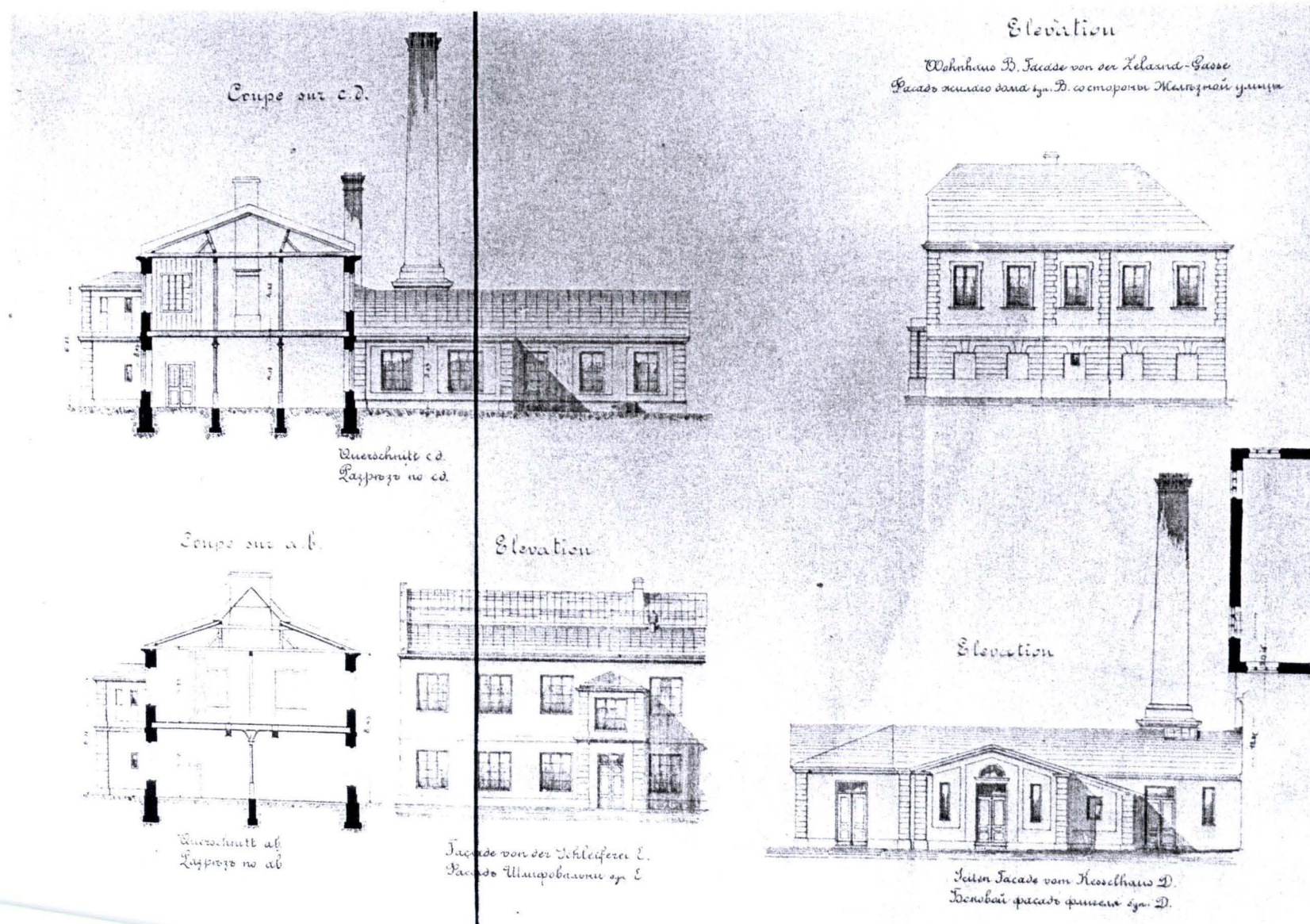
1. Miejscowość

00 – 841 WARSZAWA

2. Obiekt ZESPÓŁ FABRYCZNY

WALCOWNI METALI „WARSZAWA”,  
D. ZAKŁADY NORBLINA

3. Zawartość wkładki ( nazwa obiektu lub materiału uzupełniającego ) IKONOGRAFIA

1 - dom mieszkalny, szlifiernia, przekroje, fragm.. elewacji pld., elewacje kotłowni, 2 – dom mieszkalny, przekrój,  
elewacja oficyny i szlifierni, ok. 1900 , w: Bibl. Narodowa w Warszawie, Zb. Ikonograficzne, sygn. T.II-12G.23,439,

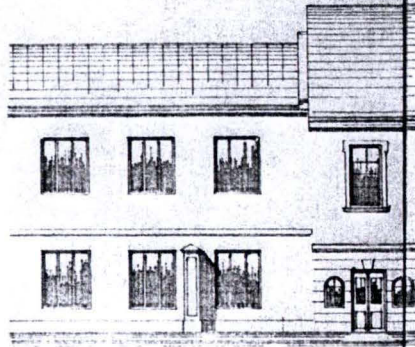
Wkładkę założył:

Miejsce przechowywa



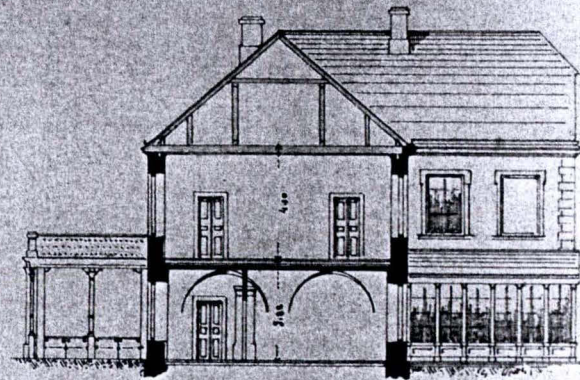
# Elevation.

Facade von der Fabrik C.  
 Фасада фабрики згн. С.



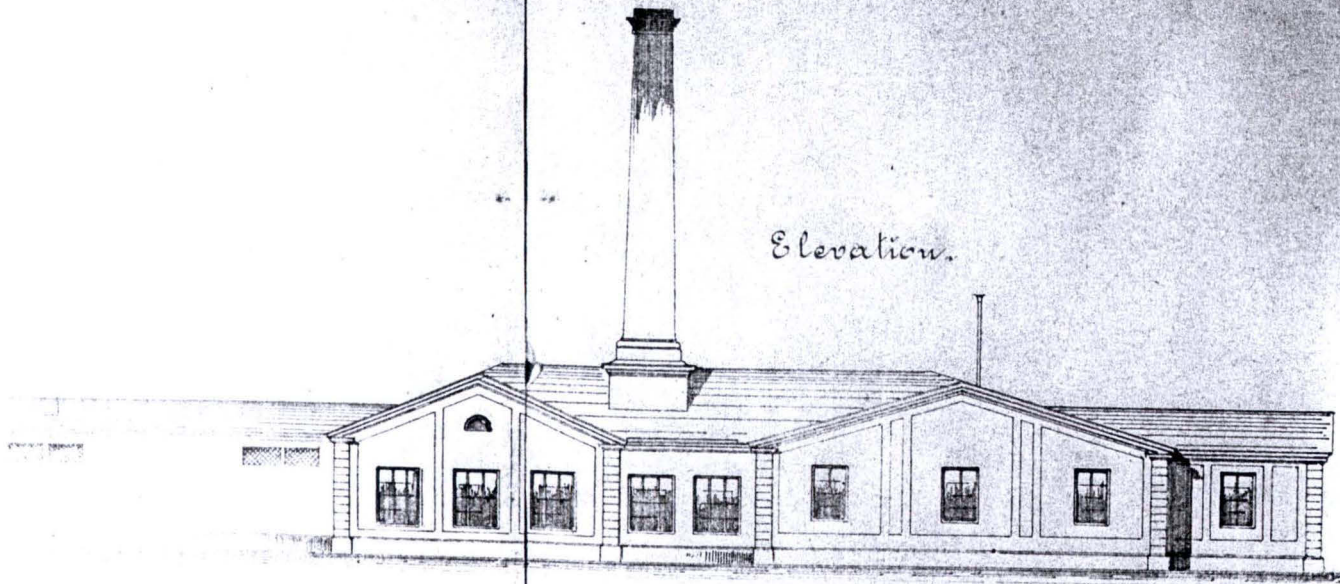
# Coupe sur e.f.

Querschnitt e.f.  
 Разрез по е.ф.



# Elevation.

Facade vom Kesselhaus D.  
 Фасада котельной згн. Д.





1. Miejscowość

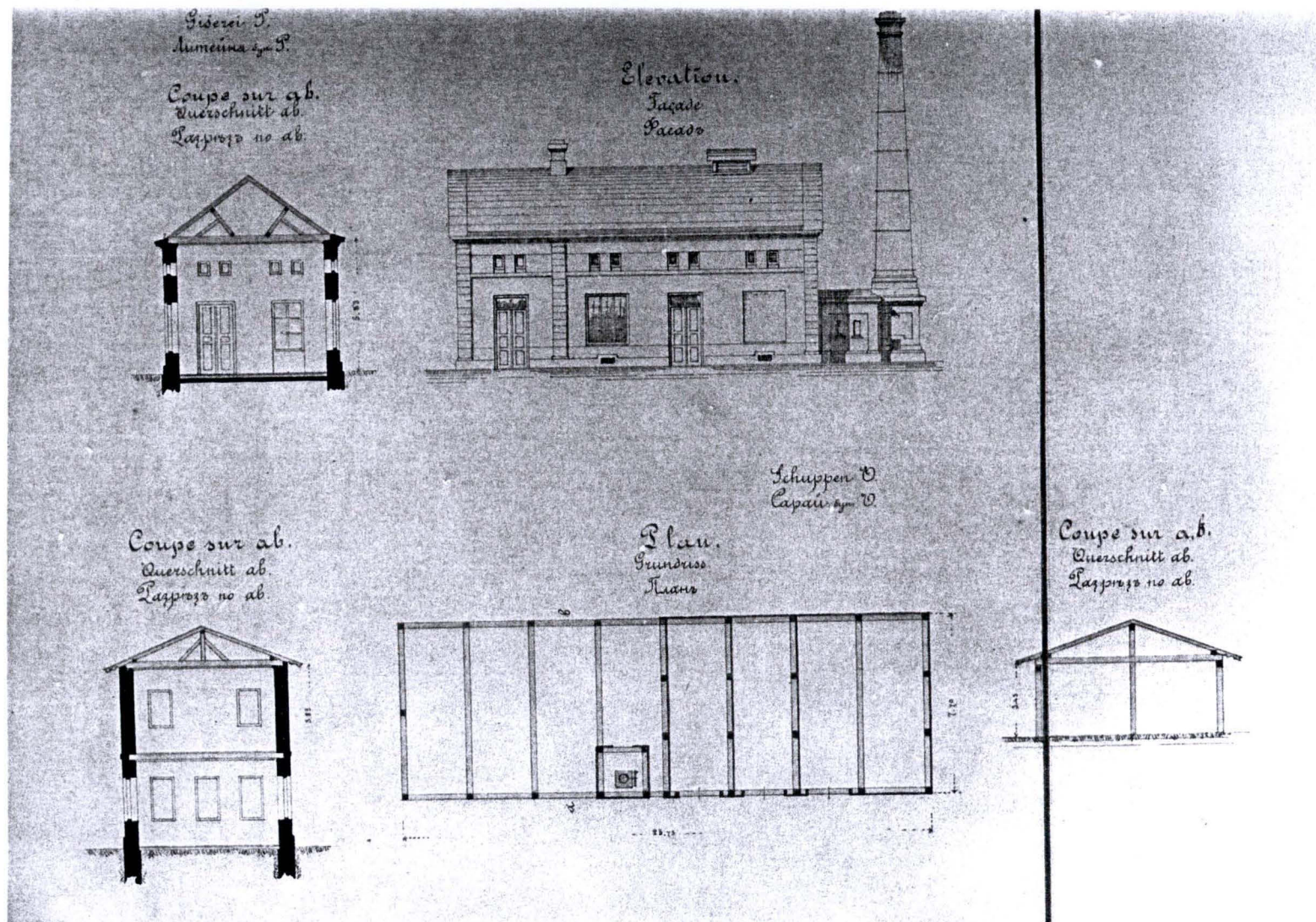
00 – 841 WARSZAWA

2. Obiekt ZESPÓŁ FABRYCZNY

WALCOWNI METALI „WARSZAWA”,  
D. ZAKŁADY NORBLINA

3. Zawartość wkladki ( nazwa obiektu lub materiału uzupełniającego ) IKONOGRAFIA

1 – odlewnia -rzut więźby, przekrój, elewacja ptn. , 2 –laboratorium oraz zabudowa wzdłuż ul. Prostej, rzut parteru, elewacja laboratorium, ok. 1900 , w: Bibl. Narodowa w Warszawie, Zb. Ikonograficzne, sygn. T.II-12G.23,439,



Wkładkę założył: Joanna Giżejewska, październik 2007

Miejsce przechowywania negatywów: U autorki karty



Wohnhaus I.  
Komm. d. 1. et 2. et 3.

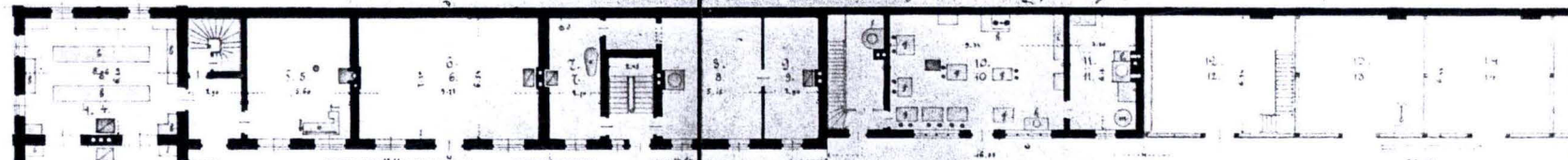
Haus 9.  
Komm. d. 1. et 2. et 3.

Haus 10.  
Komm. d. 1. et 2. et 3.

Plan du parterre.  
Grundriss vom Erdgeschoss  
Plan 1<sup>er</sup> étage

Laboratorium I.  
Laboratorium d. 1. et 2. et 3.

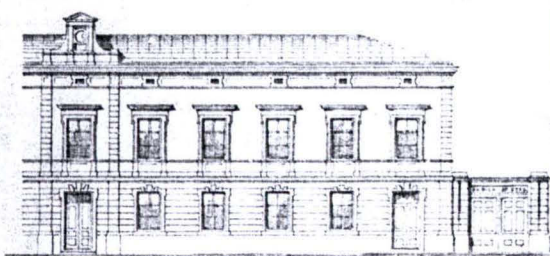
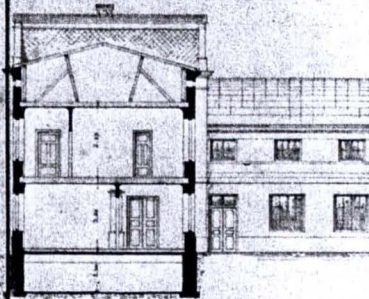
Komm. d. 1. et 2. et 3.



1. Portierwohnung - Kucharskaya spetsialnaya.
2. Portier - Kucharskaya.
3. Portierwohnung - Kucharskaya.
4. Küche - Esszimmer.
5. Magazin für feine Waren - Magazin für feine Waren.
6. Schrank - Schrank.
7. Schrank - Schrank.
8. Schrank - Schrank.
9. Schrank - Schrank.
10. Schrank - Schrank.
11. Schrank - Schrank.
12. Schrank - Schrank.
13. Schrank - Schrank.
14. Schrank - Schrank.
15. Schrank - Schrank.
16. Schrank - Schrank.

Coupe sur a. b

Elevation.



Wohnhaus I. Facade von der Keldane - Seite  
Facade d. 1. et 2. et 3. et 4. et 5. et 6. et 7. et 8. et 9. et 10. et 11. et 12. et 13. et 14. et 15. et 16.

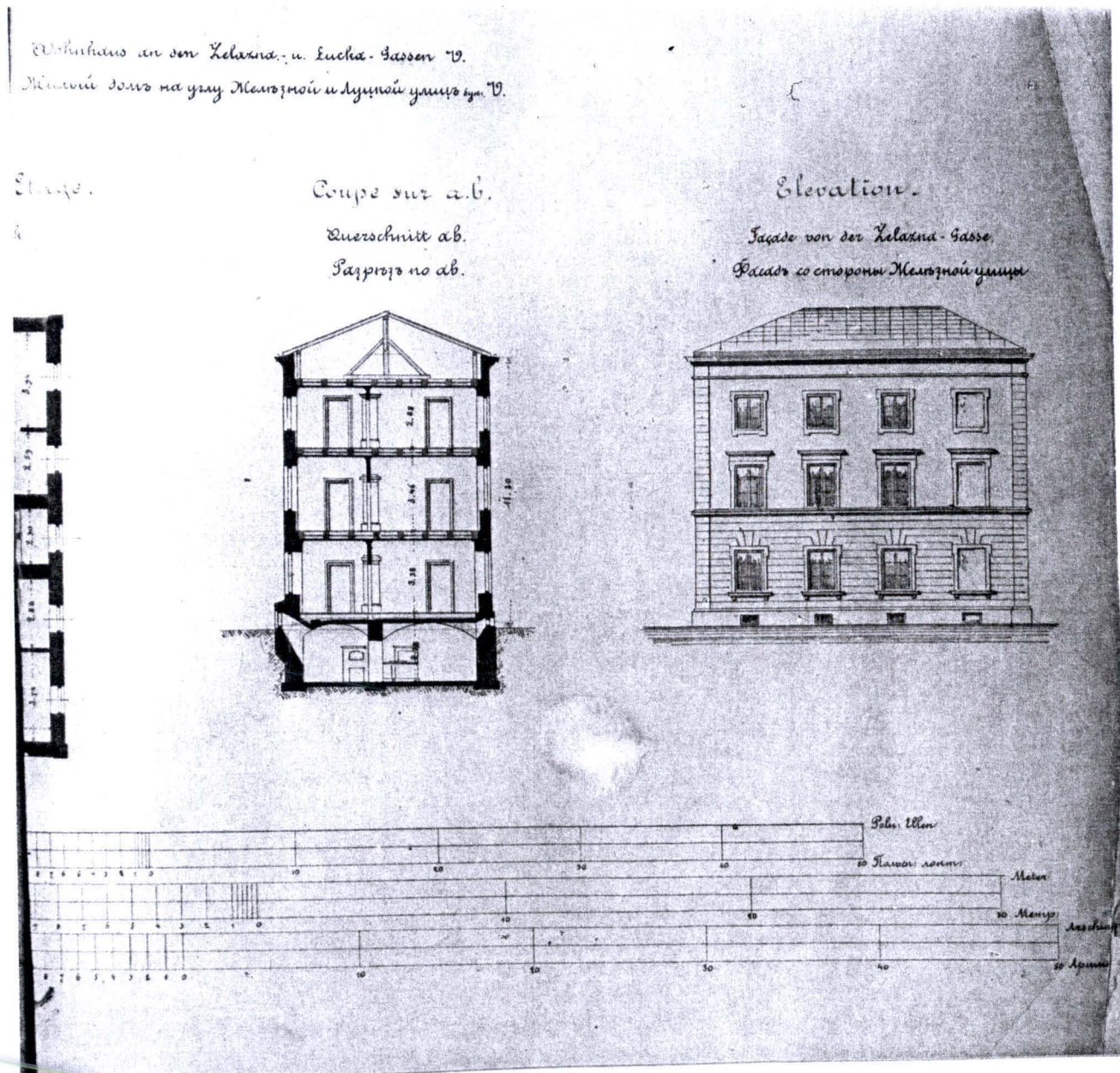
Querschnitt ab.  
Längsprofil ab.



11. Portierwohnung - Kucharskaya spetsialnaya.  
12. Portier - Kucharskaya.  
13. Portierwohnung - Kucharskaya.  
14. Küche - Esszimmer.  
15. Magazin für feine Waren - Magazin für feine Waren.  
16. Schrank - Schrank.



|   |  |  |
|---|--|--|
| 1. Miejscowość<br><br>00 – 841 WARSZAWA | 2. Obiekt ZESPÓŁ FABRYCZNY<br>WALCOWNI METALI „WARSZAWA”,<br>D. ZAKŁADY NORBLINA | 3. Zawartość wkładki ( nazwa obiektu lub materiału uzupełniającego ) IKONOGRAFIA<br><br>1 – Dom mieszkalny na rogu Łuckiej i Żelaznej, przekrój poprzeczny i elewacja wsch , 2 – dom mieszkalny na rogu Łuckiej i Żelaznej, rzut parteru, rzut 1 i 2 piętra, ok. 1900 , w: Bibl. Narodowa w Warszawie, Zb. Ikonograficzne, sygn. 74.426.22.420 |
|---|--|--|



Wkładkę założył: Joanna Gizejewska, październik 2007

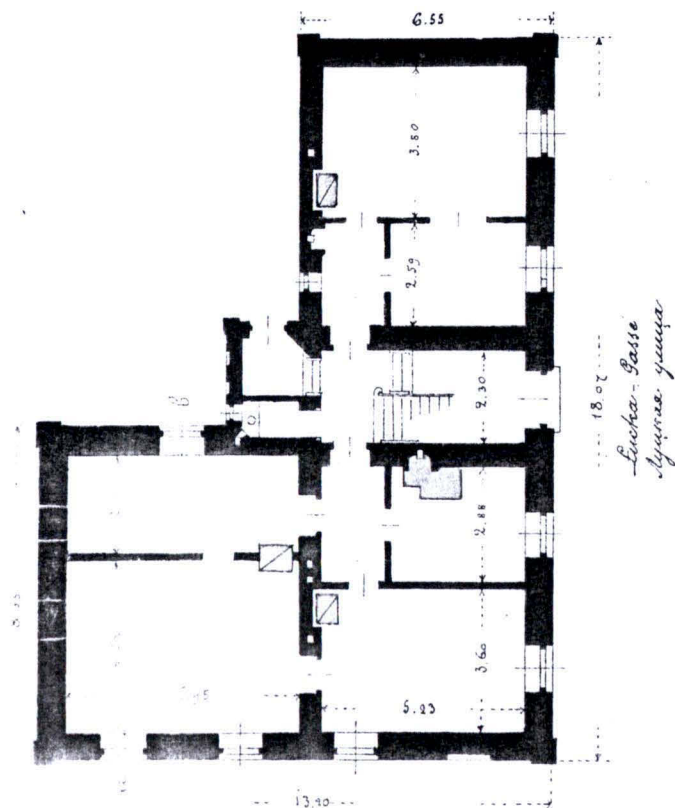
Miejsce przechowywania negatywów: U autorki karty



# Plan du parterre.

Grundriss vom Erdgeschoss

Планъ 1<sup>го</sup> этажа

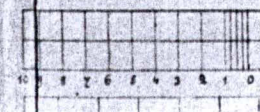
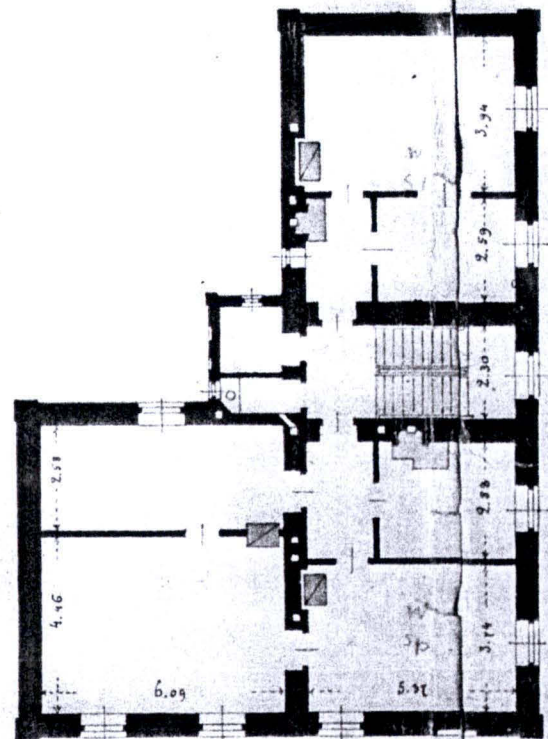


Kellern - Bass  
Hinterhaus - yucca

# Plan du 1<sup>er</sup> et 2<sup>e</sup> Etage.

Grundriss vom 1. u. 2. Stock

Планъ 2<sup>го</sup> и 3<sup>го</sup> этажа





1. Miejscowość

00 – 841 WARSZAWA

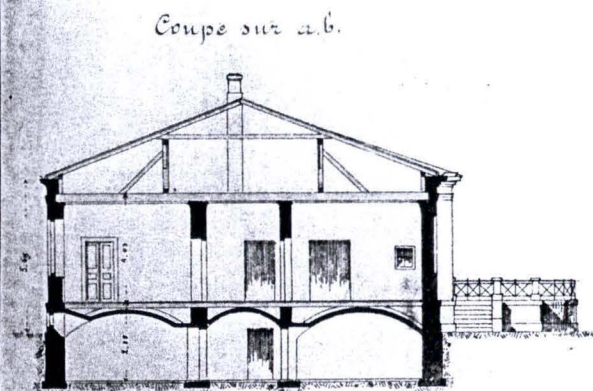
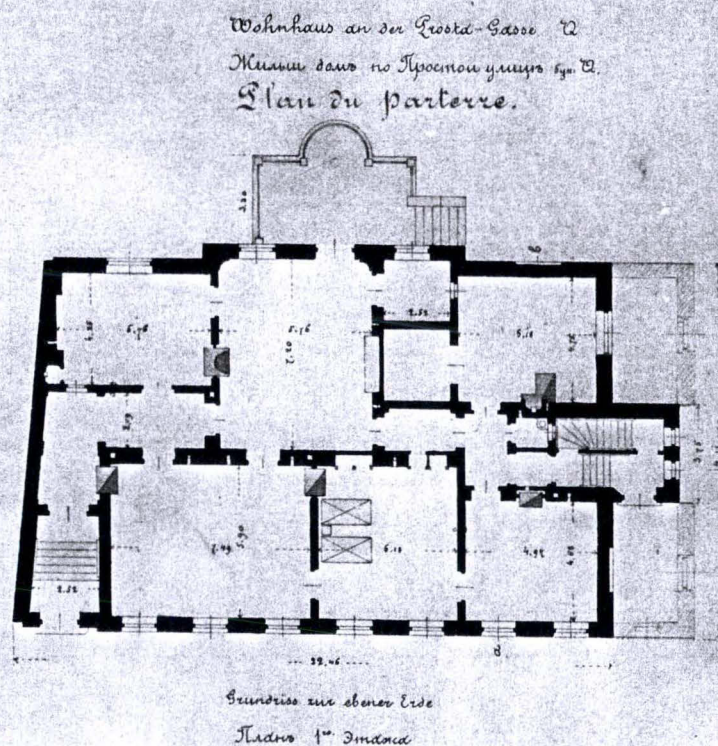
2. Obiekt ZESPÓŁ FABRYCZNY

WALCOWNI METALI „WARSZAWA”,  
D. ZAKŁADY NORBLINA

3. Zawartość wkładki ( nazwa obiektu lub materiału uzupełniającego ) IKONOGRAFIA

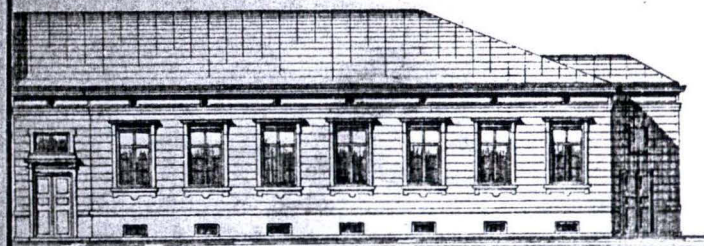
1 – Dom mieszkalny przy ul. Prostej (Norblina?) rzut parteru, przekrój i widok elewacji południowej , ok. 1900 , w: Bibl. Narodowa w Warszawie, Zb. Ikonograficzne, sygn. T.II-12G.23,439, 2 –widok ogólny zakładów od póln. wschodu, repr.

z albumu „Gubernia Warszawska”, W-wa 1913, neg. Muzeum Historyczne Warszawy, nr 3464



Querschnitt ab  
Разрез по а.б.

Elevation.



Façade von der Prosta-Gasse  
Фасада со стороны Типографского переулка

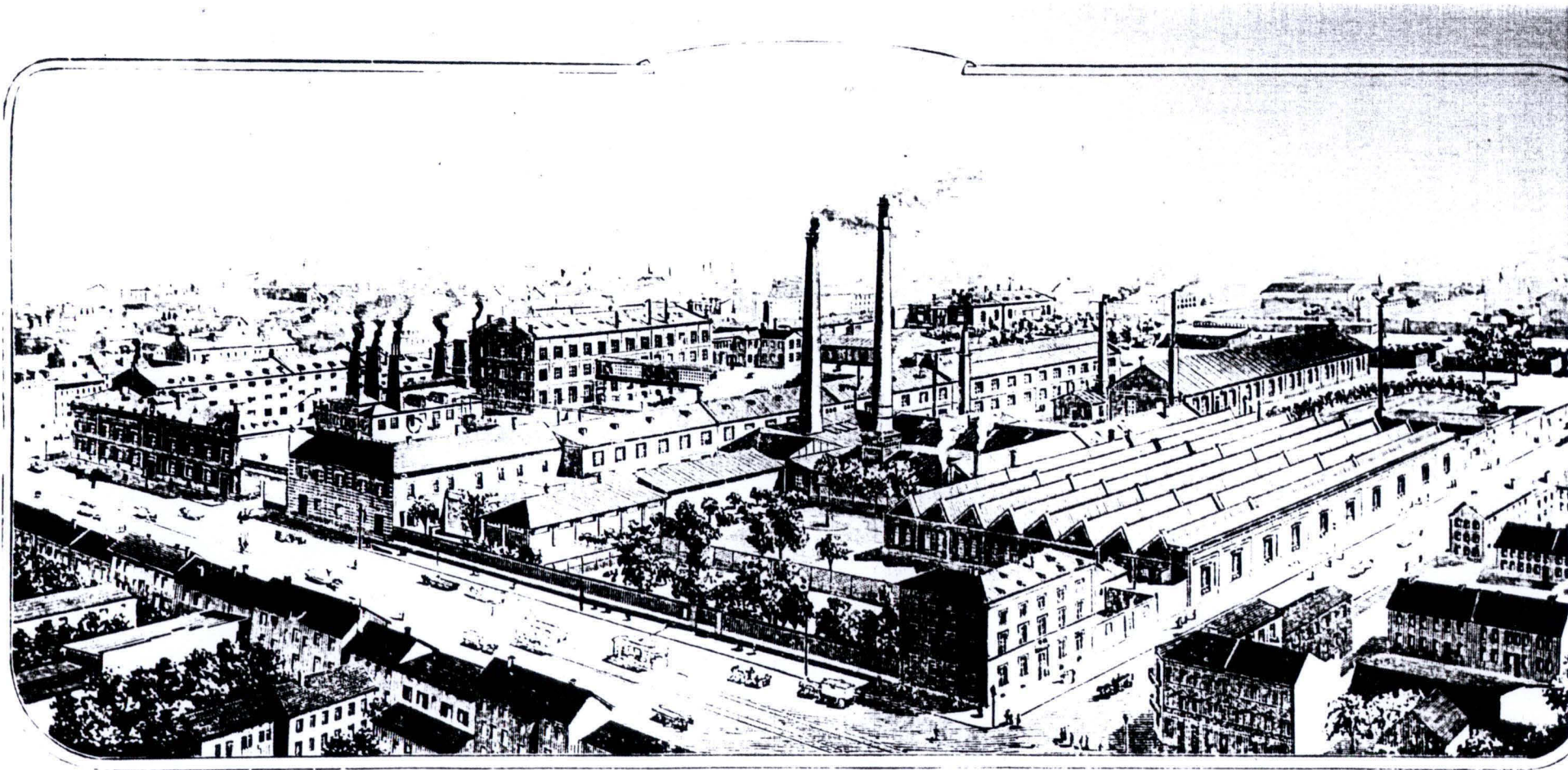


Wkładkę założyć

Miejsce przechowywania negatywów.

U autorki karty







1. Miejscowość

00 – 841 WARSZAWA

2. Obiekt ZESPÓŁ FABRYCZNY

WALCOWNI METALI „WARSZAWA”,  
D. ZAKŁADY NORBLINA

3. Zawartość wkładki ( nazwa obiektu lub materiału uzupełniającego )

Dokumentacja fotograficzna, widoki ogólne, osie widokowe









1. Miejscowość

00 – 841 WARSZAWA

2. Obiekt ZESPÓŁ FABRYCZNY

WALCOWNI METALI „WARSZAWA”,  
D. ZAKŁADY NORBLINA

3. Zawartość wkładki ( nazwa obiektu lub materiału uzupełniającego )

Dokumentacja fotograficzna, widoki ogólne, osie widokowe



Wkładkę założył: Joanna Giżejewska, październik 2007

Miejsce przechowywania negatywów: U autorki karty







1. Miejscowość

00 – 841 WARSZAWA

2. Obiekt ZESPÓŁ FABRYCZNY

WALCOWNI METALI „WARSZAWA”,  
D. ZAKŁADY NORBLINA

3. Zawartość wkładki ( nazwa obiektu lub materiału uzupełniającego )

Dokumentacja fotograficzna, widoki ogólne, osie widokowe









1. Miejscowość

00 – 841 WARSZAWA

2. Obiekt ZESPÓŁ FABRYCZNY

WALCOWNI METALI „WARSZAWA”,  
D. ZAKŁADY NORBLINA

3. Zawartość wkładki ( nazwa obiektu lub materiału uzupełniającego )

MONOGRAFIA

Dokumentacja fotograficzna, widoki ogólne, osie widokowe



Wkładkę założył: Joanna Giżejewska, październik 2007

Miejsce przechowywania negatywów: U autorki karty



1. Miejscowość

00 – 841 WARSZAWA

2. Obiekt Dom mieszkalny z oficyną w

ZESPOLE FABRYCZNYM WALCOWNI  
METALI „WARSZAWA”, D. ZAKŁADY  
NAPRAW

3. Zawartość wkładki ( nazwa obiektu lub materiału uzupełniającego )

Tekst, pkt. 13, rzut parteru, dokumentacja fotograficzna

## Dom mieszkalny z oficyną

### Historia

Wzniesiony najprawdopodobniej w końcu XVIII w. ( J. Kubiak datuje obiekt na przełom XVIII i XIX w.), jako dom piętrowy z taką oficyną założone na rzucie zbliżonym do litery L, nakryty wysokim dachem dwuspadowym z naczółkiem od południa i z oknami powiekowymi w połaci północnej i wschodniej. Rozbudowany w k. XIX w. przez dodanie zewnętrznej klatki schodowej od strony zachodniej, podwórzowej, rozebranej po 1982 r. Równocześnie wymieniono starą klatkę schodową, na nową, żeliwną, bogato zdobioną. Układ pomieszczeń domu i oficyny był pierwotnie jednotraktowy, w domu- z sienią na osi środkowej, w oficynie z sienią przesuniętą ku zachodowi. W k. XIX w., przed 1939 r. nastąpiło zapewne kilkietapowe przekształcenie rozplanowania pomieszczeń w układ dwutraktowy z likwidacją wejścia od ul. Żelaznej. Wg inwentaryzacji z ok. 1900 r. oraz ryciny z 1889 r. elewacje domu i oficyny opracowane były w zbliżony sposób. Fasada domu, 5-osiowa, zaakcentowana została jednoosiowym ortalim, parter pokrywało boniowanie pasowe, pas pojedynczych boni opinał narożniki elewacji oraz płytkiego ryzalitu. Podziały poziome stanowił cokół, gzyms kordonowy i profilowany gzyms wieńczący. Niskie okna w poziomie parteru pozbawione były dekoracji, okna piętra ujmowały uszakowane opaski. Elewację północną domu zasłaniała w poziomie parteru parterowa weranda zwieńczona tarasem. Obie elewacje wzdłużne oficyny opracowano podobnie, bez boniowania narożników zachodnich, skutych w okresie 1852-1856, po dostawieniu domu fabrycznego Luckfielda. W wyniku XX-wiecznej rozbudowy fabryki, otwory elewacji północnych domu i oficyny zamurowano lub przekształcono, prawdopodobnie przed 1914 r. włączono w nową zabudowę fabryczną werandę z tarasem. Zmianom uległa też wielkość i rodzaj otworów elewacji podwórzowych domu. Po zniszczeniach 1939-45 nie przywrócono domowi jego wysokiego, dwuspadowego dachu z naczółkiem od strony południowej. Jeszcze w 1978 r. przy elewacji zachodniej domu istniała przybudówka - ryzalit? z kręconą klatką schodową. Począwszy od 1982 r. obiekt jest budynkiem administracyjno-recepcyjnym Muzeum Techniki.

### Sytuacja

Budynek mieszkalny wraz przylegającą od zachodu oficyną, usytuowany w linii zabudowy ul. Żelaznej, po północnej stronie bramy wjazdowej. Do zachodniej elewacji oficyny przylega część domu fabrycznego Luckfielda (zbud. 1852-56), oznaczona ob. jako A, do elewacji północnych obu obiektów pomieszczenia magazynu namiarów powstałe w okresie międzywojennym.



Wkładkę założył: Joanna Giżejewska, październik 2007

Miejsce przechowywania negatywów: U autorki karty



### Materiał, konstrukcja

Murowany z cegły, otynkowany, wewnątrz oficyny ściany częściowo bez tynków. Stropy, sklepienia Piwnice niedostępne, wg informacji użytkownika sklepienie kolebkowo lub kolebkowo-krzyżowe. W poziomie parteru sklepienie kolebkowo-krzyżowe, strop nad piętrem domu odcinkowy na belkach żelaznych systemu Kleina, nad piętrem oficyny drewniany. Dachy kryte papą. Wieżba niedostępna. Klatka schodowa- zabiegowa, żeliwna, o stopniach i płycie policzkowej zdobionej stylizowanym motywem roślinno-kwiatowym. Balustradka ażurowa o cienkich, lanych słupkach z rozbudowanym detalem roślinnym. Stolarka drzwiowa dwuskrzydłowa i jednoskrzydłowa płycinowa (k. XIX w.), dwuskrzydłowa, płycinowa z nadświetlem, ramowo-płycinowa w części przeszklona oraz współczesna, z płyty wiórowej i metalowa, dwudrzwiowa. Stolarka okienna - skrzynkowa, 6 i 8-o i 12-o kwaterowa (k. XIX w.) z luftem oraz jednoramowa, dwuskrzydłowa (XX w.), w części zabezpieczona stalowymi kratami. Podłogi, posadzki – w sieni domu wylewka betonowa, posadzka z dwubarwnych płytek ceramicznych, podobna w pomieszczeniu portierni. Podłogi drewniane, deskowe, oraz, klepkowe. Płytki terakotowe w pomieszczeniach wc, płytki naścienne w portierni i wc. Balkon wspornikowy z balustradą z prętów stalowych

### Rzut

W kształcie litery, dwutraktowy. Wejście do obiektów od strony podwórka, w narożniku oficyny. Południowa część parteru domu przeznaczona na portiernię i recepcję Muzeum, z wejściem od ulicy oraz wejściem w elewacji południowej. Z bramy oficyny wejście do magazynu pomiarów, usytuowanego po północnej stronie budynków.

Rozplanowanie piętra odmienne od parteru z charakterystyczną różnicą poziomów wyrównaną schodkami.

### Bryła

Dom piętrowy, częściowo podpiwniczony, nakryty dachem czterospadowym, oficyna piętrowa, częściowo podpiwniczona nakryta dachem dwuspadowym.

### Elewacje

Elewacja frontowa domu- pięcioosiowa, lekko zryzalitowaną pośrodku, podkreślona cokołem oraz profilowanym gzymsem wieńczącym. Dwa okna parteru o wtórnie zmniejszonej wysokości. W elewacjach od podwórza częściowo zachowany gzyms kordonowy. Elewacje podwórzowe dwuosiove, nad wejściem zachodnim do portierni wtórny balkon. Elewacja oficyny pięcioosiowa, bez pierwotnych podziałów, zwieńczona gzymsem profilowanym. Na osi skrajnej wschodniej wejście do budynku, na osi 4-ej wejście do sieni.

### Wnętrze, wyposażenie

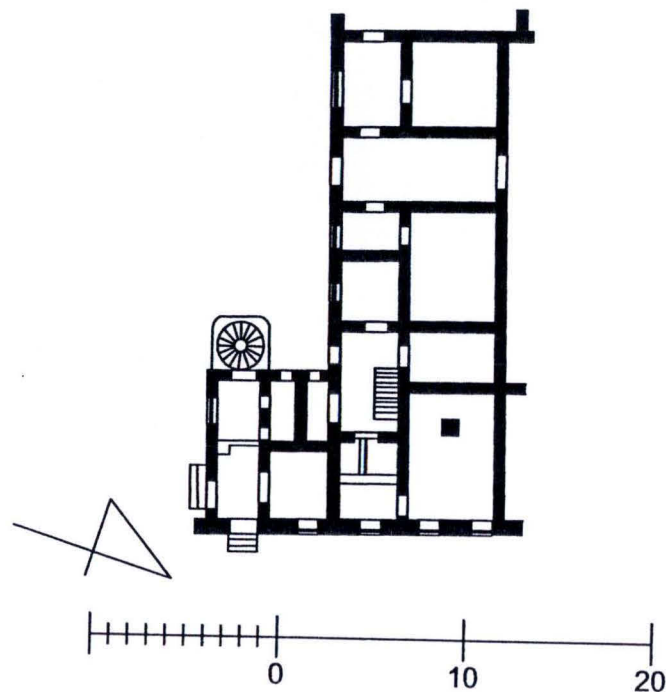
Przekształcone rozplanowanie obu kondygnacji. Zachowane w całości sklepienia parteru, oraz żeliwna klatka schodowa. W pomieszczeniu parteru, po lewej stronie sieni dwie półkoliście zamknięte nisze-pierwotne okna usytuowane po obu stronach wejścia do budynku. Zachowane częściowo drzwi płycinowe, dwu i jednoskrzydłowe z k. XIX w

### Instalacje

Elektryczna, telefoniczna, wod. kan, ogrzewanie elektryczne.

### Stan zachowania

Zawilgocony cokół, gzyms koronujący, nieszczelne pokrycie dachu oraz skorodowane rynny. Ubytki w gzymsie wieńczącym. Zawilgocone fragmentami stropy I piętra domu i oficyny oraz sklepienia oficyny. Stan zachowania piwnic nieznany [niedostępne, w części zawałone]





1. Miejscowość

00 – 841 WARSZAWA

2. Obiekt Dom mieszkalny z oficyną w

ZESPOLE FABRYCZNYM WALCOWNI  
METALI „WARSZAWA”, D. ZAKŁADY  
NORBLINA

3. Zawartość wkładki ( nazwa obiektu lub materiału uzupełniającego )

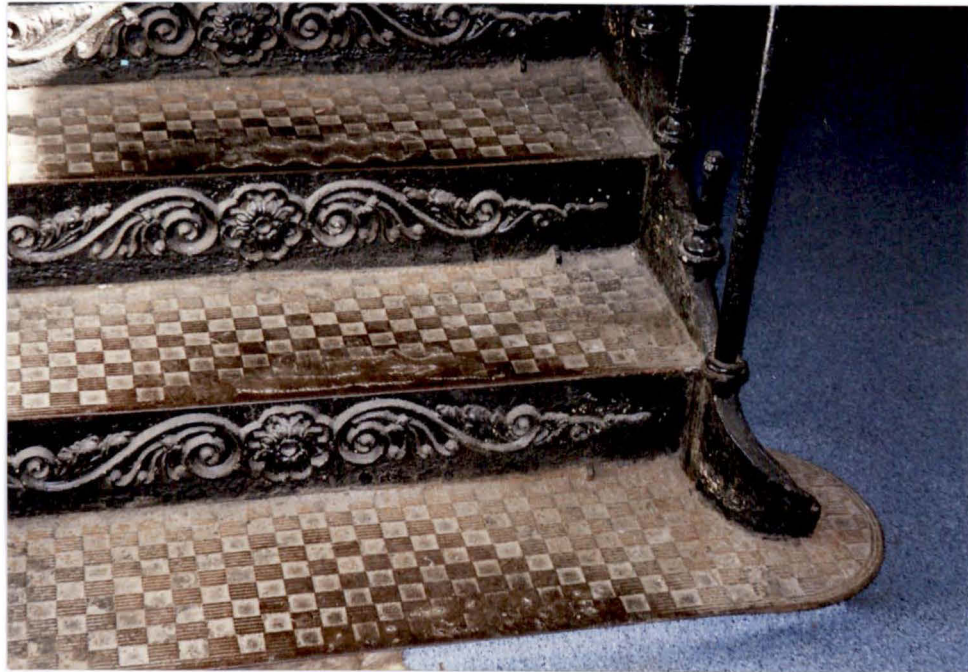
dokumentacja fotograficzna



Wkładkę założył: Joanna Gizejewska, październik 2007

Miejsce przechowywania negatywów: U autorki karty







1. Miejscowość

00 – 841 WARSZAWA

2. Obiekt Dom mieszkalny z oficyną w

ZESPOLE FABRYCZNYM WALCOWNI  
METALI „WARSZAWA”, D. ZAKŁADY  
MEBLI

3. Zawartość wkładki ( nazwa obiektu lub materiału uzupełniającego )

dokumentacja fotograficzna



Wkładkę założył: Joanna Giżejewska, październik 2007

Miejsce przechowywania negatywów: U autorki karty







1. Miejscowość

00 – 841 WARSZAWA

2. Obiekt Dom mieszkalny w

ZESPOLE FABRYCZNYM WALCOWNI  
METALI „WARSZAWA”, D. ZAKŁADY  
MOPOLINA

3. Zawartość wkladki ( nazwa obiektu lub materiału uzupełniającego )

Tekst, pkt 13, rzut parteru, dokumentacja fotograficzna

**Dom mieszkalny Fr Ryxa– ob. Muzeum Drukarstwa Warszawskiego****Historia**

Dawny dom mieszkalny wzniesiony na przełomie XVIII i XIX w., wchodzący w skład zespołu rezydencjonalnego Ryxa. Założony pierwotnie na rzucie prostokąta, jednotraktowy, piętrowy. Rozbudowany w końcu wieku XIX o dwa boczne ryzality od strony pld. wschodniej i prawdopodobnie podwyższony o piętro. Wnętrza częściowo przebudowane. Być może, w okresie międzywojennym, a przed 1938 r. budynek pozbawiono charakterystycznych elementów opracowania elewacji- boniowania poziomu parteru oraz boniowania narożnikowych pilastrów, uszkowatych opasek okien parteru i II piętra, architektonicznej oprawy okien I piętra. W 1983 r. budynek zaadaptowany został na cele muzealne przy niewielkiej zmianie istniejącego rozplanowania

**Sytuacja**

Usytuowany u zbiegu ulicy Żelaznej i Łuckiej z dwiema elewacjami frontowymi od strony w/w ulic i elewacjami, ustawiony kalenicowo do ul. Łuckiej. Od północy graniczący z murem biegnącym wzdłuż ul. Żelaznej, od zachodu z przybudówką i brama wjazdową.

**Materiał, konstrukcja**

Murowany z cegły, otynkowany. Sklepienia piwnic kolebkowe oraz w części typu Kleina. Stropy I i II p. drewniane oraz Kleina nad klatką schodową. Dach czterospadowy oraz dwuspadowy kryty papą. Wieżba drewniana, krokwiowa z więzarami krzyżującymi się wokół osiowego słupa. Schody Klatka schodowa drewniana, dwubiegowa, z tralkową, żurawą balustradą. Do piwnicy schody jednobiegowe, żelbetowe z poręczą metalową. Stolarka drzwiowa – drzwi wejściowe dwuskrzydłowe, płycinowe, drzwi wewnętrzne jednoskrzydłowe, płytowe i płycinowe. Wrota bramy wjazdowe, dwudzielne z furtką, drewniane, ramowo-deskowe. Stolarka okienna- skrzynkowa, sześciokwaterowa z łuftami środkowymi (parter) i dolnymi (I piętro) skrzynkowa, czterokwaterowa (II p.) Parapety drewniane. Podłogi drewniane, klepkowe, w sieni posadzka lastricowa. Płytki terakotowe współczesne w sanitariatach i kuchenkach.

**Rzut**

Na kilkuczęściowym rzucie zbliżonym do rozbudowanej litery L. Dwu, trzy i jednotraktowy z klatką schodową na osi części północnej zaakcentowaną ryzalitem od strony południowej.

**Bryła**

Dwupiętrowy, podpiwniczony, z przybudówką dwupiętrową od zachodu. Nakryty dachem dwuspadowym i trójspadowym. Od strony zachodniej dostawiona parterowa przybudówka z zamurowanym od ulicy oknem. Do przybudówki przylega ceglana brama wjazdowa oraz fragment muru od zachodu stykający się z powojennym budynkiem d. łaźni, ob. hotelem.

**Elewacje**

Elewacje frontowe podkreślone cokołem, sfazowanym gzymsem kordonowym oraz profilowanym gzymsem koronującym. Elewacje frontowe północna i wschodnia oraz elewacja południowa ujęte narożnikowymi pilastrami. Elewacja północna 5-osiowa z wejściem na osi środkowej. Okna II piętra mniejsze od pozostałych okien. Elewacja wschodnia - krótsza, czteroosiowa z zamurowanymi oknami na osi skrajnej, północnej. Elewacja boczna, zachodnia- jednoosiowa, bez gzymsu koronującego, elewacja południowa- Jedno i dwuosiowa. Elewacje podwórzowe zachodnie-jedno i dwuosiowe osiowe, podkreślone cokołem, zwieńczone gzymsem.

**Wnętrze, wyposażenie**

W niewielkim stopniu przekształcone rozplanowanie, Zachowany układ XVIII-w. piwnic sklepionych kolebkowo oraz częściowo XIX w. stolarka okienna i drzwiowa.

**Instalacje** Elektryczna, wod. kan., co., telefoniczna, odgromowa, alarmowa.

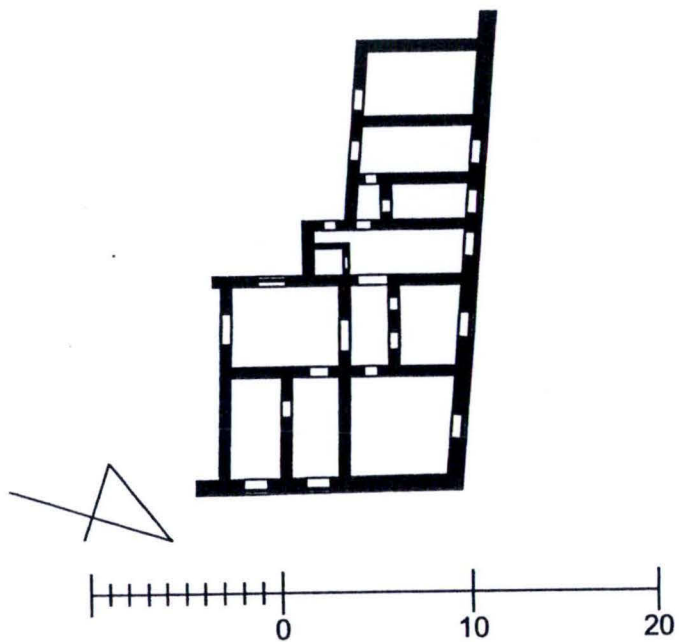
**Stan zachowania**

Ogólny stan zachowania-dobry, obiekt na bieżąco remontowany.

Wkładkę założył: Joanna Giżejewska, październik 2007

Miejsce przechowywania negatywów: U autorki karty







1. Miejscowość

00 – 841 WARSZAWA

2. Obiekt A. Budynek administracyjny

ZESPOLE FABRYCZNYM WALCOWNI  
METALI „WARSZAWA”, D. ZAKŁADY  
NORBLINA

3. Zawartość wkładki ( nazwa obiektu lub materiału uzupełniającego )

Tekst, rzut parteru, dokumentacja fotograficzna

**Dawny dom fabryczny Luckfielda, obecnie:****A – budynek administracyjny,****B – laboratorium mechaniczne, sala wystawowa zabytków motoryzacji,****C – czyszczarnia, teatr „Scena Prezentacji”****Historia**

Dawny dom fabryczny zbudowany zapewne w okresie 1852-56 przez Edwarda Luckfielda, producenta srebra platerowanego. Budynek dostawiono do elewacji zachodniej-szczytowej oficyny domu mieszkalnego. Był to długi, piętrowy dom założony na rzucie wydłużonego prostokąta, jednotraktowy, z jednym ryzalitem o niepełnej wysokości kryjącym klatkę schodową, nakryty dachem dwuspadowym. Obiekt rozbudowano w kierunku zachodnim między 1889 a 1892 r. dodając ryzalit kryjący zewnętrzną klatkę schodową. Około 1900 r. podzielony był na część produkcyjną i na szlifiernię, rozdzielonych przejazdem. Elewacje podkreślone były cokołem, gzymsem kordonowym oraz wieńczącym, klatki schodowe opięte boniowanymi lizenami. W okresie późniejszym zmieniała się funkcja poszczególnych części budynku. Około 1925 r. znajdowała się tu sztancownia z kantorkiem, łyżkarnia i drykiernia. Przed 1939 r. w budynku znajdowały się dwie hale platerów, rozdzielone pakownią, blacharnia oraz bejca. Pomiędzy 1925 a 1939 w dawnym kantorku sztancowni usytuowano dwubiegową klatkę schodową, wprowadzono nowe stropy Kleina nad piętrem, w budynku A. Zmieniono także kształt i wielkość okien elewacji południowej. Z pierwotnego opracowania elewacji zachowane jest 1 okno po lewej stronie wejścia. W I. 50. XX w. zmieniono rozplanowanie pomieszczeń i wielkość okien elewacji południowej. Po 1978 r. zlikwidowano zewnętrzną klatkę schodową zlokalizowaną przy narożniku płd. zachodnim.

W trakcie działań wojennych 1939-45 budynek fabryczny Luckfielda został poważnie zniszczony. W części B i C – wypalone były mury czyszczarni i magazynu wyrobów gotowych, częściowo wypalone laboratorium mechaniczne. Nienaruszony pozostał ob. budynek administracyjny, oznaczony jako część A- przylegająca do szczytu zachodniego oficyny mieszkalnej. Około 1946-49 zrujnowany budynek fabryczny został tylko częściowo odbudowany, „pocięty” na 3 części. W rezultacie powstały oddzielne budynki o zróżnicowanej wysokości i odmiennej funkcji., rozdzielone przejściami. Części B i C odbudowano obniżając je do wysokości parteru i częściowo przekształcając wnętrza. Jeszcze w 1978 r. istniała przybudówka z kręconą klatką schodową, usytuowana przy elewacji południowej części A. Po 1963 r. w obiektach tych znajdował się: magazyn surowców, tzw. Namiarów ( część A), czyszczarnia (część B) i magazyn wyrobów gotowych (część C).

**Część A** to obecny budynek administracyjny, **część B** to d. laboratorium mechaniczne, ob. sala ekspozycyjna zabytków motoryzacji, **część C** to d. czyszczarnia, w części wschodniej zaadaptowana na teatr „Scena Prezentacji”

Wkładkę założył: Joanna Giżejewska, październik 2007

Miejsce przechowywania negatywów: U autorki karty



**A. Budynek administracyjny – dawna szlifiernia ( ok. 1900 r.), sztancownia ( ok. 1925 r.), platery (przed 1939), po 1963 magazyn surowców tzw. Namiarów.**

**Sytuacja**

Dostawiony do elewacji szczytowej oficyny mieszkalnej. Od strony północnej przylegają doń dwa budynki magazynu namiarów, wystawione przed 1892 r. i przed 1925 r.

**Materiał, konstrukcja**

Murowany z cegły, otynkowany. Stropy na parterze ogniotrwałe na belkach żelaznych, w pomieszczeniu na parterze strop odeskowany. Stropy na piętrze odcinkowe na belkach żelaznych systemu Kleina, w części wsparte na słupach stalowych. Więźba niedostępna. Dach kryty papą. Klatka schodowa dwubiegowa, ogniotrwała, z prętową balustradą ( l. 50 XX w.) Stolarka drzwiowa – drzwi dwuskrzydłowe, deskowe, jednoskrzydłowe płycinowe i deskowe, drzwi wejściowe dwuskrzydłowe, płycinowe z przeszklonym nadświetlem.

Stolarka okienna – jednoramowa, dwuskrzydłowa z dolnym wywietrznikiem, dwuskrzydłowa, 8-o kwaterowa osłonięta kratą. Stolarka drewniana ramowa, wielokwaterowa, na piętrze elewacji północnej. Parapety wewnętrzne betonowe, Na I piętrze elewacji północnej zachowana stolarka skrzynkowa, dwuskrzydłowa z k. XIX w. Podłogi, posadzki –deskowe, klepkowe, w części przekryte linoleum, posadzki ceramiczne terakotowe współczesne, podłóż betonowe. Płytki naścienne w pomieszczeniach wc.

**Rzut**

Na rzucie prostokąta, dwutraktowy z klatką schodową od wschodu. Pierwotnie jednoraktowy, złożony z dwóch pomieszczeń, z zewnętrzną klatką schodową od południa.

**Bryła**

Piętrowy nakryty dachem dwuspadowym. Od północy częściowo przysłonięty parterowymi budynkami magazynów surowców, tzw. namiarów.

**Elewacje**

Południowa- 5-o osiowa, podkreślona cokołem, zwieńczona profilowanym gzymsem koronującym. Zachodnia - obecnie szczytowa trzysosiowa z dwoma wtórnymi wejściami i jednym oknem. Wejście skrajne, południowe, pierwotne z czasów budowy fabryki. Północna – przysłonięta budynkami –magazynami surowców, tzw. namiarów.

**Wnętrze, wyposażenie**

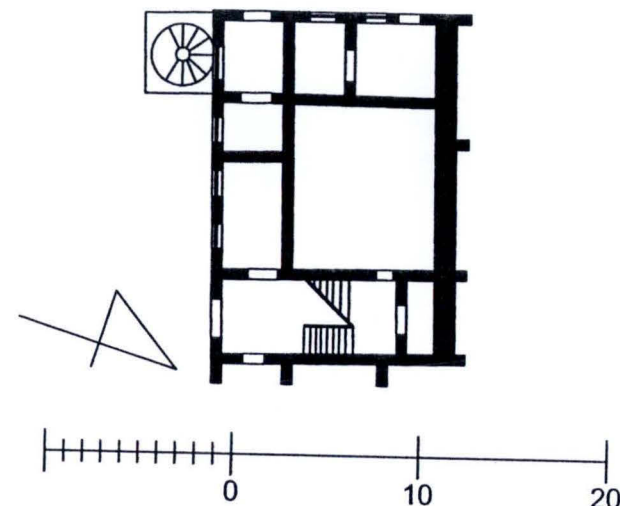
Rozplanowanie częściowo zmienione po 1900 r., a zapewne przed 1914. Na uwagę zasługuje kilka pomieszczeń I piętra o sklepieniach Kleina wspartych na słupach stalowych.

**Instalacje**

Elektryczna, telefoniczna, wod. kan. Ogrzewanie elektryczne.

**Stan zachowania**

Lekkie zawilgocenia części zachodniej parteru, zawilgocenia cokołu. Wyeksploatowana stolarka okienna i drzwiowa, podłogi deskowe i klepkowe.





1. Miejscowość

00 – 841 WARSZAWA

2. Obiekt A. Budynek administracyjny

ZESPOLE FABRYCZNYM WALCOWNI  
METALI „WARSZAWA”, D. ZAKŁADY  
NORBLINA

3. Zawartość wkładki ( nazwa obiektu lub materiału uzupełniającego )

dokumentacja fotograficzna



Wkładkę założył: Joanna Giżejewska, październik 2007

Miejsce przechowywania negatywów: U autorki karty







1. Miejscowość

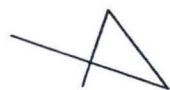
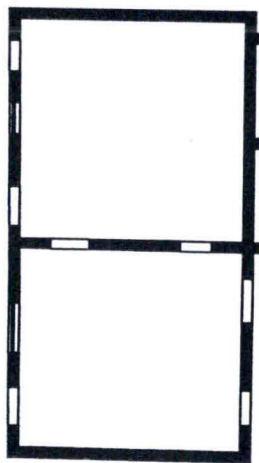
00 – 841 WARSZAWA

2. Obiekt B. Laboratorium mechaniczne

ZESPOLE FABRYCZNYM WALCOWNI  
METALI „WARSZAWA”, D. ZAKŁADY  
HODLINIA

3. Zawartość wkładki ( nazwa obiektu lub materiału uzupełniającego )

Tekst, rzut parteru, dokumentacja fotograficzna



## B. Laboratorium mechaniczne - dawna szlifiernia (ok. 1900), później łyżkarnia (1925 r. produkcja platerów (przed 1939 r.)

### Sytuacja

Usytuowany po zachodniej stronie budynku A, oddzielony odeń wtórnym Przechoodem, utworzonym po rozebraniu części domu fabrycznego. Od północy sąsiadujący z budynkiem hartowni. Od zachodu oddzielony od części C pierwotnym przejściem.

### Materiał, konstrukcja

Murowany z cegły, otynkowany. Strop drewniany, z podsufitką, dach kryty papą. Stolarka drzwiowa dwuskrzydłowa, deskowa. Stolarka okienna drewniana, jednoramowa, wielokwaterowa. Podłóża w części betonowe, w części wyłożone płytami stalowymi z wzorem kostkowym.

### Rzut

Na rzucie prostokąta, jednotraktowy o dwóch pomieszczeniach dostępnych od strony południowej oraz od wschodu. W pomieszczeniu zachodnim wtórne ścianki działowe wydzielające małe pomieszczenie

### Bryła

Parterowy, nakryty dachem dwuspadowym. Od strony północnej częściowo przysłonięty parterowym i częściowo piętrowym budynkiem hartowni.

### Elewacje

Południowa, wschodnia i zachodnia podkreślone cokołem. Elewacja południowa 5-o osiowa, zaakcentowana gzymsem kordonowym, zwieńczona gzymsem profilowanym. Elewacja wschodnia i zachodnia dwuosiowa, z wtórnie wybitymi drzwiami i oknami.

Wnętrze, wyposażenie – w części wschodniej, zachowane częściowo wyposażenie techniczne w postaci żelaznych żurawi oraz torów wózkowych.

Instalacje - elektryczna, wodna.

### Stan zachowania

Zniszczone pokrycie dachu, nieszczelne rynny, zawilgocenia w pomieszczeniu zachodnim..

Wkładkę zało

Miejsce przec





|  |  |   |
|--|--|---|
| 1. Miejscowość<br><b>00 – 841 WARSZAWA</b> | 2. Obiekt<br><b>B. Czyszczarnia w</b><br>ZESPOLE FABRYCZNYM WALCOWNI<br>METALI „WARSZAWA”, D. ZAKŁADY<br>MORFINA | 3. Zawartość wkładki ( nazwa obiektu lub materiału uzupełniającego )<br>Tekst, rzut parteru, dokumentacja fotograficzna |
|--|--|---|

**C. Czyszczarnia – d. budynek drykierni (1925), blacharni i bejcy ( przed 1939 r.), następnie magazyn wyrobów gotowych, hala zakuwarek i czyszczarnia, ob. w części wschodniej Teatr „Scena Prezentacje” ( od 1982 r.)**

**Historia**

Budynek złożony obecnie z dwóch części – niewielkiego, wschodniego fragmentu, będącego częścią domu fabrycznego Luckfielda oraz dobudowanej po 1889 r. części zachodniej, dostosowanej gabarytem i opracowaniem elewacji do starszego członu domu fabrycznego. Pierwotnie piętrowy, z zewnętrzną klatką schodową od południa. Po zniszczeniach wojennych obniżony do wysokości 1 kondygnacji z zachowaniem fragmentu ściany szczytowej-zachodniej. Część wschodnią budynku zaadaptowano na teatr w 1983 r. Foyer dobudowane od północnego wschodu w 2005 r.

**Sytuacja**

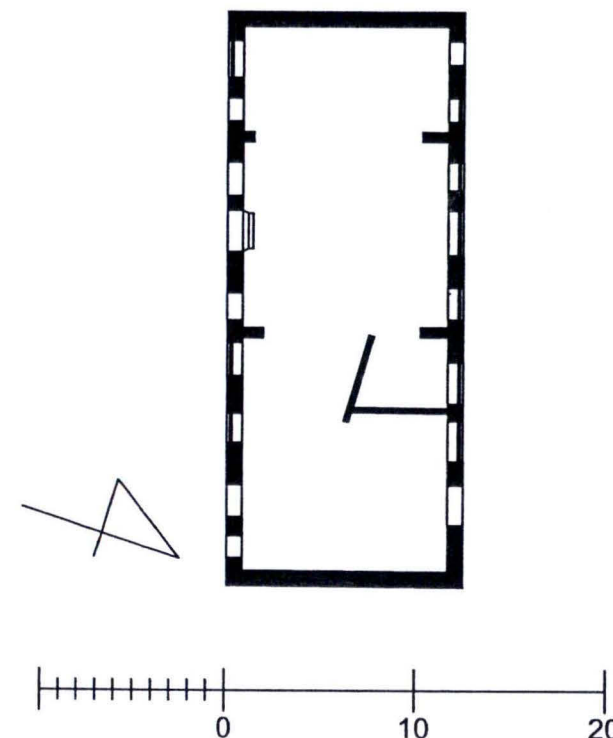
Usytuowany po zachodniej stronie budynku B, oddzielony przejazdem od budynku B.

**Materiał, konstrukcja**

Murowany z cegły, otynkowany, z nieotynkowaną przybudówką. Przekryty stropem drewnianym, w sali teatru z otwartą konstrukcją dachową, o drewnianych więzarach kratowych. Antresola w części przylegającej do widowni ogniotrwała. Schody na antresolę jednobiegowe, ogniotrwałe, z balustradą prętową, metalową. Stolarka drzwiowa- dwuskrzydłowa, deskowa, oraz dwuskrzydłowa, deskowa z nadświetlmem przeszklonym. Stolarka okienna-drewniana, jednoramowa, wielokwaterowa, oraz drewniana, ramowa, podwójna. W oknie szczytowym wschodnim stolarka o promieniście ułożonych szprosach. Podłogi, posadzki – w części podłóż betonowe, oraz podłogi deskowe częściowo pokryte wykładziną dywanową. Posadzka z płyt marmurowych w foyer, w pomieszczeniach wc terakota i glazura. Obróbki blacharskie- parapety zewnętrzne blaszane.

**Rzut**

Na rzucie prostokąta, w części zachodniej jednotraktowy i w części wschodniej dwutraktowy. Z dwoma pomieszczeniami produkcyjnymi, salą teatralną i klatką schodową na antresolę. Z dodaną od północnego wschodu prostokątną przybudówką-foyer, skomunikowaną z salą teatralną i wejściem od wschodu. Wejścia do dwóch pomieszczeń produkcyjnych od strony południowej, północnej i zachodniej, do teatru od strony południowej i północnej.





### Bryła

Parterowy, w części zachodniej z piętrową, wolnostojącą ścianą szczytową. Przekryty dachem dwuspadowym, ptn. wschodnia przybudówka dachem pulpitowym.

### Elewacje

Północna i południowa podkreślone cokołem, profilowanym gzymsem kordonowym. Otwory rozmieszczone symetrycznie, prostokątne. Elewacja północna pięcioosiowa, południowa, elewacja wschodnia - szczytowa ujęta w skośnie ustawione lizeny, zaakcentowana w szczycie półcyrklastym oknem. Elewacja zachodnia – z parą drzwi, z których jedno częściowo zamurowane. W poziomie piętra 3 prostokątne otwory, nieoszlone.

### Wnętrze, wyposażenie

W dwóch pomieszczeniach poprodukcyjnych zachowane pierwotne wyposażenie techniczne – maszyny do zakuwania prętów, tory dla wózków.

Instalacje W części zajętej przez teatr - instalacja wod. kan. co., odgromowa, elektryczna, w części pozostałej – instalacja elektryczna.

### Stan zachowania

Zniszczone, odparzone tynki na elewacji zachodniej, częściowo południowej i północnej, zawilgocenia elewacji północnej i częściowo zachodniej, w części budynku skorodowane obróbki blacharskie. Nieszczelne pokrycie dachu nad częścią produkcyjną.





|                                     |  |   |
|-------------------------------------|--|---|
| 1. Miejscowość<br>00 – 841 WARSZAWA | 2. Obiekt<br>ODLEWNIA w<br>ZESPOLE FABRYCZNYM WALCOWNI<br>METALI „WARSZAWA”, D. ZAKŁADY<br>NAPRAWY | 3. Zawartość wkładki ( nazwa obiektu lub materiału uzupełniającego )<br>Tekst, rzut parteru, dokumentacja fotograficzna |
|-------------------------------------|--|---|

## Odlewnia

### Historia

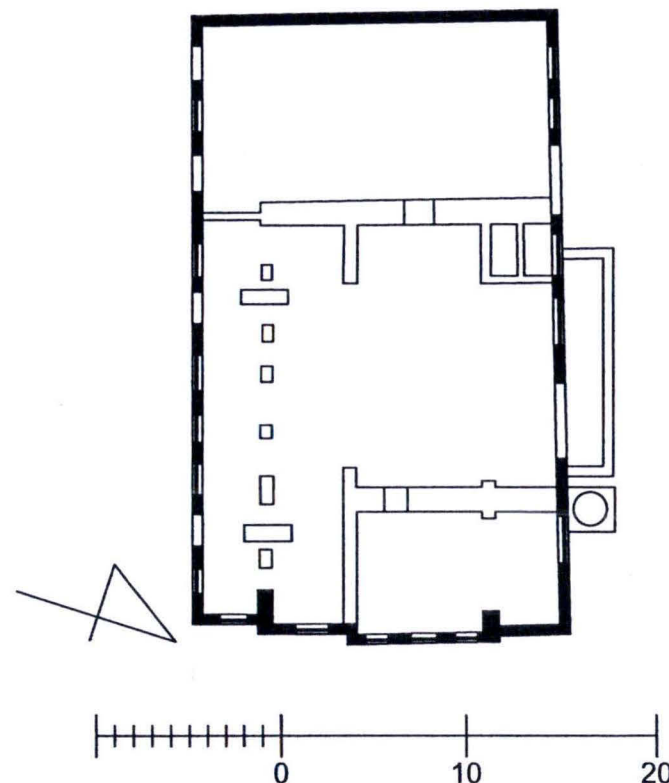
Pierwotny budynek odlewni wzniesiono przed 1889 r. jako obiekt piętrowy, założony na rzucie wydłużonego prostokąta, nakryty dachem dwuspadowym z wywietrznikiem w kalenicy. Po stronie zachodniej występował wysoki, ceglany komin. Architektura obiektu nie odznaczała się szczególnymi walorami architektonicznymi-był to typowy budynek fabryczny o oszczędnym detalu (cokół, gzyms kordonowy) z symetrycznie rozmieszczonymi oknami zamkniętymi odcinkowymi nadprożami (por. ryc. z 1889 r.). Przed 1903 r. obiekt rozbudowano poprzez dodanie dwóch niższych części-naw od strony północnej i południowej i wybudowanie dodatkowych kominów w partii dachu. Kolejna rozbudowa miała miejsce w okresie 1925-39, w rezultacie której obiekt nieznacznie powiększono od strony zachodniej i pñ. wschodniej. W czasie działań wojennych 1939-45 budynek nie ucierpiał. Po 1956 r. znacznie przebudowany i podwyższony. Relikty opracowania XIX-wiecznej elewacji- widoczne na elewacji wschodniej, szczytowej.

### Sytuacja

Budynek wolnostojący, sąsiadujący od zachodu z fragmentem zniszczonego w czasie wojny 1939-45 dwupiętrowego budynku działu mechanicznego i galwanizerni, zaadaptowanego na cele stacji trafo, nie skomunikowany z nim.

### Materiał, konstrukcja

Murowany z cegły, otynkowany, Ściany wzdłużne wystawki wentylacyjnej całkowicie przeszklone. Wiązanie dachowe otwarte – zastosowany system P-70, tj. dźwigarów stalowych kształtu namiotowego ze stalowymi belkami podsuwnicowymi. Dach kryty eternitem i blachą. Daszek jednospadowy, wspornikowy, stalowy, kryty eternitem. Wrota stalowe, dwuskrzydłowe, nitowane. Okna stalowe, wielokwaterowe oraz okna stalowe, typu szeregowego, dwudzielne, przeszklone. Podłóże betonowe, w części położone płyty stalowe o wypukłym wzorze kostkowym.



Wkładkę założył: Joanna Giżejewska, październik 2007

Miejsce przechowywania negatywów: U autorki karty



### Rzut

Na rzucie zbliżonym do prostokąta z lekko zryzalitowaną ścianą wschodnią. Wnętrze jednoprzestrzenne dostępne od strony północnej-podwórzowej.

### Bryła

Jednokondygnacyjny, nakryty dachem dwuspadowym, w kalenicy którego usytuowana wysoka, przeszklona wystawka doświetlająca kryta daszkiem dwuspadowym.

### Elewacje

Elewacja wschodnia- o niesymetrycznym opracowaniu. 6-o osiowa, z trzyosiowym ryzalitem Środkowym oraz jednoosiowym uskokiem w partii południowej. Ryzalit środkowy opięty lizenami, podkreślony trzema wąskimi, prostokątnymi płycinami, nad dwoma oknami obok ryzalitu zachowany fragment gzymsu. Elewacja zachodnia - gładka, jednoosiowa bez podziałów, z przemurowaniami. Do górnej części elewacji dobudowany łącznik. Elewacja północna-w partii niższej sześćoosiowa z symetrycznie rozmieszczonymi oknami oraz wrotami, w partii wyższej ośmioosiowa. Elewacja południowa- Opracowanie zbliżone do elewacji północnej, 8-osiowe z symetrycznymi otworami w tym okno skrajne, zachodnie zamurowane.

### Wnętrze, wyposażenie

Zachowane wyposażenie techniczne z różnych okresów funkcjonowania obiektu- piece odlewnicze indukcyjne i tyglowe.

Instalacje Elektryczna, wod. kan.

### Stan zachowania

Miejscami nieszczelne pokrycie dachu Stalowe okna częściowo skorodowane. Zniszczone tynki wewnętrzne, Odparzone tynki w dolnej partii elewacji szczytowej, wschodniej.





1. Miejscowość

00 – 841 WARSZAWA

2. Obiekt A. Warsztat mechaniczny

ZESPOLE FABRYCZNYM WALCOWNI  
METALI „WARSZAWA”, D. ZAKŁADY  
MOPRIMA

3. Zawartość wkładki ( nazwa obiektu lub materiału uzupełniającego )

Tekst, rzut parteru, dokumentacja fotograficzna

**Budynek 3 halowy z kuźnią : A –Warsztat mechaniczny, B - Tłocznia 1000 T,  
C – Trawialnia, D - Kuźnia****Historia**

Duży budynek, usytuowany w zachodniej części terenu złożony jest z kilku obiektów powstałych etapami, w miarę rozwoju technologicznego zakładu. Jako pierwszy powstał budynek walcowni, wzniesiony przed 1903 r., założony na rzucie wydłużonego prostokąta, parterowy, jednoprzestrzenny. Przed 1925 r. dostawiono doń od południa budynek pieców i bejcy, rozbudowany następnie przed 1939 r. o część wschodnią, gdzie znalazły się warsztaty mechaniczne z kuźnią. Po 1925 r., a przed 1939 r. do północnej elewacji walcowni dostawiono jednoprzestrzenną halę trawialni, i pieców żarowych, od zachodu część zapleczoową istniejących już wówczas 3 hali. W czasie działań wojennych budynek został zniszczony. W wyniku powojennej odbudowy, po 1949 r. obiekt podzielono na dwie części tworząc dwa odrębne funkcjonalnie zespoły trzech hal, oznaczone obecnie jako budynek 5 A, B, C, D i 6 A, B, C. Oba zespoły przedzielono wewnętrzną uliczką przejazdową, przekrytą otwartym wiązaniem dachowym, o drewnianych (deskowo-belkowych) wiązarach kratowych.

**A. Warsztat mechaniczny – d. budynek pieców i bejcy (1925 r.)****Historia**

Budynek postawiony w dwóch etapach: przed 1925 r. jako budynek pieców i bejcy, powiększony przed 1939 r. o część wschodnią, gdzie znalazły się warsztaty mechaniczne i kuźnia oraz o część zachodnią, zapleczoową, piętrową. Po zniszczeniach wojennych 1949 r. budynek odbudowano i skrócono o część wschodnią, która weszła w skład budynku wykańczalni (6A).

**Material, konstrukcja**

Murowany z cegły, z zewnątrz nie tynkowany. Wewnątrz ściany tynkowane. Ściana działowa od strony wschodniej drewniana, konstrukcji ramowo-płycinowej, przeszklona, niepełnej wysokości. Otwarte wiązanie dachowe w postaci stalowych wiązarów kratowych i dźwigarów, wsparte na słupach stalowych, nitowanych

Północne połacie dachu przeszklone, doświetlające. Na piętrze części zachodniej sufit podwieszony z płyt kartonowych. oraz otwarte wiązanie dachowe, drewniane, o kratowych wiązarach. Dach kryty papą, w części kuźni eternitem. Schodki stalowe wewnętrzne i zewnętrzne z balustradką prętową.

Stolarka drzwiowa – wrota dwuskrzydłowe z nadświetłem, drzwi dwuskrzydłowe, deskowe oraz jednoskrzydłowe, płytowe. Stolarka okienna – drewniana, ramowa, wielokwaterowa, w części stalowa, ramowa, wielokwaterowa. Podłoga betonowa oraz z płyt stalowych o wzorze kostki, w części przyziemia i piętra podłogi deskowe.

**Rzut**

Na rzucie prostokąta o ściętym jednym boku ( od strony pld.), w większej części jednoprzestrzenny. W części wschodniej hali wydzielone niewielkie pomieszczenie dla mistrza oraz wtórne pomieszczenie-magazyn narzędzi, oddzielone od hali drewnianą ścianką. Także od wschodu z wydzielone prostokątne pomieszczenie kuźni z wejściem od zadaszonego przejścia usytuowanego między budynkami hal. W części zachodniej pomieszczenia jedno i dwutraktowe, z trzema wejściami z hali. Główne wejście do hali od południa, do kuźni od wschodu, do pomieszczeń pomocniczych na piętrze od strony hali oraz od strony elewacji pld.

**Bryła**

Jednokondygnacyjna i w części zachodniej dwukondygnacyjna nakryta dwoma dachami dwuspadowymi.

**Elewacje**

Ceglane, nietynkowane. Elewacja południowa i zachodnia pozbawione cokołów rozczłonkowane zdwojonymi lizenami, opinającymi narożniki akcentującymi wejście południowe oraz okna elewacji pld. wschodniej, pierwotnie odcinkowo zamknięte, obecnie przekształcone. Zachodni fragment elewacji południowej dwuosiowy z zewnętrznymi schodami na piętro. Elewacja zachodnia, dwuczłonowa, z dwoma gładkimi szczytami, podkreślona zdwojonymi lizenami. Otwory prostokątne, w szczycie północnym wtórnie wybite okno. Elewacja wschodnia dwuszczytowa, dwuosiowa, z jednym oknem prostokątnym w szczycie południowym i z wejściami i oknem do kuźni.

**Wnętrze, wyposażenie**

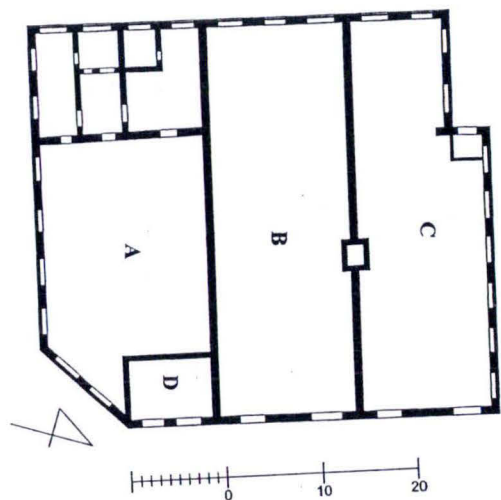
Rozplanowanie pomieszczeń częściowo zmienione w zachodniej partii budynku oraz w partii wschodniej. Zachowana część parku maszynowego oraz wyposażenie techniczne

Instalacje - elektryczna, wodna,.

**Stan zachowania**

Zniszczone lico murów elewacji, znaczne ubytki cegieł, zniszczone obróbki blacharskie, rury spustowe, nieszczelne pokrycie dachu.







1. Miejscowość

00 – 841 WARSZAWA

2. Obiekt A. Warsztat mechaniczny

ZESPOLE FABRYCZNYM WALCOWNI  
METALI „WARSZAWA”, D. ZAKŁADY  
NORBLINA

3. Zawartość wkładki ( nazwa obiektu lub materiału uzupełniającego )

dokumentacja fotograficzna



Wkładkę założył: Joanna Giżejewska, październik 2007

Miejsce przechowywania negatywów: U autorki karty



1. Miejscowość

00 – 841 WARSZAWA

2. Obiekt B.TŁOCZNIA 1000 T

ZESPOLE FABRYCZNYM WALCOWNI  
METALI „WARSZAWA”, D. ZAKŁADY  
NORBLINA

3. Zawartość wkładki ( nazwa obiektu lub materiału uzupełniającego )

Tekst, dokumentacja fotograficzna

**B. Tłocznia 1000 T****Historia**

Obiekt składa się z fragmentu dawnej walcowni zbudowanej przed 1903 r. Był to budynek parterowy, założony na rzucie wydłużonego prostokąta, jednoprzestrzenny, nakryty dachem dwuspadowym. Elewacje wzdłużne rozczłonkowane były symetrycznie rozmieszczonymi lizenami oraz akcentowane odcinkowo zamkniętymi oknami. W wyniku działań wojennych 1939-45 obiekt był wypalony, po 1949 r. odbudowany i przebudowany. Obecnie dawna walcownia przedzielona jest w połowie długości i włączona w dwa sąsiadujące ze sobą budynki – tłoczni 1000 T ( budynek 5 B ) i wykańczalni (bud. 6 B).

**Materiał, konstrukcja**

Murowany z cegły, nietynkowany. W ścianie północnej murowany trzon kominowy ściągnięty stalowymi obejmami. Otwarze wiązanie dachowe-wiązary kratowe drewniane, gęsto ustawione z dwoma żeliwnymi otworami wentylacyjnymi. Dach kryty papą. Połacie dachu częściowo przeszklone. Stolarka drzwiowa – dwuskrzydłowa, drewniana, deskowa, z przeszklonym nadświetlem oraz drzwi metalowe, składane, czterodzielne.

Stolarka okienna – drewniana, wielokwaterowa, jednoramowa. Podłóże betonowe oraz wyłożone płytami stalowymi o wzorze kostkowym.

**Rzut**

Na rzucie prostokąta, jednoprzestrzenna dostępna z zadaszonego przejścia między budynkami halowymi nr 5 i 6 .

**Bryła**

Jednokondygnacyjna, nakryta dachem dwuspadowym, ponad którym usytuowany komin ceglany.

**Elewacje**

Wschodnia- dwuosiowa ze szczytem zaakcentowanym półcyrklastym oknem, zaślepionym.

Zachodnia-3-osiowa, podkreślona 2 lizenami. Otwory prostokątne z betonowymi nadprożami, w szczycie zaślepiony otwór półcyrklasty.

**Wnętrze, wyposażenie**

Zachowane wyposażenie techniczne –pompa, tłocznia, piece

Instalacje Elektryczna, wodna

**Stan zachowania**

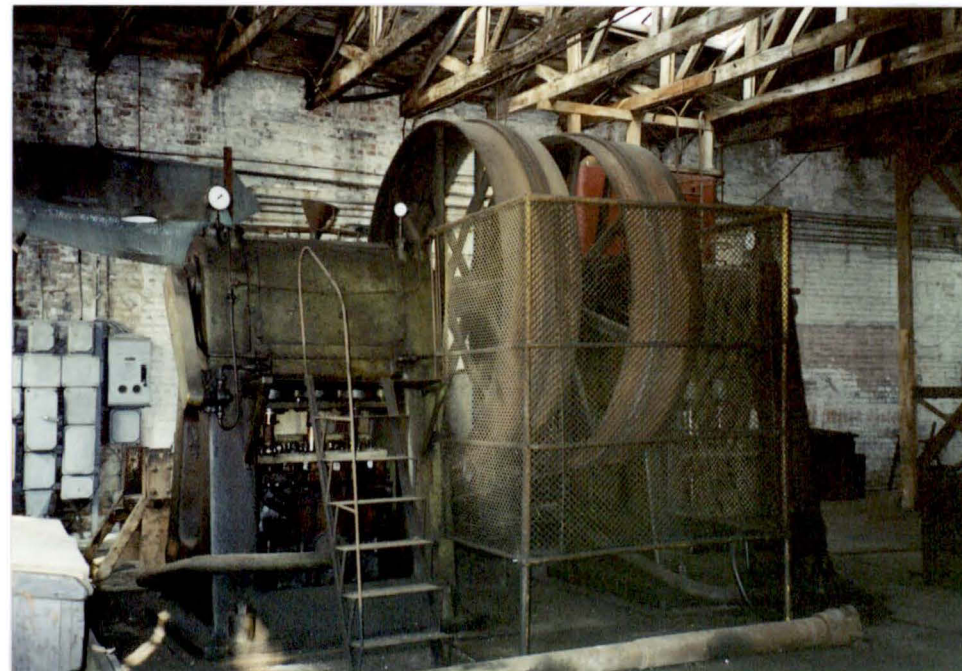
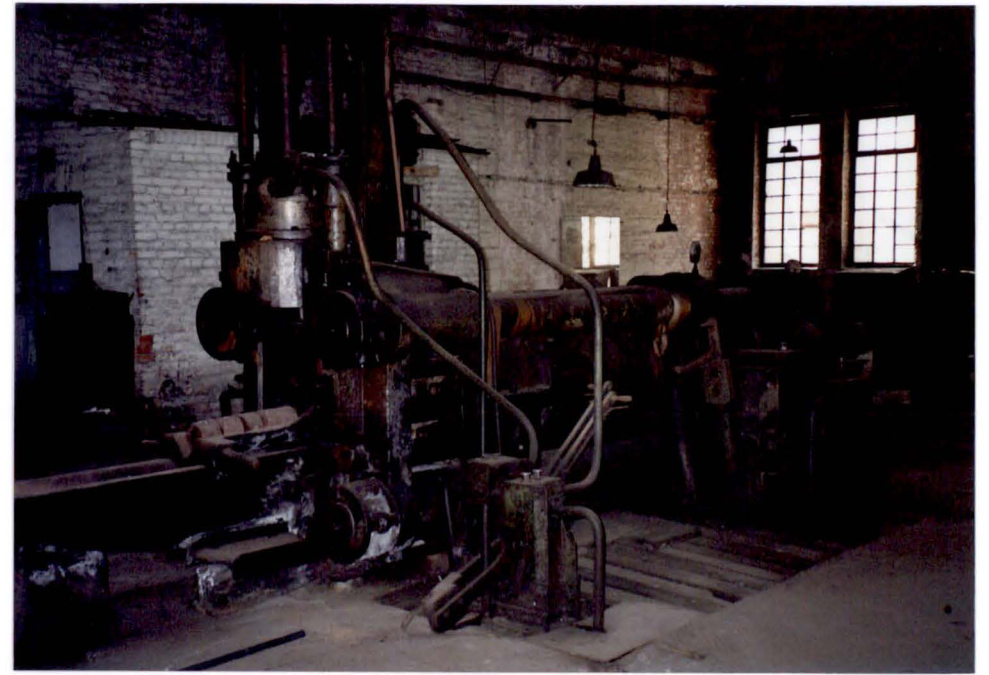
Znacznie zniszczone zewnętrzne lico obu elewacji, ubytki muru. Zawilgocone dolne partie ścian, zniszczona stolarka okienna oraz drzwiowa



Wkładkę założył: Joanna Giżejewska, październik 2007

Miejsce przechowywania negatywów: U autorki karty







1. Miejscowość

00 – 841 WARSZAWA

2. Obiekt B.TŁOCZNIA 1000 T

ZESPOLE FABRYCZNYM WALCOWNI  
METALI „WARSZAWA”, D. ZAKŁADY  
NORBLINA

3. Zawartość wkładki ( nazwa obiektu lub materiału uzupełniającego )

dokumentacja fotograficzna



Wkładkę założył: Joanna Giżejewska, październik 2007

Miejsce przechowywania negatywów: U autorki karty



|                                     |   |   |
|-------------------------------------|---|---|
| 1. Miejscowość<br>00 – 841 WARSZAWA | 2. Obiekt C. TRAWIALNIA<br>ZESPOLE FABRYCZNYM WALCOWNI<br>METALI „WARSZAWA”, D. ZAKŁADY<br>NORBLINA | 3. Zawartość wkładki ( nazwa obiektu lub materiału uzupełniającego )<br>Tekst, dokumentacja fotograficzna |
|-------------------------------------|---|---|

### C. Hala pieców żarowych i trawialnia

#### Historia

Postawiona między rokiem 1925 a przed 1939. Zniszczona –wypalona w l. 1939-45, odbudowana po 1949 r. W ramach odbudowy budynek podzielono na dwie części, z których część wschodnia stała się członem budynku wykańczalni. Obie części rozdzieliła uliczka wewnętrzna, przejazdowa, przekryta otwartym wiązaniem dachowym.

#### Materiał, konstrukcja

Murowany z cegły, nietynkowany. W ścianie południowej murowany trzon kominowy ściągnięty stalowymi obejmami. Z otwartym wiązaniem dachowym złożonym z drewnianych więzarów kratowych. Połacie dachu częściowo przeszklone. Dach pokryty papą. Stolarka drzwiowa –drzwi dwuskrzydłowe, deskowe, z nadświetlem przeszklonym oraz drewniane, dwuskrzydłowe i drzwi stalowe, jednoskrzydłowe. Stolarka okienna –drewniana, wielokwaterowa. Podłóże betonowe oraz ceglane, w części wyłożone płytami stalowymi o wzorze kostkowym.

#### Rzut

Na rzucie dwóch różnych prostokątów, z których mniejszy po stronie zachodniej. Wnętrze jednoprzestrzenne z małym pomieszczeniem od płn. zachodu. Dwa wejścia od strony wschodniej –uliczki przejazdowej.

#### Bryła

Jednokondygnacyjna przekryta dachem dwuspadowym

#### Elewacje

Zachodnia –trzyosiowa, zwieńczona szczytem, podkreślona dwiema zdwojonymi lizenami. Otwory prostokątne, z betonowymi nadprożami. Północna -11-osiowa, z lekkim cokołem, podzielona zdwojonymi lizenami, o rytmicznie rozmieszczonych, prostokątnych oknach. Wschodnia-trzyosiowa.

#### Wnętrze, wyposażenie

Ściany wzdłużne artykułowane symetrycznie wydatnymi przyporami –podporami pod stalowe belki, elementy wyposażenia technicznego. W ścianie południowej murowany trzon kominowy z e stalowymi obejmami, wspólny z halą tłoczni.

Zachowane jest pełne wyposażenie techniczne hali, niezabezpieczone-pieca żarowe, dwukomorowe, wanny galwaniczne.

#### Instalacje Elektryczna

#### Stan zachowania

Zniszczone tynki wewnętrzne, nieszczelne pokrycie dachu, zniszczony mur elewacji północnej z licznymi ubytkami, elewacji zachodniej, spękania szczytu zachodniego, zniszczona stolarka drzwiowa, częściowo okienna.



Wkładkę założył: Joanna Giżejewska, październik 2007

Miejsce przechowywania negatywów: U autorki karty







1. Miejscowość

00 – 841 WARSZAWA

2. Obiekt D. KUŹNIA

ZESPOLE FABRYCZNYM WALCOWNI  
METALI „WARSZAWA”, D. ZAKŁADY  
NAPRAW

3. Zawartość wkładki ( nazwa obiektu lub materiału uzupełniającego )

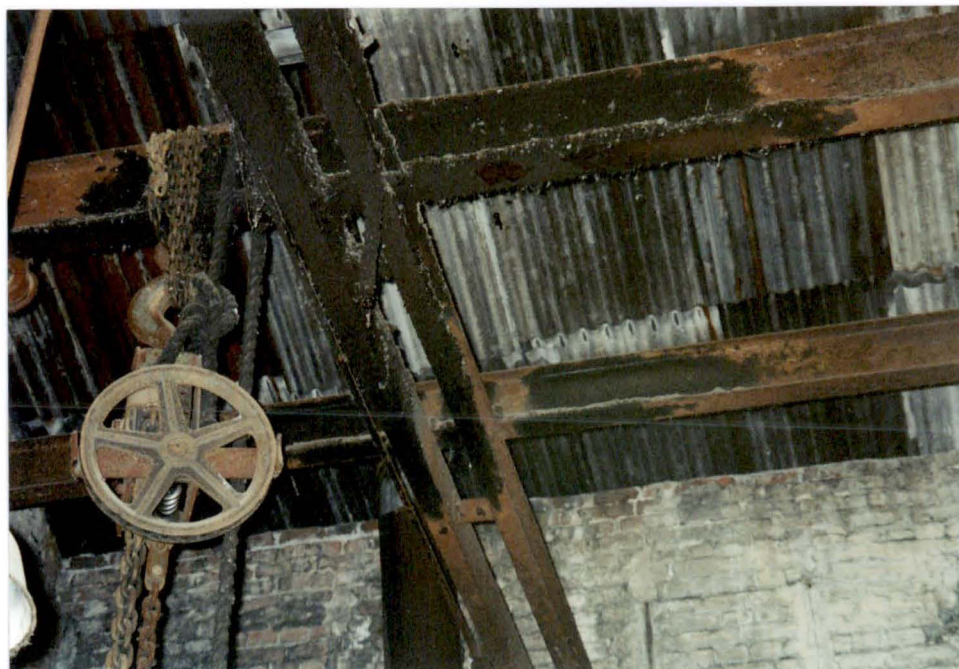
Tekst, dokumentacja fotograficzna

**D. Kuźnia**

Powstała w części hali warsztatów mechanicznych wystawionych między 1925 a przed 1939 r., Wnętrze jednoprzestrzenne założone na rzucie prostokąta, z wejściem od zadaszonej uliczki przejazdowej, oświetlone jednym oknem odcinkowo zamkniętym. Otwarta konstrukcja dachu, kryta eternitem. Drzwi drewniane, deskowe, dwuskrzydłowe, stolarka okienna jednoramowa, wielokwaterowa. Podłoga betonowa.

**Wyposażenie**- zrujnowany piec, zachowany stalowy wyciąg kominowy, podciągi szynowe.

**Stan zachowania**- ubytki cegieł elewacji frontowej, zawilgocenia w dolnych partiach ścian.



Wkładkę założył: Joanna Giżejewska, październik 2007

Miejsce przechowywania negatywów: U autorki karty



1. Miejscowość

00 – 841 WARSZAWA

2. Obiekt BUDYNEK WYKAŃCZALNI w

ZESPOLE FABRYCZNYM WALCOWNI  
METALI „WARSZAWA”, D. ZAKŁADY  
MOPRUNA

3. Zawartość wkładki ( nazwa obiektu lub materiału uzupełniającego )

Tekst, rzut parteru, dokumentacja fotograficzna

**Budynek wykańczalni trójhallowy: hala A, B, C****Historia**

Utworzony po 1949 r. w wyniku podziału zniszczonego wojną dużego budynku nr 5, zawierającego 3 hale powstałe w różnym czasie. Pomiędzy nowo utworzonymi dwoma budynkami trójhallowymi (bud. nr 5 i bud. nr 6) utworzono wewnętrzny ciąg komunikacyjny i przekryto otwartym wiązaniem dachowym.

Najstarszą częścią budynku wykańczalni jest hala B, stanowiąca fragment budynku walcowni zbudowanego przed 1903 r. Hala A i B powstały w okresie 1925-1939. Po 1963 rozbudowano halę C o część płn. wschodnią. Wszystkie hale zaadaptowane są na cele Muzeum Zabytków Motoryzacji.

**Sytuacja**

Budynek usytuowany w centralnej części terenu, po wschodniej stronie budynku nr 5, rozdzielony odeń zadaszonym przejściem.

**Materiał, konstrukcja**

Murowany z cegły, nietynkowany, otynkowany wewnątrz. Ściana działowa między halą B i C w części otwarta, konstrukcji słupowej. Nadproża okien i wejść betonowe. Stropy- w hali A otwarte wiązanie dachowe, drewniane o więzarach kratowych gęsto rozmieszczonych. W hali B i C sufity podwieszone, konstrukcja dachowa tych pomieszczeń nieznana. Dachy kryte papą. Stolarka drzwiowa- drzwi drewniane, deskowe, dwuskrzydłowe, jedno i dwuskrzydłowe z nadświetlem, dwuskrzydłowe, metalowe. Stolarka okienna – drewniana, jednoramowa, wielokwaterowa. Posadzki, podłogi – cegła klinkierowa

**Rzut**

Hale na rzucie prostokąta, jednoprzestrzenne, z wejściami od wschodu i zachodu oraz od strony. północnej. Hala A węższa i trochę dłuższa od dwóch pozostałych, skomunikowana z halą B.

**Bryła**

Hale parterowe, nakryte dachami dwuspadowymi. Po stronie wschodniej hala 6A połączona jest otwartym wiązaniem dachowym z budynkiem hartowni (nr 8), a hala B i C połączona jest podobną otwartą konstrukcją dachową z halami 5B (tłocznia) i 5C (trawialnia)

**Elewacje**

Ściany wschodnie i zachodnie zwieńczone szczytami zaakcentowanymi półcyrklastymi oknami( zaślepionymi), 3 i 4 osiowe, ściana północna hali C w części artykułowana lizenami.

**Wnętrze, wyposażenie**

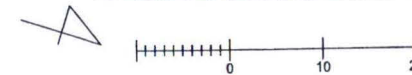
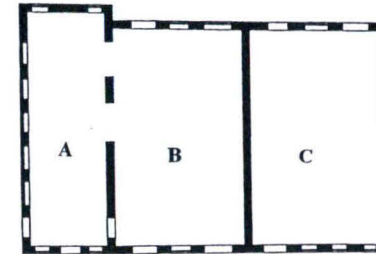
Pomiędzy halą A a halą B niepełna ściana działowa, z dwoma prostokątnymi prześwitami rozdzielonymi filarem. Brak pierwotnego wyposażenia technicznego.

**Instalacje**

Elektryczna

**Stan zachowania**

Elewacje zniszczone z licznymi ubytkami mechanicznymi, zarysowania elewacji wschodniej hali A i B. Lekkie zawiłgocenia najniższych partii ścian, pokrycie dachów i blacharka w stanie średnim i złym. Zniszczone pokrycie nad otwartą konstrukcją dachową osłaniającą przejazd między budynkiem 5 i 6.









|                                     |   |  |
|-------------------------------------|---|--|
| 1. Miejscowość<br>00 – 841 WARSZAWA | 2. Obiekt BUDYNEK WYKAŃCZALNI w<br>ZESPOLE FABRYCZNYM WALCOWNI<br>METALI „WARSZAWA”, D. ZAKŁADY<br>NORBLINA | 3. Zawartość wkładki ( nazwa obiektu lub materiału uzupełniającego )<br>dokumentacja fotograficzna |
|-------------------------------------|---|--|



Wkładkę założył: Joanna Giżejewska, październik 2007

Miejsce przechowywania negatywów: U autorki karty



1. Miejscowość

00 – 841 WARSZAWA

2. Obiekt BUDYNEK CIĄGARNI w

ZESPOLE FABRYCZNYM WALCOWNI  
METALI „WARSZAWA”, D. ZAKŁADY  
WODKANA

3. Zawartość wkładki ( nazwa obiektu lub materiału uzupełniającego )

Tekst, rzut parteru, dokumentacja fotograficzna

## Budynek ciągarni (rurownia II)

### Historia

Obiekt zbudowany przed 1925 r., rozbudowany przed 1939 r. od strony południowej, gdzie w części zachodniej utworzono mniejszą halę, a w części wschodniej usytuowano zaplecze socjalne. Zniszczony w latach 1939-45 – spalony został dach obu hali oraz przybudówek południowych i wschodnich. Po 1945 r. odbudowany i nieznacznie rozbudowany od zachodu. Pierwotnie była tu druciarnia z odlewnią od zachodu oraz pomieszczeniem z piecami i bejcą amunicji od wschodu.

### Sytuacja

Budynek usytuowany w północno-zachodniej części terenu, graniczący z murem północnym. Obecnie złożony z dwóch hal oraz pomieszczenia odlewni od zachodu ( niedostępnego) oraz .d. pomieszczenia pieców i bejcy od wschodu.

### Materiał, konstrukcja

Murowany z cegły, nietynkowany. Ściany wewnętrzne tynkowane. W części elewacji nadproża okien i drzwi betonowe lub z belek żelaznych. Stalowe, nitowane słupy i podciąg suwnicowe w dwóch częściach budynku. Dachy W hali głównej konstrukcja dachowa otwarta, stalowa, o więzarach kratowych, oparta na ścianach wzdłużnych i w części na słupach stalowych. W linii kalenicy przeszklony świetlik konstrukcji metalowej. Dach przekryty częściowo odeskowaniem i papą, w części bez pokrycia. W południowej hali dach dwuspadowy konstrukcji stalowej o więzarach kratowych, wsparty w części na stalowych słupach. Dachy przybudówek kryte papą. Pomiędzy elewacją wschodnią przybudówki południowej i elewacją południową budynku rozpięty na czterech słupach stalowych dach dwuspadowy z otwartym wiązaniem kratowym, kryty eternitem.

Stolarka drzwiowa – główne wrota stalowe, składane, czterodzielne, nitowane, ponad nimi przeszklone nadświetle. Ponadto drzwi drewniane, ramowe, deskowe, dwuskrzydłowe.

Stolarka okienna – drewniana, jednoramowa, wielokwaterowa oraz metalowa, ramowa, wielokwaterowa. Podłóże z płyt stalowych tłoczonych we wzór kostki, w hali głównej zasypanych piaskiem.

### Rzut

Na rzucie prostokąta z dodanymi prostokątnymi aneksami usytuowanymi po stronie południowej, wschodniej i zachodniej. Złożony z hali głównej i z hali mniejszej południowej, obu jednoprzestrzennych, rozdzielonych czterema stalowymi słupami. Hala główna skomunikowana z przybudówką południową (zapleczem socjalnym budynku) oraz z przybudówkami po stronie zachodniej i wschodniej.

### Bryła

Jednokondygnacyjny o zróżnicowanych wysokościach jednokondygnacyjnych przybudówek. Nakryty dachami dwuspadowymi, na przybudówce południowej dach pulpitowy, na przybudówkach zachodnich dach płaski oraz komin stalowy cylindryczny. Przybudówki wschodnie nakryte dachem płaskim oraz pulpitowym. Pomiędzy elewacją wschodnią przybudówki południowej i elewacją południową budynku rozpięty na czterech słupach stalowych dach dwuspadowy z otwartym wiązaniem kratowym.

### Elewacje

Jedna elewacja zachodnia i dwie wschodnie, bez dekoracji, o szczytach trójkątnych, podkreślonych półcyrklastymi oknami; elewacja zachodnia, szczytowa z okulusem wypełnionym żelazną wewnętrzną obręczą. Okna i drzwi prostokątne. Elewacje przybudówek dwu i 1 osiowe. Elewacja południowa z płytkim cokołem, artykułowana zdwojonymi lizenami, zwieńczona ponad oknami schodkowym pseudogzymsem. Elewacja przybudówki południowej 3-osiowa zwieńczona fryzem kostkowym i sfazowanym, wąskim gzymsem. Elewacja wschodnia hali głównej ze szczytem trójkątnym z okulusem pośrodku, przysłonięta w części przez przybudówki.

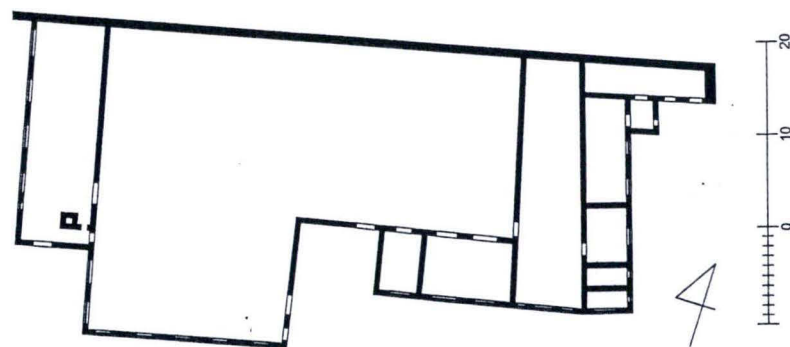
### Wnętrze, wyposażenie

Zachowana część parku maszynowego rurowni, niezabezpieczona, zachowane elementy wyposażenia technicznego.

### Instalacje

Elektryczna

Stan zachowania Zniszczone lico elewacji południowej, liczne ubytki cegieł, zniszczone tynki wewnętrzne, zniszczone całkowicie pokrycie dachu oraz obróbki blacharskie. Mury częściowo zawilgocone. Stolarka drzwiowa i częściowo okienna w stanie średnim lub złym.









1. Miejscowość

00 – 841 WARSZAWA

2. Obiekt BUDYNEK CIĄGARNI w

ZESPOLE FABRYCZNYM WALCOWNI  
METALI „WARSZAWA”, D. ZAKŁADY  
NORBLINA

3. Zawartość wkładki ( nazwa obiektu lub materiału uzupełniającego )

dokumentacja fotograficzna



Wkładkę założył: Joanna Giżejewska, październik 2007

Miejsce przechowywania negatywów: U autorki karty







1. Miejscowość

00 – 841 WARSZAWA

2. Obiekt BUDYNEK HARTOWNI w

ZESPOLE FABRYCZNYM WALCOWNI  
METALI „WARSZAWA”, D. ZAKŁADY  
NORBLINA

3. Zawartość wkładki ( nazwa obiektu lub materiału uzupełniającego )

Tekst, rzut parteru, dokumentacja fotograficzna

## Hartownia

### Historia

Budynek wzniesiony przed 1892 r., dostawiony od północy do dawnego ” domu fabrycznego” Luckfielda, oznaczonego wyżej jako budynek B, d. laboratorium mechanicznego. Przebudowany po 1959 r. z dodaniem ceglanego komina. Budynek służy w części wschodniej jako magazyn teatralny.

### Sytuacja

Usytuowany pomiędzy d. domem fabrycznym, ob. części B, laboratorium mechanicznego a powojennym budynkiem magazynowo-socjalnym. Od zachodu połączony otwartym wiązaniem dachowym ze wschodnią ścianą hali wykańczalni. Konstrukcja tego wiązania wieszarowa, wykonana z belek i desek, powstała po odbudowie 1946 r.

### Materiał, konstrukcja

Murowany z cegły, otynkowany od wschodu i zachodu. Strop płaski, drewniany, w części wtórnie ocieplony. Dach pulpitowy i płaski kryty papą. Komin ceglany, nietynkowany. Drzwi od wschodu drewniane, dwuskrzydłowe, deskowe. Okna stalowe 12 - i sześciokwaterowe oraz drewniane, ramowe, wielokwaterowe. Podłoga z płyt stalowych ze wzorem kostki oraz podłoga betonowe.

### Rzut

Na rzucie zbliżonym solitery L, z trzema niewielkimi pomieszczeniami, skomunikowanymi ze sobą, z wejściami od wschodu i zachodu.

### Bryła

Parterowy, w części piętrowy. Przekryty dachem pulpitowym zaakcentowanym kominem oraz dachem płaskim.

Elewacje Wschodnia- dwuosiowa, bez podziałów. Zachodnia – w części piętrowej jednoosiowa z otworem wejściowym bez stolarki drzwiowej, w części parterowej dwuosiowa. Południowa – na poziomie piętra z trzema oknami prostokątnymi różnej wielkości.

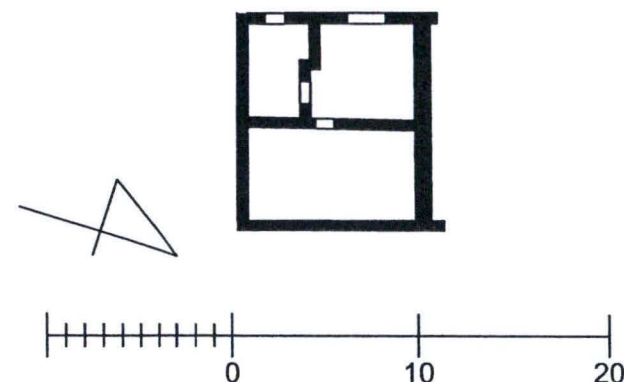
### Wnętrze, wyposażenie

Zachowane pierwotne wyposażenie techniczne w pomieszczeniu zachodnim.

### Instalacje -brak

### Stan zachowania

Niewielkie ubytki muru w elewacji południowej, nieszczelne pokrycie dachu, skorodowane stalowe okna, ubytki szyb lub ich brak, brak zamknięcia od zachodu..



Wkładkę założył: Joanna Giżejewska, październik 2007

Miejsce przechowywania negatywów: U autorki karty







1. Miejscowość

00 – 841 WARSZAWA

2. Obiekt MAGAZYN SUROWCÓW

ZESPOLE FABRYCZNYM WALCOWNI  
METALI „WARSZAWA”, D. ZAKŁADY  
NORBLINA

3. Zawartość wkładki ( nazwa obiektu lub materiału uzupełniającego )

Tekst, rzut parteru, dokumentacja fotograficzna

**Magazyn surowców – tzw. Namiarów****Historia**

Jest to kompleks budynków usytuowanych po północnej stronie oficyny i domu fabrycznego Luckfielda. Najstarszym fragmentem są dwa budynki parterowe, jednoprzestrzenne, przekryte dachem pilastym, powstałe przed 1892 r. Pozostała część magazynów dobudowana przed 1925 r., częściowo przebudowana po 1945 r. Mieściły się tu: szlancownia, bejca, prasa do ołowiu, szatnia, kantor, magazyn metali, później, przed 1939 r. była tu galwanizernia oraz magazyny. Ok. 1963 r. magazyn namiarów obejmował także dom fabryczny Luckfielda (3A) oraz dom mieszkalny z oficyną.

**Materiał, konstrukcja**

Murowany z cegły, częściowo otynkowany z zewnątrz i wewnątrz. Jedna z przybudówek oszalowana. W części pomieszczeń konstrukcja dachu otwarta, krokwiowa oraz z wiązarami kratowymi podpartymi słupami drewnianymi. Część pomieszczeń przekryta stropami Kleina. Dachy pokryte papą, z trzema przeszklonymi świetlikami. Stolarka drzwiowa – jedno i dwudrzwiowa, deskowa, w części z nadświetlem, drzwi metalowe, jedno i dwuskrzydłowe. Stolarka okienna – jednoramowa, wielokwaterowa, dwuskrzydłowa, pojedyncza osłonięta kratą od zewnątrz, w układzie szeregowym, jednoramowa. Podłogi betonowe, płyty stalowe o wzorze kostki, podłoga deskowa.

**Rzut**

Na rzucie prostokąta z wysuniętą partią płn. zachodnią. Pomieszczenia dostępne z sieni oficyny mieszkalnej oraz od strony zachodniej i częściowo od północnej. Rozplanowanie pomieszczeń dwojakie: prostopadłe do istniejącej linii starszej zabudowy i równoległe do niej.

**Bryła**

Budynki parterowe nakryte dachami dwuspadowymi, pilastymi, pulpitowymi. Jeden z dachów pilastych wyposażony w oszklony świetlik. W środku kompleksu jeden budynek wyższy, bez podziału na dwie kondygnacje, nakryty dachem dwuspadowym. Wysokość poszczególnych obiektów w ramach jednej kondygnacji – zróżnicowana.

**Elewacje**

Bez artykulacji, gładkie. W ścianie zachodniej partii parterowych dwa wejścia i wystający fragment pierwotnego opracowania. Od północy- elewacje czterech różnych budynków, o niejednakowej wysokości i zróżnicowanych wielkościach okien. Elewacja budynku pld. zachodniego 4-osiowa z wtórnie wybitym wejściem-przedłużeniem okna. Elewacja budynku drewnianego 3-osiowa. Elewacje budynku trzeciego i czwartego z oknami o odcinkowych nadprożach, z wtórnie wybitym wejściem.

**Wnętrze, wyposażenie**

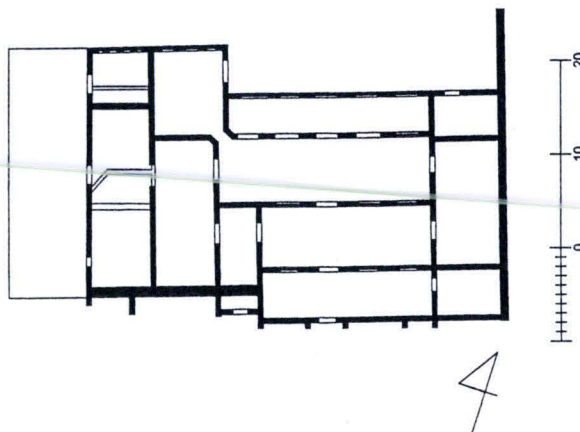
Zachowane elementy pierwotnego wyposażenia technicznego w budynku d. paczkarni, usytuowanego od zachodu. Ponadto zachowana charakterystyczna dla magazynu, drewniana konstrukcja słupowa, gdzie magazynowano części w specjalnie skonstruowanych otwartych regałach. Zachowane są stalowe kaloryfery ogrzewania parowego (z l.30.XX w.)

**Instalacje**

Elektryczna. Pierwotne ogrzewanie parowe

**Stan zachowania**

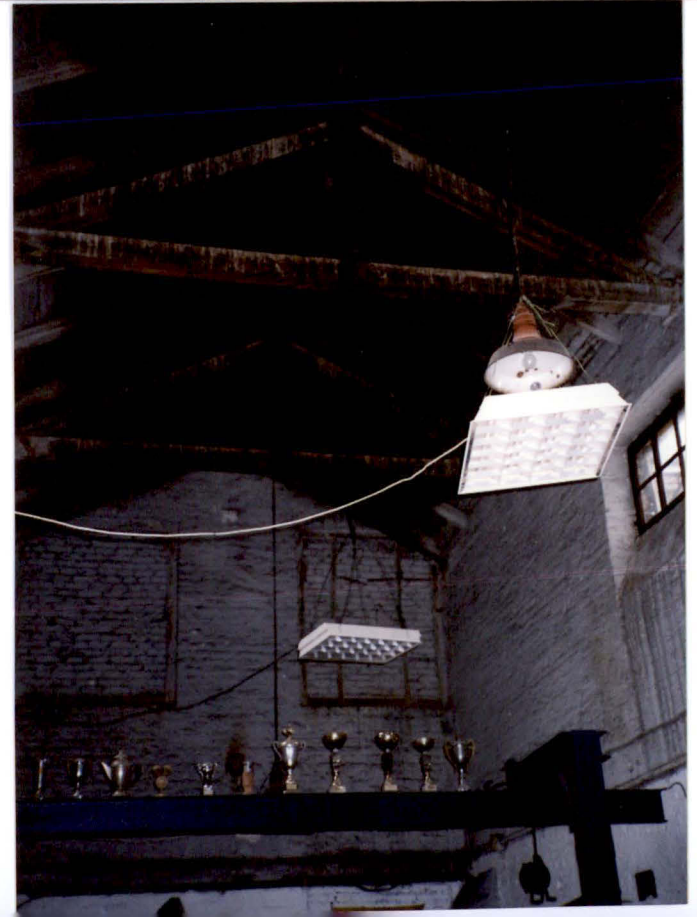
Zróżnicowany. Ściany ceglane nieotynkowane z ubytkami mechanicznymi, licznymi przemurowaniami, odparzonymi tynkami na elewacji zachodniej. Część pomieszczeń o zawilgoconych miejscowo partiach ścian. Zniszczone tynki wewnętrzne. Prowizoryczna stolarka drzwiowa, zniszczona częściowo stolarka okienna.



Wkładkę założył: Joanna Giżejewska, październik 2007

Miejsce przechowywania negatywów: U autorki karty







|  |   |  |
|--|---|--|
| 1. Miejscowość<br><b>00 – 841 WARSZAWA</b> | 2. Obiekt <b>BUDYNEK ADMINISTRACYJNY</b><br><b>ZESPOLE FABRYCZNYM WALCOWNI METALI „WARSZAWA”, D. ZAKŁADY NORBLINA</b> | 3. Zawartość wkładki ( nazwa obiektu lub materiału uzupełniającego )<br><b>Tekst, rzut parteru, dokumentacja fotograficzna</b> |
|--|---|--|

**Budynek administracyjny- dawny budynek mieszkalny ( ok. 1900),  
kantor (1925 r.), biura (przed 1939 r.), po 1963 r. laboratorium chemiczne  
-metaloznawcze.**

### Historia

Budynek wystawiony przed 1892 r. z przeznaczeniem na mieszkania i kantor, później laboratorium. Pierwotnie o elewacji frontowej 10-osiowej, zachodniej 8-osiowej, nakryty dachem czterospadowym z ozdobną wystawką od ul. Żelaznej. Pierwotnie dwutraktowy w części istniejącej –północnej i jednoraktowy w części południowej, rozebranej. Od strony ul. Żelaznej budynek połączony bramą wjazdową z budynkiem sąsiednim- ob. administracyjnym .Opracowanie elewacji usunięte po 1945 r. – zlikwidowano pilastry flankujące narożniki oraz oś środkową elewacji wschodniej, gzyms kordonowy, dekoracyjne obramienia okien i płyciny podokienne. Zachowano jedynie cokół i profilowany gzyms wieńczący. Zamurowano dwoje drzwi od strony ul. Żelaznej oraz okna w elewacji północnej. Wówczas wymieniono także podłogi oraz częściowo stolarkę okienną. Po 1963 r. wraz z rozszerzeniem ulicy Prostej rozebrano południową część budynku zostawiając tylko pięć osi, w tym ryzalit kryjący klatkę schodową. Okaleczony budynek przekryto dachem płaskim. Obecnie mieści się tu administracja teatru „Scena Prezentacji” oraz sala muzealna poświęcona historii fabryki Norblina i jej wyrobom platerowym.

### Sytuacja

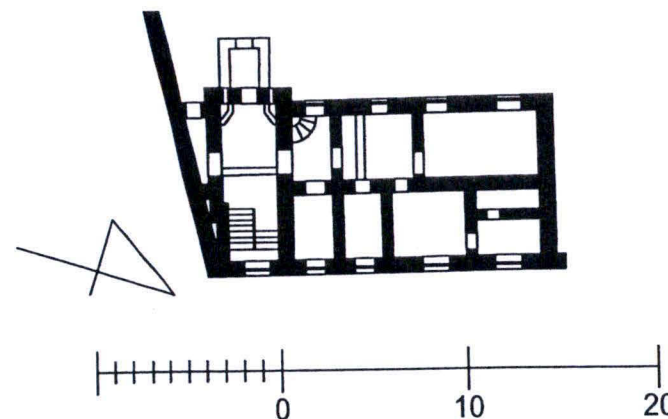
Usytuowany u zbiegu ulicy Żelaznej i Prostej, z fasadą od wschodu. Oddzielony od budynku mieszkalnego z oficyną słupkami bramy wjazdowej. Od południowego zachodu graniczący z murem wystawionym ok. 1963 r.

### Materiał, konstrukcja

Murowany z cegły ceramicznej, otynkowany. Sklepienia w 3 piwnicach kolebkowe, w pozostałych odcinkowe systemu Kleina. Stropy nad parterem i piętrem płaskie, na belkach żelaznych. Dach drewniany, kryty papą termoizolacyjną. Obróbki blacharskie i rury spustowe z blachy ocynkowanej. Klatka schodowa dwubiegowa, ogniotrwała, o stopniach lastricowych, z balustradą metalową, ażurową, o wzorze geometrycznym z motywem owalu, zaopatrzoną w drewniany pochwyt. Od poziomu piętra na poddasze balustrada prętowa. Schody do piwnicy-jednobiegowe, drewniane. Stolarka drzwiowa – na piętrze zachowane drzwi dwuskrzydłowe, płycinowe z futryną zwieńczoną gzymsowaniem. Ponadto kilka par drzwi płycinowych, dwuskrzydłowych oraz współczesnych jednoskrzydłowych. Drzwi wejściowe dwuskrzydłowe, płycinowe z nadświetlem. Stolarka okienna - skrzynkowa, w poziomie parteru osłonięta od wewnątrz żelaznymi kratami. Parapety drewniane. Podłogi, posadzki - w pokojach parteru i piętra podłogi drewniane, klepkowe i deskowe, oraz wylewka betonowa, w części zakryte wykładziną PCV. W sieni klatki schodowej, wylewka betonowa oraz posadzka z płytek ceramicznych dwubarwnych, w pomieszczeniu parteru, trakcie zachodnim posadzka z płytek ceramicznych trójbarwnych ułożona we wzór geometryczny (szarość, biel, czern). W sanitariatach terrakota, tamże glazura naścienna.

### Rzut

Na rzucie prostokąta, dwutraktowy, z sienią i klatką schodową od strony południowej, pierwotnie na osi, pośrodku układu.





Piętroowy, częściowo podpiwniczony, przekryty dachem płaskim.

**Elewacje** – podkreślone cokołem, zwieńczone gzymsem profilowanym, zaakcentowane płaskimi lizenami na narożach. Elewacja wschodnia i zachodnia 5-osiowa, z których zachodnia z ryzalitem klatki schodowej od południa. Elewacja północna z zamurowanymi oknami piętra, elewacja południowa gładka.

**Wnętrze, wyposażenie**

Zachowane są sklepienie piwnice, pierwotna klatka schodowa, w części zachowana stolarka drzwiowa, dwuskrzydłowa, płycinowa, posadzka ceramiczna w sieni oraz w pokoju traktu zachodniego.

**Instalacje** - elektryczna, wod. kan., co, odgromowa, telefoniczna

**Stan zachowania**

Zalewane okresowo piwnice, zawilgocenia dolnych partii murów, nieszczelne pokrycie dachu. Klatka schodowa o mechanicznych uszkodzeniach stopni kamiennych. Pierwotna stolarka drzwiowa zachowana w ok. 60 %, stolarka okienna w ok. 85 %, w stanie średnim.

**Wnioski konserwatorskie**

Postuluje się wpisanie obiektu do rejestru zabytków – obiekt jest pozostałością dawnego zespołu fabrycznego Norblina i nawet przy tak okrojonej bryle i detalu architektonicznym jest cennym świadectwem przemian budowlanych zachodzących na terenie fabryki. Wskazane jest przywrócenie budynkowi pierwotnej formy dachu.





1. Miejscowość

00 – 841 WARSZAWA

2. Obiekt BUDYNEK ADMINISTRACYJNY

ZESPOLE FABRYCZNYM WALCOWNI  
METALI „WARSZAWA”, D. ZAKŁADY  
NORBLINA

3. Zawartość wkładki ( nazwa obiektu lub materiału uzupełniającego )

dokumentacja fotograficzna



Wkładkę założył: Joanna Giżejewska, październik 2007

Miejsce przechowywania negatywów: U autorki karty



1. Miejscowość

00 – 841 WARSZAWA

Obiekt BUD. PRASY 520 T, RUROWNI

ZESPOLE FABRYCZNYM WALCOWNI  
METALI „WARSZAWA”, D. ZAKŁADY  
NORBLINA

3. Zawartość wkładki ( nazwa obiektu lub materiału uzupełniającego )

Tekst, rzut parteru, dokumentacja fotograficzna

**Budynek prasy 520 T i ciągarń prętów. A - hala prasy 500 T  
B – hala rurowni i prętowni****Historia**

Dwie hale zbudowane zostały w okresie międzywojennym. Hala prasy 520 T, oznaczona jako A, wystawiona została wg projektu z 1925 r. Budynek założono na rzucie litery L, przy czym w krótszym członie znalazła się maszynownia i pompownia. Obok, przy elewacji wschodniej hali postawiono ceglany, cylindryczny komin. Przed 1939 r. do hali tłoczni-prasy 500 T dostawiono od wschodu drugi budynek-halę rurowni i prętowni (vel pręciarni, ciągarń). W obręb nowego budynku L włączono wschodnią część parterowego domu Norblina, usytuowanego w narożniku pld. zachodnim parceli. Do czasu budowy drugiej hali w domu tym mieściła się dyrekcja fabryki. Jednocześnie, przed 1939 r. dobudowano do hali tłoczni wschodnią przybudówkę, dostawioną do dawnej kuźni i wiertowni. W czasie działań wojennych 1939-45 kompleks ten nie doznał uszkodzeń za wyjątkiem domu Norblina, który uległ wypaleniu, a następnie adaptacji na narzędziownię.

**Sytuacja**

Budynki usytuowane przy południowej granicy terenu fabrycznego z elewacjami szczytowymi skierowanymi na północ i południe. Przy elewacji wschodniej, części południowej usytuowany cylindryczny komin o obniżonej wysokości ( zniszczenia wojenne?)

**Materiał, konstrukcja**

Obie hale murowane z cegły. Z zewnątrz nie tynkowane, wewnątrz otynkowane częściowo. Wiązanie dachowe otwarte: w tłoczni jest to konstrukcja stalowa, nitowana, z wiązarami kratowymi, z dźwigarami występującymi w systemie Polanso. W pomieszczeniu maszyn strop drewniany, odeskowany. W rurowni i prętowni wiązanie dachowe otwarte, drewniane, krokwiowe. Dachy kryte papą, świetliki w kalenicy i połaciach dachowych konstrukcji ramowej, stalowe, przeszklone. Drzwi wejściowe dwuskrzydłowe, drewniane, ramowo-deskowe, z nadświetlem. Ponadto drzwi wewnętrzne - dwuskrzydłowe, ramowo-deskowe, w części przeszklone, z nadświetlem lub bez. Okna zewnętrzne i wewnętrzne w ścianie dzielącej hale wypełnione stalową konstrukcją ramową, wielokwaterowe, oszkłone oraz stolarka okienna drewniana, konstrukcji ramowej, wielokwaterowa. W obu halach na podłożu ziemnym położone płyty stalowe gładkie lub tłoczone we wzór kostkowy, w części podłoże betonowe.

**Rzut**

Na rzucie wieloboku z elewacją frontową od północy. Hala Prasy 520 T pierwotnie jednoprzestrzenna, wtórnie podzielona na dwie nierówne części rozdzielone stalowymi, nitowanymi słupami. Skomunikowana z maszynownią oraz pomieszczeniem wieży akumulatorów. Hala rurowni i prętowni na rzucie wieloboku skomunikowana z halą Prasy 520 T.

**Bryła**

Hale parterowe z piętrową wieżą akumulatorów usytuowaną nad częścią rurowni I. Kryte w części wschodniej i południowej dachami dwuspadowymi z wystawką świetlikową w linii kalenicy oraz dachami pilastymi w części północnej. W części zachodniej dach pilasty ze świetlikami. Wieża przekryta dachem czterosпадowym. Po stronie wschodniej niższa przybudówka kryta dachem pulpitowym.

**Elewacje**

Elewacje północne i zachodnie podkreślone cokołem, gzymsem sfazowanym, akcentowane dwiema lizenami. Ścianki szczytowe dachów pilastych zwieńczone drobnym gzymsikiem. Okna i wejścia prostokątne, w szczycie daszku narożnikowego okna półcyrklaste. Elewacja wschodnia przysłonięta przybudówką, w części odkrytej, z cokołem, gzymsikiem wieńczącym, podkreślona lizeną. Elewacje południowe dwuosiove, zwieńczone szczytami, podkreślone wąskim gzymsikiem. Elewacje wieży akumulatorów opracowane jednakowo, dwuosiove, opięte na narożnikach lizenami, zwieńczone profilowanym gzymsem.

**Wnętrze, wyposażenie**

W hali prasy 520 T wnętrza wtórnie otwarte od strony wschodniej, w części ściana wsparta na dwóch stalowych słupach. Ściany wzdłużne hali rozczłonkowane rytmicznie lizenami. W hali rurowni części południowej zamurowane wejście w oprawie architektonicznej – element elewacji wschodniej d. domu Norblina. Zachowane pierwotne wyposażenie techniczne obu hal wraz z maszynownią i pomieszczeniem akumulatorów.

**Instalacje**

Elektryczna, wodna

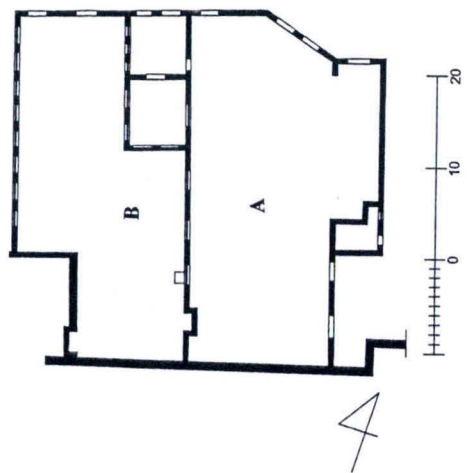
**Stan zachowania**

Ubytki i zarysowania muru elewacji północnej, ubytki i zniszczenia gzymsu wieży akumulatorowej, nieszczelne pokrycie dachu, ubytki w przeszkleniach, zniszczone tynki wewnętrzne, podłoże betonowe. Zniszczona wewnętrzna stolarka drzwiowa i okienna.

**Wnioski konserwatorskie**

Wskazane jest wpisanie obiektu do rejestru zabytków jako cennego zabytku techniki z lat 20. i 30 XX w., ściśle związanego z procesem technologicznym zakładu.







1. Miejscowość

00 – 841 WARSZAWA

Obiekt BUD. PRASY 520 T, RUROWNI

ZESPOLE FABRYCZNYM WALCOWNI  
METALI „WARSZAWA”, D. ZAKŁADY  
NORBLINA

3. Zawartość wkładki ( nazwa obiektu lub materiału uzupełniającego )

dokumentacja fotograficzna



Wkładkę założył: Joanna Gizejewska, październik 2007

Miejsce przechowywania negatywów: U autorki karty



