

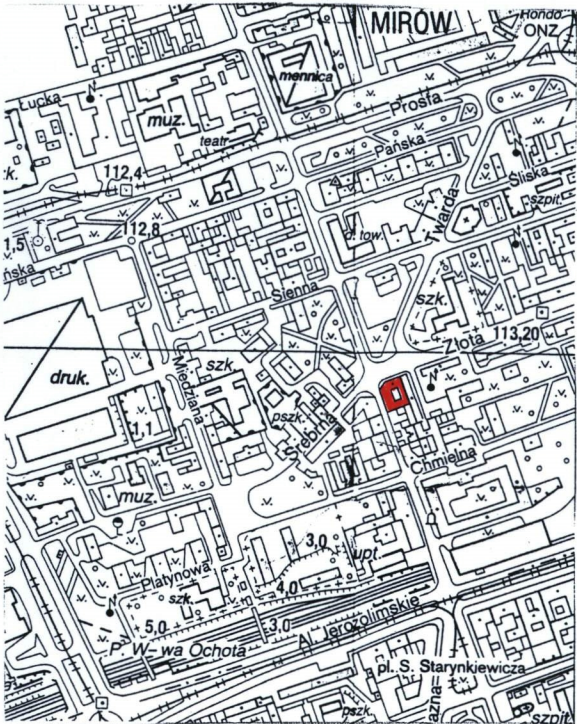
1. Obiekt

KAMIENICA

2. Czas powstania
1896-99

3. Miejscowość
WARSZAWA

11. Widok elewacji frontowej, orientacja 1:10000, sytuacja 1:2000



4. Adres
ul. Złota 83

nr hipoteczny [redacted]

5. Przynależność administracyjna
województwo mazowieckie

6. Poprzednie nazwy miejscowości

7. Przynależność administracyjna
przed 1 VI 1975
województwo warszawskie

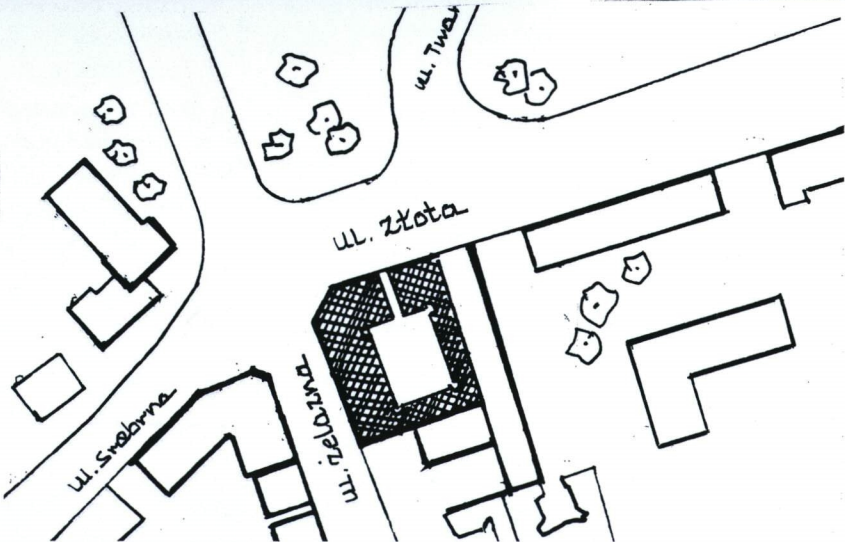
8. Właściciel i jego adres
ZBK „Wola”, Administracja Budynków
Komunalnych 4 „Ogrodowa”
Warszawa, ul. Ogrodowa 28/30

9. Użytkownik i jego adres
ZBK „Wola”, Administracja Budynków
Komunalnych 4 „Ogrodowa”
Warszawa, ul. Ogrodowa 28/30

10. Rejestr zabytków

Nr 1398

data 13.11.1989



12. Autorzy, historia obiektu, określenia stylu

Kamienica czynszowa zbudowana w 1896-99 dla Wolfa Krongolda, o bogatym, eklektycznym wystroju elewacji. Zwieńczona attyką z alegorycznymi postaciami – postać starca symbolizująca odchodzący XIX w. i postać młodzieńca jako symbolu nowego, XX w. Następnie współwłaścicielami byli: Abraham Krongold oraz rodzina Sztelmanów. Od 1922 wyłączna własność Abrahama Krongolda. W czasie wojny dom nie został uszkodzony. Pozbawiony wystroju elewacji w 1953r., w latach 60-tych zerwano balkony, zlikwidowano metalowe, bogato zdobione wrota bramne, mury pokryto szarym „barankiem”, zacierając boniowanie dwóch dolnych kondygnacji. Kamienica znana pod nazwą „Pekinu” ze względu na nadmierne zasiedlenie ubogimi lokatorami. W ostatnim czasie całkowicie wykwaterowana, uległa doszczętnej dewastacji wewnątrz.

13. Opis (sytuacja, materiał i konstrukcja, rzut, bryła, elewacje, wnętrze, wyposażenie, instalacje)

Sytuacja. Kamienica zlokalizowana na terenie dzielnicy Wola, u zbiegu ulic Żelaznej i Złotej, (narożnik pd.-wschódni), od ul. Złotej w zwartej zabudowie z budynkiem – ul. Złota 81, od ul. Żelaznej sąsiaduje w ostrej granicy z budynkiem podstacji elektrycznej – ul. Żelazna 24.

Materiał: Kamienica z cegły ceramicznej pełnej, na zaprawie wapiennej, tynki cementowo-wapienne. Stropy nad piwnicą typu Kleina na ścianach nośnych, bądź na belkach stalowych, między piętrami o konstrukcji drewnianej, listwowe ze ślepym pułapem. Więźba dachowa drewniana, płatwiowa, pokrycie dachu papą asfaltową, obróbki z blachy ocynkowanej. Podłogi z desek sosnowych, posadzki terakotowe i lastriko. Schody dwubiegowe żelbetowe, na konstrukcji z belek stalowych i wspornikowej, schody jednobiegowe o konstrukcji wspornikowej na belkach stalowych, wykładzina stopni z marmuru, piaskowca, drewna, balustrady stalowe i drewniane. Okna drewniane, dwuskrzydłowe, ościeżnicowe, typu polskiego, drzwi płycinowe, futrynowe, wystrój reprezentacyjnych wnętrz – sztukaterie, drewniane ornamenty przy otworach drzwiowych. Rzeźba w zwieńczeniu kamienicy z narzutu cementowego.

Rzut. Budynek o obrysie prostokąta, ze ściętym narożnikiem od strony skrzyżowania ulic – pn.-zachodniej, części przyuliczne oraz dwie oficyny zamykają podwórko-studnię. Od ul. Złotej przejazd komunikujący ulicę z podwórkim. Układ wewnątrz w części przyulicznej dwutraktowy, w oficynach jednotraktowy. Na parterze pomieszczenia sklepowe i magazynowe, na piętrach mieszkalne. W środku części przyulicznych, w trakcie tylnym klatki schodowe dwubiegowe, dochodzące do III piętra, w pobliżu narożników kamienicy pozostałe cztery klatki schodowe, jednobiegowe, dochodzące do poddasza. .

Bryła. Kamienica sześciokondygnacyjna, z użytkowym poddaszem, podpiwniczona. Silnie ścięty narożnik z architektoniczno-rzeźbiarskim zwieńczeniem. Dach dwuspadowy. Cztery skrzydła kamienicy tworzą wewnętrzne podwórko, z którego wejścia do klatek schodowych. Skrzydła przyuliczne dwukrotnie szersze od oficyn. Piony bocznych klatek schodowych we wnękach na skrajach skrzydeł.

Elewacje. Elewacja frontowa 29-osiowa, w tym 6-osiowa część narożnikowa, 10-osiowa część od ul. Złotej i 13-osiowa część od ul. Żelaznej. Parter z zamkniętymi półkoliście otworami witryn sklepowych (obecnie w części centralnej dwie wtórne, prostokątne witryny) z fragmentem oryginalnego boniowania od strony ul. Żelaznej. Od strony ul. Złotej półkoliście zamknięty otwór przejazdu bramnego podkreślony rustykalnym, pasowym boniowaniem. Zryzalitowane osie nad bramą przejazdową, flankujące część narożnikową oraz dwie osie na skrajach. Okna prostokątne, na poziomie piątej i szóstej kondygnacji nieco mniejsze, w części osi na kondygnacji 2-4 sporadycznie występujące porte-fenetry. Szeroki, profilowany gzyms koronujący. Część narożnikowa zwieńczona na szerokość czterech osi formą attyki z elementem rzeźby. Attyka artykułowana czterema płycinowymi pilasterkami, między którymi otwory okienne zamknięte łukowo. Środkowy otwór szerszy, flankowany kolumnami z kapitelami z liśćmi akantu, dźwigającymi półkoliście wykrojony tympanom o polu dekorowanym girlandą. Nad tympanem na osi rodzaj zwornika z datą: 1899, po bokach rzeźby przedstawiające siedzące postaci męskie – prawa pozbawiona głowy. W widoku od pd.-zachodu ślepa ściana szczytowa skrzydła zachodniego oraz ślepa ściana zewnętrzna oficyny południowej. Elewacja podwórzowa oficyny wschodniej 10-osiowa. W przyziemiu okienka piwniczne obwiedzione gzymsem. W skrajnych osiach prostokątne wejścia do klatek schodowych. Okna prostokątne, w czwartej i siódmej osi z lewej strony, na wysokości od pierwszego do trzeciego piętra porte-fenetry z metalowymi barierkami. Elewacja oficyny południowej 8-osiowa, z wgłębionym pionem klatki schodowej w skrajnej osi po prawej stronie. C.d. na wkladce nr 1)

14. Kubatura ok. 27300 m ³	15. Powierzchnia użytkowa ok. 5100 m ²	16. Przeznaczenie pierwotne mieszkalno-usługowe	17. Użytkowanie obecne nie użytkowana
18. Prace budowlane i konserwatorskie Kamienica w zasadzie nie remontowana. W 2004r. przeprowadzono konserwację rzeźbiarskiego zwieńczenia polegającą na strukturalnym wzmocnieniu. Obecnie trwa zabezpieczanie budynku przed dostępem z zewnątrz poprzez zamurowywanie otworów na poziomie przyziemia, oraz zaślepianie otworów okiennych.		19. Stan zachowania (fundamenty, ściany zewnętrzne, ściany wewnętrzne, sklepienia, stropy, konstrukcje dachowe, pokrycie dachu, wyposażenie i instalacje) Kamienica w bardzo złym stanie technicznym. Pozbawiona niemal całkowicie pierwotnego wystroju elewacji. Piwnice zawilgocone, częściowo zagrzybione. Ściany zewnętrzne miejscami z zarysowaniami i pęknięciami, ze znacznymi ubytkami tynku. Mury przyziemia od strony podwórka omszałe, z dużymi ubytkami cegieł na skutek silnego zawilgocenia i korozji. W górnych partiach spękania nadproży okiennych, pionowe, szerokie pęknięcia gzymsu wieńczącego. Stropy zawilgocone, zagrzybione, w wielu pomieszczeniach ugięte. W jednym z wnętrz szeroka dziura w stropie. Skorodowane na skutek zawilgocenia, ze śladami pleśni, górne partie ścian wewnętrznych i miejscami sufity. Stan więźby dachowej niezadowalający, na skutek nieuszczelności pokrycia dachowego podwaliny i płatwie zawilgocone, spękane, zniszczone przez szkodniki biologiczne. Schody ze zdewastowaną wykładziną z piaskowca i marmuru, pozbawione stalowych balustrad. Podłogi drewniane zawilgocone, spróchniałe. Na skutek działania wandalów rozebrane piece kaflowe, zdewastowana stolarka drzwiowa, wyburzone fragmenty ścian. Okna w większości niekompletne, do całkowitej wymiany. Całkowicie zdegradowane elementy instalacji.	
		20. Najpilniejsze postulaty konserwatorskie Niezwłocznie należy podjąć prace remontowe o charakterze ratunkowym, polegające przede wszystkim na zabezpieczeniu pokrycia dachowego, wykonaniu obróbek blacharskich i eliminacji czynników powodujących dalsze zawilgacanie budynku, zabezpieczenie zagrożonego odspojeniem gzymsu koronującego. Następnie przeprowadzić remont kapitalny budynku obejmujący osuszenie piwnic, ścian zewnętrznych, wykonanie izolacji, odgrzybienie i impregnację murów, eliminację pęknięć ścian, remont z częściową wymianą więźby dachowej, wykonanie nowych tynków zewnętrznych, odbudowę zrujnowanych wnętrz, odtworzenie pierwotnego wystroju mieszkań i klatek schodowych. Docelowo należy odtworzyć w pełnym zakresie wystrój elewacji, przede wszystkim bogatej dekoracji elewacji frontowej.	

21. Akta archiwalne (rodzaj akt, numer i miejsce przechowywania)

- Inwentaryzacja, Z. Dębek, Miejskie Biuro Projektów M.St. Warszawy, 1967. Archiwum Administracji Budynków Komunalnych, Warszawa, ul. Ogrodowa 28/30.

- Ekspertyza budowlana dot. oceny zagrożeń budowlanych, Centrum Techniczne Budownictwa WACETOB, Warszawa, 1996. Archiwum ABK j.w.

22. Bibliografia

- Janusz Sujecki: „Dwie kamienice” w: „Spotkania z Zabytkami”, nr 1/1989, s.18-21

23. Źródła ikonograficzne i fotograficzne (rodzaj, miejsce przechowywania, sygnatury)

Zdjęcie z 1937 r. w „Referacie Gabarytów”, Archiwum Urzędu Wojewódzkiego Konserwatora Zabytków, Warszawa, ul. Jasna 10.

24. Uwagi różne

25. Opracował:

tekst Marta Kruczyńska, XI. 2004 r.

plany, rysunki Marta Kruczyńska, XI. 2004 r.

zdjęcia fotogr. Marta Kruczyńska, XI. 2004 r.

miejsce przechowywania negatywów archiwum własne autora

KARTA PO WYPEŁNIENIU PODLEGA OCHRONIE NA PODSTAWIE PRZEPISÓW PRAWA AUTORSKIEGO !

26. Adnotacje o inspekcjach, informacje o zmianach (daty, imiona i nazwiska wypełniających)

27. Załączniki

5 wkładek z dokumentacją fotograficzną i rysunkową

1. Miejscowość	2. Obiekt	3. Zawartość wkładki (nazwa obiektu lub materiału uzupełniającego)
WARSZAWA, ul. Złota 83	KAMIENICA	Ciąg dalszy opisu, materiał rysunkowy i fotograficzny (2 szt.)

Zamurowane okienka piwniczne w cokole. Okna prostokątne, porte-fenetry na wysokości od pierwszego do trzeciego piętra, w czwartej osi od prawej strony. Elewacja podwórzowa skrzydła zachodniego 10-osiowa, w osiach skrajnych, wgłębianych, na poziomie 2-4 kondygnacji balkony. W osi piątej od lewej i drugiej od prawej strony ryzality, w których prostokątne wejścia i okna klatek schodowych. Okna prostokątne, między drugim i trzecim piętrzem półkoliście zamknięte okno lewej klatki schodowej. W czwartej osi z prawej strony, na poziomie od pierwszego do trzeciego piętra porte-fenetry. Elewacja podwórzowa części północnej 8-osiowa, po środku zamknięty łukiem koszowym otwór bramy przejazdowej. Osie skrajne we wnękach, z tarasami od pierwszego do trzeciego piętra. W trzeciej osi od lewej strony zryzalitowany pion klatki schodowej, wśród okien której, między trzecią i czwartą kondygnacją okno zamknięte półkoliście. Okna prostokątne, porte-fenetry od pierwszego do trzeciego piętra w trzeciej osi od prawej strony. Elewacje dziedzińca pozbawione detali architektonicznych, z wyjątkiem wydatnego, profilowanego gzymsu koronującego. Przejazd bramny ze ścianami artykułowanymi czterema arkadami na pilastrach, od których odchodzą gurdy dzielące sklepienie na cztery przęsła wypełnione pseudokopułami. Między pierwszym i drugim przęsłem pozostałość drewnianych wrót. W ścianie zachodniej, bliżej podwórka, zamurowany otwór wejściowy w drewnianym, uszakowym obramieniu, z prostokątnym nadprożem wypełnionym ornamentem na przemian ze stylizowanych liści i krążków. Na wspartym na liściastych kroksztynach gzymsie rzeźbiona gałąź laurowa. Dalej szerszy otwór do klatki schodowej (zamurowany), zamknięty łukiem koszowym. Od ulicy prostokątne wejście do lokalu użytkowego. W ścianie przeciwległej, od strony podwórka, prostokątne wejście w drewnianej futrynie do lokalu użytkowego. Odboje bramne, od ulicy kuliste.

Wnętrze. W reprezentacyjnych mieszkaniach, dostępnych z głównych klatek schodowych we frontowych skrzydłach kamienicy, występuje bogaty, zróżnicowany wystrój sztukatorski na sufitach w postaci faset, nad głównymi klatkami schodowymi sztukatorskie plafony. Płaskorzeźbione w drewnie nadproża otworów drzwiowych, analogiczne jak w w/w wejściu w przejeździe bramnym. Podesty głównych, dwubiegowych klatek schodowych wyłożone białymi i niebieskimi płytkami ceramicznymi, balustrady schodów niezachowane, pierwotnie kute, z motywem roślinnym.

Wypośażenie. Mieszkania były wyposażone w piece kaflowe, w reprezentacyjnych wnętrzach bardziej dekoracyjne. Obecnie całkowicie zdewastowane.

Instalacje. Pierwotnie instalacja gazowa i wodno-kanalizacyjna, obecnie wyłączona.

/kładkę założył: Marta Kruczyńska, listopad 2004r.

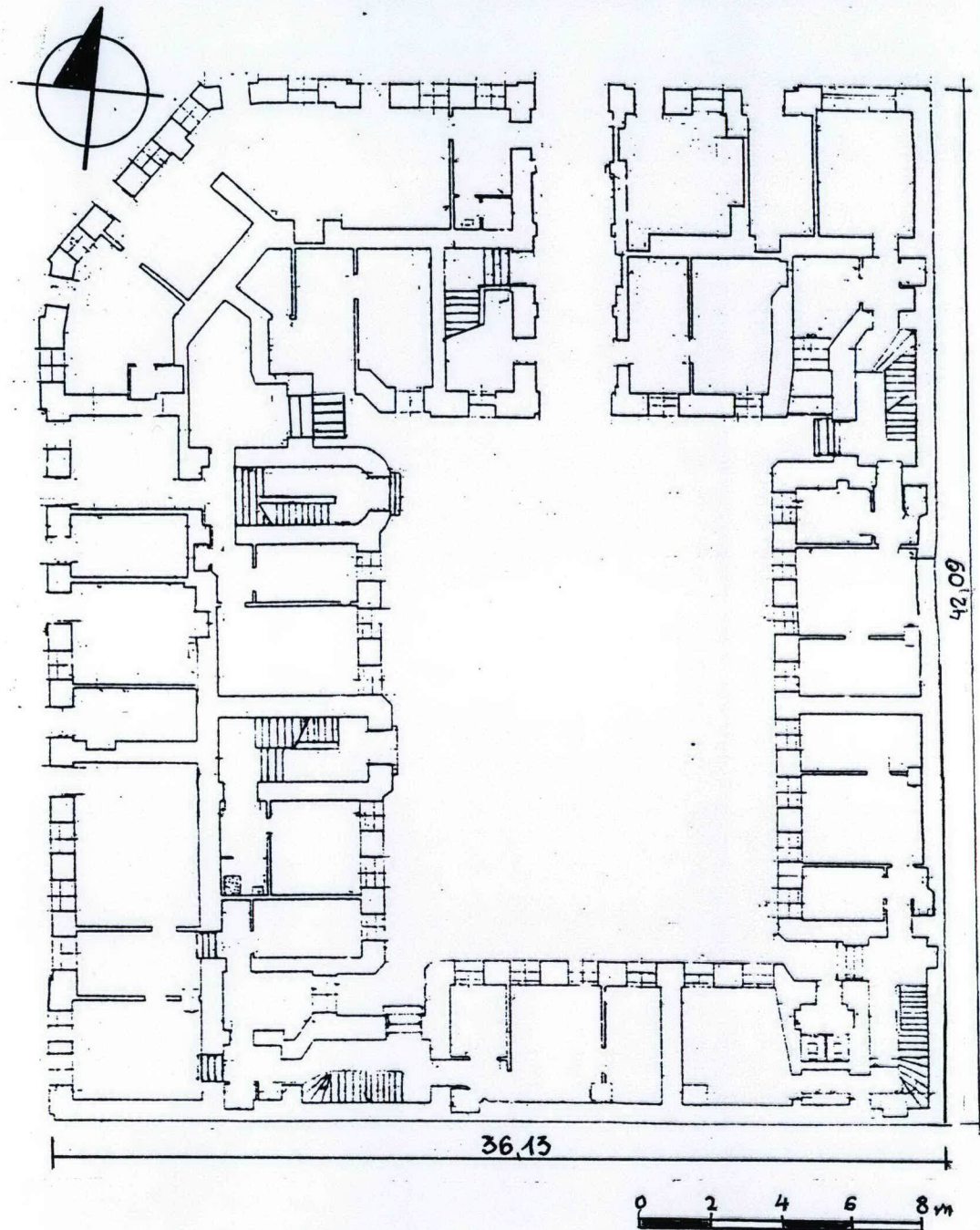
miejsce przechowywania negatywów: archiwum własne autora zdjęć



Elewacja frontowa



Attyka w zwieńczeniu



Rzut parteru – skala 1:200

WKŁADKA DO KARTY EWIDENCYJNEJ ZABYTEKÓW ARCHITEKTURY I BUDOWNICTWA

ZAŁĄCZNIK nr 2

1. Miejscowość

WARSZAWA, ul. Złota 83

2. Obiekt

KAMIENICA

3. Zawartość wkładki (nazwa obiektu lub materiału uzupełniającego)
materiał fotograficzny (4 szt.)



Zdjęcie archiwalne (z 1937)



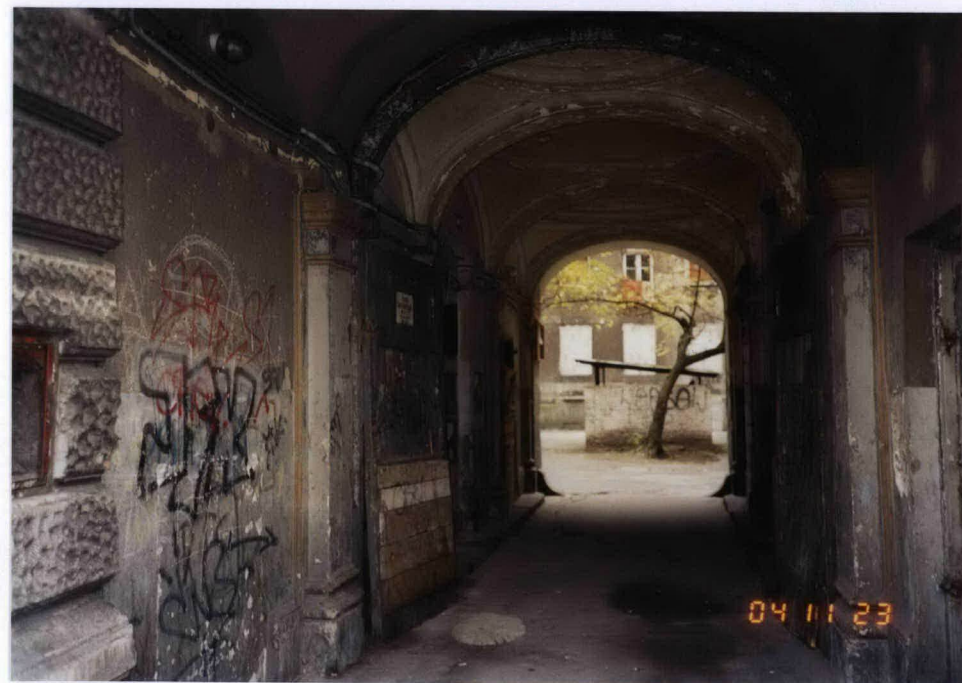
Widok kamienicy od strony pd.-zachodniej

Wkładkę założył: Marta Kruczyńska, listopad 2004r.

Miejsce przechowywania negatywów: archiwum własne autora zdjęć



Fragment obramienia bramy przejazdowej



Przejazd bramny

1. Miejscowość

WARSZAWA, ul. Złota 83

2. Obiekt

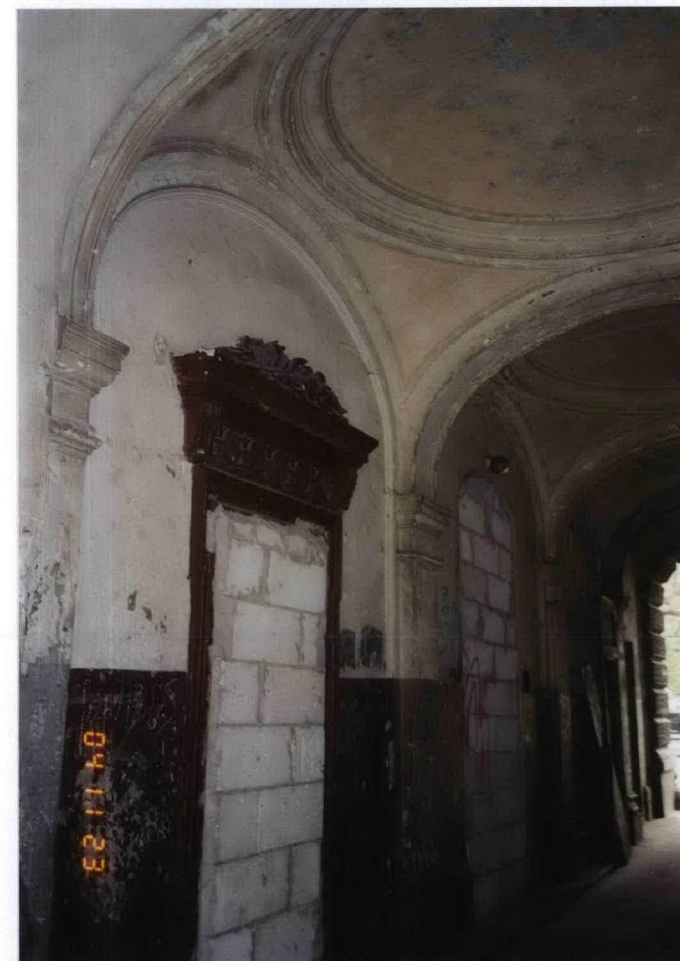
KAMIENICA

3. Zawartość wkładki (nazwa obiektu lub materiału uzupełniającego)

materiał fotograficzny (3 szt.)



Detal portalu w przejeździe bramnym



Zachodnia ściana i sklepienia przejazdu bramnego

Wkładkę założył: Marta Kruczyńska, listopad 2004r.

Miejsce przechowywania negatywów: archiwum własne autora zdjęć



Elewacje oficyn od podwórka
(narożnik pd.-wschodni)

1. Miejscowość

WARSZAWA, ul. Złota 83

2. Obiekt

KAMIENICA

3. Zawartość wkładki (nazwa obiektu lub materiału uzupełniającego)

materiał fotograficzny (5 szt.)



Fragment wystroju głównej klatki schodowej w skrzydle zach.


 Portal wejścia do reprezentacyjnego mieszkania
w skrzydle zachodnim


Płafon nad główną klatką schodową w skrzydle zach.

Wkładkę założył: Marta Kruczyńska, listopad 2004r.

Miejsce przechowywania negatywów: archiwum własne autora zdjęć



Fasety w reprezentacyjnych mieszkaniach skrzydła zachodniego

1. Miejscowość

WARSZAWA, ul. Złota 83

2. Obiekt

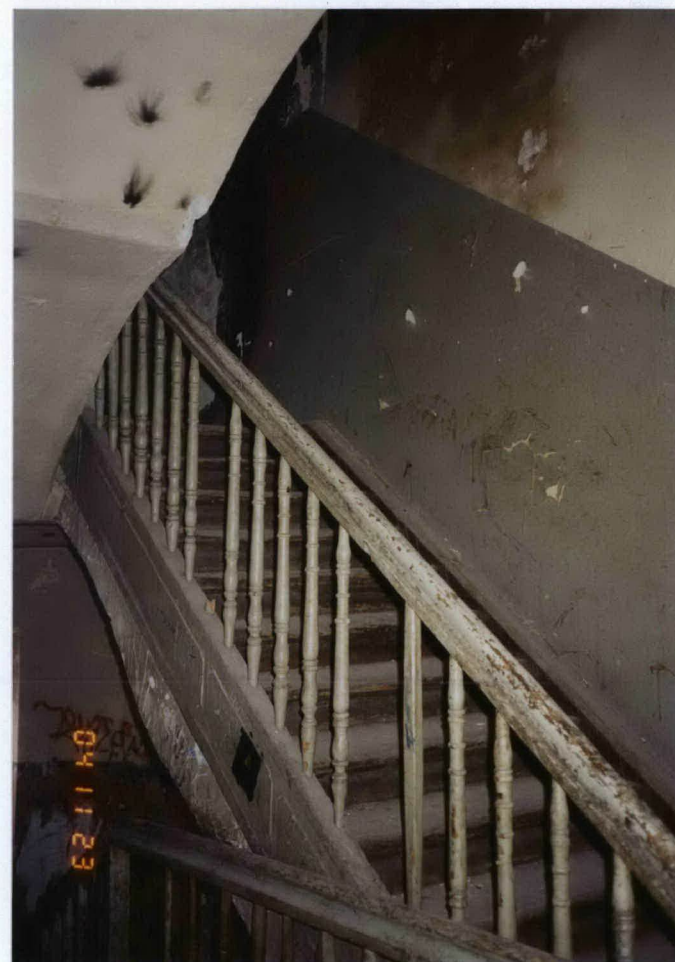
KAMIENICA

3. Zawartość wkładki (nazwa obiektu lub materiału uzupełniającego)

materiał fotograficzny (2 szt.)



Korytarz w skrzydle północnym



Boczna klatka schodowa (narożnik pn.-wschodni)

Wkładkę założył: Marta Kruczyńska, listopad 2004r.

Miejsce przechowywania negatywów: archiwum własne autora zdjęć