

**OŚRODEK DOKUMENTACJI  
ZABYTKÓW W WARSZAWIE**

KARTA EWIDENCYJNA ZABYTKÓW  
ARCHITEKTURY I BUDOWNICTWA

A B C D E F G H I J K L Ł M N O P R S T U W X Y Z

NR 1734

1. Obiekt

**DOM MIESZKALNY - KAMIENICA**

2. Czas powstania

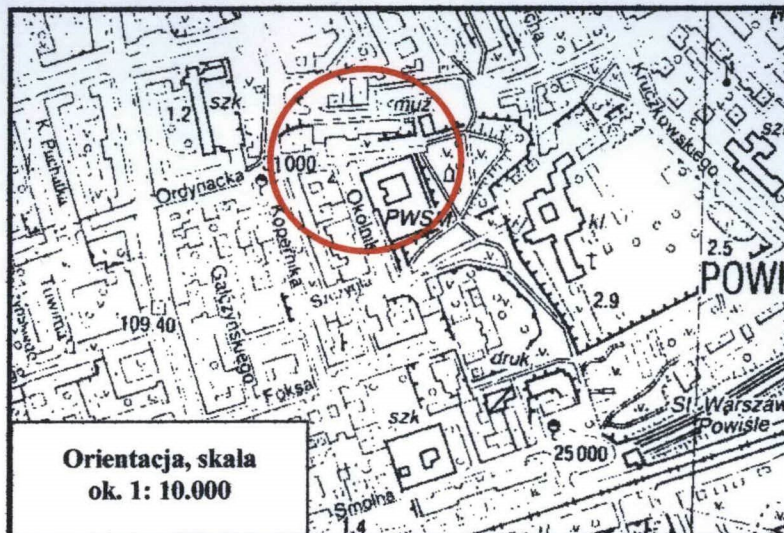
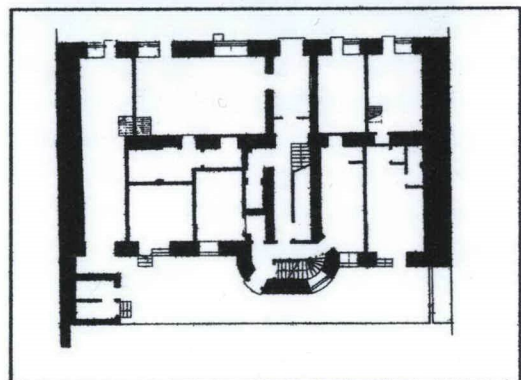
**ok. 1912 -14 r.**

3. Miejscowość

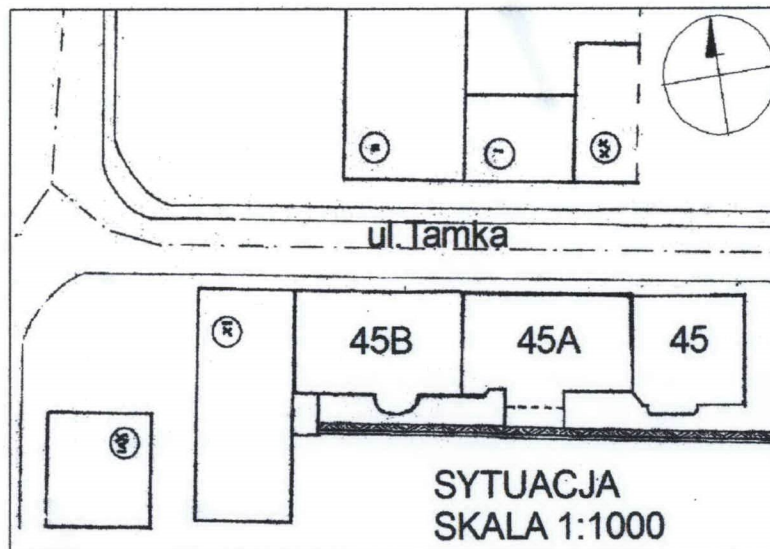
**WARSZAWA**



1



Orientacja, skala  
ok. 1: 10.000



4. Adres **ul. TAMKA 45 B**

nr hip. [redacted]

KW [redacted]

5. Przynależność administracyjna

województwo: MAZOWIECKIE

dzielnica: ŚRÓDMIEŚCIE

6. Poprzednie nazwy miejscowości

7. Przynależność administracyjna przed I VI 1975

województwo: WARSZAWSKIE

powiat.: WARSZAWSKI

8. Właściciel i jego adres

Wspólnota Mieszkaniowa;  
m.st. Warszawa

9. Użytkownik i jego adres

Wspólnota Mieszkaniowa;  
m.st. Warszawa

10. Rejestr zabytków

A-837 z 18.02.2009



Ulica Tamka, leżąca na historycznym terenie wsi Kałęczyn, przebiega szlakiem dawnego gościńca, który łączył Krakowskie Przedmieście z osadą Solec. Bieg przyszłej ulicy wydłużał się stopniowo z zachodu na wschód, tak że w XIX stuleciu sięgał wybrzeża Wisły. W połowie XVIII wieku Tamka stanowiła drogę dojazdową do jurydyk Tamka, Kałęczyn i Aleksandria. W połowie XVIII wieku wzdłuż Tamki była gęsta zabudowa - były to głównie drewniane dwory w ogrodach. W końcu XVIII wieku ulicę wybrukowano od ulicy Aleksandria do Solca. Według Taryfy z 1807 roku, na początku XIX wieku przy ulicy Tamka po obu jej stronach stały 42 budynki drewniane, dwie kamienice i szpital św. Kazimierza siostr szarytek. Duża działka **nr hip. 2853**, położona na gruncie emfiteutycznym, w 1812 roku należała do Jana Szybińskiego, od którego kupili ją małżonkowie Lewiccy. Po śmierci żony Jana Lewickiego w 1817 roku nastąpił podział praw własności po połowie na niego i jego sześcioro dzieci. Gdy Lewicki zmarł w 1823 roku, przez trzy lata trwało sądowe ustalanie praw spadkobierców, które zamknięto w 1826 roku. Należy przypuszczać, że w tym właśnie mniej więcej czasie powstały nowe zabudowania, z pewnością murowane, które budowniczy Alfons Kropiwnicki, od 1827 roku pełniący funkcję budowniczego m. Warszawy (4), wycenił na sumę 33 tys. złotych polskich (4950 rubli srebrem), wystawiając zaświadczenie z datą 19 grudnia 1828 roku. Działka pozostawała w rękach spadkobierców Jana Lewickiego do 1847 roku, kiedy to kupił ją na licytacji za 6800 rbs Stefan Ogielba. Na dożywocie, począwszy od 1857 roku, Stefan Ogielba zastrzegł sobie mieszkanie na piętrze, sprzedając całość Maurycemu Grabowskiemu za 12.300 rbs. Ogielba zmarł prawdopodobnie w 1861 roku, gdyż wówczas jego bratanek, Stanisław, odstąpił swoje prawa Aleksandrowi Wojewódzkiemu, którego Grabowski spłacił. cd na wkładce nr 1

**Sytuacja:** budynek stanowi środkowy segment zespołu złożonego z trzech kamienic (nr 45, 45A, 45B) usytuowanych w południowej pierzei górnego (zachodniego) odcinka ulicy Tamka, nieopodal jej zbiegu z ulicą Kopernika. Wybudowany na wąskiej parceli w kształcie poziomego prostokąta. Południowa część parceli przytyka do wysokiej skarpy wzmocnionej murem, pomiędzy skarpą a elewacją tylną budynku znajduje się bardzo wąskie podwórko, dostępne z sieni przejściowej kamienicy.

**Materiał, konstrukcja:** budynek całkowicie podpiwniczony, murowany z cegły pełnej na zaprawie cementowo-wapiennej, otynkowany; ściany wewnętrzne murowane z cegły; balkony płytowe na belkach stalowych, balustrady balkonów i schodów z kształowników stalowych. **Stropy:** nad piwnicami sklepienie odcinkowe na belkach stalowych, na pozostałych kondygnacjach stropy Kleina, klatki schodowe żelbetowe. **Więźba** dachowa kleszczowo-płatwiowa, dach kryty papą. Rynny, rury spustowe, parapety zewnętrzne - z blachy stalowej ocynkowanej. **Posadzki, podłogi:** schody głównej klatki schodowej obłożone białym marmurem (w najwyższym biegu - częściowo - wtórne lastryko w patiach ubytków), na podestach płytki ceramiczne szare i białe; na klatce schodowej tylnej (służbowej) - stopnie i podesty betonowe. W mieszkaniach: podłogi drewniane, taflowe, mozaikowe lub klepka dębowa, w sanitariach - terakota.

**Stolarka drzwiowa:** oryginalna - drewniana, ramowo-płycinowa, drzwi wejściowe wtórne, drzwi w hallu z przeszkleniami, drzwi do mieszkań drewniane, pełne, 1 i 2-skrzydłowe, z dekoracją płycinową, drzwi w mieszkaniach - j.w., część z przeszkleniami. Stolarka okienna: różnego typu: drewniana półskrzynkowe, drewniana zespolona, wtórna - z PCV. Okna: wąskie jednoskrzydłowe; dwuskrzydłowe 4-kwaterowe, z wywietrznikami górnymi; trójskrzydłowe, 6-kwaterowe; w elewacji tylnej m.in. okna 5-kwaterowe, o podziale poziomym na trzy pasy, z których dolny nie otwierany; otwory balkonowe dwu- i trójskrzydłowe, w elewacji tylnej jednoskrzydłowe, połączone z dwuskrzydłowymi oknami. W fasadzie witryny sklepowe w ramach stalowych, aluminiowych lub z PCV.

**Rzut:** budynek wzniesiony na rzucie poziomego prostokąta, ponad parterem 2 i 1/2-traktowy, z wydatnym ryzalitem na łuku koszowym w elewacji południowej, w której w przy skrajnej osi od zach. parterowa dobudówka. Z wąskiego prostokątnego hallu wejście na główną klatkę schodową, na klatkę schodową tylną (służbową) oraz wyjście na podwórko. Główne schody dwubiegowe, schody tylne - zabiegowe; klatki schodowe oddzielone od siebie ażurową ścianką.

Na parterze w trakcie frontowym lokale użytkowe, w trakcie tylnym - mieszkania i lokale usługowe; powyżej parteru na każdej kondygnacji wejścia do czterech mieszkań.

**Bryła:** VII-kondygnacyjna, zwarta, od strony południowej urozmaicona wydatnym ryzalitem, nakryta niskim dachem dwuspadowym; ryzalit zamknięty niskim dachem pulpitowym.

**Elewacje.** Fasada budynku VII-kondygnacyjna, dziewięcioosiowa, powyżej parteru symetryczna, z głównym wejściem przesuniętym do 3-ej osi od wschodu. Dwie dolne kondygnacje (cokołowe) pokryte boniowaniem z prostokątnych poziomych boni o linearnym rysunku, zamknięte szerokim gładkim pasem ujętym od dołu wąskim fryzem z motywem kimionu (zachowany fragmentarycznie); w parterze - lokale użytkowe o witrynach i drzwiach we współczesnych ramach (stalowych, aluminiowych).

cd na wkładce nr 3



14. Kubatura  <b>8314,0 m<sup>3</sup></b>	15. Powierzchnia użytkowa  <b>1513 m<sup>2</sup></b>	16. Przeznaczenie pierwotne  mieszkalno - usługowe	17. Użytkowanie obecne  mieszkalno - usługowe
18. Prace budowlane i konserwatorskie, ich przebieg i dokumentacja (po 1945 r.) <ul style="list-style-type: none"> <li>• 1989 r. – remont więźby dachowej i pokrycia dachu</li> <li>• 1990 r. – remont instalacji wod./kan.</li> <li>• 1993 r. – remont węzła c.o.</li> <li>• 2005 r. wymiana drzwi wejściowych, odnowienie ścian głównej klatki schodowej.</li> </ul>		19. Stan zachowania(fundamenty, ściany zewnętrzne, ściany wewnętrzne, sklepienia, stropy, konstrukcje dachowe, pokrycie dachu, wyposażenie i instalacje) <p>Ogólny stan techniczny budynku dobry.</p> <p>Fasada kamienicy w złym stanie estetycznym, brudna, z plamami, zaciekami i złuszczeniami, w partii parteru pomalowana na kilka kolorów. Fryz z kimationu jońskiego zachowany fragmentarycznie. Gzyms ponad V-tą kondygnacją z rozległymi śladami zawilgoceń. Spody płyt balkonowych i wsporniki z rozległymi zaciekami i złuszczeniami tynków, zawilgocone.</p> <p>Na elewacji tylnej w przyziemiu rozległe plamy zawilgoceń i ubytki tynków.</p> <p>Część drewnianej stolarki okiennej zniszczona, pozbawiona powłok olejnych.</p>	
20. Najpilniejsze postulaty konserwatorskie <ul style="list-style-type: none"> <li>• Remont konserwatorski fasady i elewacji tylnej.</li> <li>• Naprawa (wymiana) części zniszczonej drewnianej stolarki okiennej.</li> <li>• Uzupełnienie ubytków marmurowej nawierzchni schodów, ew. wymiana kilku najbardziej zniszczonych stopni.</li> </ul>			

#### KARTOGRAFIA

- H. Świątkowski, Taryffa domów miasta Warszawy i Pragi z planem ogólnym i 128 szczegółowych planików ulic i domów, Warszawa 1852.
- Plan miasta Warszawy i okolic. Pomiar płk Witkowskiego, Warszawa 1856; ze zbiorów Archiwum Państwowego m. st. Warszawy
- Plan miasta Warszawy i okolic, Warszawa 1867; ze zb. kart. Biblioteki Narodowej
- Plan miasta Warszawy. Pomiar pod kierunkiem Głównego Inżyniera W. H. Lindleya, Warszawa 1888, dopełniony w 1890 r., ze zb. kart. Archiwum m. st. Warszawy
- Plan miasta Warszawy W. H. Lindleya z 1897 r., skala 1:2500, rękopis w zb. kar. Archiwum m. st. Warszawy
- Plan miasta stołecznego Warszawy, wyd. przez Zarząd Miejski w Warszawie, Dział Regulacji i Pomiarów, Warszawa 1935; ze zb. kart. Archiwum m. st. Warszawy
- Plan miasta stołecznego Warszawy, oprac. nauk., nakład i druk Książnicy Atlas (przed 1938), b. r. w.
- Fotoplanu Warszawy 1935, 1935, skala oryginału 1:2500, APW

#### ARCHIWALIA – ARCHIWUM PAŃSTWOWE M.ST. WARSZAWY

- Hipoteka Warszawska, Repert hip. nr 4466 t. 1, sygn. 4305, 4306, 4307, 4308
- Teki Walerego Przyborowskiego, t. XIII, s. 211, 312, 326; t. XVII, s. 77 i 326

- Taryfy miasta Warszawy, lata 1897 - 1930

#### ARCHIWUM PAŃSTWOWEJ SŁUŻBY OCHRONY ZABYTEKÓW

- B. Grzeszczuk, J. S. Majewski, A. P. Stępień, Dokumentacja historyczno-konserwatorska terenu ograniczonego ulicami: Tamką, Kopernika, Obozną, Leszczyńską i Wybrzeżem Kościuszkowskim, Warszawa 1991, sygn. N/War. 928 t. 1

#### ARCHIWUM ZAKŁADU GOSPODAROWANIA NIERUCHOMOŚCIAMI W DZIELNICY ŚRÓDMIEŚCIE:

Budynki przy ulicy Tamka 45 A i 45B – wytyczne konserwatorskie, autorki: mgr Anna Radźwicka-Milczewska, dr Bożena Wierzbicka, Warszawa 1997

#### 23. Uwagi różne

#### 24. Opracowanie karty ewidencyjnej

**Tekst i zdjęcia:** mgr Anna Radźwicka-Milczewska *RL*

**Rzuty** – na podstawie inwentaryzacji z ZGN Śródmieście – opracował *W*  
mgr inż. Michał Milczewski *x 2008*

KARTA PO WYPEŁNIENIU PODLEGA OCHRONIE NA PODSTAWIE PRZEPISÓW  
PRAWA AUTORSKIEGO

*Wykonano z funduszy  
Miasta Stołecznego Warszawy*

#### 22. Bibliografia

- Adresy Warszawy rok 1910, zebr. i oprac. pod kier. Antoniego Żwana, Warszawa 1910
- Borkiewicz A., Powstanie Warszawskie 1944, Warszawa 1964, s. 379, 380-381
- Encyklopedia Warszawy, pod red. Barbary Patrozzolin-Skowrońskiej, Warszawa 1994,
- Kasprzycki J., "Nędza wyjątkowa" i "Złota Aurelia", "Życie Warszawy" 1979, nr 271, s. 12
- Kasprzycki J., Przemysłowa Tamka, "Życie Warszawy" 1979, nr 175, s. 12
- Kasprzycki J., Warszawa sprzed lat, Warszawa 1989
- Księga adresowa Warszawy na rok 1920, Warszawa 1920
- Łoza s., Szkice warszawskie, oprac. L. B. Grzeniewski, Warszawa
- Roguska J., Przemiany funkcjonalno-przestrzenne wzdłuż Skarpy Warszawskiej w XIX i XX wieku i ich prognostyczna wymowa, [w:] Skarpa Warszawska. materiały sesji naukowej. Warszawa, 28-29 maja 1993, pod redakcją Bożeny Wierzbickiej, Warszawa 1993, s. 49-60
- Szwankowski E., Ulice i place Warszawy, Warszawa 1963

#### 25. Adnotacje o inspekcjach, informacje o zmianach (daty, imiona i nazwiska wypełniających)

#### 26. Załączniki: wkładki szt.

*19*



1. Miejscowość	5. Obiekt (nazwa jak w karcie)	6. Zawartość wkładki (nazwa materiału uzupełniającego)
WARSZAWA woj. mazowieckie Dzielnica Śródmieście	Dom mieszkalny - kamienica ul. TAMKA 45B	cd historii obiektu

Cd historii obiektu

W 1862 roku działkę wraz z zabudową kupili od Grabowskiego za 17. 861 rbs Paweł i Antonella z Zawadzkich Kużawscy, od nich zaś w 1875 roku za 28. 150 rbs Feliks i Waleria z Frantzkich Ostaszewscy; rok później od tychże Ludwik Wolski, radca stanu, za 34. 000 rbs. W 1878 roku od Wolskiego za 37. 500 rbs kupił Wolf Blankstein, aby rok później sprzedać za 45.000 rbs Josifowi Goldschmidtowi. W 1880 roku działka dwukrotnie zmieniła właścicieli: od Goldschmidta kupił Roman Paraziński za 50. 000 rbs , od tegoż Jan August Krauze za 65. 700 rbs. W 1882 roku omawianą posesję wraz z nieruchomością kupił Teodor Ostrowski za 64. 069, 95 rbs., od niego rok później Michał Martynow za 50. 000 rbs. Od tegoż ostatniego w 1886 roku Franciszek Kobierowski za 20. 540 rbs. Nie można wykluczyć, że tak znaczny spadek ceny świadczy o rozbiórce nieruchomości. W 1896 roku posesję nabył Lewek Prokigoda(?) za 26. 000 rbs., od niego w 1897 roku po połowie Franciszek i Eliza Koc ( też: Kotz), oraz Marianna Prokursorska. W 1911 roku właścicielami działki byli po połowie Apolinary i Eugenia Kowalscy i Stanisław i Marianna Prokursorscy. Prawdopodobnie w tym czasie nastąpił podział dużej parceli nr hip. 2856 na trzy działki budowlane, oznaczone numerami: 2853/polic.45 ; hip. 6853 – polic. nr 45A i nr hip. 6856/polic. Tamka 45B W tymże samym roku nastąpiły dalsze działy własnościowe - wówczas właścicielami byli - A. i E. Kowalscy, Grzegorz Prokursorski, małżeństwo książąt Massalskich i małżeństwo Cybulskich. W 1912 roku nastąpiły spłaty w wyniku których za 42. 000 rbs. posiadaczami działki stali się małżeństwo Bronisławowie księżęta Massalscy oraz małżeństwo Feliks i Antonina Cybulscy. Około 1912-14 roku trzy działki zostały jednocześnie zabudowane kamienicami dochodowymi, wzniesionymi z inicjatywy Massalskich i Cybulskich. Jak przypuszcza warszawianista mgr Jarosław Zieliński (informacja ustna), budynki te mogły być zaprojektowane przez architektów Henryka Stifelmana i Stanisława Weissa. W 1915 roku właścicielami posesji nr 45B pozostawali w dalszym ciągu Massalcy i Cybulscy. Według taryfy z 1930 roku budynek należał do Jakuba Potockiego. Część zabudowy Tamki, w tym zwarty jej fragment w górnej części ulicy przetrwała drugą wojnę światową, mimo że w czasie Powstania Warszawskiego trwały tu ciężkie walki, Jak pisał A. Borkiewicz [„Powstanie Warszawskie 1944”, Warszawa 1964, s. 379, 380-381] w dniu 6 września 1944 roku: *"Stanęła w płomieniach ulica Tamka na całej długości, gdyż eskadra przeleciała nad nią, zwalając serie bomb wzdłuż ulicy". I dalej: "Tuż po nalocie tym oddziały niemieckie z Uniwersytetu, które opanowały ulicę Bartoszewicza i Konopczyńskiego, przebiły sobie przejście na Tamkę przez zabudowania, opanowały ruiny domu nr 46 i stąd wtargnęły na drugą stronę ulicy do siedmiopiętrowego domu Tamka nr 45 b, a następnie do równie wysokich domów sąsiednich Tamka nr 45 a i 45, dominujących nad Okólnikiem ". A następnie: "Około godziny 10.20 ulicę Ordynacką i Okólnik zaczęły omiatać serie karabinów maszynowych wroga z tylnych okien wysokich domów przy Tamce (nr 45 b i 45 a); ten boczny ogień udaremnił zorganizowanie obrony na tej części skarpy". Budynek nr 45 B został wówczas trafiony został bombą lotniczą, która wyburzyła część pomieszczeń frontowego traktu, od dachu po piwnice. Bezpośrednio po wojnie dom został wyremontowany i bardzo szybko ponownie zasiedlony. W trakcie powojennej odbudowy zmieniono kształt dachów obu budynków, znacznie je obniżając i spłaszczając. Zlikwidowano także gzymsy koronujące oraz dekoracyjne szczyty wieńczące fasadę (identyczne w budynkach nr: 45, 45A i 45B). Szczyty, rozpoznawalne na przedwojennych zdjęciach budynków miały kształt zbliżony do leżącej połowy sześciokąta, z umieszczonym pośrodku niskim , szerokim otworem okiennym w formie powieki. W obu budynkach wystawki znajdowały się na szerokości trzech osi środkowych fasady i w tej partii gzyms koronujący był nieco cofnięty. Wystawki te miały prawdopodobnie charakter nie tylko dekoracyjny, ale i zadanie doświetlania strychu budynku. Usunięto ponadto prostopadłościenną słupki z motywem ozdobnym (o trudnym do rozpoznania charakterze, przypuszczalnie dekoracja secesyjna w typie wiedeńskim) z balkonów trzeciej kondygnacji. Wkrótce po odbudowie kamienica została skomunalizowana.*

**cd na wkładce nr 2.**

Wkładkę założyła: mgr Anna Radźwicka-Milczewska, październik 2008 r.



1. Miejscowość	WARSZAWA woj. mazowieckie Dzielnica Śródmieście	5. Obiekt (nazwa jak w karcie)	Dom mieszkalny - kamienica ul. TAMKA 45 B	6. Zawartość wkładki (nazwa materiału uzupełniającego)	cd historii obiektu cd opisu obiektu
----------------	---	--------------------------------	--	--	---

cd historii obiektu

Wzniesione na płytkich działkach, modernistyczno-klasycyzujące kamienice przy ulicy Tamka 45, 45A i 45B stanowią spójny zespół zabudowy, związany ze sobą kompozycyjnie i organizujący urbanistycznie górny odcinek południowej pierzei ulicy Tamka.

Można określić je jako "kamienice czynszowe szeregowo", gdyż budynki różnią się między sobą tylko rozwiązaniami szczegółowymi.

Ich forma architektoniczna i artykulacja elewacji frontowych jest wynikiem przemyślanej koncepcji projektantów, którzy wprowadzili narastającą - wraz z podnoszeniem się wawozu ulicy ku zachodowi - liczbę osi fasad, mającą na celu zahamowanie optycznego efektu „osuwania się” brył wraz ze spadkiem ulicy. Temu samemu celowi służyć miało stopniowanie wielkości i stopnia dekoracyjności balkonów oraz wprowadzenie na elewacje najwyższej położonej kamienicy bogatszych podziałów architektonicznych przeprowadzonych za pomocą pilastrów. W kamienicach zwraca ponadto uwagę rzadkie rozwiązanie lokalizacji kuchennych klatek schodowych, które – ze względu na szczupłość miejsca - ulokowano w bezpośrednio za głównymi reprezentacyjnymi schodami, oddzielając je od siebie jedynie lekkimi ażurowymi ściankami.

cd opisu obiektu

W kondygnacjach III-V, w pięciu osiach środkowych elewacji płytki ryzalit pozorny; osie skrajne opięte lizenami, a osie trzecie od wsch. i zachodu obustronnie ujęte pilastrami (w wielkim porządku) o głowicach jońskich, ozdobionych podwieszonymi festonami. Ponad kondygnacją V-tą słabo profilowany pas szerokiego gzymsu, prostokątnie wyłamany nad parami pilastrów. W kondygnacjach VI-VII elewacja podzielona systemem ramowym, złożonym z lizen i prostokątnych płycin; kondygnacja VII obecnie o niesymetrycznym układzie, w części od zachodu z zaburzonym układem ramowym. Pod oknami w kondygnacjach III, V, VI, VII w obu osi skrajnych płytkie, wklęsłe prostokątne płyciny; pod oknami w kondygnacji V-ej w siedmiu środkowych osiach płyciny wypukłe prostokątne i poziome, pod oknami osi 405 od zachodu brak płycin. **Okna** i otwory balkonowe wszystkie prostokątne, w osiach skrajnych w kondygnacjach II-VII większe, trójskrzydłowe, 6-kwaterowe, pozostałe okna dwuskrzydłowe, z dwudzielnymi wywietrznikami górnymi, znaczna część z PCV. **Balkony** usytuowane: w kondygnacjach III-ej, V-ej i VII-ej - w osiach drugich od wsch. i zachodu; w kondygnacji IV-ej - w obu osiach skrajnych; w kondygnacji VI-ej w pięciu osiach środkowych. Płyty balkonowe wszystkie prostokątne, w kondygnacji III-ej duże, w wyższych kondygnacjach coraz mniejsze i płytsze; balkon w kondygnacji VI-ej płytki, z trojgiem drzwi balkonowych, podzielony na trzy części murowanymi ściankami na przedłużeniu lizen. W kondygnacji VII-ej pseudo-balkoniki powstałe przez cofnięcie otworów do wnętrza, bez płyt balkonowych, z rodzajem gzymsu, naśladującego brzeg płyty. Wsporniki balkonowe prostopadłościennie, otynkowane, także malejące w kolejnych kondygnacjach, w kondygnacji VII-ej małe, ozdobione kolistymi wypukłymi guzami. Balustrady balkonów wszystkie metalowe, z pionowych stalowych kształtowników, balustrada długiego balkonu w kondygnacji VI-ej opracowana bardziej ozdobnie, z rodzajem silnie wydłużonego meandra przeplatającego pionowe pręty; w pozostałych balkonach proste kraty prętowe, na kilku balustradach w górnym pasie zamocowane wycięte z blachy poziome prostokąty. **Główne wejście** do budynku usytuowane w 3-ej osi od wschodu, ujęte po bokach parą wielkich odwróconych konsoli o kanelowanych ściankach frontowych, wpierających silnie oprofilowany naczółek, wyłamany w kształt łuku koszowego. Wewnątrz obramienia prostokątny otwór wejściowy oraz elipsoidalne nadświetle wypełnione kutą kratą o symetrycznie ułożonych motywach geometrycznych.

**Cd opisu na wkładce nr 3**



1. Miejsowość	5. Obiekt (nazwa jak w karcie)	6. Zawartość wkładki (nazwa materiału uzupełniającego)
WARSZAWA woj. mazowieckie Dzielnica Śródmieście	Dom mieszkalny - kamienica ul. TAMKA 45B	cd opisu obiektu

cd opisu obiektu

**Drzwi wejściowe** (nowe) - dwuskrzydłowe, ramowo-płycinowe, w każdym skrzydle trzy prostokątne pionowe kwatery, z których dwie górne przeszklone szybami ozdobionymi wzdłuż krawędzi piaskowanymi(matowymi) pasami; dolne kwatery drzwi pełne, z oprofilowaną płyciną.

**Elewacja tylna:** siedmiokondygnacyjna (dolne kondygnacje znajdują się w zagłębieniu za murem oporowym), siedmioosiowa, asymetryczna, na szerokości trzeciej i czwartej osi od wschodu wysunięta wydatnym owalnym ryzalitem o ukośnie (faliście) uciętej górnej krawędzi. Ponad drugą kondygnacją elewacji przebiega pas gładkiego gzymsu kordonowego; ryzalit urozmaicają wąskie profilowane gzymsy wydzielające po dwie kondygnacje (w zwieńczeniu: tylko jedną). Pozostałe partie elewacji tylnej pozbawione są wszelkich podziałów architektonicznych. W trzech górnych kondygnacjach środkowej osi zachodniej części elewacji znajdują się balkony z prostą balustradą metalową. Podwórko za budynkiem wąskie, o nawierzchni z betonu, zamknięte wysokim ceglany murem oporowym skarpy.

**Wnętrze budynku.**

Korytarz pomiędzy głównym wejściem do budynku, a wejściem na główną klatkę schodową: ściany gładkie, bez wystroju, na podłodze kwadratowe beżowe płytki ceramiczne. Drzwi pomiędzy korytarzem a główną klatką schodową: trójskrzydłowe, ze skrzydłem środkowym szerszym, z wielkim nadświetlem podzielonym pionowymi szczepkinkami na trzy pola (obecnie nadświetle nieprzejrzyste); skrzydła drzwi w 2/3 wysokości podzielone szczepkinkami na małe kwadratowe kwatery, przeszklone szkłem kryształowy; u dołu drzwi pełne, ozdobione ujętymi wałkiem płycinami z wpisanymi wewnątrz wypukłymi płycinami w kształcie prostokąta o ćwierćkolistości wciętych narożnikach; rama ujmująca środkowe skrzydło ozdobiona oprofilowanymi listwami, z pojedynczymi rautami na skrzyżowaniu listew. Pozioma listwa oddzielająca skrzydła od nadświetla oprofilowana, na niej wąska metalowa emaliowana tabliczka z numerami lokali. **Główna klatka schodowa:** ściany bez wystroju, z lamperią pomalowaną farbą olejną; stopnie obłożone białym marmurem; na podestach płytki ceramiczne – duże 8-boczne kremowe i małe kwadratowe szare (układane w narożnikach). Balustrada schodów stalowa, kuta, z płaskowników stalowych, o powtarzalnej dekoracji geometrycznej umieszczonej pomiędzy pionowymi słupkami, złożonej z motywów owali i falistych zygzaków zakończonych ślimacznicami. Pochwyty drewniane, oprofilowane, zakończone ślimacznicą. Na każdej kondygnacji znajdują się cztery pary drzwi do mieszkań. Drzwi do mieszkań drewniane, pełne, ramowo-płycinowe, występujące w dwóch typach: 1) dwuskrzydłowe o każdym ze skrzydeł ozdobionych skromnymi prostokątnymi płycinami; 2) drzwi dwuskrzydłowe, płycinowe, z dekoracją z małych wypukłych kwadratów, ujęte w oprofilowane obramienie zwieńczone niskim trójkątnym oprofilowanym szczycikiem.

Główna klatka schodowa oddzielona od **schodów służbowych** (umieszczonych w ryzalicie w ryzalicie) przeszkloną ścianką z kratownicą z drewnianych listewek, podzieloną w poziomie szeroką oprofilowaną listwą dekorowaną prostokątnymi, poziomymi oprofilowanymi płycinami. Na tylnej klatce schodowej: schody betonowe, prosta balustrada z płaskowników stalowych, drzwi drewniane, pełne, ramowo-płycinowe, jednoskrzydłowe.

**Wnętra mieszkań:** w części mieszkań zachowały się: dekoracje sztukatorskie sufitów (rozety, listwy ujmujące fasety, rogi obfitości, motywy roślinne); parkiety taflowe, z wielobarwnego drewna układane w geometryczne kompozycje (kilka typów); pierwotna stolarka drzwiowa; w jednym z mieszkań - piec kaflowy z białych kafli, dekorowany w partii zwieńczenia reliefową dekoracją o motywach wieńców i festonów.

**Instalacje:** c.o.; wod./kan., elektryczna, gazowa, odgromowa, dźwig osobowy, telefoniczna, domofon.



1. Miejscowość

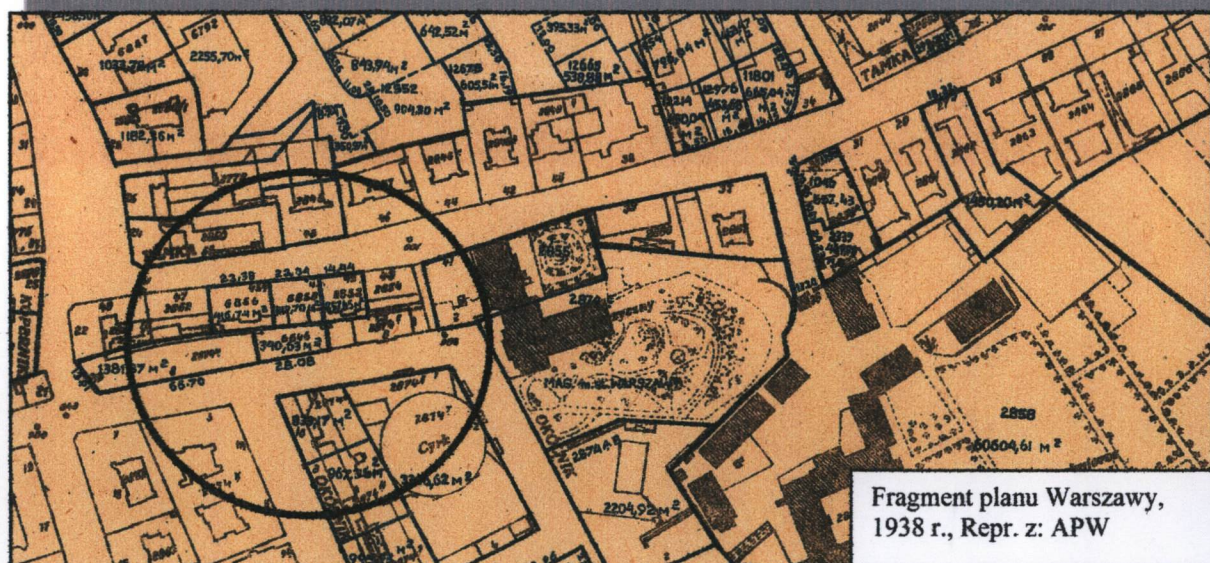
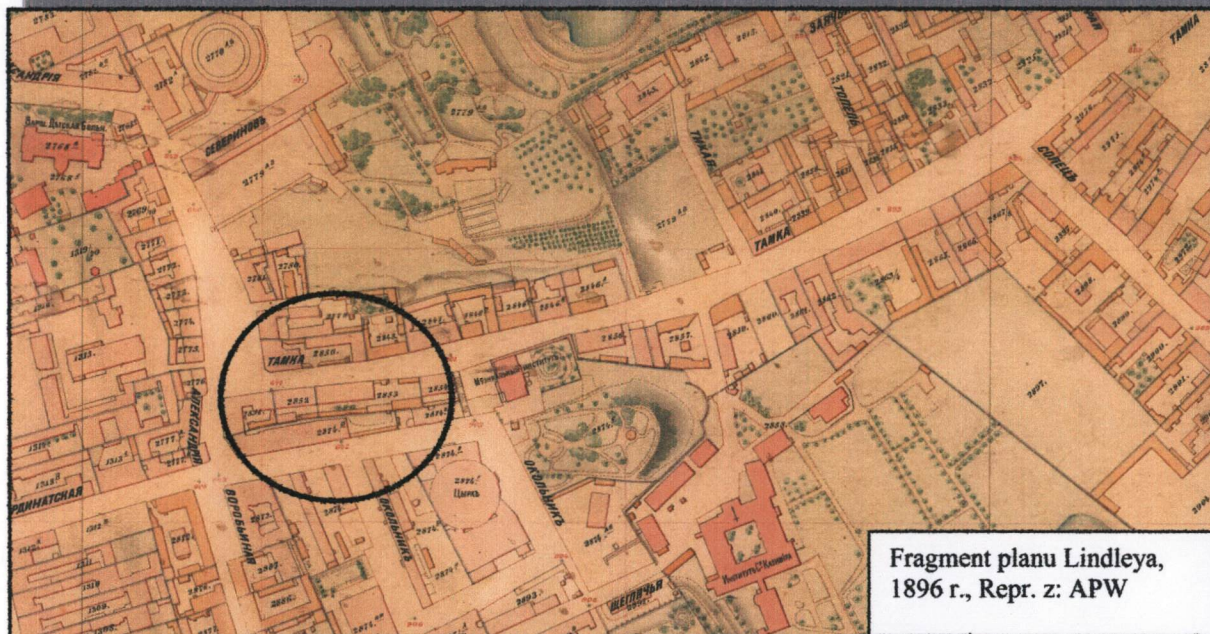
**WARSZAWA**  
woj. mazowieckie  
Dzielnica Śródmieście

5. Obiekt (nazwa jak w karcie)

**Dom mieszkalny - kamienica**  
**ul. TAMKA 45B**

6. Zawartość wkładki (nazwa materiału uzupełniającego)

**Archiwalne materiały kartograficzne**  
**i ikonograficzne**



Kamienice przy ul. Tamka 45, 45A i 45B.  
Stan przed 1939 r.  
repr. z: Referat Gabarytów.  
Strzałką wskazano kamienicę nr 45B



**WKŁADKA DO KARTY EWIDENCYJNEJ ZABYTKÓW ARCHITEKTURY I BUDOWNICTWA****ZAŁĄCZNIK NR 5**

1. Miejscowość

**WARSZAWA**  
**woj. mazowieckie**  
**Dzielnica Śródmieście**

5. Obiekt (nazwa jak w karcie)

**Dom mieszkalny - kamienica**  
**ul. TAMKA 45B**

6. Zawartość wkładki (nazwa materiału uzupełniającego)

**Archiwalne materiały**  
**ikonograficzne**



Kamienice przy ul. Tamka 45, 45A i 45B.  
Stan z roku 1937 r.  
Repr. z Referat Gabarytów



Dolne kondygnacje kamienicy przy ul. Tamka 45B.  
Stan z roku 1937.  
Repr. z: Referat Gabarytów



# WKLADKA DO KARTY EWIDENCYJNEJ ZABYTEKÓW ARCHITEKTURY I BUDOWNICTWA

ZALĄCZNIK NR 6

1. Miejscowość

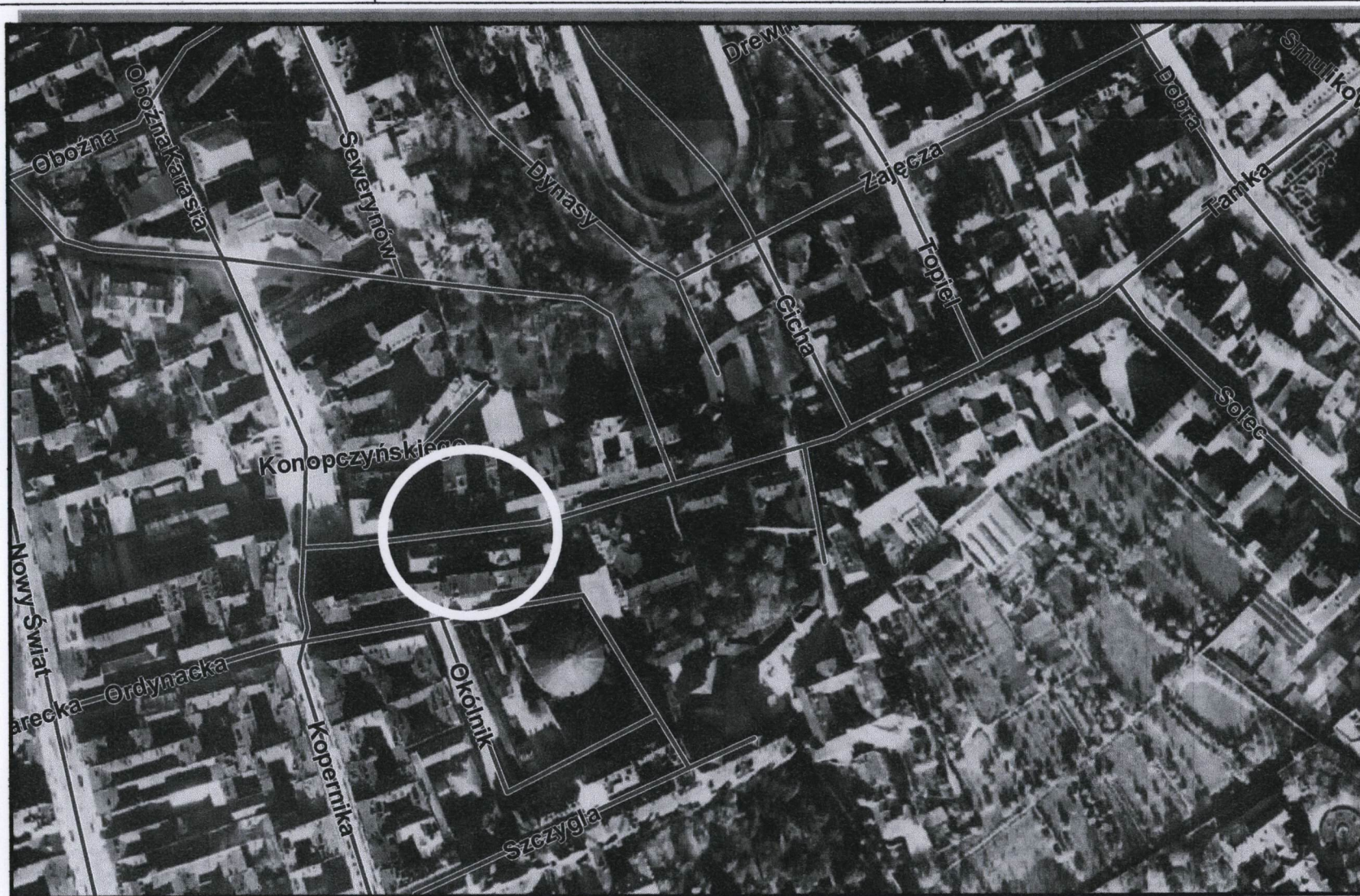
**WARSZAWA**  
woj. mazowieckie  
Dzielnica Śródmieście

5. Obiekt (nazwa jak w karcie)

**Dom mieszkalny - kamienica**  
**ul. TAMKA 45B**

6. Zawartość wkładki (nazwa materiału uzupełniającego)

**Fotoplan Warszawy, 1935 r.**  
**Skala oryginału 1: 2500**



Wkładkę założyła: mgr Anna Radzwicka-Milczewska, październik 2008 r.



1. Miejscowość

**WARSZAWA**  
**woj. mazowieckie**  
**Dzielnica Śródmieście**

5. Obiekt (nazwa jak w karcie)

**Dom mieszkalny - kamienica**  
**ul. TAMKA 45B**

6. Zawartość wkładki (nazwa materiału uzupełniającego)

**Fotoplan Warszawy, czerwiec 1945 r.**  
**Skala oryginału 1: 2500**





**WKŁADKA DO KARTY EWIDENCYJNEJ ZABYTKÓW ARCHITEKTURY I BUDOWNICTWA****ZAŁĄCZNIK NR 8**

1. Miejscowość

**WARSZAWA**  
**woj. mazowieckie**  
**Dzielnica Śródmieście**

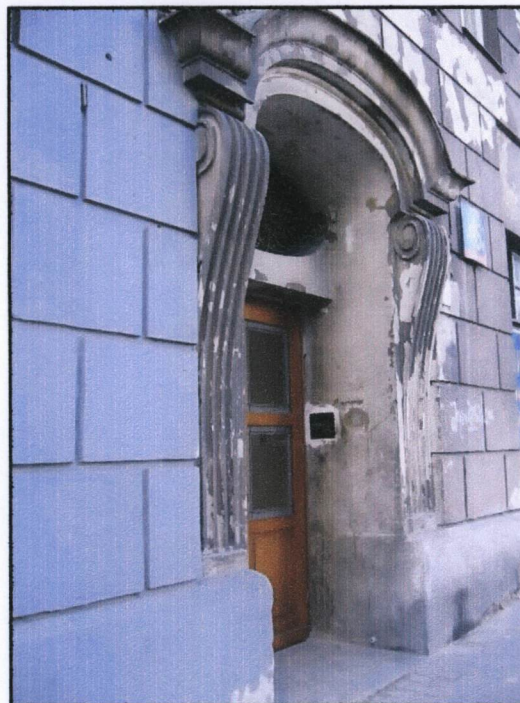
5. Obiekt (nazwa jak w karcie)

**Dom mieszkalny - kamienica**  
**ul. TAMKA 45B**

6. Zawartość wkładki (nazwa materiału uzupełniającego)

**ZDJĘCIA**Wkładkę założyła: mgr Anna Radźwicka-Milczewska,  
październik 2008 r.

2



3



4



5



6



1. Miejscowość

**WARSZAWA**  
**woj. mazowieckie**  
**Dzielnica Śródmieście**

5. Obiekt (nazwa jak w karcie)

**Dom mieszkalny - kamienica**  
**ul. TAMKA 45B**

6. Zawartość wkładki (nazwa materiału uzupełniającego)

**ZDJĘCIA**



7



8



9



10



11



1. Miejscowość

**WARSZAWA**  
**woj. mazowieckie**  
**Dzielnica Śródmieście**

5. Obiekt (nazwa jak w karcie)

**Dom mieszkalny - kamienica**  
**ul. TAMKA 45B**

6. Zawartość wkładki (nazwa materiału uzupełniającego)

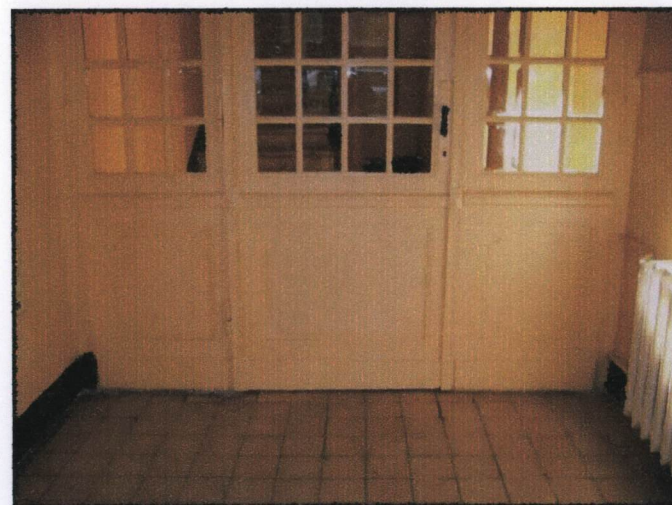
**ZDJĘCIA**



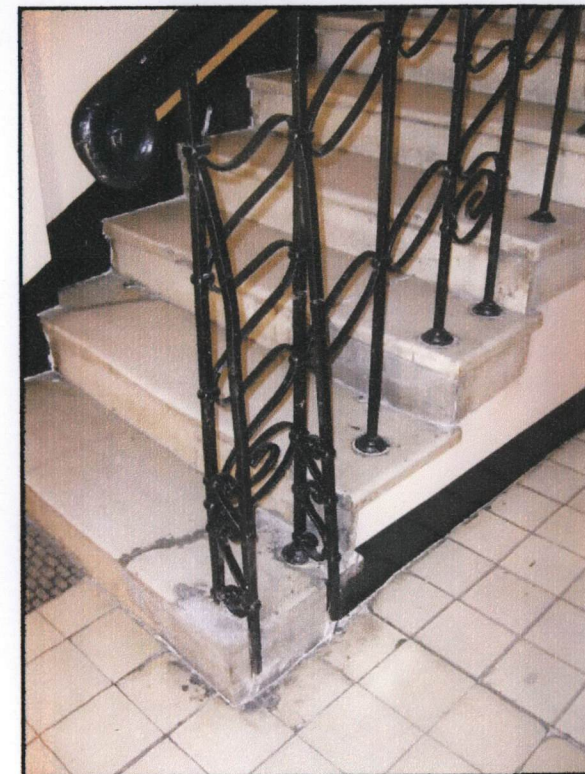
12



13



14



15



1. Miejscowość

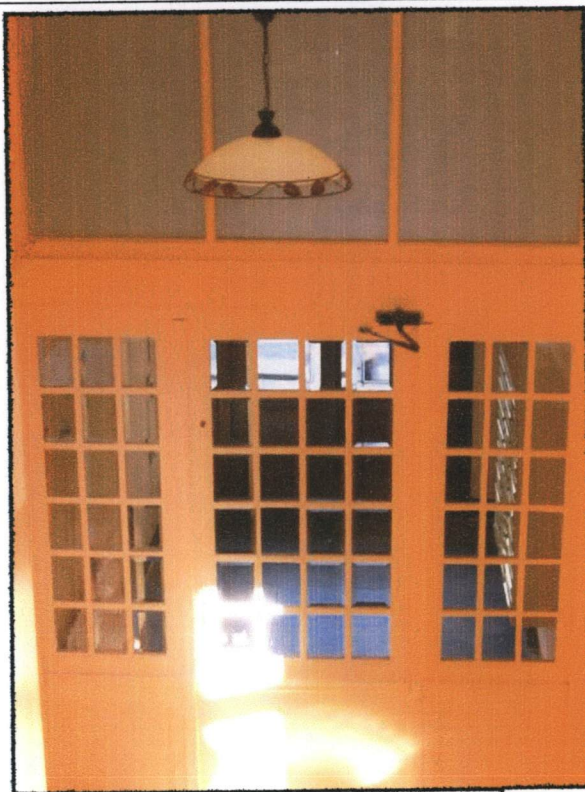
**WARSZAWA  
woj. mazowieckie  
Dzielnica Śródmieście**

5. Obiekt (nazwa jak w karcie)

**Dom mieszkalny - kamienica  
ul. TAMKA 45B**

6. Zawartość wkładki (nazwa materiału uzupełniającego)

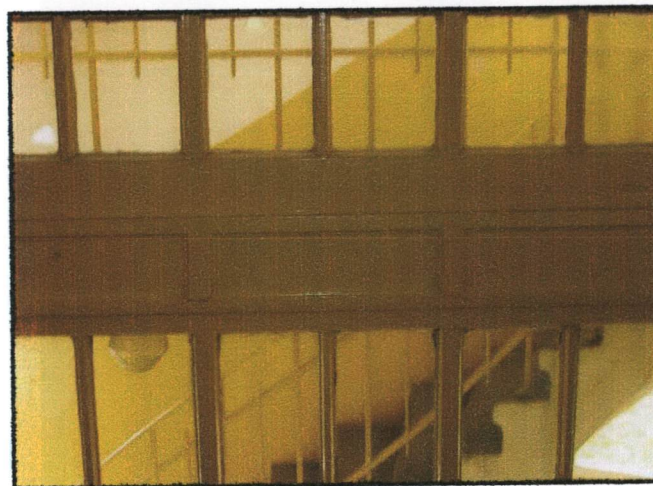
**ZDJĘCIA**



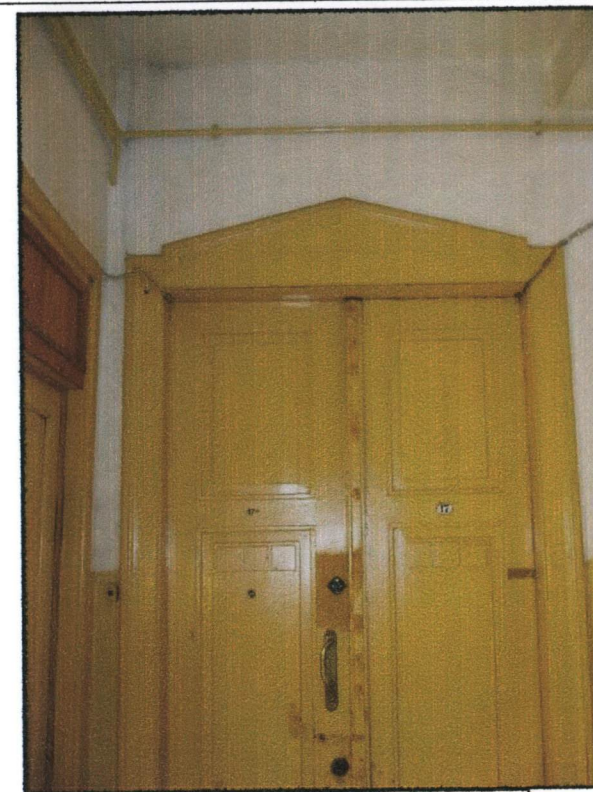
16



17



18



19



1. Miejscowość

**WARSZAWA**  
woj. mazowieckie  
Dzielnica Śródmieście

5. Obiekt (nazwa jak w karcie)

**Dom mieszkalny - kamienica**  
**ul. TAMKA 45B**

6. Zawartość wkładki (nazwa materiału uzupełniającego)

**ZDJĘCIA**



20



21



22



24



25



23



1. Miejscowość

**WARSZAWA**  
**woj. mazowieckie**  
**Dzielnica Śródmieście**

5. Obiekt (nazwa jak w karcie)

**Dom mieszkalny - kamienica**  
**ul. TAMKA 45B**

6. Zawartość wkładki (nazwa materiału uzupełniającego)

**ZDJĘCIA**

Wkładkę założyła: mgr Anna Radźwicka-Milczewska,  
 październik 2008 r.



26



27



28



29



30



1. Miejscowość

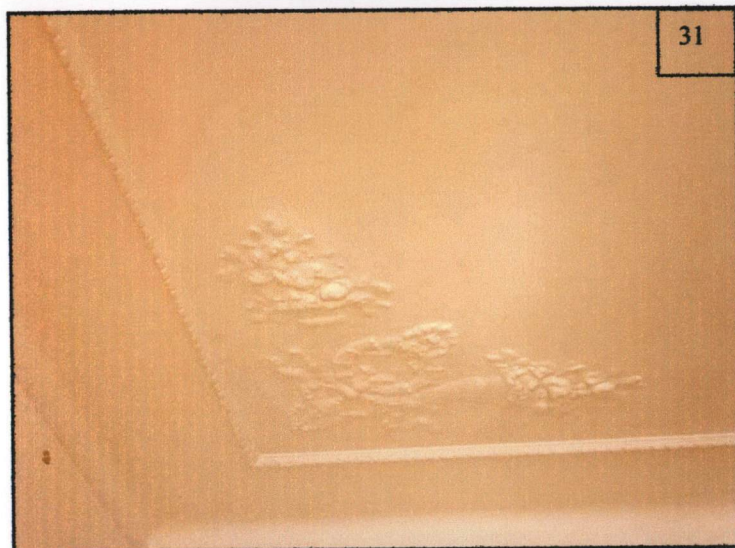
**WARSZAWA  
woj. mazowieckie  
Dzielnica Śródmieście**

5. Obiekt (nazwa jak w karcie)

**Dom mieszkalny - kamienica  
ul. TAMKA 45B**

6. Zawartość wkładki (nazwa materiału uzupełniającego)

**ZDJĘCIA**



31



32



33



34



35



36



**WKŁADKA DO KARTY EWIDENCYJNEJ ZABYTEKÓW ARCHITEKTURY I BUDOWNICTWA**

**ZAŁĄCZNIK NR 15**

1. Miejscowość

**WARSZAWA  
woj. mazowieckie**

5. Obiekt (nazwa jak w karcie)

**Dom mieszkalny - kamienica  
ul. TAMKA 45B**

6. Zawartość wkładki (nazwa materiału uzupełniającego)

**ZDJĘCIA**



37



38



39



40, 41



1. Miejscowość

**WARSZAWA**  
woj. mazowieckie

5. Obiekt (nazwa jak w karcie)

**Dom mieszkalny - kamienica**  
**ul. TAMKA 45B**

6. Zawartość wkładki (nazwa materiału uzupełniającego)

**ZDJĘCIA**

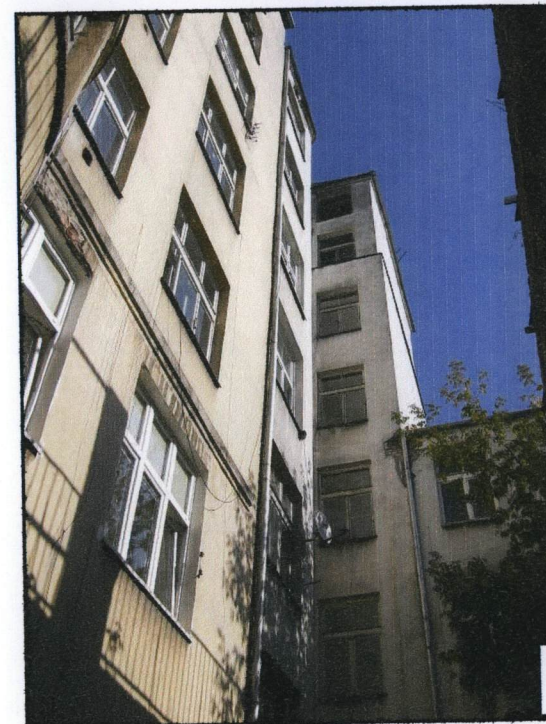
Wkładkę założyła: mgr Anna Radzwicka-Milczewska,  
październik 2008 r.



42



43



44



45



46



1. Miejscowość

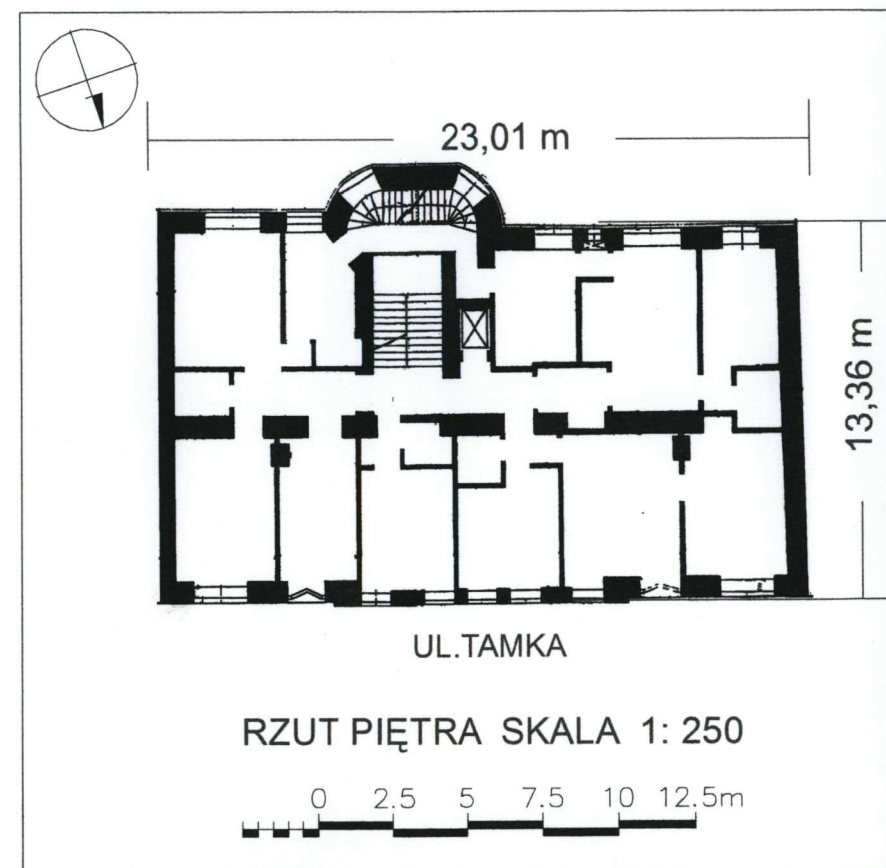
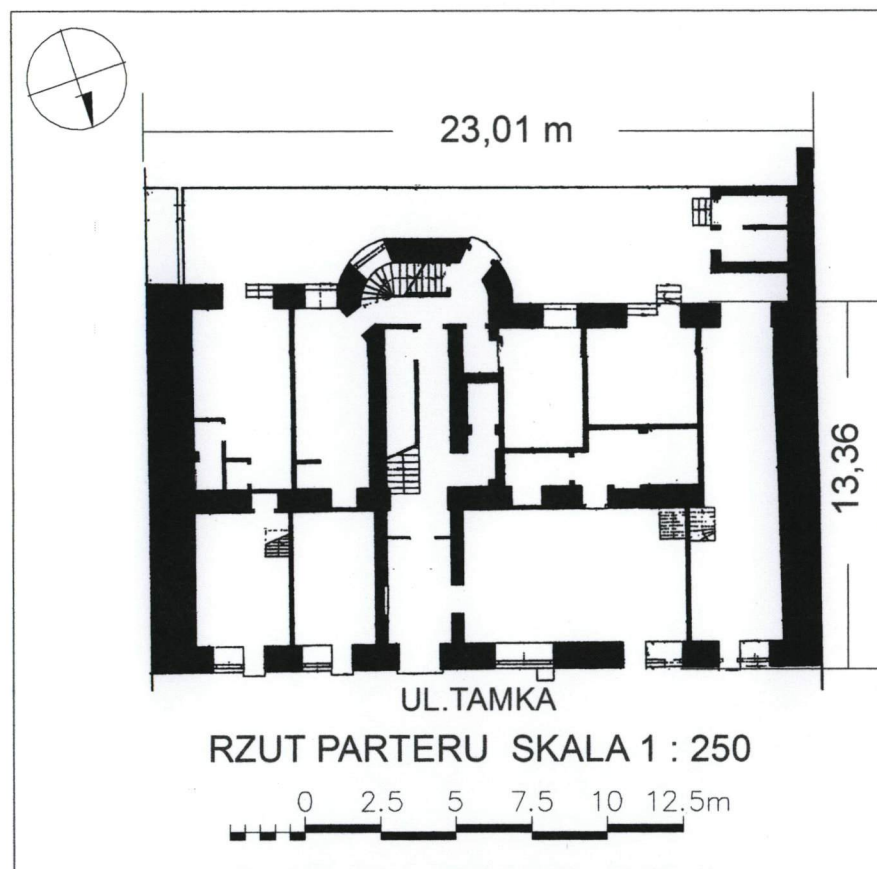
**WARSZAWA**  
**woj. mazowieckie**  
**Dzielnica Śródmieście**

5. Obiekt (nazwa jak w karcie)

**Dom mieszkalny - kamienica**  
**ul. TAMKA 45B**

6. Zawartość wkładki (nazwa materiału uzupełniającego)

**Rzuty budynku**





1. Miejscowość	5. Obiekt (nazwa jak w karcie)	6. Zawartość wkładki (nazwa materiału uzupełniającego)
<b>WARSZAWA</b> <b>woj. mazowieckie</b> <b>Dzielnica Śródmieście</b>	<b>Dom mieszkalny - kamienica</b> <b>ul. TAMKA 45B</b>	<b>OPIS ZDJĘĆ</b>

- |   |   |
|---|---|
| <ol style="list-style-type: none"> <li>1. Widok fasady kamienicy</li> <li>2. Fragment fasady</li> <li>3. Fragment fasady – obramienie otworu wejściowego</li> <li>4. Fragment fasady – obramienie otworu wejściowego</li> <li>5. Widok fragmentu fasady</li> <li>6. Fragment fasady - widok wschodniej części górnych kondygnacji</li> <li>7. Widok wschodniej części fasady</li> <li>8. Fragment elewacji</li> <li>9. Balkon w kondygnacji III-ej</li> <li>10. Balkon w kondygnacji VII-ej</li> <li>11. Głowice pilastrów</li> <li>12. Drzwi wejściowe</li> <li>13. Fragment nadświetla drzwi w sieni</li> <li>14. Dolne kwatery skrzydeł drzwi w sieni</li> <li>15. Schody głównej klatki schodowej</li> <li>16. Drzwi w sieni – widok od strony klatki schodowej</li> <li>17. Główna klatka schodowa i krata oddzielająca ją od schodów kuchennych (tylnej klatki schodowej)</li> <li>18. Zbliżenie fragmentu kraty oddzielającej klatki schodowe</li> <li>19. Główna klatka schodowa – drzwi do mieszkania</li> <li>20. Główna klatka schodowa – drzwi do mieszkania</li> <li>21. Sztukaterie na suficie</li> <li>22. Sztukaterie na suficie</li> <li>23. Sztukaterie na suficie</li> </ol> | <ol style="list-style-type: none"> <li>24. Sztukaterie na suficie</li> <li>25. Sztukaterie na suficie</li> <li>26. Piec kaflowy</li> <li>27. Dekoracja pieca kaflowego – zbliżenie</li> <li>28. Sztukaterie na suficie</li> <li>29. Sztukaterie na suficie</li> <li>30. Sztukaterie na suficie</li> <li>31. Sztukaterie na suficie</li> <li>32. Sztukaterie na suficie</li> <li>33. Drzwi w mieszkaniu</li> <li>34. Taflowa mozaikowa podłoga</li> <li>35. Taflowa mozaikowa podłoga</li> <li>36. Klamka okienna</li> <li>37. Widok elewacji tylnych kamienic przy ul. Tamka 45, 45A, 45B</li> <li>38. Fragment elewacji tylnej</li> <li>39. Fragment elewacji tylnej</li> <li>40. Okno w elewacji tylnej</li> <li>41. Okno klatki schodowej w elewacji tylnej</li> <li>42. Fragment elewacji tylnej – ryzalit klatki schodowej</li> <li>43. Przyziemie ryzalitu klatki schodowej</li> <li>44. Fragment elewacji tylnej</li> <li>45. Fragment elewacji tylnej</li> <li>46. Fragment podwórka i muru oporowego skarpy</li> </ol> |
|---|---|



**WKŁADKA DO KARTY EWIDENCYJNEJ ZABYTEKÓW ARCHITEKTURY I BUDOWNICTWA****ZAŁĄCZNIK NR A**

1. Miejscowość

**WARSZAWA**  
**woj. mazowieckie**  
**Dzielnica Śródmieście**

5. Obiekt (nazwa jak w karcie)

**Kamienice przy ulicy**  
**Tamka 45 – 45 A – 45 B**

6. Zawartość wkładki (nazwa materiału uzupełniającego)

**ZDJĘCIA**

Wkładkę założyła: mgr Anna  
Radzwicka-Milczewska, październik 2008 r.