

**OŚRODEK DOKUMENTACJI  
ZABYTEKÓW W WARSZAWIE**

KARTA EWIDENCYJNA ZABYTEKÓW  
ARCHITEKTURY I BUDOWNICTWA

A B C D E F G H I J K L Ł M N O P R S T U W X Y Z

NR 1733

1. Obiekt

**DOM MIESZKALNY - KAMIENICA**

2. Czas powstania

**ok. 1912-14 r.**

3. Miejscowość

**WARSZAWA**

4. Adres

**ul. TAMKA 45 A**  
**nr hip. [REDACTED] KW [REDACTED]**

5. Przynależność administracyjna

województwo: **MAZOWIECKIE**

dzielnica: **ŚRÓDMIEŚCIE**

6. Poprzednie nazwy miejscowości

7. Przynależność administracyjna przed I VI 1975

województwo: **WARSZAWSKIE**  
powiat.: **WARSZAWSKI**

8. Właściciel i jego adres

**Wspólnota Mieszkaniowa, Tamka 45 A;**  
**m.st. Warszawa**

9. Użytkownik i jego adres

**Wspólnota Mieszkaniowa, Tamka 45 A;**  
**m.st. Warszawa**

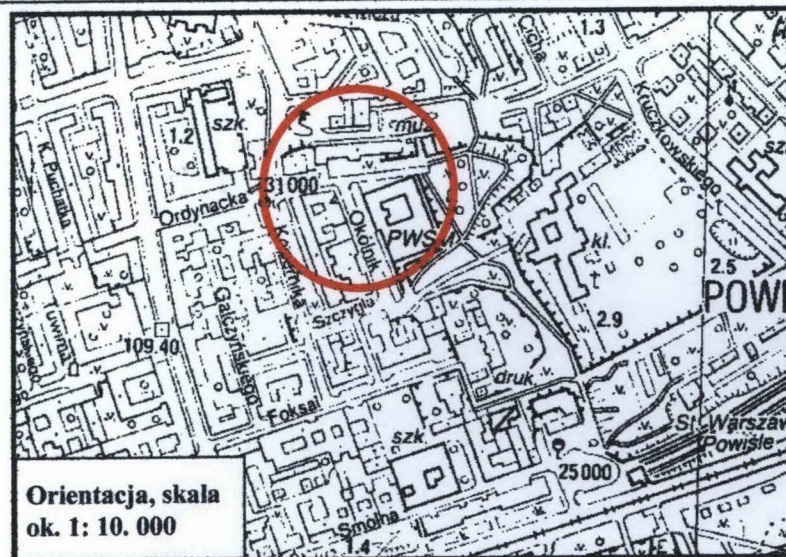
10. Rejestr zabytków

**A-837 z 18.02.2009**

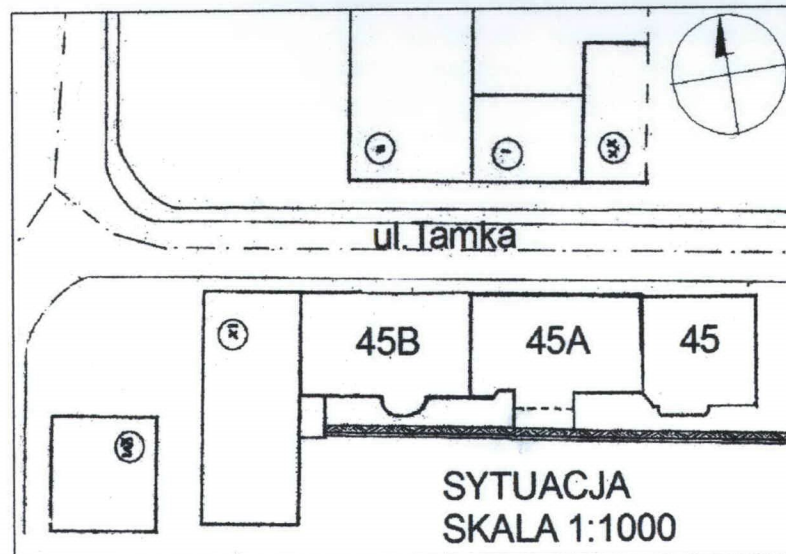
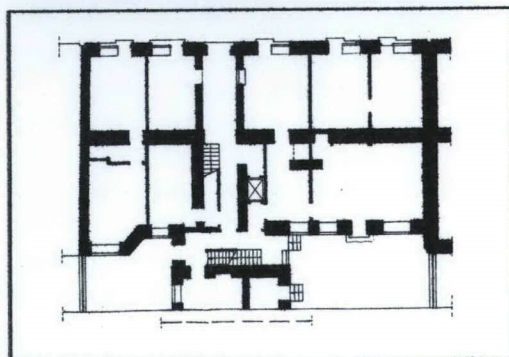
1  
1.  
Z  
dj  
ęc  
ia  
,  
rz  
ut  
,



1



Orientacja, skala  
ok. 1: 10. 000



SYTUACJA  
SKALA 1:1000



Ulica Tamka, leżąca na historycznym terasie wsi Kałęczyn, przebiega szlakiem dawnego gościńca, który łączył Krakowskie Przedmieście z osadą Solec. Bieg przyszłej ulicy wydłużał się stopniowo z zachodu na wschód, tak że w XIX stuleciu sięgnął wybrzeża Wisły. W połowie XVIII wieku Tamka stanowiła drogę dojazdową do jurydyk Tamka, Kałęczyn i Aleksandria. W połowie XVIII wieku wzdłuż Tamki była gęsta zabudowa - były to głównie drewniane dwory w ogrodach. W końcu XVIII wieku ulicę wybrukowano od ulicy Aleksandria do Solca. Według Taryfy z 1807 roku, na początku XIX wieku przy ulicy Tamka po obu jej stronach stały 42 budynki drewniane, dwie kamienice i szpital św. Kazimierza sióstr szarytek.

Duża działka nr hip. 2853, położona na gruncie emfiteutycznym, w 1812 roku należała do Jana Szybińskiego, od którego kupili ją małżonkowie Lewiccy. Po śmierci żony Jana Lewickiego w 1817 roku nastąpił podział praw własności po połowie na niego i jego sześcioro dzieci. Gdy Lewicki zmarł w 1823 roku, przez trzy lata trwało sądowe ustalanie praw spadkobierców, które zamknięto w 1826 roku. Należy przypuszczać, że w tym właśnie mniej więcej czasie powstały nowe zabudowania, z pewnością murowane, które budowniczy Alfons Kropiwnicki, od 1827 roku pełniący funkcję budowniczego m. Warszawy (4), wycenił na sumę 33 tys. złotych polskich (4950 rubli srebrem), wystawiając zaświadczenie z datą 19 grudnia 1828 roku.

Działka pozostawała w rękach spadkobierców Jana Lewickiego do 1847 roku, kiedy to kupił ją na licytacji za 6800 rbs Stefan Ogielba. Na dożywocie, począwszy od 1857 roku, Stefan Ogielba zastrzegł sobie mieszkanie na piętrze, sprzedając całość Maurycemu Grabowskiemu za 12.300 rbs. Ogielba zmarł prawdopodobnie w 1861 roku, gdyż wówczas jego bratanek, Stanisław, odstąpił swoje prawa Aleksandrowi Wojewódzkiemu, którego Grabowski spłacił.

cd na wkładce nr 1

**Sytuacja:** budynek stanowi środkowy segment zespołu złożonego z trzech kamienic (nr 45, 45A, 45B) usytuowanych w południowej pierzei górnego (zachodniego) odcinka ulicy Tamka, nieopodal jej zbiegu z ulicą Kopernika. Wybudowany na wąskiej parceli w kształcie poziomego prostokąta, której część południowa przytyka do wysokiej skarpy, wzmocnionej murem oporowym. **Materiał, konstrukcja:** budynek całkowicie podpiwniczony, murowany z cegły pełnej na zaprawie cementowo-wapiennej i wapiennej, otynkowany; ściany wewnętrzne murowane z cegły, ściany sieni oblicowane płytkami ceramicznymi; balkony płytowe na belkach stalowych, balustrady proste, z kształtowników stalowych; balustrady schodów z kształtowników stalowych. **Stropy:** nad piwnicami sklepienie odcinkowe na belkach stalowych, na pozostałych piętrach stropy Kleina, klatki schodowe żelbetowe. **Wieżba** dachowa kleszczowo-płatwiowa, dach kryty papą. Rynny, rury spustowe, parapety zewnętrzne - z blachy stalowej ocynkowanej. **Posadzki, podłogi:** w sieni - terakota; schody i podesty głównej klatki schodowej z lastryko; na klatce schodowej tylnej (służbowej) - stopnie i podesty betonowe. W części mieszkań: oryginalne podłogi drewniane, taflowe, mozaikowe lub klepka dębowa, w sanitariach i kuchniach współczesna terakota. **Stolarka drzwiowa:** oryginalna - drewniana, ramowo-płycinowa, drzwi wejściowe wtórne, drzwi w hallu z przeszkleniami, drzwi do mieszkań drewniane, pełne, 1 i 2-skrzydłowe, z dekoracją płycinową, drzwi w mieszkaniach - j.w., część z przeszkleniami; wtórne drzwi do mieszkań - stalowe, płytowe. **Stolarka okienna:** różnego typu: drewniana półskrzynkowe, drewniana zespolona, wtórna - z PCV. **Okna:** wąskie jednoskrzydłowe; dwuskrzydłowe 4-kwaterowe, z wywietrznikami górnymi; trójskrzydłowe, 6-kwaterowe; w elewacji tylnej m.in. okna 5-kwaterowe, o podziale poziomym na trzy pasy, z których dolny nie otwierany; otwory balkonowe dwu- i trójskrzydłowe, w elewacji tylnej jednoskrzydłowe, połączone z dwuskrzydłowymi oknami. W fasadzie witryny sklepowe w ramach stalowych, aluminiowych lub z PCV. **Rzut:** budynek wzniesiony na rzucie poziomego prostokąta, w elewacji tylnej (południowej) z wydatnym prostokątnym ryzalitem pośrodku elewacji i płytkim jednostronnym ryzalitem w skrajnej osi od zachodu; w parterze (gdzie głównie lokale użytkowe) - budynek dwutraktowy, w pozostałych kondygnacjach 2 i ½ - traktowy. Główna klatka schodowa o schodach dwubiegowych, skąd wejścia do dwóch mieszkań na kondygnacji, umieszczona pośrodku traktu tylnego, za nią - w ryzalicie - klatka schodowa tylna (służbowa) o schodach zabiegowych, z której wejścia do pomieszczeń w trakcie tylnym oraz wyjście na długi balkon (w części wschodniej elewacji), z którego wejście do jednego z mieszkań. Układ pomieszczeń częściowo przekształcony wprowadzeniem wtórnych ścianek działowych.

**Bryła:** VII-kondygnacyjna, zwarta, od strony południowej urozmaicona wydatnym prostokątnym, uskokowym IV i VII-kondygnacyjnym ryzalitem, nakryta niskim dachem dwuspadowym; nad ryzalitem - dach pulpitowy, nad niższą częścią - niski dwuspadowy.

**Fasada:** VII-kondygnacyjna i siedmioosiowa. Dwie kondygnacje dolne - parteru i pierwszego piętra - potraktowane jako cokołowe, pokryte linearnym boniowaniem w prostokątne bonie; ponad kondygnacją II słabo profilowanym gzyms kordonowy. W kondygnacjach III-VII w dwóch osiach skrajnych od wsch. i zach. fasada z płytkimi pozornymi ryzalitami, w kondygnacjach III-V opięta lizenami ujmującymi otwory, zamknięta wąskim profilowanym gzymsem kordonowym, wyłamanym nad ryzalitami. W kondygnacjach VI-VII ryzalitów podziały ramowo-lizenowe, pozostałe partie tych kondygnacji bez podziałów architektonicznych. cd na wkładce nr 2



14. Kubatura  <p style="text-align: center;"><b>9.467 m<sup>3</sup></b></p>	15. Powierzchnia użytkowa  <p style="text-align: center;"><b>1.300 m<sup>2</sup></b></p>	16. Przeznaczenie pierwotne  <p style="text-align: center;">mieszkalno - usługowe</p>	17. Użytkowanie obecne  <p style="text-align: center;">mieszkalno - usługowe</p>
18. Prace budowlane i konserwatorskie, ich przebieg i dokumentacja (po 1945 r.)  1989 r. – impregnacja więźby dachowej 1990 r. – remont instalacji ciepłej wody 1993 r. – reperacja pokrycia dachu 2005 r. - wymiana drzwi wejściowych		19. Stan zachowania(fundamenty, ściany zewnętrzne, ściany wewnętrzne, sklepienia, stropy, konstrukcje dachowe, pokrycie dachu, wyposażenie i instalacje)  Ogólny stan techniczny budynku dobry. Fasada kamienicy – pierwotny wystrój częściowo usunięty, elewacja w złym stanie estetycznym, brudna, z plamami, zaciekami i złuszczeniami, w partii parteru pomalowana na kilka kolorów. Na elewacji tylnej, w przyziemiu i w partii zwieńczenia - rozległe plamy zawilgoceń i ubytki tynków. W korytarzu (sieni przechodniej) część ceramicznego oblicowania ścian usunięta. Brak środkowego skrzydła drzwi wewnętrznych. Na głównej klatce schodowej w partii malowanej olejno lamperii liczne spękania, złuszczenia i odspojenia warstwy malarskiej; ściany brudne. Część drewnianej stolarki okiennej zniszczona, pozbawiona powłok olejnych. Płyty balkonów w elewacji tylnej – widoczne zwilgocenia, ubytki tynków, na kilku balkonach odsłonięte stalowe belki konstrukcyjne, pokryte nawarstwieniami korozyjnymi.	
20. Najpilniejsze postulaty konserwatorskie  Remont konserwatorski obu elewacji. Odtworzenie środkowego skrzydła drzwi wewnętrznych w sieni przechodniej, uzupełnienie ubytków ceramicznego oblicowania ścian. Reperacja uszkodzonych płyt balkonowych w elewacji tylnej.			

#### KARTOGRAFIA

- H. Świątkowski, Taryffa domów miasta Warszawy i Pragi z planem ogólnym i 128 szczegółowych planików ulic i domów, Warszawa 1852.
- Plan miasta Warszawy i okolic. Pomiar płk Witkowskiego, Warszawa 1856; ze zbiorów Archiwum Państwowego m. st. Warszawy
- Plan miasta Warszawy i okolic, Warszawa 1867; ze zb. kart. Biblioteki Narodowej
- Plan miasta Warszawy. Pomiar pod kierunkiem Głównego Inżyniera W. H. Lindleya, Warszawa 1888, dopełniony w 1890 r., ze zb. kart. Archiwum m. st. Warszawy
- Plan miasta Warszawy W. H. Lindleya z 1897 r., skala 1:2500, rękopis w zb. kar. Archiwum m. st. Warszawy
- Plan miasta stołecznego Warszawy, wyd. przez Zarząd Miejski w Warszawie, Dział Regulacji i Pomiarów, Warszawa 1935; ze zb. kart. Archiwum m. st. Warszawy
- Plan miasta stołecznego Warszawy, oprac. nauk., nakład i druk Książnicy Atlas (przed 1938), b. r. w.
- Fotoplanu Warszawy 1935, 1935, skala oryginału 1:2500, APW

#### ARCHIWALIA – ARCHIWUM PAŃSTWOWE M.ST. WARSZAWY

- Hipoteka Warszawska, Repert hip. nr 4466 t. 1, sygn. 4305, 4306, 4307, 4308
- Teki Walerego Przyborskiego, t. XIII, s. 211, 312, 326; t. XVII, s. 77 i 326
- Taryfy miasta Warszawy, lata 1897 - 1930

#### ARCHIWUM PAŃSTWOWEJ SŁUŻBY OCHRONY ZABYTKÓW

- B. Grzeszczuk, J. S. Majewski, A. P. Stępień, Dokumentacja historyczno-konserwatorska terenu ograniczonego ulicami: Tamką, Kopernika, Obozną, Leszczyńską i Wybrzeżem Kościuszkowskim, Warszawa 1991, sygn. N/War. 928 t. 1

#### ARCHIWUM ZAKŁADU GOSPODAROWANIA NIERUCHOMOŚCIAMI W DZIELNICY ŚRÓDMIEŚCIE:

- Budynki przy ulicy Tamka 45 A i 45B – wytyczne konserwatorskie, autorki: mgr Anna Radźwicka-Milczewska, dr Bożena Wierzbicka, Warszawa 1997

#### 22. Bibliografia

- Adresy Warszawy rok 1910, zebr. i oprac. pod kier. Antoniego Żwana, Warszawa 1910
- Borkiewicz A., Powstanie Warszawskie 1944, Warszawa 1964, s. 379, 380-381
- Encyklopedia Warszawy, pod red. Barbary Patrozzolin-Skowrońskiej, Warszawa 1994,
- Kasprzycki J., "Nędza wyjątkowa" i "Złota Aurelia", "Życie Warszawy" 1979, nr 271, s. 12
- Kasprzycki J., Przemysłowa Tamka, "Życie Warszawy" 1979, nr 175, s. 12
- Kasprzycki J., Warszawa sprzed lat, Warszawa 1989
- Księga adresowa Warszawy na rok 1920, Warszawa 1920
- Łoza s., Szkice warszawskie, oprac. L. B. Grzeniewski, Warszawa
- Roguska J., Przemiany funkcjonalno-przestrzenne wzdłuż Skarpy Warszawskiej w XIX i XX wieku i ich prognostyczna wymowa, [w:] Skarpa Warszawska. materiały sesji naukowej. Warszawa, 28-29 maja 1993, pod redakcją Bożeny Wierzbickiej, Warszawa 1993, s. 49-60
- Szwankowski E., Ulice i place Warszawy, Warszawa 1963

#### 23. Uwagi różne

#### 24. Opracowanie karty ewidencyjnej

Wykonano z funduszy  
Miasta Stołecznego Warszawy

Tekst i zdjęcia: mgr Anna Radźwicka-Milczewska

Rzuty – na podstawie inwentaryzacji z ZGN Śródmieście – opracował  
mgr inż. Michał Milczewski

KARTA PO WYPEŁNIENIU PODLEGA OCHRONIE NA PODSTAWIE PRZEPISÓW  
PRAWA AUTORSKIEGO

#### 25. Adnotacje o inspekcjach, informacje o zmianach (daty, imiona i nazwiska wypełniających)

#### 26. Załączniki: wkładki szt. 15



# WKLADKA DO KARTY EWIDENCYJNEJ ZABYTEKÓW ARCHITEKTURY I BUDOWNICTWA

ZAŁĄCZNIK NR 1

<p>1. Miejscowość</p> <p><b>WARSZAWA</b>  <b>woj. mazowieckie</b>  <b>Dzielnica Śródmieście</b></p>	<p>5. Obiekt (nazwa jak w karcie)</p> <p><b>DOM MIESZKALNY – KAMIENICA</b>  <b>ul. Tamka 45A</b></p>	<p>6. Zawartość wkładki (nazwa materiału uzupełniającego)</p> <p><b>cd historii obiektu</b></p>
---	--	---

## cd historii obiektu

W 1862 roku działkę wraz z zabudową kupili od Grabowskiego za 17. 861 rbs Paweł i Antonella z Zawadzkich Kużawscy, od nich zaś w 1875 roku za 28. 150 rbs Feliks i Waleria z Frantzkich Ostaszewscy; rok później od tychże Ludwik Wolski, radca stanu, za 34. 000 rbs. W 1878 roku od Wolskiego za 37. 500 rbs kupił Wolf Blankstein, aby rok później sprzedać za 45.000 rbs Josifowi Goldschmidtowi. W 1880 roku działka dwukrotnie zmieniła właścicieli: od Goldschmidta kupił Roman Paraziński za 50. 000 rbs , od tegoż Jan August Krauze za 65. 700 rbs. W 1882 roku omawianą posesję wraz z nieruchomością kupił Teodor Ostrowski za 64. 069, 95 rbs., od niego rok później Michał Martynow za 50. 000 rbs. Od tegoż ostatniego w 1886 roku Franciszek Kobierowski za 20. 540 rbs. Nie można wykluczyć, że tak znaczny spadek ceny świadczy o rozbiórce nieruchomości. W 1896 roku posesję nabył Lewek Prokigoda(?) za 26. 000 rbs., od niego w 1897 roku po połowie Franciszek i Eliza Koc ( też: Kotz), oraz Marianna Prokuratorowska. W 1911 roku właścicielami działki byli po połowie Apolinary i Eugenia Kowalscy i Stanisław i Marianna Prokuratorscy.

Prawdopodobnie w tym czasie nastąpił podział dużej parceli nr hip. 2856 na trzy działki budowlane, oznaczone numerami: 2853/polic.45 ; **hip. 6853 – polic. nr 45A** i nr hip. 6856/polic. Tamka 45B W tymże samym roku nastąpiły dalsze działki własnościowe - wówczas właścicielami byli - A. i E. Kowalscy, Grzegorz Prokuratorowski, małżeństwo książąt Massalskich i małżeństwo Cybulskich.

W 1912 roku nastąpiły spłaty, w wyniku których za 42. 000 rbs posiadaczami działki stali się małżeństwo Bronisławowie książęta Massalscy oraz małżeństwo Feliks i Antonina Cybulscy.

Okolo **1912-14** roku trzy działki zostały jednocześnie zabudowane kamienicami dochodowymi, wzniesionymi z inicjatywy Massalskich i Cybulskich. Jak przypuszcza warsavianista mgr Jarosław Zieliński (informacja ustna), budynki te mogły być zaprojektowane przez architektów Henryka Stifelmana i Stanisława Weissa.

W 1915 roku właścicielami posesji nr **45A** pozostawali w dalszym ciągu Massalcy i Cybulscy. Według taryfy z 1930 roku kamienica należała do Kamili Kętrzyńskiej, Część zabudowy Tamki, w tym zwarty jej fragment w górnej części ulicy przetrwała drugą wojnę światową, mimo że w czasie Powstania Warszawskiego trwały tu ciężkie walki.

Jak podał A. Borkiewicz [„Powstanie Warszawskie 1944”, Warszawa 1964, s. 379, 380-381] w dniu 6 września 1944 roku: *"Stanęła w płomieniach ulica Tamka na całej długości, gdyż eskadra przeleciała nad nią, zwalając serie bomb wzdłuż ulicy". I dalej: "Tuż po nalocie tym oddziały niemieckie z Uniwersytetu, które opanowały ulicę Bartoszewicza i Konopczyńskiego, przebiły sobie przejście na Tamkę przez zabudowania, opanowały ruiny domu nr 46 i stąd wtargnęły na drugą stronę ulicy do siedmiopiętrowego domu Tamka nr 45 b, a następnie do równie wysokich domów sąsiednich Tamka nr 45 a i 45, dominujących nad Okólnikiem ". A następnie: "Okolo godziny 10.20 ulicę Ordynacką i Okólnik zaczęły omiatać serie karabinów maszynowych wroga z tylnych okien wysokich domów przy Tamce (nr 45 b i 45 a); ten boczny ogień udaremnił zorganizowanie obrony na tej części skarpy".*

## cd na wkładce nr 2

Wkładkę założyła: mgr Anna Radzwicka-Milczewska, październik 2008 r.



1. Miejscowość <b>WARSZAWA</b> <b>woj. mazowieckie</b> <b>Dzielnica Śródmieście</b>	5. Obiekt (nazwa jak w karcie) <b>Dom mieszkalny - kamienica</b> <b>ul. TAMKA 45 A</b>	6. Zawartość wkładki (nazwa materiału uzupełniającego)  <b>cd historii obiektu</b> <b>cd opisu obiektu</b>
--	--	---

cd historii obiektu

W czasie Powstania Warszawskiego budynek nr 45A doznał uszkodzeń traktu frontowego w obrębie górnych kondygnacji. Bezpośrednio po wojnie dom został wyremontowany i bardzo szybko ponownie zasiedlony. W trakcie powojennej odbudowy zmieniono kształt dachu domu, znacznie je obniżając i spłaszczając. Zlikwidowano także gzyms koronujący, dekoracyjny szczyt wieńczący fasadę (identyczne w budynkach nr: 45, 45A i 45B) oraz balkony. Szczyty, rozpoznawalne na przedwojennych zdjęciach budynków miały kształt zbliżony do leżącej połowy sześciokąta, z umieszczonym pośrodku niskim, szerokim otworem okiennym w formie powieki. W obu budynkach wystawki znajdowały się na szerokości trzech osi środkowych fasady i w tej partii gzyms koronujący był nieco cofnięty. Wystawki te miały prawdopodobnie charakter nie tylko dekoracyjny, ale i zadanie doświetlania strychu budynku. Usunięto ponadto prostopadłościenną słupkę z motywem ozdobnym (o trudnym do rozpoznania charakterze, przypuszczalnie dekoracja secesyjna w typie wiedeńskim) z balkonów trzeciej kondygnacji. Wkrótce po odbudowie kamienica została skomunalizowana.



Wzniesione na płytkich działkach, trzy modernistyczno-klasycyzujące kamienice przy ulicy Tamka 45, 45A i 45B stanowią spójny zespół zabudowy, związany ze sobą kompozycyjnie i organizujący urbanistycznie górny odcinek południowej pierzei ulicy Tamka.

Można określić je jako "kamienice czynszowe szeregowie", gdyż budynki różnią się między sobą tylko rozwiązaniami szczegółowymi.

Ich forma architektoniczna i artykulacja elewacji frontowych jest wynikiem przemyślanej koncepcji projektantów, którzy wprowadzili narastającą - wraz z podnoszeniem się wawozu ulicy ku zachodowi - liczbę osi fasad, mającą na celu zahamowanie optycznego efektu „osuwania się” bryły wraz ze spadkiem ulicy. Temu samemu celowi służyć miało stopniowanie wielkości i stopnia dekoracyjności balkonów oraz wprowadzenie na elewacje najwyższej położonej kamienicy bogatszych podziałów architektonicznych przeprowadzonych za pomocą pilastrów.

W kamienicach zwraca ponadto uwagę nietypowe rozwiązanie lokalizacji kuchennych klatek schodowych, które – ze względu na szczupłość miejsca - usytuowano bezpośrednio za głównymi, reprezentacyjnymi schodami, oddzielając je od siebie jedynie lekkimi ażurowymi przepierzeniami..

Cd opisu obiektu

Otwory wszystkie prostokątne, w parterze witryny lokali użytkowych; w górnych kondygnacjach okna i otwory balkonowe, z wyjątkiem osi środkowych kondygnacji VI-VII wszystkie pozostałe umieszczone w pionowych płycinach, otwory balkonowe – w głębszych; pod oknami kondygnacji II-ej gzymsy parapetowe oparte na prostokątnych, mało wydatnych wspornikach; pod oknami wszystkich kondygnacji – z wyjątkiem osi środkowych kondygnacji VI-VII – płytkie poziome płyciny. W kondygnacjach II-VII w dwóch osiach skrajnych od wschodu i zachodu okna duże, trójskrzydłowe, z trójdzielnym wywietrznikiem górnym (niektóre o zmienionych podziałach), pozostałe dwuskrzydłowe

Balkony typu porte-fenetre, zamknięte prostymi balustradami z kształtowników stalowych, umieszczone w: kondygnacji III-ej – na osi środkowej; w kondygnacji IV-ej w obu osiach skrajnych; w kondygnacji V-ej w osiach 3-ej, 4-ej i 6-ej; w kondygnacji CI-ej w osiach trzecich od wsch. i zach.; w kondygnacji VII-ej - w dwu osiach skrajnych od wsch. i zach. oraz w osi środkowej.

Wejście do budynku w trzeciej od zachodu osi, umieszczone w zamkniętej półkoliście wnęcie, opracowane w formie obramienia portalowego, z z archiwoltą złożoną z wyrobionych w tynku boni, wspartą na przyściennych kolumnach typu doryckiego. W nadświetlu metalowa kuta o symetrycznej dekoracji złożonej z esownic i ślimacznic. drzwi wejściowe (nowe) drewniane, dwuskrzydłowe, każde skrzydło w w 2/3 wysokości podzielone na 112 małych kwadratów, przeszlakowanych szkłem piaskowanym; dolne partie skrzydeł pełne, każde ozdobione oprofilowaną płyciną; pośrodku listwy przemykowej – plastyczny raut.

**cd na wkładce nr 2** Wkładkę założyła: mgr Anna Radzwicka-Milczewska, październik 2008 r.



1. Miejscowość	WARSZAWA woj. mazowieckie Dzielnica Śródmieście	5. Obiekt (nazwa jak w karcie)	Dom mieszkalny - kamienica ul. TAMKA 45 A	6. Zawartość wkładki (nazwa materiału uzupełniającego)	cd opisu obiektu
----------------	---	--------------------------------	--	--	------------------

cd opisu obiektu

**Elewacja tylna** - asymetryczna, sześćoosiowa i VII-kondygnacyjna, z dolną kondygnacją (sutereny) niewidoczną od ulicy (znajdującą się poniżej muru oporowego skarpy), w części środkowej elewacji nieznacznie od niej wyższy VIII-kondygnacyjny ryzalit o ślepej ścianie południowej, w dwóch górnych kondygnacjach z nieznacznym uskokiem, węższy, do którego od południa przylega rodzaj niższej przybudówki, po bokach oskarpowanej i zamkniętej dwuspadowym daszkiem, przylegającej ścianą południową do muru oporowego skarpy. Boczne ściany ryzalitu jednoosiowe, w ścianie wschodniej wyjścia na balkony umieszczone w kondygnacjach II-VII, obejmujące szerokość trzech osi.

**Wnętrze****Wnętrze budynku**

**Korytarz** pomiędzy głównym wejściem a wejściem na klatkę schodową - szeroki, o ścianach do wys. ok. 220 cm oblicowanych białymi, kwadratowymi płytkami ceramicznymi, wzbogaconymi motywem zdobniczym w formie pasów z ciemnozielonych kafli i - w górnej partii - wąskich listew z plastyczną dekoracją roślinno-geometryczną; na płycie umieszczonej w przyziemiu obok drzwi wejściowych napis: „BIURO TECHNICZNE/ZDZISŁAW TUWAN INŻ./Al. Jerozolimskie No 59/”'. Na podłodze jasnoszare, kwadratowe płytki terakotowe. Na suficie - dekoracja w formie dużej, linearnie obramionej płyciny.

**Drzwi wewnętrzne** - drewniane, ramowo-płycinowe, pierwotnie trójskrzydłowe, obecnie bez skrzydła środkowego, z dużym prostokątnym przeszklonym nadświetle. Każde skrzydło w górnej części przeszklone szkłem kryształowym podzielone na 18 małych kwadratowych kwater; doły skrzydeł pełne, z dekoracją płycinową. Nadświetle podzielone drewnianymi szczeblinkami na pola prostokątne i w kształcie dużych leżących rombów.

**Główna klatka schodowa:** stopnie i podesty z szaro-biało-czarnego drobnoziarnistego lastryko, balustrada schodów prosta, bez dekoracji, wykonana z kształtowników stalowych. Na każdej kondygnacji dwoje drzwi do mieszkań; na I piętrze drzwi drewniane, pełne, dwuskrzydłowe, ramowo-płycinowe, ujęte w oprofilowaną ramą ze zwieńczeniem w formie niskiego trójkątnego naczółka, na pozostałych kondygnacjach - drzwi dwuskrzydłowe, płycinowe, bez obramień i zwieńczeń.

**Tylna (kuchenna) klatka schodowa** oddzielona od głównej ażurową, prostą kratownicą z prętów stalowych. Schody i podesty betonowe, drzwi do mieszkań drewniane, pełne, ramowo-płycinowe lub płytowe, jednoskrzydłowe.

**Wnętrza mieszkań** - w części mieszkań zachowały się: dekoracje sztukatorskie sufitów w formie liściastych rozet i listew; taflowe mozaikowe podłogi; oryginalna stolarka drzwiowa - drewniana, ramowo-płycinowa, w części przeszklona.

**Instalacje:** elektryczna, wod./kan., ciepłej i zimnej wody, gazowa, odgromowa, dźwig osobowy, domofon.



# WKŁADKA DO KARTY EWIDENCYJNEJ ZABYTKÓW ARCHITEKTURY I BUDOWNICTWA

ZAŁĄCZNIK NR 4

1. Miejscowość

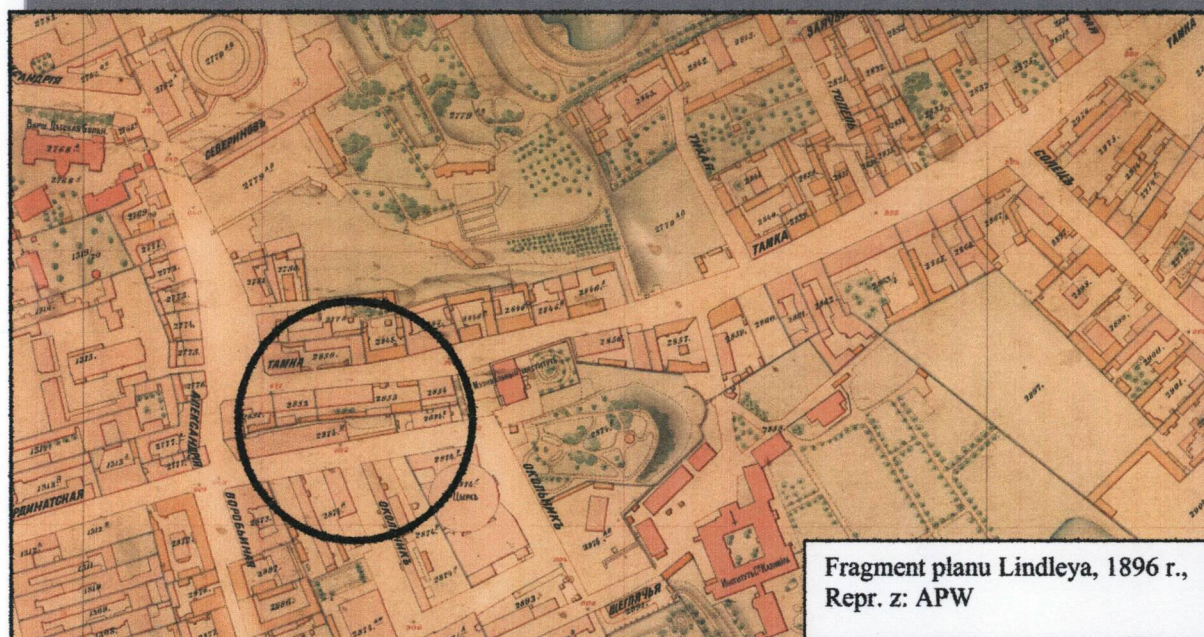
**WARSZAWA**  
woj. mazowieckie  
Dzielnica Śródmieście

5. Obiekt (nazwa jak w karcie)

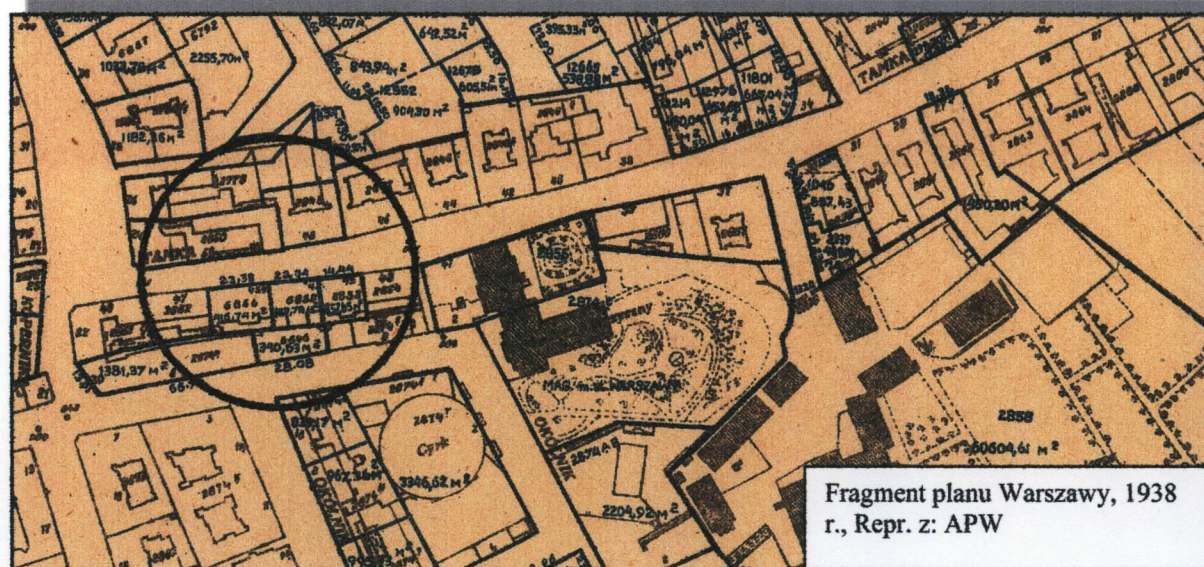
**DOM MIESZKALNY – KAMIENICA**  
ul. Tamka 45A

6. Zawartość wkładki (nazwa materiału uzupełniającego)

**Archiwalne materiały kartograficzne  
i ikonograficzne**



Fragment planu Lindleya, 1896 r.,  
Repr. z: APW



Fragment planu Warszawy, 1938  
r., Repr. z: APW



Kamienice przy ul. Tamka 45, 45A i 45B.  
Stan przed 1939 r.  
repr. z: Referat Gabarytów.  
Strzałką wskazano kamienicę nr 45A



**WKŁADKA DO KARTY EWIDENCYJNEJ ZABYTKÓW ARCHITEKTURY I BUDOWNICTWA**

**ZAŁĄCZNIK NR 5**

1. Miejscowość

**WARSZAWA**  
woj. mazowieckie  
Dzielnica Śródmieście

5. Obiekt (nazwa jak w karcie)

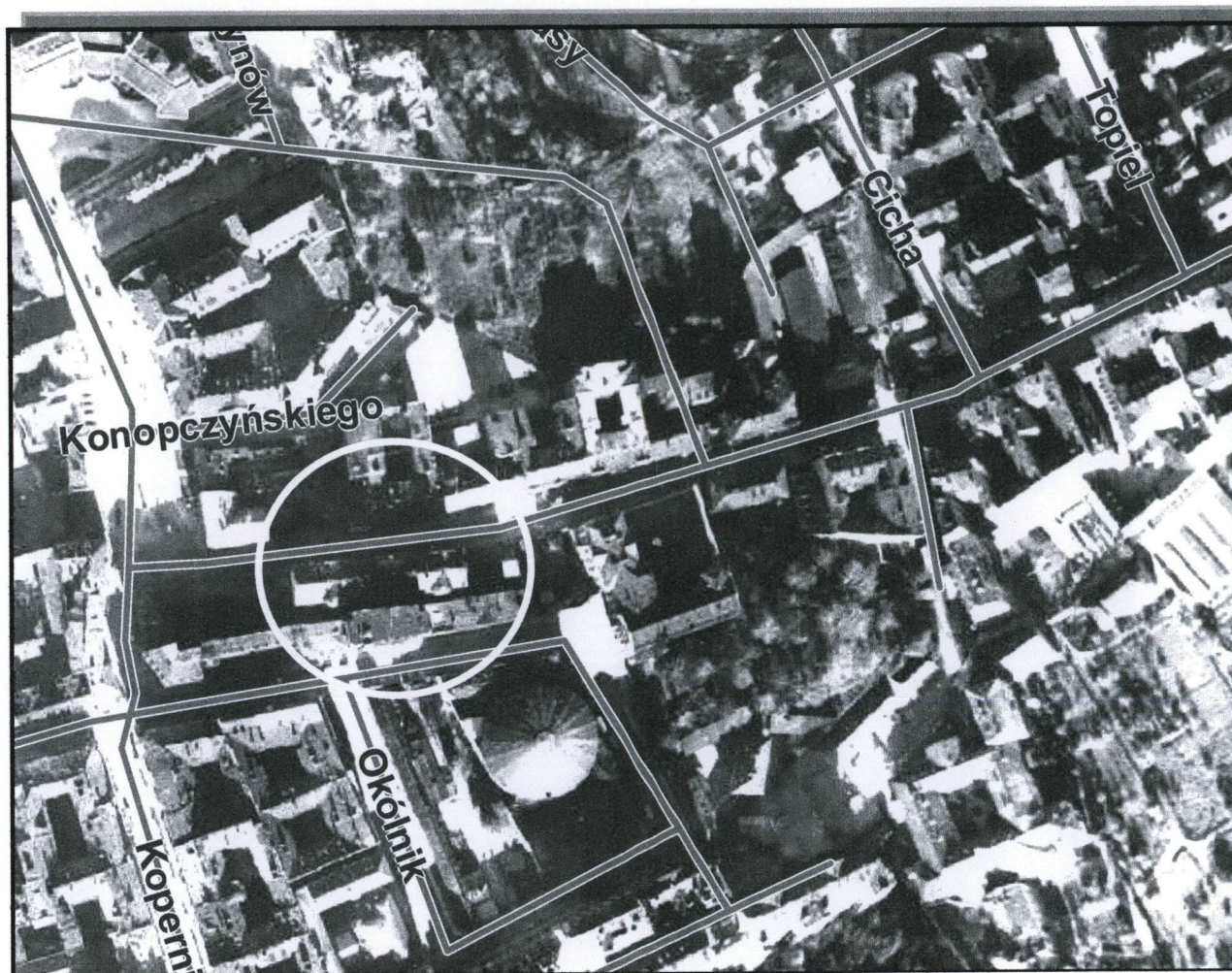
**DOM MIESZKALNY – KAMIENICA**  
ul. Tamka 45A

6. Zawartość wkładki (nazwa materiału uzupełniającego)

**Archiwalne materiały kartograficzne  
i ikonograficzne**



Kamienice przy ul. Tamka 45, 45A i 45B.  
Stan z roku 1937 r.  
Repr. z Referat Gabarytów



Fotoplan Warszawy, 1935 r. Skala oryginału 1: 2500  
Kółkiem oznaczono kamienice przy ul. Tamka 45 – 45A -45B



1. Miejscowość

**WARSZAWA**  
woj. mazowieckie  
Dzielnica Śródmieście

5. Obiekt (nazwa jak w karcie)

**DOM MIESZKALNY – KAMIENICA**  
ul. Tamka 45A

6. Zawartość wkładki (nazwa materiału uzupełniającego)

**Archiwalne materiały kartograficzne**  
**Fotoplan Warszawy, czerwiec 1945 r.**  
**Skala oryginału 1: 2500**



Kółkiem oznaczono kamienice przy ulicy  
Tamka 45-45A-45B



**WKŁADKA DO KARTY EWIDENCYJNEJ ZABYTKÓW ARCHITEKTURY I BUDOWNICTWA****ZAŁĄCZNIK NR 7**

1. Miejscowość

**WARSZAWA  
woj. mazowieckie  
Dzielnica Śródmieście**

5. Obiekt (nazwa jak w karcie)

**DOM MIESZKALNY – KAMIENICA  
ul. Tamka 45A**

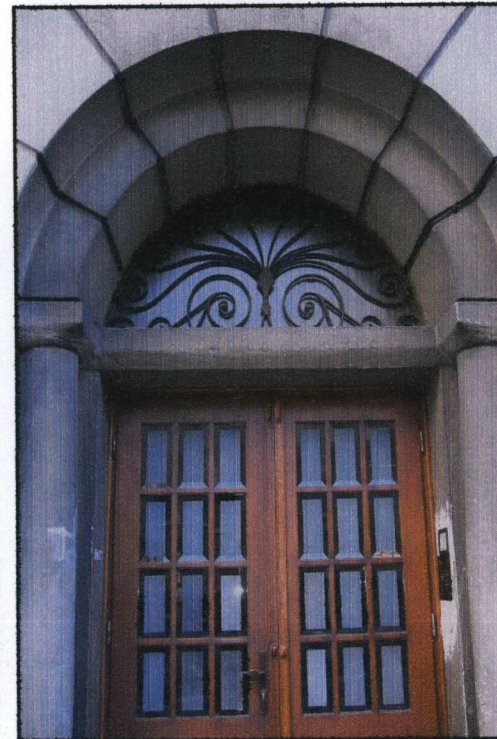
6. Zawartość wkładki (nazwa materiału uzupełniającego)

**ZDJĘCIA**

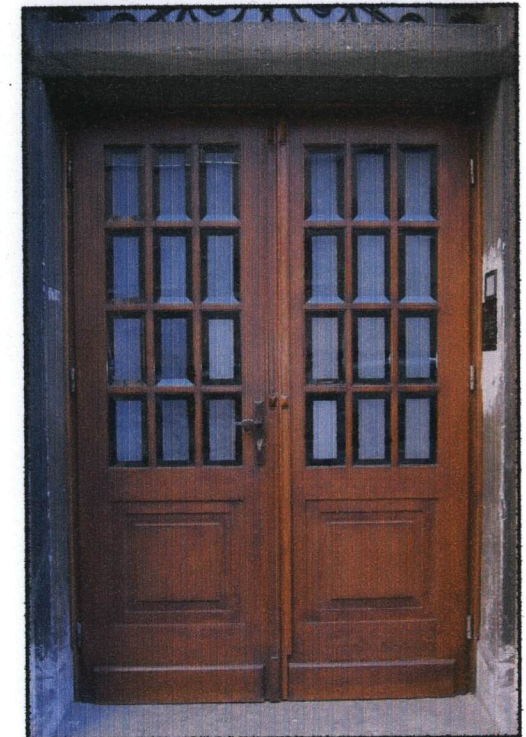
2



3



4



5

**Wkładkę założyła: mgr Anna Radźwicka-Milczewska,  
październik 2008 r.**



# WKLADKA DO KARTY EWIDENCYJNEJ ZABYTKÓW ARCHITEKTURY I BUDOWNICTWA

ZALĄCZNIK NR 8

1. Miejscowość

**WARSZAWA**  
 woj. mazowieckie  
 Dzielnica Śródmieście

5. Obiekt (nazwa jak w karcie)

**DOM MIESZKALNY – KAMIENICA**  
 ul. Tamka 45A

6. Zawartość wkładki (nazwa materiału uzupełniającego)

**ZDJĘCIA**

Wkładkę założyła: mgr Anna Radźwicka-Milczewska,  
 październik 2008 r.



6



7



8



9



10



11



1. Miejscowość

**WARSZAWA**  
woj. mazowieckie  
Dzielnica Śródmieście

5. Obiekt (nazwa jak w karcie)

**DOM MIESZKALNY – KAMIENICA**  
ul. Tamka 45A

6. Zawartość wkładki (nazwa materiału uzupełniającego)

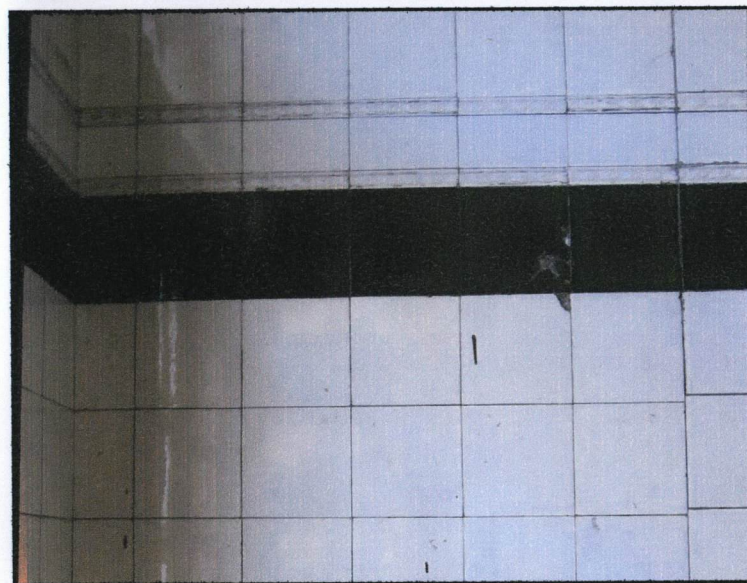
**ZDJĘCIA**



12



13



15



14

Wkładkę założyła:  
mgr Anna Radźwicka-Milczewska,  
październik 2008 r.



1. Miejscowość

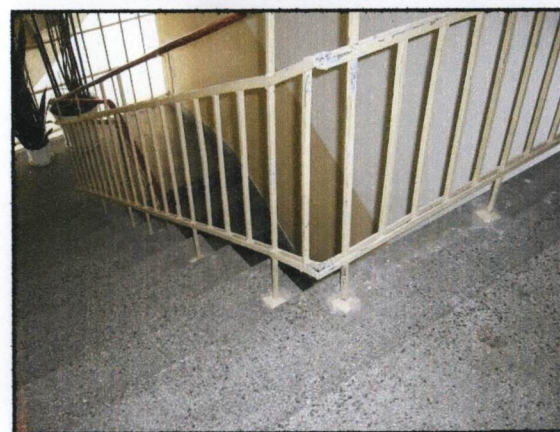
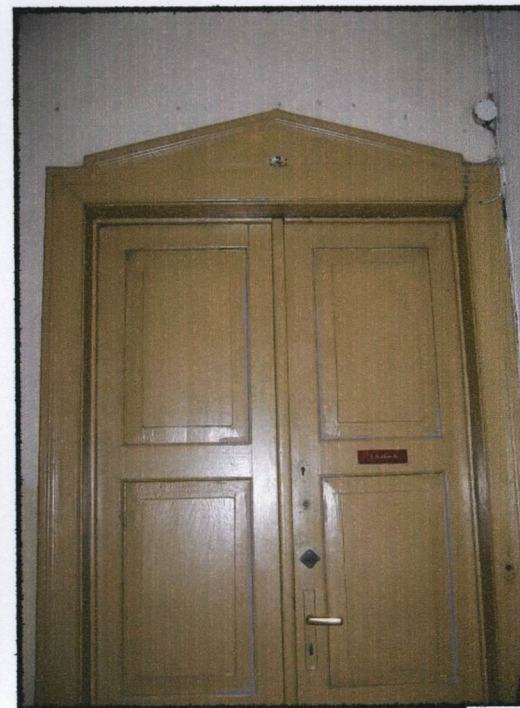
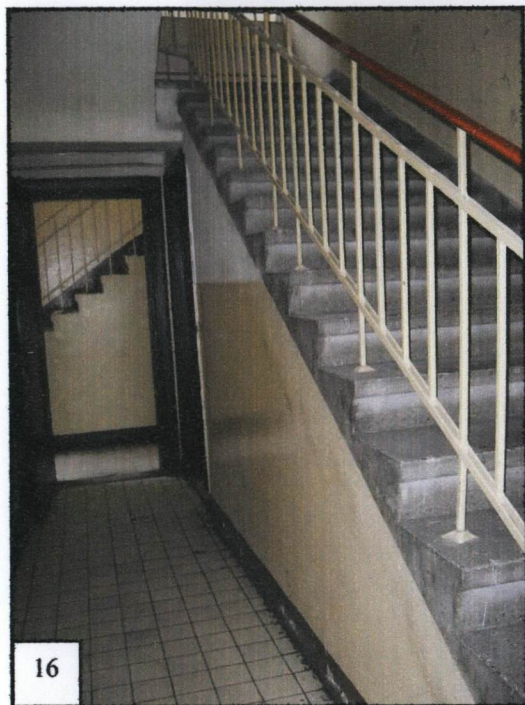
**WARSZAWA**  
woj. mazowieckie  
Dzielnica Śródmieście

5. Obiekt (nazwa jak w karcie)

**DOM MIESZKALNY – KAMIENICA**  
ul. Tamka 45A

6. Zawartość wkładki (nazwa materiału uzupełniającego)

**ZDJĘCIA**



**Wkładkę założyła:**  
**mgr Anna Radźwicka-Milczewska,**  
**październik 2008 r.**



1. Miejscowość

**WARSZAWA**  
**woj. mazowieckie**  
**Dzielnica Śródmieście**

5. Obiekt (nazwa jak w karcie)

**DOM MIESZKALNY – KAMIENICA**  
**ul. Tamka 45A**

6. Zawartość wkładki (nazwa materiału uzupełniającego)

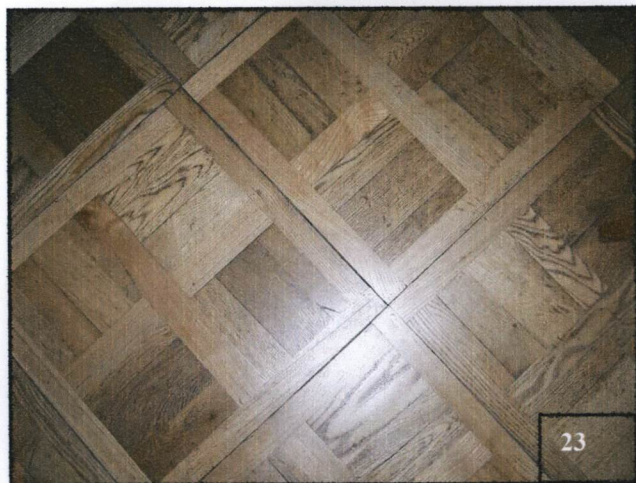
**ZDJĘCIA**  
 Wkładkę założyła:  
**mgr Anna Radźwicka-Milczewska,**  
 październik 2008 r,



21



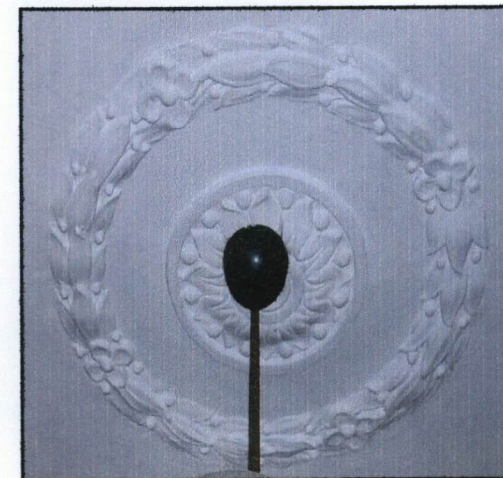
22



23



24



25



1. Miejscowość

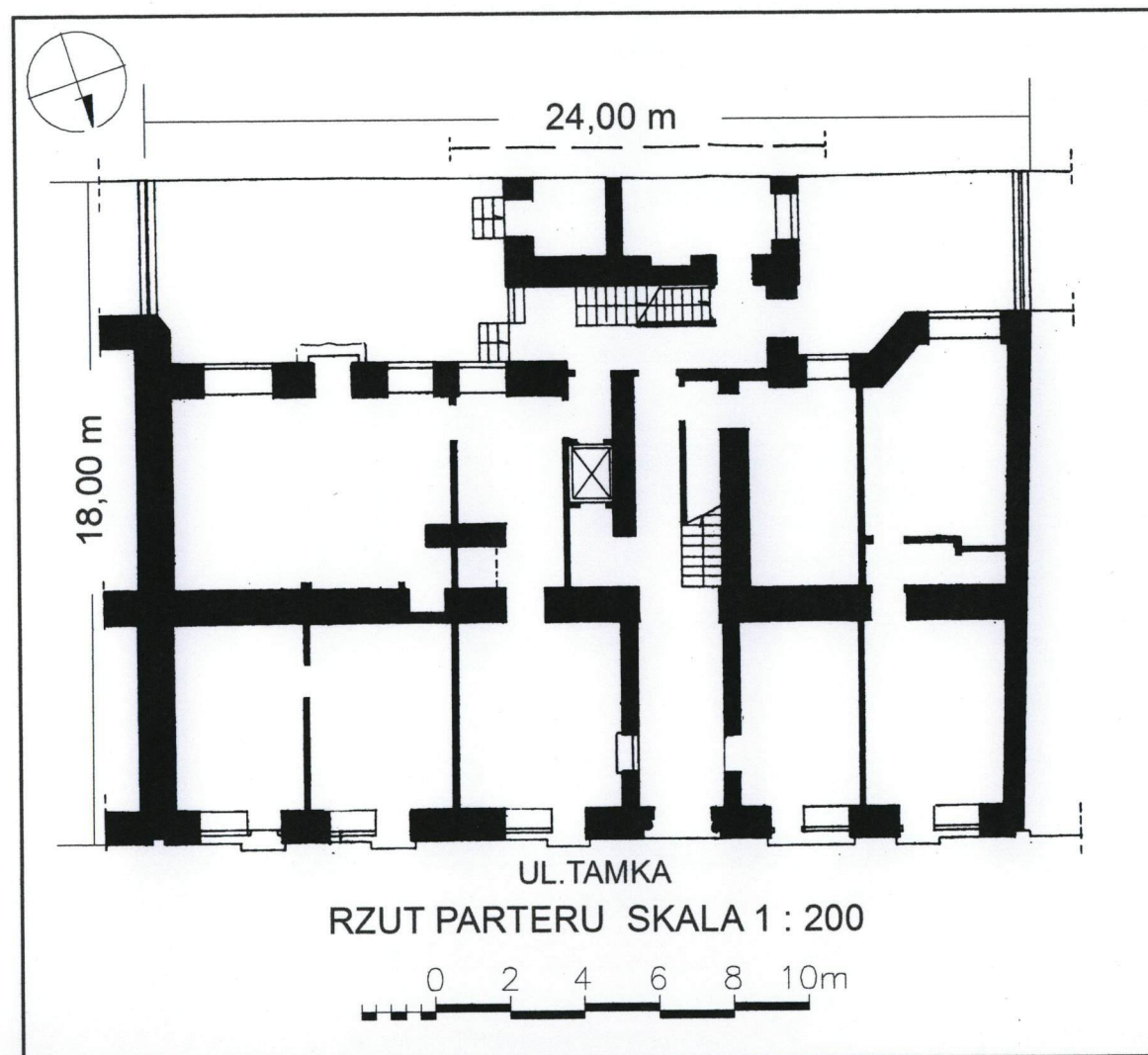
**WARSZAWA**  
**woj. mazowieckie**  
**Dzielnica Śródmieście**

5. Obiekt (nazwa jak w karcie)

**DOM MIESZKALNY – KAMIENICA**  
**ul. Tamka 45A**

6. Zawartość wkładki (nazwa materiału uzupełniającego)

**RZUT BUDYNKU**



Wkładkę założyła:  
 mgr Anna Radźwicka-Milczewska,  
 październik 2008 r.



1. Miejscowość

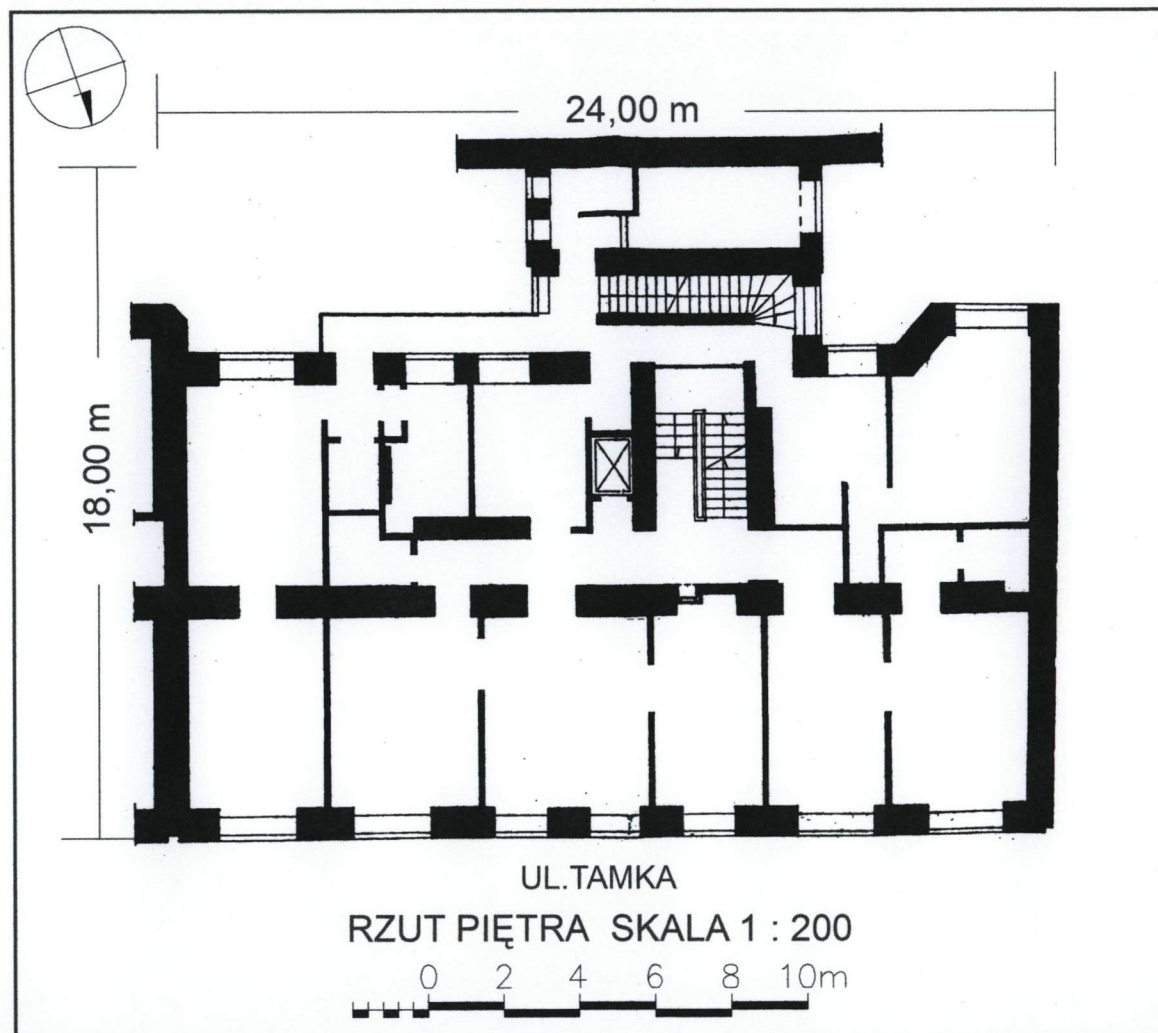
WARSZAWA  
woj. mazowieckie  
Dzielnica Śródmieście

5. Obiekt (nazwa jak w karcie)

DOM MIESZKALNY – KAMIENICA  
ul. Tamka 45A

6. Zawartość wkładki (nazwa materiału uzupełniającego)

RZUT BUDYNKU



Wkładkę założyła:  
mgr Anna Radźwicka-Milczewska,  
październik 2008 r



1. Miejscowość

**WARSZAWA**  
**woj. mazowieckie**  
**Dzielnica Śródmieście**

5. Obiekt (nazwa jak w karcie)

**DOM MIESZKALNY – KAMIENICA**  
**ul. Tamka 45A**

6. Zawartość wkładki (nazwa materiału uzupełniającego)

**Opis zdjęć**

1. Fasada kamienicy
2. Widok ogólny kamienic przy ulicy Tamka 45-45A-45B
3. Fragment fasady
4. Obramienie otworu wejściowego
5. Drzwi wejściowe (wtórne)
6. Fragment górnych kondygnacji fasady
7. Elewacja tylna
8. Fragment elewacji tylnej
9. Fragment elewacji tylnej
10. Płyta balkonu w elewacji tylnej
11. Fragment balkonu w elewacji tylnej
12. Korytarz pomiędzy wejściem a główna klatka schodowa
13. Płytki ceramiczne na korytarzu

14. Drzwi na główną klatkę schodową
15. Fragment ceramicznego oblicowania ściany korytarza
16. Główna klatka schodowa
17. Krata oddzielająca klatki schodowe
18. Drzwi do mieszkania
19. Tylne (służbowa) klatka schodowa
20. Schody na głównej klatce schodowej
21. Drzwi w mieszkaniu
22. Dekoracja sztukatorska sufitu
23. Taflowa mozaikowa podłoga
24. Taflowa mozaikowa podłoga
25. Dekoracja sztukatorska sufitu

Wkładkę założyła:  
mgr Anna Radźwicka-Milczewska,  
październik 2008 r.



**WKŁADKA DO KARTY EWIDENCYJNEJ ZABYTKÓW ARCHITEKTURY I BUDOWNICTWA****ZAŁĄCZNIK NR A**

1. Miejscowość

**WARSZAWA**  
**woj. mazowieckie**  
**Dzielnica Śródmieście**

5. Obiekt (nazwa jak w karcie)

**Kamienice przy ulicy**  
**Tamka 45 – 45 A – 45 B**

6. Zawartość wkładki (nazwa materiału uzupełniającego)

**ZDJĘCIA**

Wkładkę założyła: mgr Anna  
Radźwicka-Milczewska, październik 2008 r.