

1. Obiekt

PAŁAC CZACKICH (JANASZÓW)

2. Czas powstania

Lata 70-te XIX w.

3. Miejscowość

W A R S Z A W A

4. Adres

Ul. Zielna 49

nr hipoteczny

lub. ewid. gruntów

5. Przynależność administracyjna

Mazowieckie

województwo

gminaWarszawa-Centrum.....

6. Poprzednie nazwy miejscowości

7. Przynależność administracyjna

przed 1 VI 1975

Stołeczne

województwo

Warszawa

powiat

8. Właściciel i jego adres

Pracownice Konserwacji Zabytków

Ul. Zielna 49, Warszawa

9. Użytkownik i jego adres

Pracownice Konserwacji Zabytków

Ul. Zielna 49, Warszawa

10. Rejestr zabytków

632

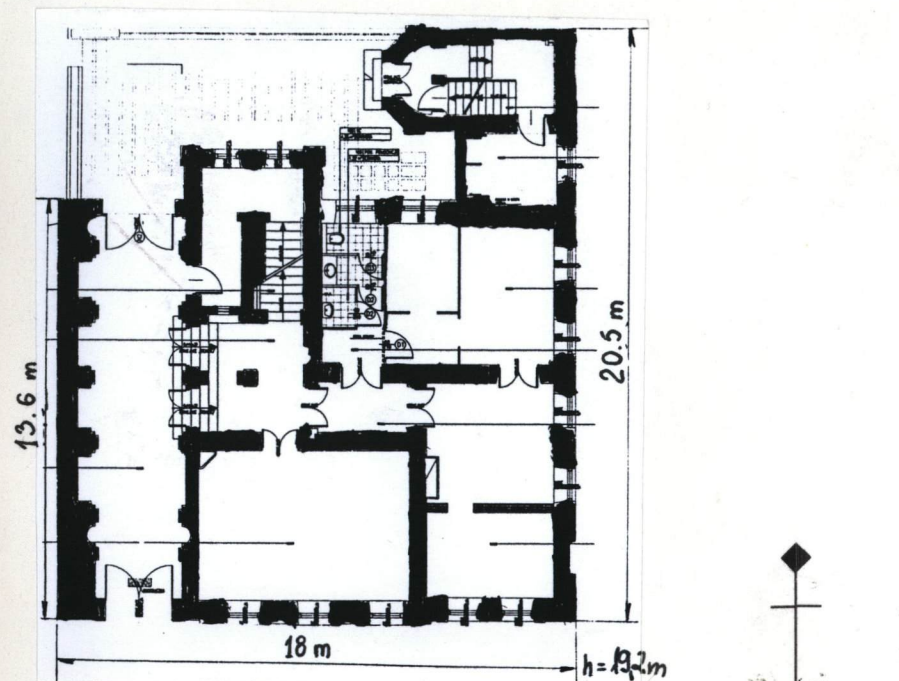
1965. 07. 01

Nr

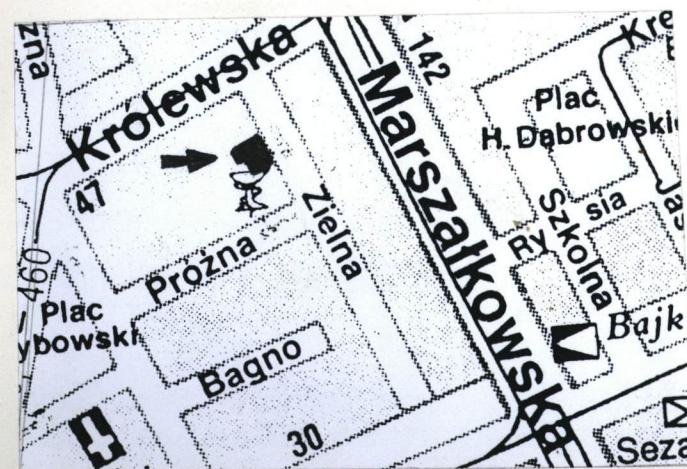
data



Elewacja frontowa (wschodnia).



Plan parteru 1:250 archiwum MWKZ.



Plan orientacyjny 1: 5000

Neobarokowy pałacyk wzniesiony w latach 70-tych XIX w. przez Jana Heuricha (starszego) dla Stanisława Czackiego. Budynek powstał jako kamienica rezydencjonalna usytuowana w zwartej zabudowie ulicznej. Kolejnym właścicielem budynku był Jakub Janasz. Brak danych do historii obiektu przed 1939 r.

Uszkodzony w 1939 oraz w 1944 r.

Od 1973 mieści Dyрекcję Pracowni Konserwacji Zabytków.

Budynek obecnie wolnostojący, zwrócony fasadą do ulicy Zielnej (w kierunku wschodnim), wzniesiony z cegły pełnej, tynkowany. Sklepienia nad piwnicami oraz nad sienią na parterze murowane z cegły. Posadzka piwnic lastrykowa, betonowa i z płytek PCV. Na parterze w przejeździe bramnym posadzka kamienna, w pomieszczeniach na wszystkich kondygnacjach klepka. Główna klatka schodowa na odcinku od parteru do drugiego piętra na posadzkę, stopnie i balustradę marmurową. Klatka schodowa z drugiego piętra na poddasze żelbetowa z drewnianymi stopniami, drewnianym pochwytym i metalową balustradą. Druga klatka schodowa od dziedzińca drewniana. Schody do piwnicy lastrykowe. Stolarka okienna drewniana, na parterze okna dwuskrzydłowe z lustem w dolnej części prawego skrzydła. Na pierwszym i drugim piętrze okna dwuskrzydłowe, czteropolowe, w mansardzie okna dwuskrzydłowe i lukarny. Więźba dachowa i dach drewniana płatwiowo-kleszczowa, wspierająca się na stropie poddasza z drewna sosnowego. Pokrycie dachu z blachy stalowej ocynkowanej.

Rzut. Budynek trzytraktowy, w planie zbliżony do prostokąta, z otwartym dziedzińcem w narożniku południowo-zachodnim. W narożniku północno-zachodnim klatka schodowa z trójbocznie zamkniętym ryzalitem wychodzącym na dziedzińiec. W ścianie zachodniej prostokątny ryzalit z główną klatką schodową. Wzdłuż ściany południowej przejazd bramny, z którego prowadzi główne wejście do budynku. Dziedzińiec wewnętrzny otoczony murem kurtynowym.

Bryła. Budynek o zwartej sylwetce, posiada trzy kondygnacje naziemne nakryte dachem mansardowym, w którym mieści się użytkowe poddasze oraz sklepienie piwnice.

Elewacje. Elewacja wschodnia siedmioosiowa z płytkim trzyosiowym ryzalitem. Parter elewacji wschodniej dekorowany pasami boniowania, Okna w prostych ramach architektonicznych zwieńczonych kartuszami, po stronie południowej arkada przejazdu bramnego ujęta archiwoltą o łuku pełnym, wspartą na płaskich lizenach, zwieńczona ozdobnym kartuszem. Na pierwszym piętrze balkon wzdłuż całej szerokości fasady, wsparty na żelbetowych krokwistynach, z żeliwną balustradą. Okna w prostych ramach architektonicznych zwieńczonych kartuszami, nad oknami w ryzalicie trójkątne naczółki. Okna drugiego piętra również w prostych ramach architektonicznych zwieńczonych kartuszami, gzymsy koronujące wsparte na konsolkach, attyka dekorowana ślepą balustradą z tralkami. W połaci dachu na osi środkowej okno mansardowe w obramieniu uszakowym, nakryte naczółkiem zamkniętym łukiem odcinkowym, flankowane spływami wolutowymi. W skrajnych partiach dachu dwie okrągłe lukarny wsparte na wyrobionych z blachy spływach wolutowych połączonych pod oknem girlandą. Elewacja północna pięcioosiowa z oknami w prostych ramach architektonicznych. W połaci dachu trzy okna mansardowe nakryte naczółkami o łuku odcinkowym. Elewacja południowa trzyosiowa. W ścianie parteru pozostawiona artykulacja przejazdu bramnego nie istniejącej kamienicy. Na pierwszym piętrze ślepe blendy okienne, na drugim piętrze okna w prostych ramach architektonicznych. W połaci dachu trzy okna mansardowe nakryte naczółkami o łuku odcinkowym. Elewacja zachodnia czteroosiowa, nieregularna. Na parterze po stronie południowej arkada przejazdu bramnego, w ryzalicie dwa jednoskrzydłowe okna, z północnej strony przeszklone dwuskrzydłowe drzwi. Na pierwszym piętrze po południowej stronie okno w prostej ramie architektonicznej, w ryzalicie na wysokości podestu klatki schodowej dwa okna dwuskrzydłowe zamknięte łukiem pełnym, po północnej stronie przeszklone dwuskrzydłowe drzwi prowadzące na balkon z żeliwną balustradą zlokalizowany pomiędzy ryzalitami mieszczącymi klatki schodowe. Na drugim piętrze z północnej i południowej strony okna w prostych ramach architektonicznych, w ryzalicie dwa jednoskrzydłowe okna zamknięte łukiem prostym ujęte wspólną arkadą z umieszczonym poniżej okulusem. W połaci dachu na osi środkowej okno mansardowe w obramieniu uszakowym, nakryte naczółkiem zamkniętym łukiem odcinkowym. W skrajnych partiach dachu dwie okrągłe lukarny wsparte na wyrobionych z blachy spływach wolutowych połączonych pod oknem girlandą.

Wnętrze. W budynku zachowały się w kondygnacji parteru i pierwszego piętra zabytkowe wnętrza o bogatym wystroju sztukatorskim ścian i sufitów. Niektóre pomieszczenia wyposażone są w piece ceramiczne i kominki murowane. W głównej klatce schodowej okładziny stopni i podestów oraz balustrada z tralkami wykonane są z marmuru typu Carrara.

Obiekt wyposażony w instalację elektryczną, wodociagową, kanalizacyjną oraz c. o.

14. Kubatura	15. Powierzchnia użytkowa	16. Przeznaczenie pierwotne	17. Użytkowanie obecne
5000 m sześć.	890 m kw.	Budynek mieszkalny	Budynek biurowy

18. Prace budowlane i konserwatorskie, ich przebieg i dokumentacja (po 1945 r.)

Budynek silnie uszkodzony w okresie wojny został zapewne prowizorycznie zabezpieczony w 1945 r. Remont generalny połączony z modernizacją obiektu przeprowadzono dopiero w latach 1971-73 przystosowując go do potrzeb siedziby dyrekcji Pracowni Konserwacji Zabytków.

20. Najpilniejsze postulaty konserwatorskie

Generalny remont i modernizacja piwnic. Założenie kompletnej izolacji osuszenie i odgrzybienie ścian, założenie nowych posadzek. Remont elewacji, wymiana konstrukcji balkonów. Wykonanie wentylacji i klimatyzacji pomieszczeń. Wymiana całej stolarki okiennej. Remont i częściowa wymiana stolarki drzwiowej. Założenie nowych parkietów na wszystkich kondygnacjach. Wymiana elementów wystroju nie odpowiadających charakterowi wnętrza, jak np. drzwi czy glazura z lat 70-tych, a przede wszystkim aluminiowe wrota przejazdu bramnego. Remont i modernizacja pomieszczeń na wszystkich kondygnacjach. Ocieplenie stropu. Wykonanie nowej instalacji wodno-kanalizacyjnej i c. o. oraz założenie zabezpieczeń p.poz. i antywłamaniowych.

19. Stan zachowania (fundamenty, ściany zewnętrzne, ściany wewnętrzne, sklepienia, stropy, konstrukcje dachowe, pokrycie dachu, wyposażenie i instalacje)

Fundamenty, ściany konstrukcyjne i działowe piwnic silnie zawilgocone w wyniku braku izolacji poziomej i pionowej. Ściany na całej powierzchni silnie zagrzybione, łuszczące się i odpadające tynki. Posadzka w bardzo złym stanie.

Ściany działowe i konstrukcyjne parteru zarysowane i spękane, najsilniej w sieni głównej. Okładzina ceramiczna sanitariatów nie zachowuje charakteru wnętrza. W przejeździe bramnym od strony dziedzińca wrota aluminiowe. Ściany działowe i konstrukcyjne pierwszego piętra z widocznymi zarysowaniami. Większe spękania na klatce schodowej. Ściany działowe i konstrukcyjne drugiego piętra zarysowane, tynki wapienno-cementowe nierówne, spękane. Ściany poddasza pokryte tynkiem wapienno-cementowym, nierównym i silnie spękanym. Właz na dach w bardzo złym stanie. Brak ocieplenia stropu. Więźba dachowa bez oznak korozji biologicznej, pokrycie dachowe w dobrym stanie. Klatki schodowe ze śladami prowizorycznych napraw, stopnie silnie zużyte. Praktycznie cała stolarka okienna wypaczona, zawilgocona, nie spełniająca norm cieplnych. Stolarka drzwiowa z uszkodzeniami, malowana na olejno. Wszystkie klepki nie zachowują charakteru wnętrza, są bardzo silnie zużyte, często zawilgocone. Wszystkie piece i kominki nieczynne ze względu na zamurowane wyloty. Mur dziedzińca wewnętrznego pokryty mineralnymi i solnymi wykwitami, silnie zawilgocony. Metalowe elementy ogrodzenia skorodowane. Posadzka wyłożona zniszczonymi płytami betonowymi. W większości elewacji farba wypłukana przez deszcz, tynk skorodowany. Liczne ubytki i spękania w okolicach gzymsów i okien. Najsilniej spękane nadproże przejazdu bramnego w ścianie frontowej. W dolnej części elewacji tynk silnie zawilgocony, liczne wykwity solne i mineralne. Na ścianie północno-zachodniej zagrzybienie sięga poziomu pierwszego piętra. W miejscach nieszczelności obróbek blacharskich tynk zlasowany. Balkon od strony ulicy Zielnej w bardzo złym stanie, podobnie jak balkon od strony dziedzińca zagraża bezpieczeństwu przechodniów. Balustrady skorodowane z widocznymi ubytkami.

21. Akta archiwalne i źródła ikonograficzne (rodzaj, numer i miejsce przechowywania)

Dokumentacja naukowa i techniczna w Urzędzie Konserwatorskim
w Warszawie.

22. Bibliografia

S. Jaroszewski, Księga pałaców Warszawy, Warszawa.

23. Uwagi różne

24. Opracowanie karty ewidencyjnej

tekst Joanna Narkiewicz-Siwek 2001-12-04
imię, nazwisko, data, podpis

plany, rysunki Joanna Narkiewicz-Siwek 2001-12-04
imię, nazwisko, data, podpis

zdjęcia fotogr. Joanna Narkiewicz-Siwek 2001-12-04
imię, nazwisko, data, podpis

miejsce przechowywania negatywów Archiwum własne autora

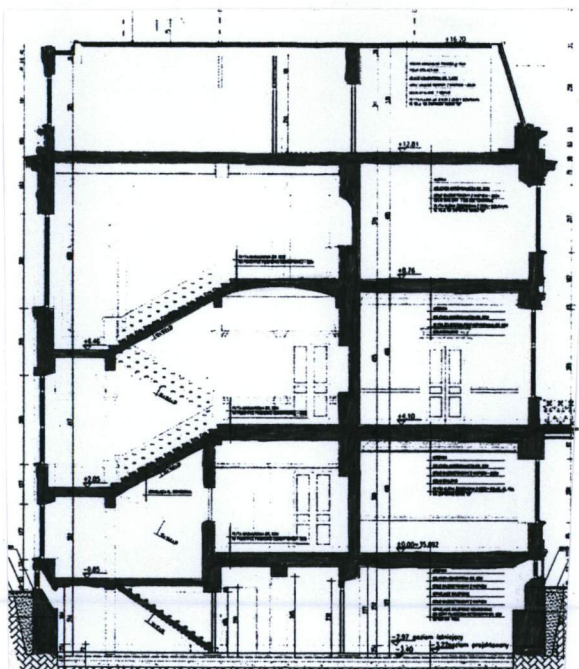
KARTA PO WYPEŁNIENIU PODLEGA OCHRONIE NA PODSTAWIE PRZEPISÓW PRAWA AUTORSKIEGO

25. Adnotacje o inspekcjach, informacje o zmianach (daty, imiona i nazwiska wypełniających)

26. Załączniki

1. Materiał ilustracyjny
2. Materiał ilustracyjny
3. Materiał ilustracyjny
4. Materiał ilustracyjny
5. Materiał ilustracyjny

1. Miejscowość	Warszawa	5. Obiekt (nazwa jak w karcie)	6. Zawartość wkładki (nazwa materiału uzupełniającego)
2. Gmina	Warszawa-Centrum	PAŁAC CZACKICH (JANASZÓW) UL.	Dokumentacja fotograficzna
3. Powiat	Warszawa	ZIELNA 49	
4. Województwo	mazowieckie		



Przekrój pionowy na osi wschód-zachód. Archiwum MWKZ.

Wkładkę założył: Joanna Narkiewicz-Siwek 2001-12-10

(imię, nazwisko, data)
Archiwum własne autora

Miejsce przechowywania negatywów

Elewacja wschodnia.





Elewacja południowa..



Elewacja zachodnia.



Elewacja południowa.

1. Miejscowość	Warszawa	5. Obiekt (nazwa jak w karcie)	PALAC CZACKICH (JANASZÓW) UL. ZIELNA 49	6. Zawartość wkładki (nazwa materiału uzupełniającego)	Dokumentacja fotograficzna
2. Gmina	Warszawa-Centrum				
3. Powiat	Warszawa				
4. Województwo	mazowieckie				



Elewacja północna.



Fragment elewacji południowej.

Wkładkę założył:

Joanna Narkiewicz-Siwek 2001-12-10
(imię, nazwisko, data)

Archiwum własne autora

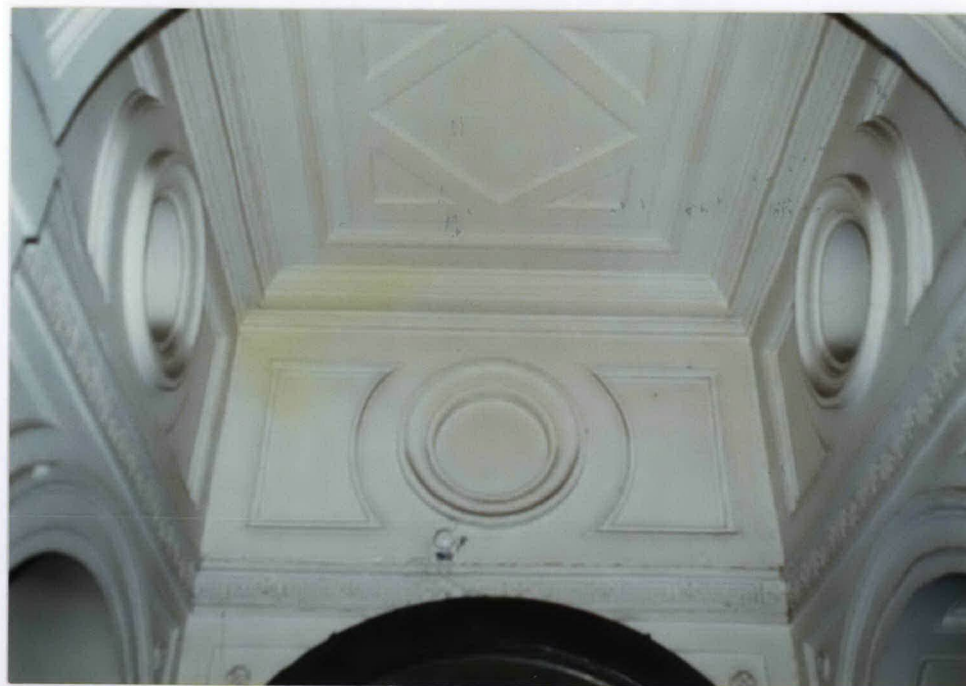
Miejsce przechowywania negatywów



Brama wjazdowa.



Balkon w elewacji wschodniej.



Fragment sklepienia klatki schodowej

1. Miejscowość Warszawa
2. Gmina Warszawa-Centrum
3. Powiat Warszawa
4. Województwo mazowieckie

5. Obiekt (nazwa jak w karcie)

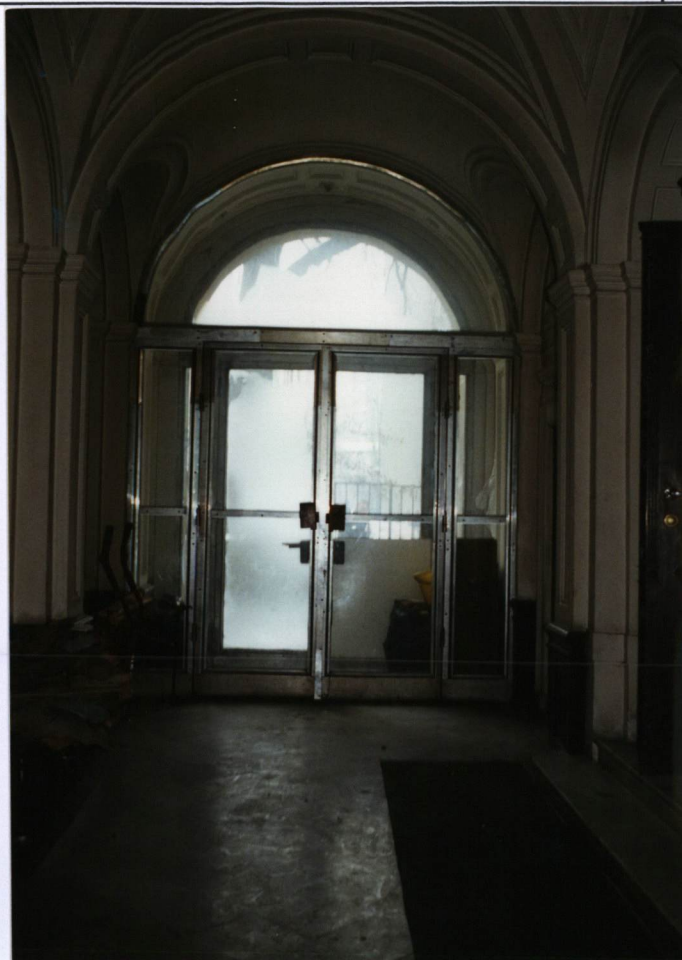
**PAŁAC CZACKICH (JANASZÓW) UL.
ZIELNA 49**

6. Zawartość wkładki (nazwa materiału uzupełniającego)

Dokumentacja fotograficzna



Sklepienie przejazdu bramnego.



Przejazd bramny.



Przejazd bramny.

Wkładkę założył: Joanna Narkiewicz-Siwek 2001-12-10

(imię, nazwisko, data)
Archiwum własne autora

Miejsce przechowywania negatywów



Piwnice.



Klatka schodowa.



Klatka schodowa.

1. Miejscowość **Warszawa**
 2. Gmina **Warszawa-Centrum**
 3. Powiat **Warszawa**
 4. Województwo **mazowieckie**

5. Obiekt (nazwa jak w karcie)
**PAŁAC CZACKICH (JANASZÓW) UL.
 ZIELNA 49**

6. Zawartość wkładki (nazwa materiału uzupełniającego)

Dokumentacja fotograficzna



Klatka schodowa – detal.



Klatka schodowa – fragment balustrady.



Klatka schodowa.

Wkładkę założył: **Joanna Narkiewicz-Siwek 2001-12-10**

(imie, nazwisko, data)
Archiwum własne autora

Miejsce przechowywania negatywów



Kominek na podeście klatki schodowej na II piętrze.



Kominek w sali na parterze.



Piec na I piętrze.

1. Miejscowość **Warszawa**
2. Gmina **Warszawa-Centrum**
3. Powiat **Warszawa**
4. Województwo **mazowieckie**

5. Obiekt (nazwa jak w karcie)
**PAŁAC CZACKICH (JANASZÓW) UL.
ZIELNA 49**

6. Zawartość wkładki (nazwa materiału uzupełniającego)

Dokumentacja fotograficzna



Piec na parterze.



Drzwi na parterze.



Drzwi na I piętrze.

Wkładkę założył: **Joanna Narkiewicz-Siwek 2001-12-10**

(imię, nazwisko, data)
Archiwum własne autora

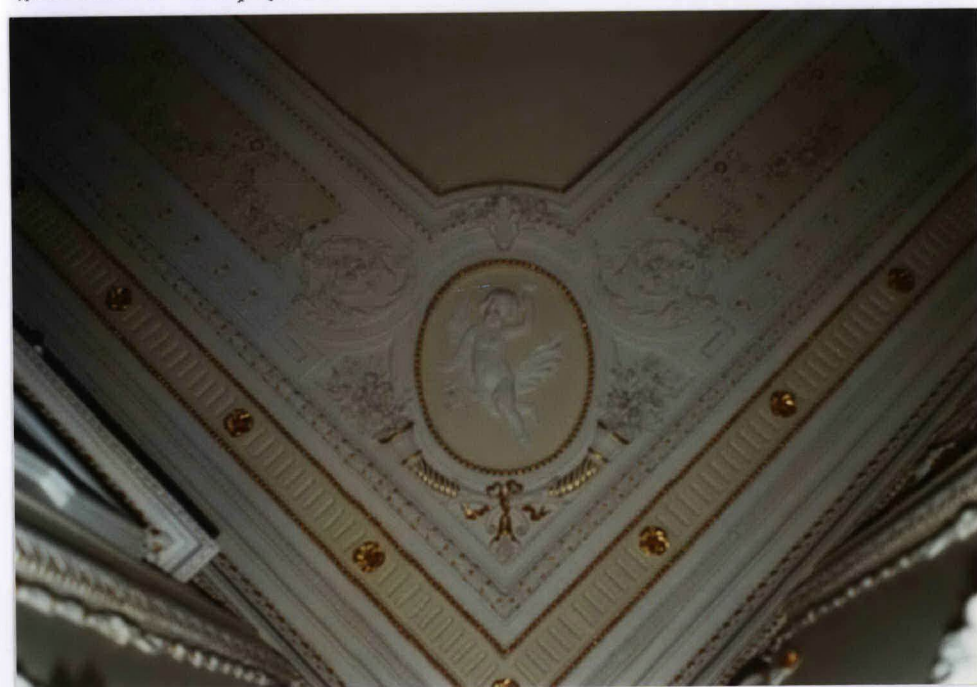
Miejsce przechowywania negatywów



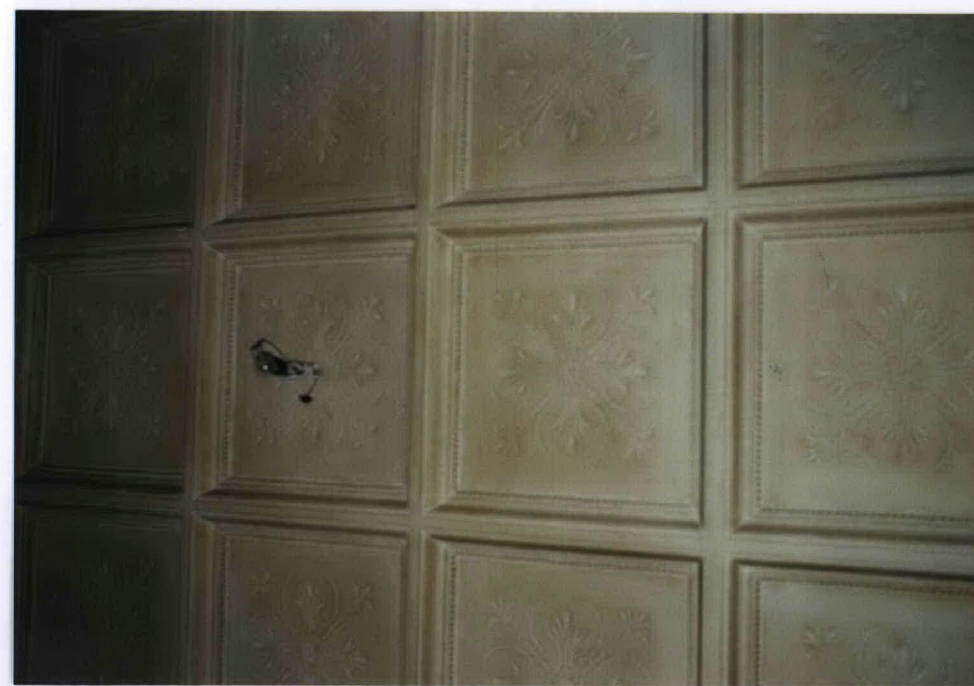
„Sala złota” na I piętrze.



Dekoracja sklepienia „Złotej sali” na I piętrze.



Dekoracja „Złotej sali” na I piętrze.



Dekoracja sklepienia na parterze.