

1. Obiekt: **Budynek mieszkalny wielorodzinny SBM „Zacisze”**

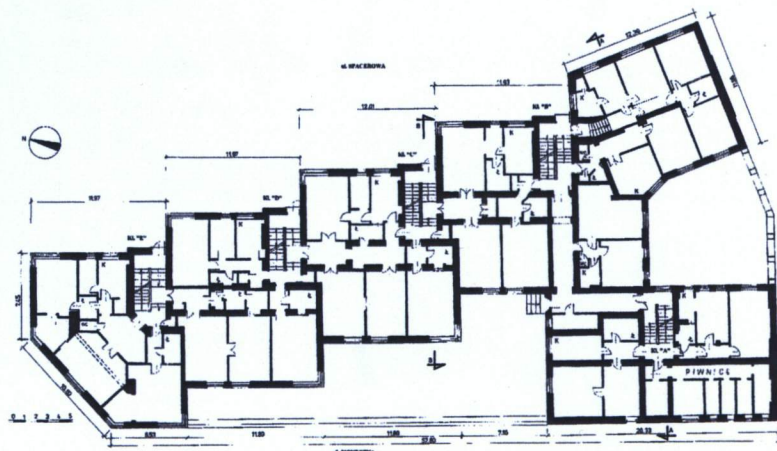
2. Czas powstania  
**1928 ÷ 1930**

3. Miejscowość  
**WARSZAWA**

11. Zdjęcia, rzut, przekrój, sytuacja, orientacja



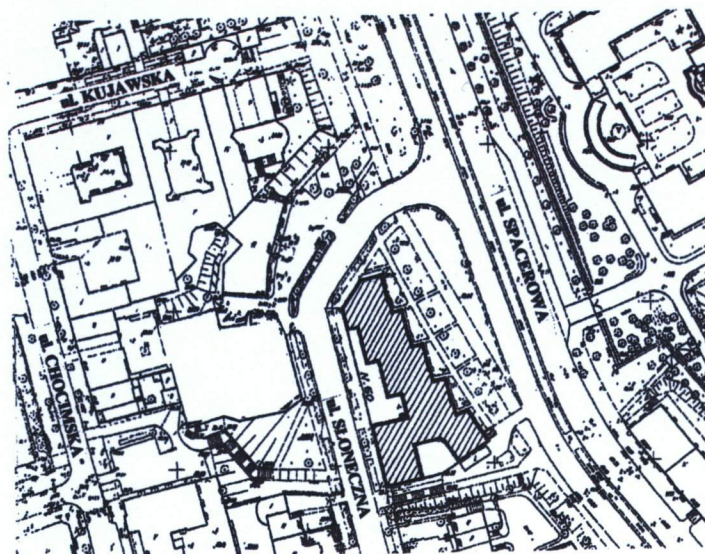
Ryc. 1 Widok od ul. Spacerowej



Ryc. 2 Rzut parteru



Ryc. 3 Orientacja (reprodukcja fragmentu planu miasta)



Ryc. 4 Sytuacja (na podstawie fragm. mapy syt.-wys. z 2004 r.)

4. Adres

**ul. Słoneczna 50  
Warszawa**

5. Przynależność administracyjna

województwo **mazowieckie**

powiat **warszawski**

dzielnica **Warszawa-Mokotów**

6. Poprzednie nazwy miejscowości

7. Przynależność administracyjna  
przed 1 VI 1975

województwo **warszawskie**

powiat **warszawski**

8. Właściciel i jego adres

**Spółdzielnia Budowlano -  
Mieszkaniowa „Zacisze”  
Warszawa, ul. Słoneczna 50**

9. Użytkownik i jego adres

**j.w.**

10. Rejestr zabytków

Nr **A-871** data **1.07.2009**



Wytyczenie przebiegu ulic: Słonecznej i Spacerowej oraz parcelacja przyległych terenów nastąpiły w połowie lat 20-tych XX w. Ulica Słoneczna poprowadzona po stoku skarpy, pierwotnie miała dochodzić do zbiegu ulic Boryszewskiej i Promenady. Ulica Spacerowa prowadzona łagodnym łukiem, w dół po skarpie, dochodziła do ul. Belwederskiej. Prostopadle do skarpy wytyczono ul. Humańską, mającą dochodzić od Chocimskiej do Belwederskiej – ostatecznie zakończono na ul. Spacerowej.

W marcu 1928r. rozpoczęto budowę domu mieszkalnego dla powstałej w tym celu Spółdzielni Budowlano-Mieszkaniowej „Zacisze”. Projektantem obiektu był wybitny architekt **Wacław Weker** (1891-1944), absolwent Wydz. Arch. Politechniki Warszawskiej z 1923r., późniejszy autor m.in.: domów mieszkalnych dla magistratu m.st. Warszawy na Żoliborzu przy Al. Wojska Polskiego 29 i 31 (wspólnie z arch. A. Jawornickim i Jankowskim), domu Spółdzielni Inż. Kolei przy ul. Mianowskiego 15 w W-wie, domu – internatu dla Zgromadzenia Sióstr Urszulanek przy ul. Dobrej i Wiślanej w Warszawie oraz laureat licznych konkursów architektonicznych.

Prace budowlane trwały do 1930r. Przy robotach fundamentowych budowniczowie musieli pokonać trudności związane z niestabilnością gruntu na skarpie – w trakcie realizacji zmieniono pierwotnie zaprojektowane fundamenty, przeprojektowano również konstrukcję schodów. W ramach wspólnych prac Spółdzielni wykonano konstrukcję budynku, w jej stanie surowym; podział lokali i sposób ich wykończenia ustalali już indywidualnie lokatorzy – w zależności od ich możliwości finansowych.

Obiekt został zrealizowany w stylu funkcjonalizmu z charakterystycznymi narożnymi oknami i balkonami, elewacjami w gładkim tynku z elementami pionów i wejść do klatek schodowych wykonanymi szarą cegłą cementową. Budynek usytuowany po parzystej stronie ul. Słonecznej, u jej wylotu na Spacerową otrzymał nr porządkowy „50” (zakładano zabudowę ulicy w jej południowym odcinku) i do 1939r. był jedynym obiektem po wschodniej stronie ul. Słonecznej.

### Sytuacja

Budynek położony w dzielnicy Mokotów, w niewielkiej odległości od ul. Puławskiej i placu Unii Lubelskiej. Usytuowany na skarpie, na nieregularnej działce w kształcie klina, między ul. Słoneczną a Spacerową.

Od strony południowej wzdłuż granicy działki prowadzi przejście piesze, w postaci terenowych schodów, łączących ul. Słoneczną ze Spacerową (różnica wysokości pomiędzy ulicami wynosi prawie 5 m).

Po zachodniej stronie ul. Słonecznej – na skarpie trwa budowa nowego obiektu (apartamentowca) o wysokości 5 kondygnacji.

Od strony południowej najbliższe sąsiedztwo stanowi zespół dwukondygnacyjnych szeregowych domów jednorodzinnych, usytuowanych na niewielkich działkach na skarpie.

Od wschodu, po drugiej stronie szerokiej, dwupasmowej ul. Spacerowej znajduje się budynek ambasady rosyjskiej.

### Układ przestrzenny i rozplanowanie

Budynek narożny u zbiegu ul. Słonecznej i Spacerowej, usytuowany w d. liniach regulacyjnych ulic (jezdni ul. Spacerowej przesunięta w kierunku wschodnim). Obecnie wolnostojący, w pierwotnej parcelacji południowe ściany budynku w „ostrej granicy działki”, bezokienne, z możliwością dobudowy sąsiednich obiektów).

Zaprojektowany z wykorzystaniem spadku terenu. Bryła budynku pięciosegmentowa, ukształtowana uskokowo, ze spadkiem w kierunku północnym (do zbiegu ulic Słonecznej i Spacerowej), przekryta płaskimi dachami o spadku 2%.

Od strony wyżej położonej ul. Słonecznej, w partiach przyległych do ulicy, trzykondygnacyjny. W środkowej części pięciokondygnacyjny, z dwoma dolnymi kondygnacjami wychodzącymi na zagłębiony dziedziniec, otwarty w kierunku zachodnim – oddzielony od ulicy oporowym murem, zwieńczonym ażurowym ogrodzeniem. Dostęp na dziedziniec prowadzi na poziomie parteru, z korytarza przy klatce schodowej „A”.

Od strony ul. Spacerowej pięciokondygnacyjny, z wycofaniem ostatniej kondygnacji poprzedzonej tarasami (tak aby spełnić ówczesne przepisy budowlane).

Od strony południowej otwarty dziedziniec zagłębiony w stosunku do przyległego terenu: na głębokość jednej kondygnacji od strony ul. Spacerowej i dwóch kondygnacji od ul. Słonecznej. Wyjście na dziedziniec z klatki schodowej „A”, z najniższego poziomu piwnic. Rzut budynku nieregularny, układ klatkowy. Wejście na klatkę schodową „A” od strony ul. Słonecznej, w poziomie I-go piętra. Na pozostałe klatki schodowe B, C, D, E – z ul. Spacerowej (w poziomie parteru).

Klatki „A” i „B” połączone wewnętrznym korytarzem prowadzonym w poziomie wejścia od strony ul. Spacerowej. Wszystkie klatki schodowe dwubiegowe, z pośrednimi podestami na jednym z biegów, przesuniętymi o ok. 45 cm w stosunku do poziomów pięter. Przy klatkach schodowych projektowane były windy, nie wykonane ze względów oszczędnościowych. W ich miejscu umieszczono schowki dostępne z klatek schodowych.

Na każdej kondygnacji w poszczególnych segmentach zaprojektowano po dwa mieszkania: trzypokojowe z kuchnią, słuźbówką i łazienką, z dostępem z dwóch klatek schodowych (wejście główne i kuchenne)



<p>14. Kubatura</p> <p>22 348 m<sup>3</sup></p>	<p>15. Powierzchnia użytkowa</p> <p>4 864,5 m<sup>2</sup></p>	<p>16. Przeznaczenie pierwotne</p> <p>Budynek mieszkalny wielorodzinny</p>	<p>17. Użytkowanie obecne</p> <p>Budynek mieszkalny wielorodzinny</p>
<p>18. Prace budowlane i konserwatorskie (remontowe)</p> <p>Po 1945r. wyremontowano uszkodzoną płn.-zach. część budynku od strony ul. Słonecznej (w rejonie klatki schodowej „A”).</p> <p>Po 1965r. zlikwidowano ogrzewanie piecowe wprowadzając instalację c.o. i c.w.</p> <p>W 1980r. wykonano remont elewacji wykonując tynki o nakrapianej fakturze.</p> <p>W końcu lat 90-tych XX w. dokonano remontu stropodachu i kominów: kładąc nowe warstwy pokrycia z papy zgrzewalnej.</p>		<p>19. c.d.</p> <p>Balkony od strony przyległych ulic: Słonecznej i Spacerowej w dobrym stanie technicznym: płyty balkonów, balustrady i obróbki blacharskie po remoncie.</p> <p>Balkony od strony południowego podwórza wymagają remontu (ubytki tynku na spodach płyt balkonowych).</p> <p>Elewacje bez ubytków tynku z miejscowymi zabrudzeniami i przemalowaniami – wymagające remontu.</p>	
<p>19. Stopień zachowania i stan techniczny</p> <p><u>Zachowana bryła i rozplanowanie obiektu.</u> Stopień zachowania oryginalnej substancji budowlanej należy ocenić jako znaczny. Zachowane w pełni elementy konstrukcyjne obiektu: ściany, stropy, stropodach. Klatki schodowe żelbetowe z zachowaną lastrykową okładziną stopni i podestami wyłożonymi terakotowymi płytkami. Zachowane w pełni balustrady schodów. Wymienione zostały wszystkie drzwi wejściowe na klatki schodowe - na aluminiowe przeszklone. W znacznym stopniu (ok. 90%) zachowane drzwi wejściowe do mieszkań (głównie w klatkach B, C, D, E). Wewnątrz mieszkań zachowane posadzki klepkowe, w części podłogi deskowe, niemal całkowicie wymienione terakotowe posadzki w łazienkach. Okna na klatkach schodowych wymienione na plastikowe.</p> <p>W większości mieszkań stolarka okienna i drzwi balkonowe wymienione z zachowaniem podziałów. Zachowane oryginalne balustrady balkonów i kraty na narożnych oknach na parterze w północnej części budynku.</p> <p>Z elementów zagospodarowania terenu zachowane betonowe mury oporowe wydzielające podwórka; od strony ul. Słonecznej i od strony południowej, oraz osadzone na nim metalowe ogrodzenie z siatki w ramach z kątowników.</p> <p><u>Stan techniczny</u> elementów konstrukcyjnych jest dobry. Ściany bez pęknięć i zarysowań, stropy bez ugięć. Pokrycie dachu, obróbki blacharskie, rynny i rury spustowe oraz kominy w stanie zadawalającym, na bieżąco konserwowane.</p>		<p>20. Najpilniejsze postulaty konserwatorskie:</p> <p>*Wskazuje się na potrzebę wprowadzenia zakazów:</p> <ul style="list-style-type: none"> <li>- zabudowy tarasów na najwyższej kondygnacji; - przebudowy formy dachu;</li> <li>- naruszania istniejących elewacji, w tym: ocieplania elewacji styropianem; zacierania przy remontach podziałów elewacji i faktur okładzin; wymiany lastrykowych cokołów na nowe z innych materiałów (np. gresu); wprowadzania dodatkowych wejść do budynku; zmiany kształtu i ilości otworów okiennych; wymiany okien na plastikowe; wprowadzania nowych podziałów okien przy ich wymianie; umieszczania wielkogabarytowych reklam.</li> </ul> <p>*We wnętrzach powinny obowiązywać zakazy:</p> <ul style="list-style-type: none"> <li>- wymiany istniejących posadzek lastrykowych i terakotowych w sieni, korytarzach i na klatkach schodowych;</li> <li>- wymiany istniejących balustrad na klatkach schodowych; - usuwania zachowanych oryginalnych drzwi wejściowych do mieszkań oraz zmiany ich okuć.</li> </ul> <p>*Postuluje się wprowadzenie następujących wymogów przy prowadzeniu remontów:</p> <ul style="list-style-type: none"> <li>- zakaz prowadzenia instalacji po wierzchu ścian sieni, korytarzy i klatek schodowych;</li> <li>- nakaz stosowania materiałów wykończeniowych wysokiej jakości; - bezwzględnej ochrony zachowanych oryginalnych elementów wnętrza i wyposażenia; - prowadzenia remontu przez wyspecjalizowane firmy; - odtworzenie pierwotnych drzwi wejściowych na klatki schodowe.</li> </ul> <p>*Postuluje się podjęcie następujących działań dot. zagospodarowania terenu:</p> <ul style="list-style-type: none"> <li>- zagospodarowanie niską zielenią podwórka od strony południowej; - zachowanie istniejących drzew, uporządkowanie niskiej zieleni; - remont metalowych ogrodzeń.</li> </ul>	



21. Akta archiwalne (rodzaj akt, nr i miejsce przechowywania)

Inwentaryzacja budowlana, oprac. inż. Henryk Skrzyński, sierpień 1966r.

Dziennik budowy z 1928r., część dotycząca robót ziemnych i fundamentowych.

Rysunki robocze z okresu budowy obiektu 1928-30r. (niekompletne odbitki ozalidowe) ze zmianami naniesionymi przez arch. W. Wekera i przez niego podpisanymi.

Relacja p. Andrzeja L. Żółtowskiego (rękopis)

Miejsce przechowywania: archiwum SBM „Zacisze”, Warszawa, ul. Słoneczna 50.

22. Bibliografia

Architektura i Budownictwo, nr 4, rok 1931,  
Arch. Wacław Weker: „Dom Spółdzielczy „Zacisze” przy ul. Spacerowej

„Czy wiesz kto to jest?” (z uzupełnieniami i sprostowaniami) pod ogólną redakcją Stanisława Łozy, Wydawnictwo Głównej Księgarni Wojskowej, Warszawa 1938

Spis abonentów warszawskiej sieci telefonów PAST rok 1938/39

23. Źródła ikonograficzne i fotograficzne (rodzaj, miejsce przechowywania, sygnatury)

24. Uwagi różne

Budynek przy ul. Słonecznej 50 stanowi rzadki w skali Warszawy przykład domu wielorodzinnego harmonijnie usytuowanego na skarpie z wykorzystaniem różnicy poziomów dla uzyskania ciekawego rozwiązania przestrzennego. Zaprojektowany przez wybitnego architekta, wykorzystującego w mistrzowski sposób walory terenu oraz ograniczenia wynikające z obowiązujących wówczas przepisów budowlanych i przestrzennych. Historia obiektu, sposób ukształtowania rzutu i bryły budynku, a także stopień autentyczności substancji architektoniczno-budowlanej kwalifikują budynek do objęcia pełną ochroną konserwatorską.

25. Opracował

tekst:

Leszek Piskowski, maj 2009

plany, rysunki:

Leszek Piskowski, maj 2009

zdjęcia:

Leszek Piskowski, maj 2009

miejsce przechowywania negatywów:

archiwum autora (w wersji cyfrowej)

KARTA PO WYPEŁNIENIU PODLEGA OCHRONIE NA PODSTAWIE PRZEPISÓW PRAWA AUTORSKIEGO

26. Adnotacje o inspekcjach, informacje o zmianach (daty, imiona, i nazwiska wypełniających)

27. Załączniki:

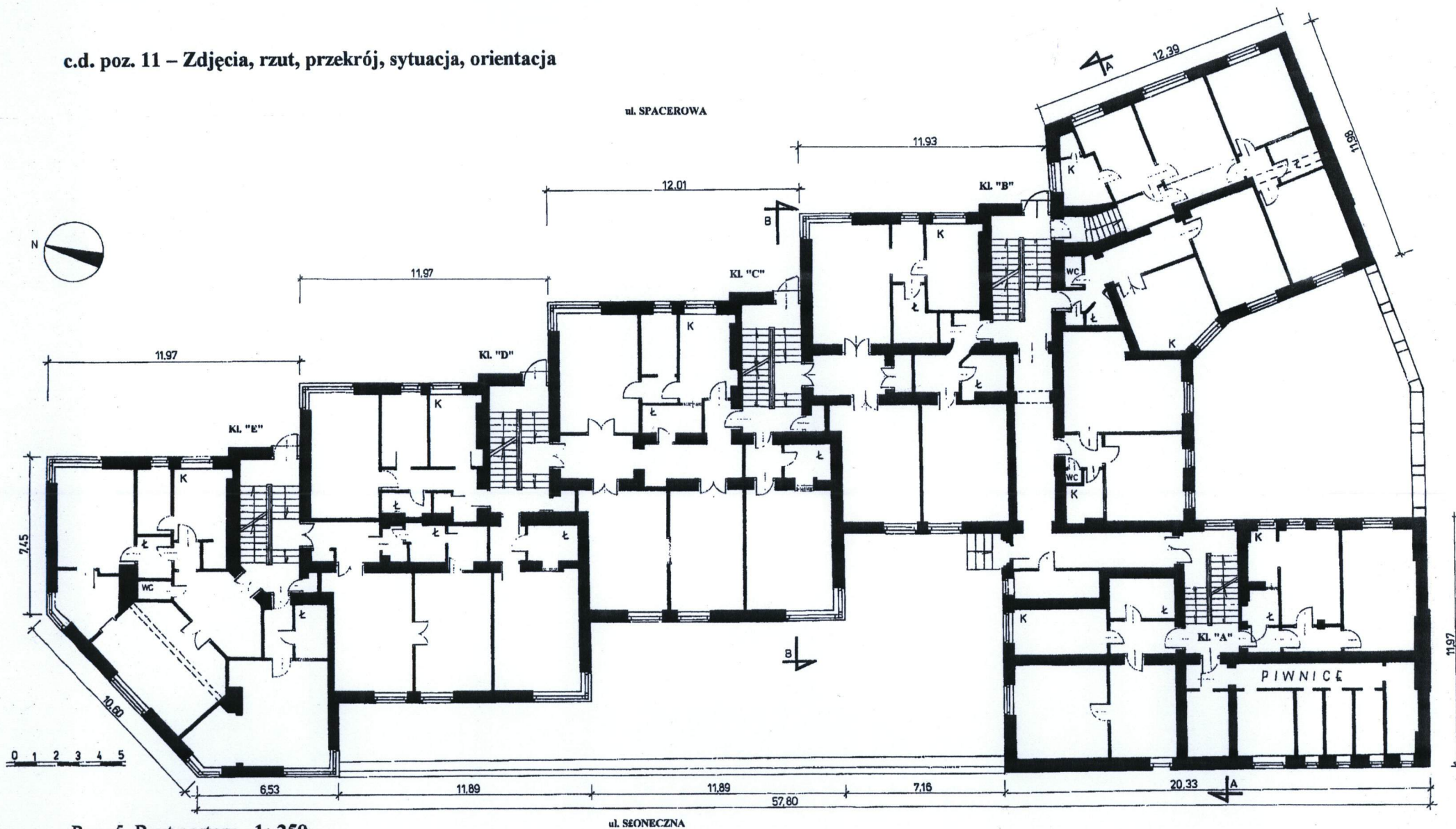
Liczba załączonych wkładek: - siedem sztuk

Załączniki nr 1, 2, 3, 4, 5, 6, 7.



1. Miejscowość..... m. st. Warszawa	4. Obiekt (nazwa jak w karcie)	5. Zawartość wkładki (nazwa materiału uzupełniającego)
2. Dzielnica..... Warszawa - Mokotów	ul. Słoneczna 50	c.d. poz. 11 – Zdjęcia, rzut, przekrój, sytuacja, orientacja
3. Województwo..... mazowieckie	Budynek mieszkalny wielorodzinny	

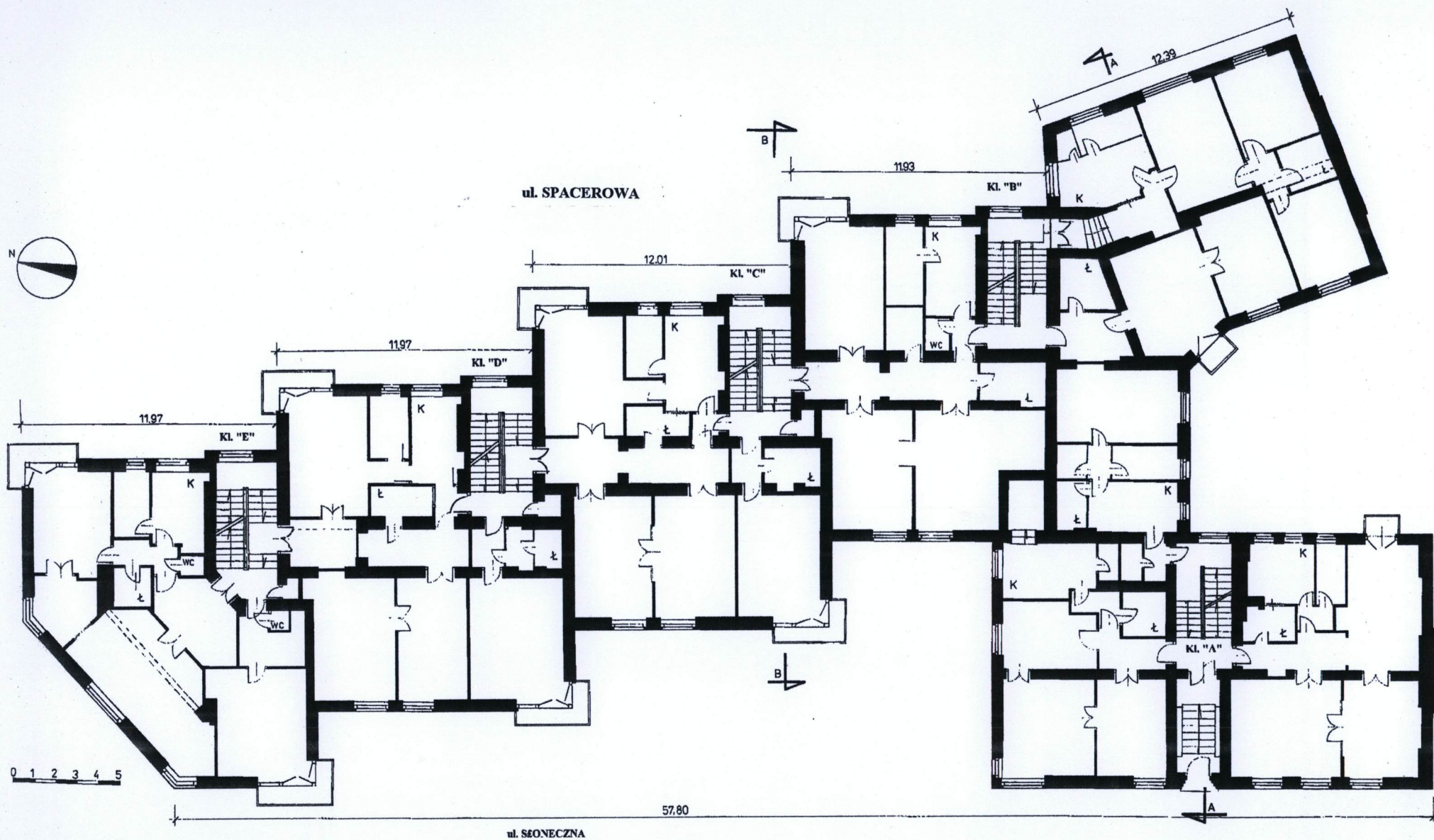
c.d. poz. 11 – Zdjęcia, rzut, przekrój, sytuacja, orientacja



Ryc. 5 Rzut parteru 1: 250



c.d. poz. 11 – Zdjęcia, rzut, przekrój, sytuacja, orientacja

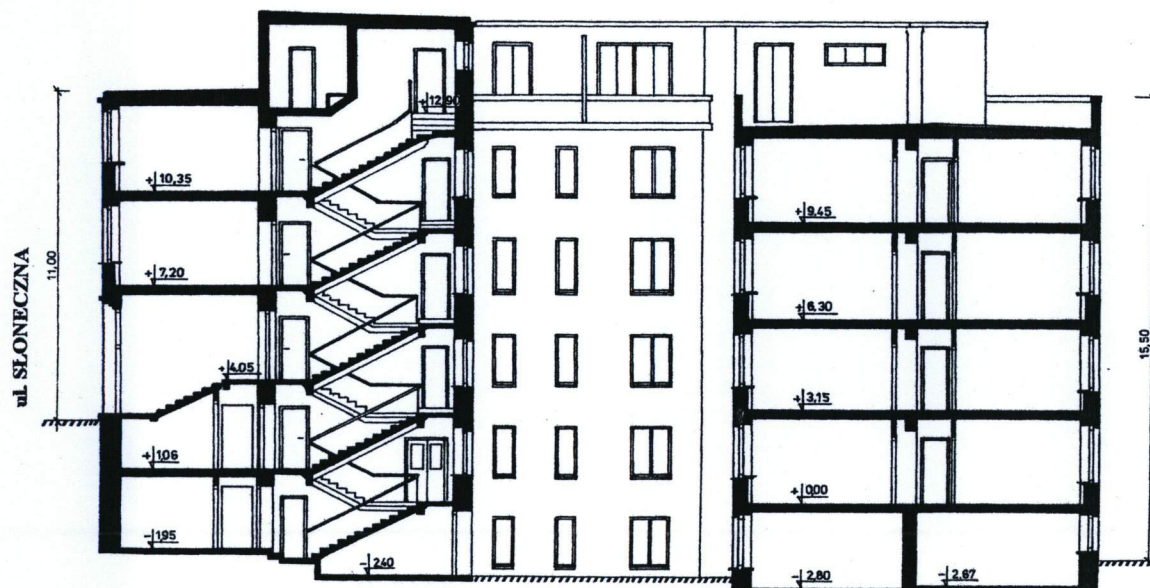


Ryc. 6 Rzut I piętra 1: 250



1. Miejscowość..... m. st. Warszawa	4. Obiekt (nazwa jak w karcie)	5. Zawartość wkładki (nazwa materiału uzupełniającego)
2. Dzielnica..... Warszawa - Mokotów	ul. Słoneczna 50	c.d. poz. 11 – Zdjęcia, rzut, przekrój, sytuacja, orientacja
3. Województwo..... mazowieckie	Budynek mieszkalny wielorodzinny	

c.d. poz. 11 – Zdjęcia, rzut, przekrój, sytuacja, orientacja



Ryc. 7 Przekrój A – A 1: 250

c.d. poz. nr 13

oraz jednopokojowe z wnąką kuchenną i łazienką. Obecnie część mieszkań podzielona wtórnie na mniejsze lokale. Na najwyższą kondygnację budynku prowadzą trzy klatki schodowe: A, C, D. Na klatkach A i D ostatnie biegi schodów z zabiegowymi stopniami. Mieszkania na IV piętrze z obszernymi tarasami otoczonymi pełnymi balustradami.

**Elewacje**

Wszystkie elewacje budynku zwrócone są w stronę przylegających ulic lub otwartych dziedzińców.

Od strony ul. Spacerowej elewacja o wys. 4-5 kondygnacji, 5-cio segmentowa, z których tylko jeden (południowy) usytuowany jest w d. linii regulacyjnej ulicy.

Pozostałe segmenty ustawione uskokowo, z wejściami do klatek schodowych we wklęsłych narożnikach. Piony klatek schodowych wykonane w okładzinie z szarej cementowej cegły.

c.d. poz. nr 12

Wśród przedwojennych lokatorów budynku byli m.in.:

Architekci: Wacław Weker (w początkowych latach 30-tych), Piotr Lubiński, asystent na Wydz. Arch. P.W.

inżynierowie: Zygmunt Dąbrowski, – znany konstruktor budowlany, Stanisław Gołębiowski, Krzysztof Puzyna, Stefan Wagner artysta plastyk Stanisław Ostoj-Chrostowski, rektor ASP, znany, ceniony grafik i ilustrator książek

literat Tadeusz Breza, autor „Spizowej bramy”, który odkupił mieszkanie od p. Marii Tarasewicz, żony Kordiana Tarasewicza właściciela firmy „Pluton”.

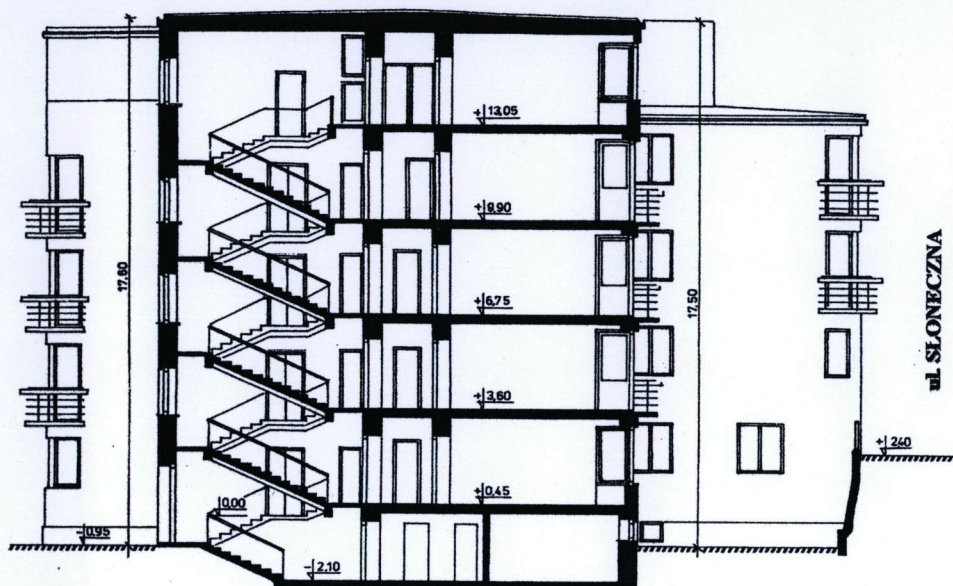
Budynek nie został zniszczony w 1939r. W okresie okupacji mieszkał tu m.in. Kazimierz Moczarski, w latach 1944-45 szef BIP KG ZWZ - AK, więziony po wojnie, autor słynnej relacji pamiętnikarskiej „Rozmowy z katem”. Działalność konspiracyjną prowadził również Stanisław Ostoj-Chrostowski, członek ANTYK-u, samodzielnego wydziału KG AK do spraw antykomunistycznych. O budynku wspomina w swojej książce „Stare fotografie” Teresa Grabowska mieszkająca w nim w pierwszych latach powojennych.

W czasie Powstania Warszawskiego w 1944r. uszkodzeniu uległa pld. zach. część budynku (w rejonie klatki schodowej „A”).

Po 1945r. budynek, jak większość domów mieszkalnych w Warszawie podlegał kwaterunkowi.

W 1965r. na mocy ówczesnych przepisów możliwa była reaktywacja działalności SBM „Zacisze”, która przejęła zarząd budynku.





Ryc. 8 Przekrój B - B 1: 250

Na wypukłych narożnikach od poziomu I-go piętra poprzez trzy kondygnacje umieszczone balkony z przeszklonymi, narożnymi drzwiami. Nad nimi na najwyższej kondygnacji obszerne tarasy. Ten sposób ukształtowania elewacji spowodowany był wymogami ówczesnych przepisów regulacyjnych oraz orientacją budynku względem stron świata – narożne okna pozwalające doświetlić mieszkania od strony wschodniej. Od strony ul. Słonecznej skrajne fragmenty elewacji budynku usytuowane w d. linii regulacyjnej ulicy, o wysokości 3 i 4 kondygnacji. Środkowa część elewacji, o wysokości 5-ciu kondygnacji, wycofana, ukształtowana uskokowo, poprzedzona zagłębionym dziedzińcem. Na przeszklonych narożnikach umieszczono balkony z ażurowymi balustradami. W północnej części budynku, u zbiegu ul. Słonecznej i Spacerowej elewacja 4-ro kondygnacyjna, z narożnymi oknami, z obszernym tarasem na dachu. W niższej, południowej części budynku, wejście na klatkę schodową (jedynie od strony ul. Słonecznej) ujęte uskokowo ukształtowanym obramieniem z szarej cementowej cegły. Przy wejściu zachowana przedwojenna tabliczka adresowa (wymagająca renowacji). Wykończenie wszystkich elewacji w nakrapianym tynku (z 1980r.) malowanym farbami. Płyty balkonów w gładkim tynku, z widocznymi od spodu żebrami, malowane na biało. Cokół lastrykowy obiegający cały budynek w poziomie przyległych ulic i zagłębionych podwórek. Zwieńczenie budynku stanowi prosty gzyms o niewielkim wysięgu.

#### Konstrukcja i materiał

Budynek zrealizowany w technologii tradycyjnej. Posadowiony na skarpie, podzielony na trzy niezależne części.

Fundamenty od strony ul. Spacerowej w postaci betonowych łąw; od ul. Słonecznej w rejonie klatki „A” fundament typu skrzyniowego w postaci prostopadłych do skarpy ścian betonowych powiązanych łąwami i stropami.

Część budynku posadowiona na palach.

**Ściany piwnic** z gruzobetonu zbrojonego w oszczędnościowy sposób lub murowane z cegły pełnej.

**Stropy** w części piwnic z betonowych belek układanych obok siebie, na wyższych kondygnacjach prawdopodobnie gęsto żebrowe lub żelbetowe ujęte wieńcami.

**Ściany konstrukcyjne** kondygnacji nadziemnych murowane z cegły ceramicznej o grubości dwóch cegieł (ok. 60 cm).

**Balkony** żelbetowe w postaci płyt z widocznymi od spodu żebrami.

**Schody** żelbetowe, wylewane, płytowe z belkami nośnymi umieszczonymi w środku biegów i podestów.

**Stropodach** wentylowany w konstrukcji żelbetowej: płytowo-żebrowej (rozstaw żeber ok. 70-80 cm) z podbitką w postaci tynku na trzcinie i deskowaniu.

**Pokrycie stropodachu** z dwóch warstw papy termozgrzewalnej; obróbki blacharskie, rynny i rury spustowe z blachy ocynkowanej.

**Kominy** murowane z cegły pełnej, ponad dachem tynkowane, zwieńczone betonowymi czapami.



1. Miejscowość..... m. st. Warszawa	4. Obiekt (nazwa jak w karcie)	5. Zawartość wkładki (nazwa materiału uzupełniającego)
2. Dzielnica..... Warszawa - Mokotów	ul. Słoneczna 50	c.d. poz. 11 – Zdjęcia, rzut, przekrój, sytuacja, orientacja
3. Województwo..... mazowieckie	Budynek mieszkalny wielorodzinny	

## c.d. poz. 11 – Zdjęcia, rzut, przekrój, sytuacja, orientacja



Ryc. 9, 10, 11 Elewacja od ul. Słonecznej (zachodnia)



Ryc. 12, 13, 14, 15 Elewacja zachodnia

Ryc. 16 Wejście „A”



c.d. poz. 11 – Zdjęcia, rzut, przekrój, sytuacja, orientacja



Ryc. 17 Podwórko zachodnie



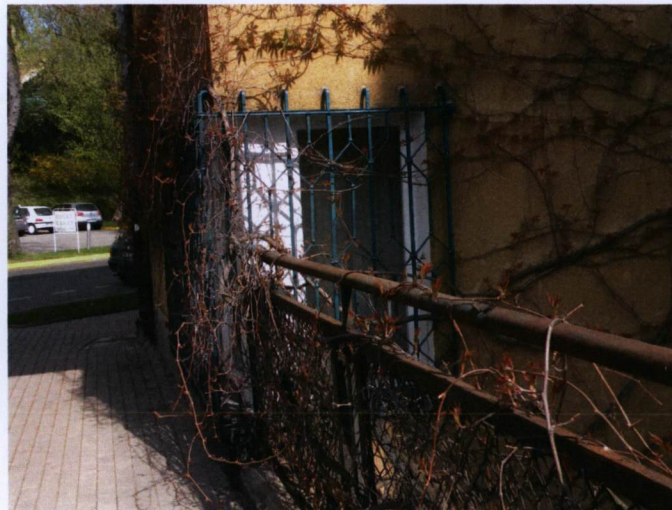
Ryc. 18 Elewacja zachodnia - balkon



Ryc. 19 Narożnik północno-zachodni



Ryc. 20, 21 Krata na oknie narożnym zachodnim



Ryc. 22 Ogrodzenie zachodnie



1. Miejscowość..... <b>m. st. Warszawa</b>	4. Obiekt (nazwa jak w karcie)	5. Zawartość wkładki (nazwa materiału uzupełniającego)
2. Dzielnica..... <b>Warszawa - Mokotów</b>	<b>ul. Słoneczna 50</b>	<b>c.d. poz. 11 – Zdjęcia, rzut, przekrój, sytuacja, orientacja</b>
3. Województwo..... <b>mazowieckie</b>	<b>Budynek mieszkalny wielorodzinny</b>	

**c.d. poz. 11 – Zdjęcia, rzut, przekrój, sytuacja, orientacja**



Ryc. 23 Elewacja wschodnia



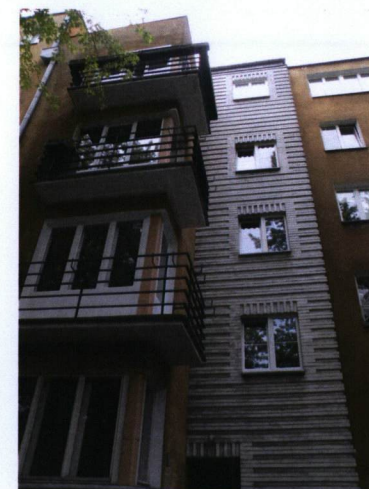
Ryc. 24 Narożnik północno-wschodni



Ryc. 25 Elewacja północna



Ryc. 26, 27, 28 Elewacja wschodnia



Ryc. 29, 30 Detale elewacji wschodniej





c.d. poz. 11 – Zdjęcia, rzut, przekrój, sytuacja, orientacja



Ryc. 31 Narożnik pld.-wsch.



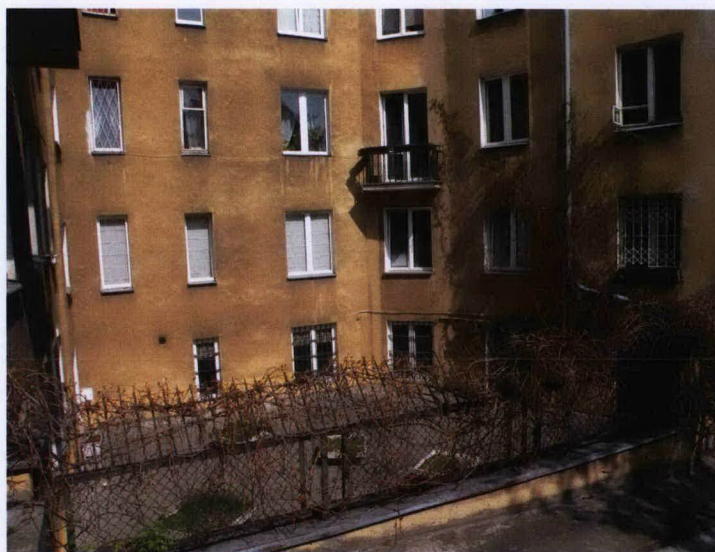
Ryc. 32, 33 Elewacje południowe



Ryc. 34 Elewacje podwórka południowego



Ryc. 35, 36 Podwórko południowe

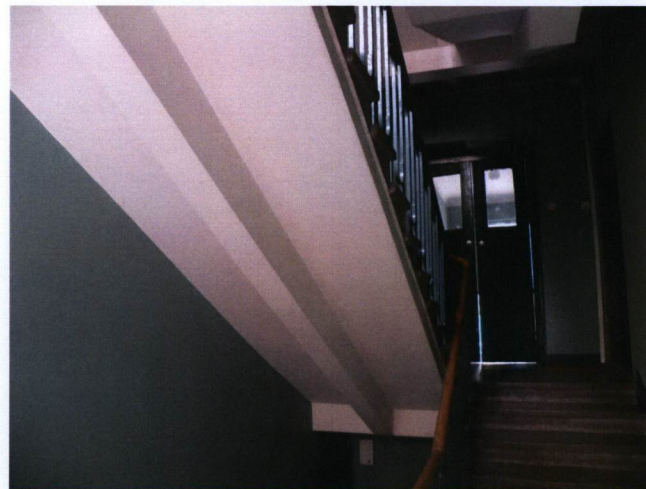


Ryc. 37 Zejście po skarpie od pld.



1. Miejscowość..... <b>m. st. Warszawa</b>	4. Obiekt (nazwa jak w karcie)	5. Zawartość wkładki (nazwa materiału uzupełniającego)
2. Dzielnica..... <b>Warszawa - Mokotów</b>	<b>ul. Słoneczna 50</b>	<b>c.d. poz. 11 – Zdjęcia, rzut, przekrój, sytuacja, orientacja</b>
3. Województwo..... <b>mazowieckie</b>	<b>Budynek mieszkalny wielorodzinny</b>	

**c.d. poz. 11 – Zdjęcia, rzut, przekrój, sytuacja, orientacja**



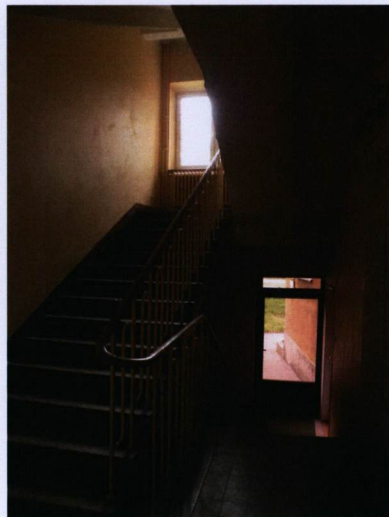
Ryc. 38, 39, 40, 41 Klatka schodowa „A”



Ryc. 42, 43, 44, 45, 46 Klatka schodowa „A”

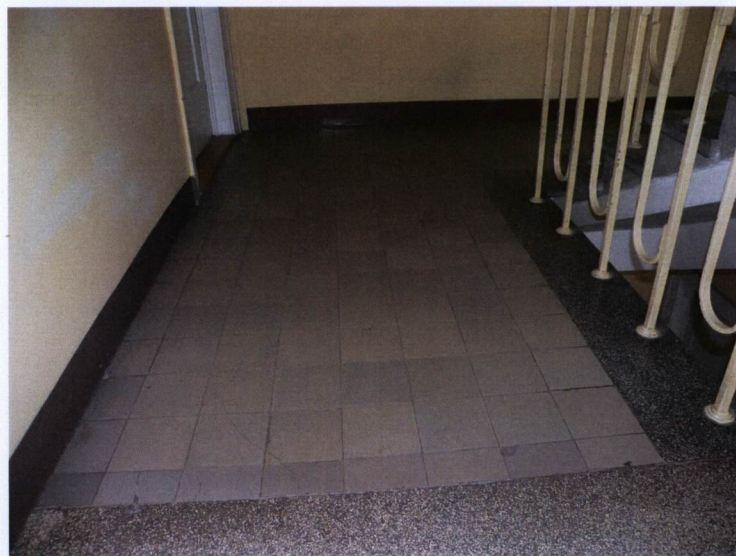


c.d. poz. 11 – Zdjęcia



Ryc. 47, 48 Przejście z klatki schodowej „A” do „B”

Ryc. 49, 50, 51 Klatka schodowa „B”



Ryc. 52, 53, 54 Detale klatki schodowej „B”

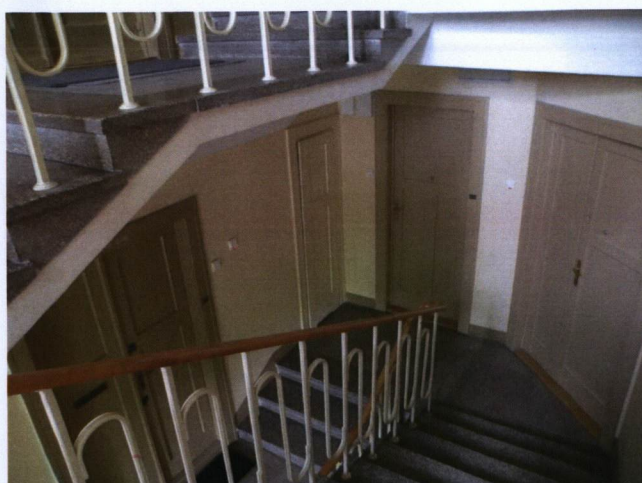


1. Miejscowość..... <b>m. st. Warszawa</b>	4. Obiekt (nazwa jak w karcie)	5. Zawartość wkładki (nazwa materiału uzupełniającego)
2. Dzielnica..... <b>Warszawa - Mokotów</b>	<b>ul. Słoneczna 50</b>	<b>c.d. poz. 11 – Zdjęcia, rzut, przekrój, sytuacja, orientacja</b>
3. Województwo..... <b>mazowieckie</b>	<b>Budynek mieszkalny wielorodzinny</b>	

**c.d. poz. 11 – Zdjęcia, rzut, przekrój, sytuacja, orientacja**

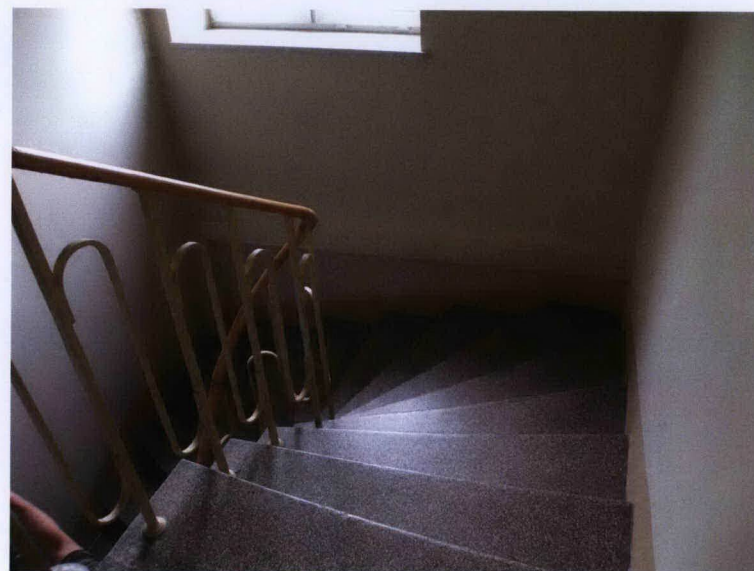
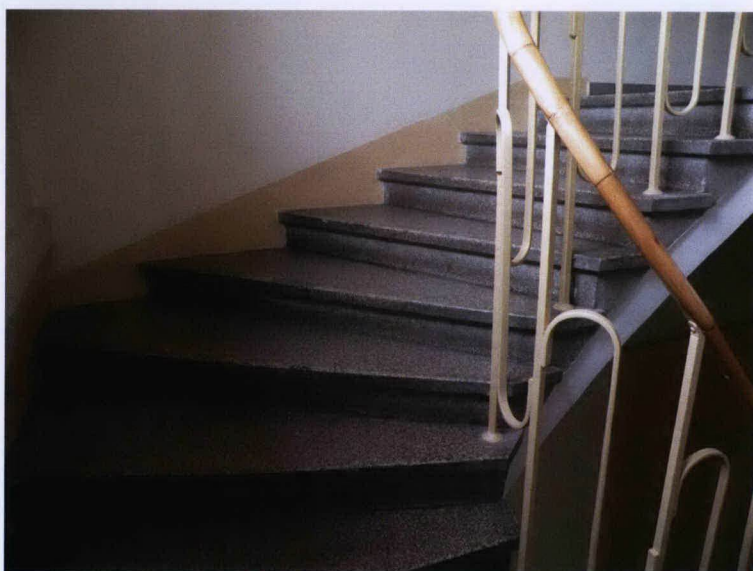


Ryc. 55, 56, 57, 58 Klatka schodowa „C”



Ryc. 59, 60, 61, 62 Klatka schodowa „E”





Ryc. 63, 64, 65 Klatka schodowa „D”

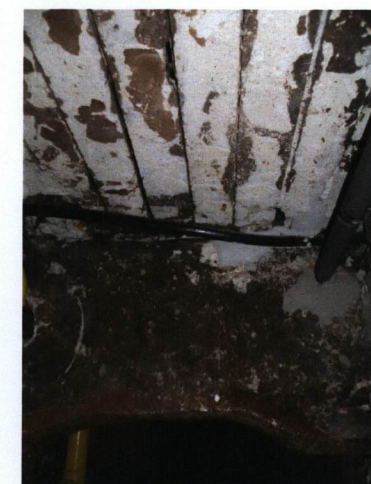
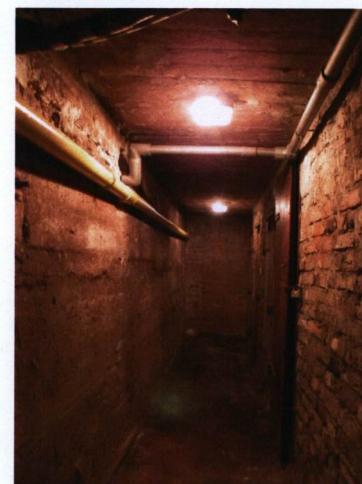
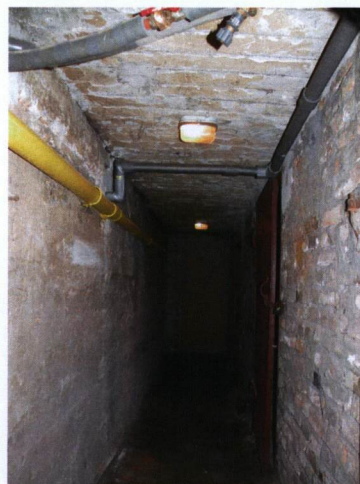


Ryc. 66, 67, 68 Klatka schodowa „D”

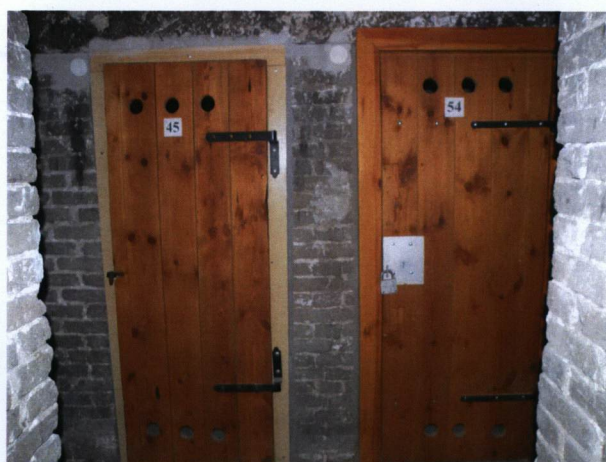


1. Miejscowość..... <b>m. st. Warszawa</b>	4. Obiekt (nazwa jak w karcie)	5. Zawartość wkładki (nazwa materiału uzupełniającego)
2. Dzielnica..... <b>Warszawa - Mokotów</b>	<b>ul. Słoneczna 50</b>	<b>c.d. poz. 11 – Zdjęcia, rzut, przekrój, sytuacja, orientacja</b>
3. Województwo..... <b>mazowieckie</b>	<b>Budynek mieszkalny wielorodzinny</b>	

**c.d. poz. 11 – Zdjęcia, rzut, przekrój, sytuacja, orientacja**



Ryc. 69, 70, 71, 72, 73 Piwnice, klatka schodowa „A”



Ryc. 74, 75, 76, 77 Piwnice, klatka schodowa „E”



## **c.d. poz. 13 – Opis (sytuacja, materiał i konstrukcja, rzut, bryła, elewacje, wnętrze, wyposażenie, instalacje)**

### **Elementy wykończeniowe**

**Na klatkach schodowych** stopnie wykończone okładziną z szarego lastryka, podesty wyłożone kwadratowymi (10 x 10 cm) płytkami beżowej terakoty.

Balustrady stalowe: słupki z kwadratowych prętów, umieszczonych po jednym na środku każdego stopnia, z wypełnieniem w postaci esowo zwiniętych płaskowników.

Pochwyty drewniane, nieprofilowane. Ściany klatek schodowych tynkowane na gładko, malowane farbami emulsyjnymi (każda z klatek schodowych w innym kolorze).

**Drzwi** wejściowe na klatki schodowe wymienione na aluminiowe przeszklone. Drzwi wejściowe do mieszkań drewniane, dwu- i jednoskrzydłowe, płycinowe z opaskami, malowane na olejno (na każdej z klatek schodowych w innym kolorze). W części drzwi zachowane klamki i numery mieszkań.

**Stolarka okienna** pierwotnie drewniana: okna jedno-, dwu- i trójdzielne, skrzynkowe; drzwi balkonowe jedno- i dwuskrzydłowe, z wypełnieniem dolnej części. Obecnie zachowane w nielicznych mieszkaniach (wraz z okuciami: zawiasy, klameczki i spinacze mosiężne z produkcji przemysłowej). W większości okna i drzwi balkonowe wymienione z zachowaniem podziałów. Obecnie większość stolarki stanowią okna i drzwi balkonowe zespolone rozwierno-uchylne, wykonane z drewna lub PCW. Na klatkach schodowych okna wymienione na plastikowe, dwudzielne z zachowanymi lastrykowymi parapetami.

**Wykończenie mieszkań** w zróżnicowanym standardzie: w większości lokali posadzki w pokojach klepkowe, w kuchniach i w pokojach mieszkań o niższym standardzie podłogi deskowe. W łazienkach posadzki terakotowe (wymienione), pierwotnie w dużej części lokali lastrykowe.

**W piwnicach** drzwi pełne deskowe, z otworami wentylacyjnymi, oryginalne, sukcesywnie poddawane renowacji.

### **Elementy zagospodarowania terenu**

**Mur oporowy** od strony ul. Spacerowej w konstrukcji żelbetowej zakończony w formie betonowego cokołu, na którym umieszczono metalowe ogrodzenie o wysokości ok. 1,30 m, przęsłowe, ze słupkami z profili stalowych i wypełnieniem siatką w ramach z kątowników, przerośniętą pnączami.

**Ogrodzenie** od strony południowej (wzdłuż schodów terenowych) przęsłowe, na cokole, ze słupkami z profili stalowych, z wypełnieniem przęsła siatką w ramach z kątowników, zwieńczone zaostrzonymi prętami.

**Nawierzchnia** utwardzona na podwórku południowym, wykonana z kostki brukowej, z ustawionymi betonowymi gazonami.

### **Instalacje**

Budynek podłączony do miejskiej sieci wodociągowej i kanalizacyjnej.

Ogrzewanie z własnego wężła c.o. i c.w., grzejniki żeliwne – powojenne, z lat 60-tych XX w.