

A B C D E F G H I J K L Ł M N O P R S T U V W X Y Z

Nr 950

1. Obiekt 65

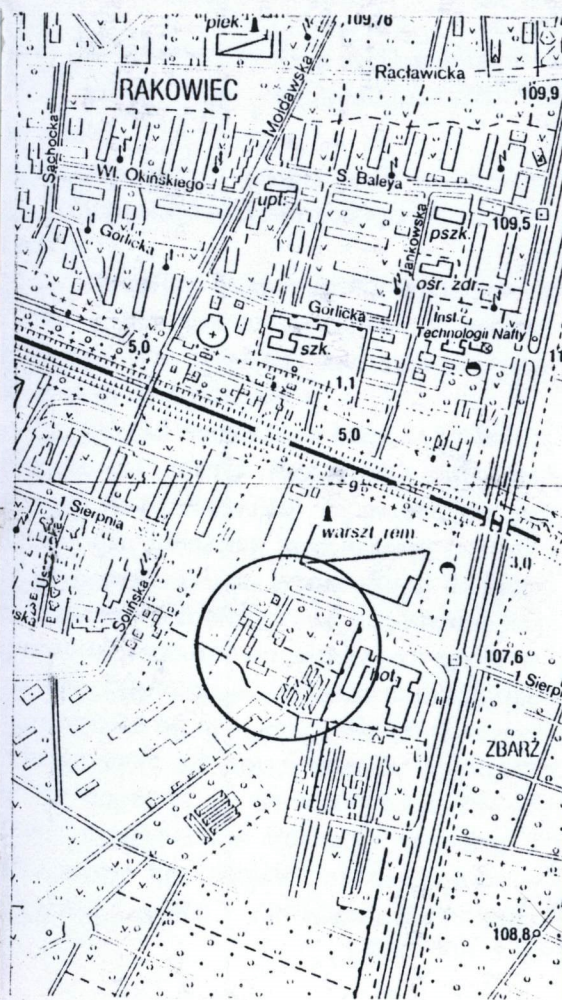
FOLWARK PRZY DWORZE OB. ZESPÓŁ UPRAW OGRODNICZYCH I DWÓR

2. Czas powstania
3 ćw. XIX w.
pocz. XX w.

3. Miejscowość

WARSZAWA

11. Zdjęcia rzut, przekrój, sytuacja, orientacja



4. Adres ul. 1-go Sierpnia 11

nr hipoteczny

5. Przynależność administracyjna

województwo warszawskie

gmina Włochy

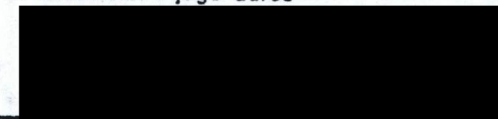
6. Poprzednie nazwy miejscowości

7. Przynależność administracyjna
przed 1 VI 1975

województwo warszawskie

powiat

8. Właściciel i jego adres



9. Użytkownik i jego adres

j.w.

10. Rejestr zabytków

Nr 888 data 15.04.1976
obejmuje zabudowania i cały teren

A. Widok dworu od strony podwórza
B. Widok folwarku od ul. 1-go Sierpnia

PLAN
ORIENTACYJNY
SKALA 1:10000

0 100 200 300m

SYTUACJA:

Zespół usytuowany ok. 60 m od zbiegu ul. 1-go Sierpnia z Al. Żwirki i Wigury. Od strony wschodniej sąsiaduje bezpośrednio z „Novotelem”, a od północy z „Carservisem”. Po środku, na osi północ – południe (odchylonej nieco w kierunku wschodnim), znajdują się zabudowania gospodarcze wraz z dworem. Z trzech stron otacza je zieleń: od wschodu – ogród, od południa i zachodu – teren upraw ozdobnych drzew i krzewów. Niemal wszystkie zabudowania zgrupowane są wokół dużego podwórza (gumna), na które prowadzi obsadzona starymi drzewami droga dojazdowa od ul. 1-go Sierpnia. Droga ta wchodzi na podwórze centralnie, przebiega przez nie i wychodzi w jego południowo-zachodnim narożniku zakręcając trochę dalej z powrotem ku północy. W północno-wschodnim narożniku podwórza stoi **dwór**, w południowo-wschodnim **stodoła** wraz ze zrujnowanym kurnikiem. Przestrzeń między tymi budynkami jest nie zabudowana. Stoi tam jedynie umieszczona po środku studnia. Podwórze otwiera się na ogród, w głębi znajdują się pozostałości po szklarniach. Od zachodu podwórze zamykają: **budynek inwentarski** (stajnia, chlewnia), **wozownia** (na osi dworu) oraz dwa budynki gospodarcze (magazyny), ustawione na ich zapleczu. Jeden z magazynów wybudowano współcześnie (południowy), drugi (północny) zapewne XIX-wieczny, w latach międzywojennych nadbudowano zmieniając mu typ dachu (oba poza ewidencją). Na poprzecznej osi tego ostatniego stoi **czworak**, ograniczając podwórze od północy. Przy wjeździe na teren zespołu, od ul. 1-go Sierpnia, usytuowany jest budynek mieszczący sklep ogrodniczy (**d. budynek pracowników najemnych**). Między nim a czworakiem znajduje się drugie, mniejsze podwórze. Jest ono wybrukowane kamieniami polnymi, podobnie jak główna droga dojazdowa i gumno (gdzie bruk - częściowo zarośnięty trawą - dochodzi do studni). Cały teren jest ogrodzony – mur od strony „Novotelu” (wschód) i ogrodzenie z siatki (pozostałe strony). Jedynie krótki odcinek przy ul. 1-go Sierpnia od wjazdu w kierunku wschodnim i wzdłuż drogi dojazdowej (po jego wschodniej stronie) zamyka drewniany płot z wrotami od ulicy.

Zespół powstał na podmiejskim terenie dóbr Rakowiec (obecnie część dzielnicy Ochota i Mokotów) w XIX w.

Dobra Rakowiec były pierwotnie wsią szlachecką, wydzieloną w XV w. z Rakowca i zamieszkałą przez szlachtę herbu Prus. W XVII w. należały do kanclerza W. Litew. A. S. Radziwiłła, w XVIII w. częściowo do F. Locciego, a częściowo do A. Byszewskiego. W 1751 r. nabyła je J. Lubomirska i oddała tytułem zastawu Szpitalowi św. Rocha, który dobra odkupił (1764) i był ich właścicielem do 1920 r. W XIX w. nastąpił podział dóbr na folwark Rakowiec, kolonie (w tym interesujący nas zespół) i wieś. W 1858 r. część kolonii zakupił od Szpitala św. Rocha Feliks Ciechomski, a w 1875 r. odkupili teren (znacznie większy niż obecnie) Bogumił i Karolina Schneider. Kolejnymi właścicielami zespołu byli: w 1883 r. – Piotr Schneider; Olga Natalia Schneider z domu Becker, potem jej syn Edward Schneider; po 1946 r. – Roman Witkowski. od 1967 r. Wanda Schneider – Witkowska a obecnie jej córka [redacted]

Zespół drewnianych budynków gospodarstwa rolnego: czworak, budynek inwentarski, stodoła, wozownia oraz murowany dwór i murowana piwnica (nadbudowana w okresie międzywojennym) powstały prawdopodobnie w tym samym czasie tj. w latach 70 – 80 XIX w.

cd. załącznik nr I

<p>4. Kubatura</p> <p>patrz wkładki obiektów</p>	<p>15. Powierzchnia użytkowa</p> <p>patrz wkładki obiektów powierzchnia gospodarstwa 36 811 m²</p>	<p>16. Przeznaczenie pierwotne</p> <p>gospodarstwo rolno-hodowlane</p>	<p>17. Użytkowanie obecne</p> <p>zespół upraw ogrodniczych drzew i krzewów iglastych, sklep ogrodniczy</p>
<p>8. Prace budowlane i konserwatorskie. Ich przebieg i dokumentacja</p> <p>Po 1945 r. rozebrano wschodnią część dworu, zburzoną podczas II wojny światowej. W l. 60-tych na zapleczu wozowni i budynku inwentarskiego wybudowano budynek gospodarczy.</p> <p>We wszystkich obiektach przeprowadzono bieżące naprawy i remonty (np. przykryto papą gont na dachach), jednak ich stan techniczny jest zły.</p> <p>Dla potrzeb filmu „Panny z Wilka” A. Wajdy ustawiono po środku gumna drewnianą studnię (istniejąca tu wcześniej nie zachowała się).</p> <p>Na początku lat 90-tych przeprowadzono prace remontowo-adaptacyjne w dawnym budynku pracowników najemnych, adaptując jego część na sklep ogrodniczy. Prace te są obecnie kontynuowane i obejmują pozostałą część – adaptacja na mieszkania.</p> <p>W 1987 r. inż. Z. Kropisz opracował projekt rewaloryzacji i adaptacji do współczesnych potrzeb wozowni (nie zrealizowany).</p>		<p>19. Stan zachowania (fundamenty, ściany zewnętrzne, ściany wewnętrzne, sklepienia, stropy, konstrukcje dachowe, pokrycie dachu, wyposażenie i instalacje)</p> <p>Stan zachowania poszczególnych obiektów – patrz wkładki.</p> <p>Generalnie zespół o zróżnicowanym stanie technicznym, na ogół złym</p> <hr/> <p>20. Najpilniejsze postulaty konserwatorskie</p> <p>Poszczególne budynki – zwłaszcza drewniane – wymagają przeprowadzenia odpowiednich prac remontowych i konserwatorskich.</p> <p>Szczegółowe postulaty – patrz wkładki.</p>	

21. Akta archiwalne (rodzaj akt, numer i miejsce przechowywania)

KW 93383 - Hipoteka Warszawska
KW 147 - jw.
KW 7087 - „Kolonie nr 4, 5 i 6 w dobrach Rakowiec – powiat warszawski” - Hipoteka Warszawska

22. Biblioteka

„Encyklopedia Warszawy” pod red. B. Petrozolin-Skowrońskiej,
Warszawa 1994, s. 722
KW 93383
KW 147
KW 7087

3. Źródła ikonograficzne i fotografia (rodzaj, miejsce przechowywania, sygnatury)

PLANY:

- Plan m. St. Warszawy, 1920 (APW)
- Jw., 1934 (APW)
- Jw., 1935 (APW)

PROJEKTY:

- Inwentaryzacja konserwatorska budynku d. dworu i czworaka, Z. Kropisz, 1985
- Projekt rewaloryzacji d. wozowni, Z. Kropisz, 1987

FOTOGRAFIE: sprzed 1939 r. udostępnione przez właścicielkę

24. Uwagi różne

25. Opracował

tekst.....

Ewa Popławska-Bukała, IX 1998

imie nazwisko, data podpis

plany, rysunki

Ewa Popławska-Bukała, VI – VIII 1998

imie nazwisko, data podpis

zdjęcia fotogr.

Ewa Popławska-Bukała, IV – VIII 1998

imie, nazwisko, data, podpis

miejsce przechowywania negatywów

KARTA PO WYPEŁNIENIU PODLEGA OCHRONIE NA PODSTAWIE PRZEPISÓW PRAWA AUTORSKIEGO

26. Adnotacje o inspekcjach, informacje o zmianach (daty, imiona i nazwiska wypełniających)

27. Załączniki

wkładka nr I - cd. p. 11 i 12

wkładka nr II - dokumentacja fotograficzna

wkładka nr 1, 1a, 1b – STODOLA – dok. rysunkowa, historia i opis, dok. fotograficzna

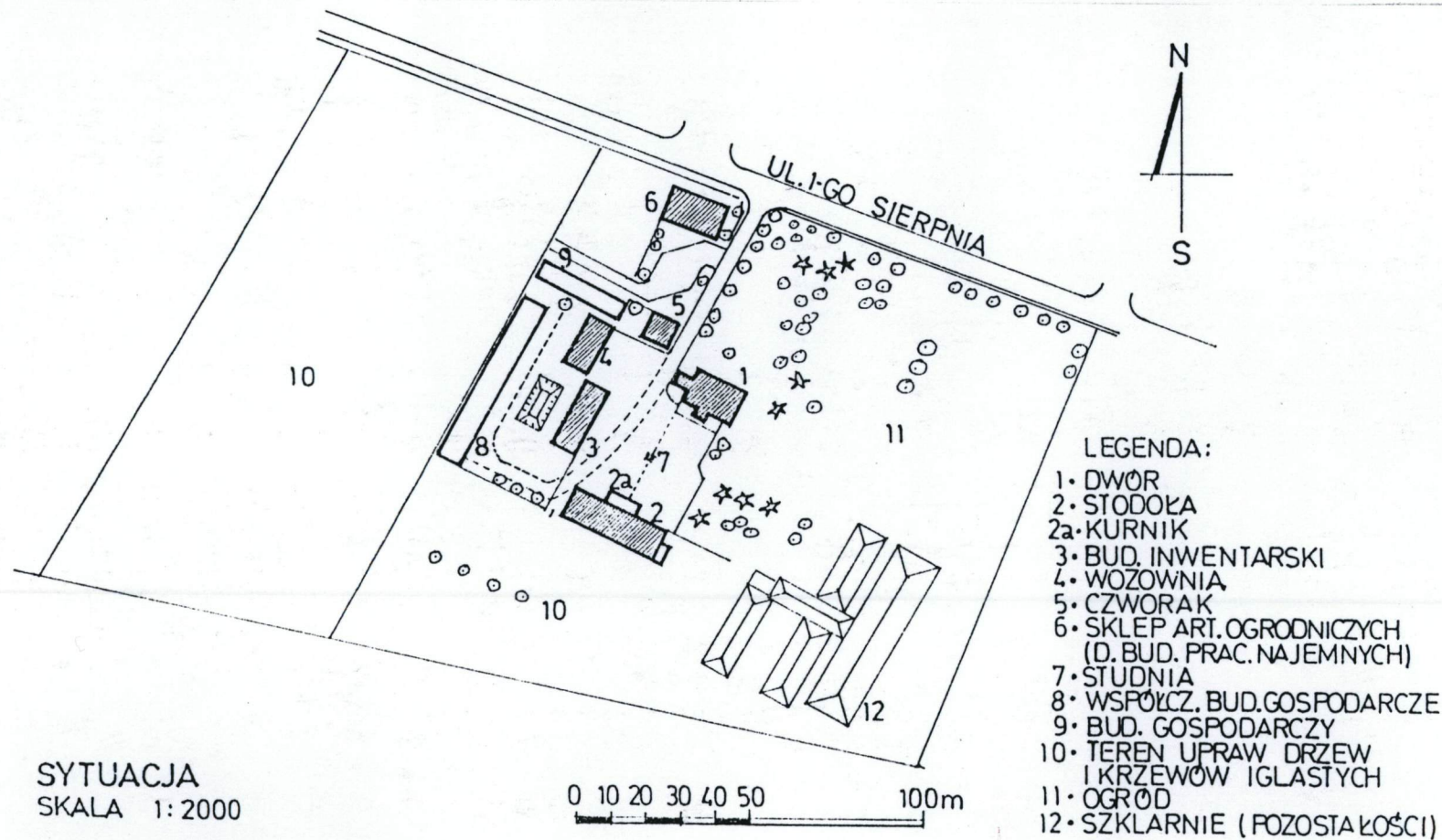
wkładka nr 2a, 2b – BUD. INWENTARSKI – dok. rysunkowa, historia i opis, dok. fotograficzna

wkładka nr 3 – WOZOWNIA – dok. rysunkowa, historia i opis, dok. fotograficzna

wkładka nr 4, 4a – CZWORAK – dok. rysunkowa, historia i opis, dok. fotograficzna

wkładka nr 5, 5a – SKLEP ART. OGROD. D. bud. prac. najemnych – dok. rysunkowa, historia i opis, dok. fotograficzna

1. Miejscowość	WARSZAWA	4. Obiekt (nazwa jak w karcie)	5. Zawartość wkładki (nazwa materiału uzupełniającego)
2. Gmina	Włochy	FOLWARK PRZY DWORZE	cd. p. 11 – dokumentacja rysunkowa
3. Województwo ..	warszawskie	OB. ZESPÓŁ UPRAW OGRODNICZYCH I DWÓR	cd. p. 12 (historia) verte !



Wkładkę założył: E. Popławska-Bukała, IX 1998
(imię, nazwisko, data)

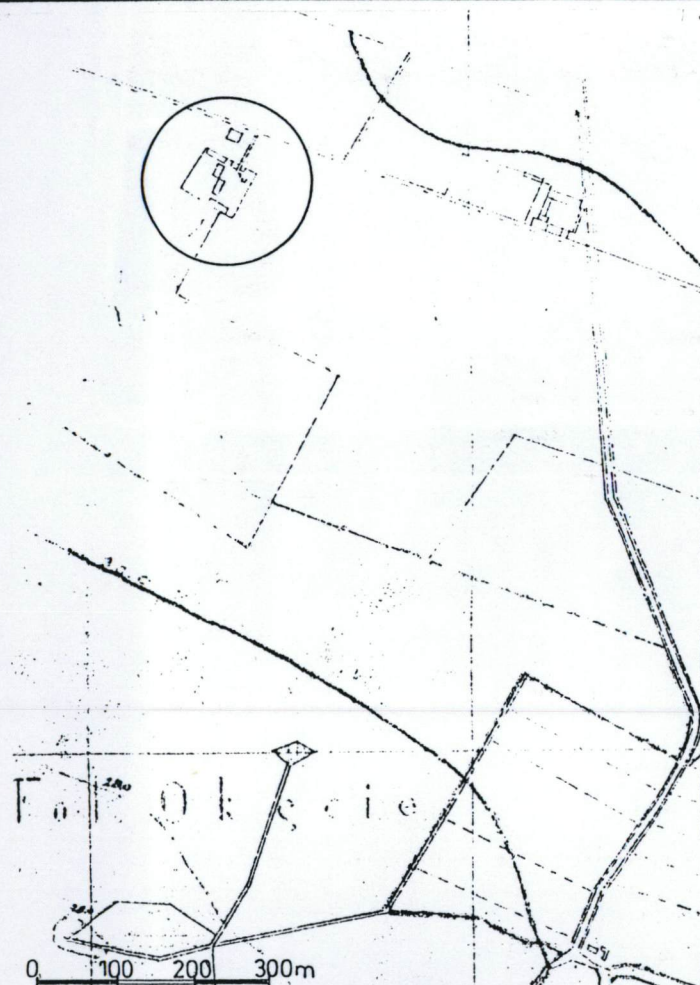
Miejsce przechowywania negatywów:

Wzniesione zostały przy drodze prowadzącej do Wyględowa (ob. ul. 1-go Sierpnia), w sąsiedztwie drogi łączącej wieś Zbarz i fort południowy z Rakowcem (il. A). Usytuowane były wokół podwórza z wjazdem od obecnej ul. 1-go Sierpnia. Z chwilą wybudowania, przy samym wjeździe, w latach 20-tych XX w. przez E. Schneidera, murowanego budynku mieszkalnego dla pracowników najemnych wytworzyło się jeszcze jedno mniejsze podwórze. Taki układ nie zmienił się do dnia dzisiejszego.

Poszczególne zabudowania nie uległy zasadniczym zniszczeniom podczas II wojny światowej. Bomba lotnicza uszkodziła jedynie część dworu (rozebraną po 1945 r.). W niewielkim stopniu zachował się stary zabytkowy drzewostan.

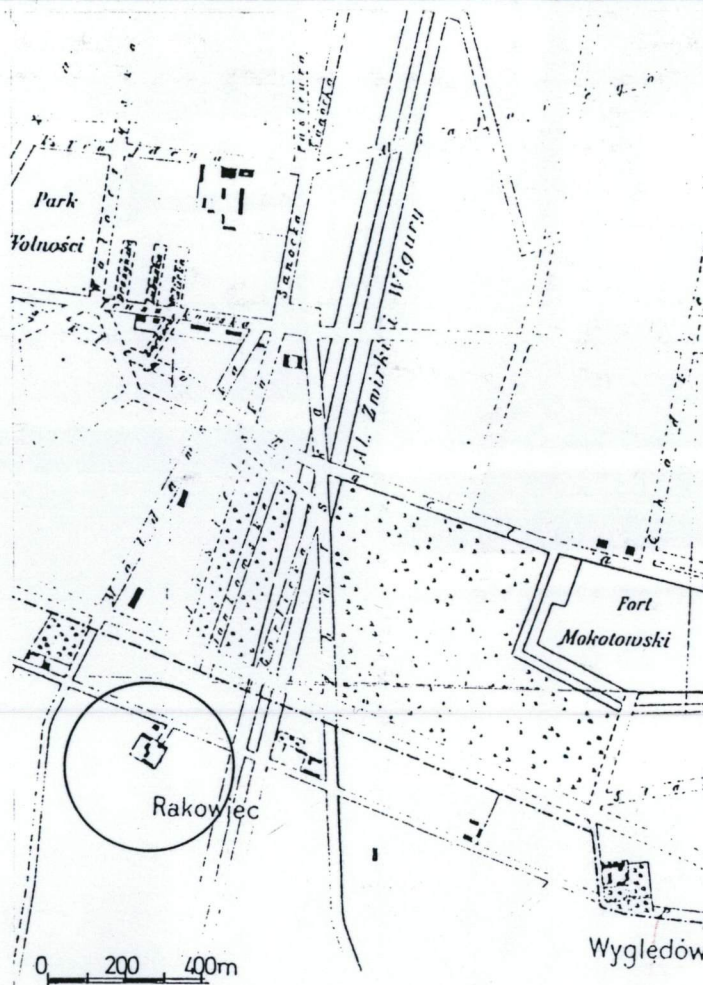
Zachowany zespół stanowi ciekawy i unikatowy przykład dawnego podmiejskiego gospodarstwa rolnego, usytuowanego obecnie niemal w Centrum Warszawy (od 1951 r. w granicach miasta, przedtem w latach 1918 –45 gmina Skorosze, 1945 –51 gmina Okęcie). Drewniane budynki – użytkowane prawie tak jak pierwotnie – są nie tylko świadectwem historii, są swoistym skansenem i atrakcją turystyczną. Walory te wykorzystał reżyser A. Wajda kręcąc tutaj wiele scen do filmu „Panny z Wilka” wg opowiadania J. Iwaszkiewicza.

1. Miejscowość.....	WARSZAWA	4. Obiekt (nazwa jak w karcie)	5. Zawartość wkładki (nazwa materiału uzupełniającego)
2. Gmina.....	Włochy	FOLWARK PRZY DWORZE	dokumentacja archiwalna
3. Województwo...	warszawskie	OB. ZESPÓŁ UPRAW OGRODNICZYCH I DWÓR	

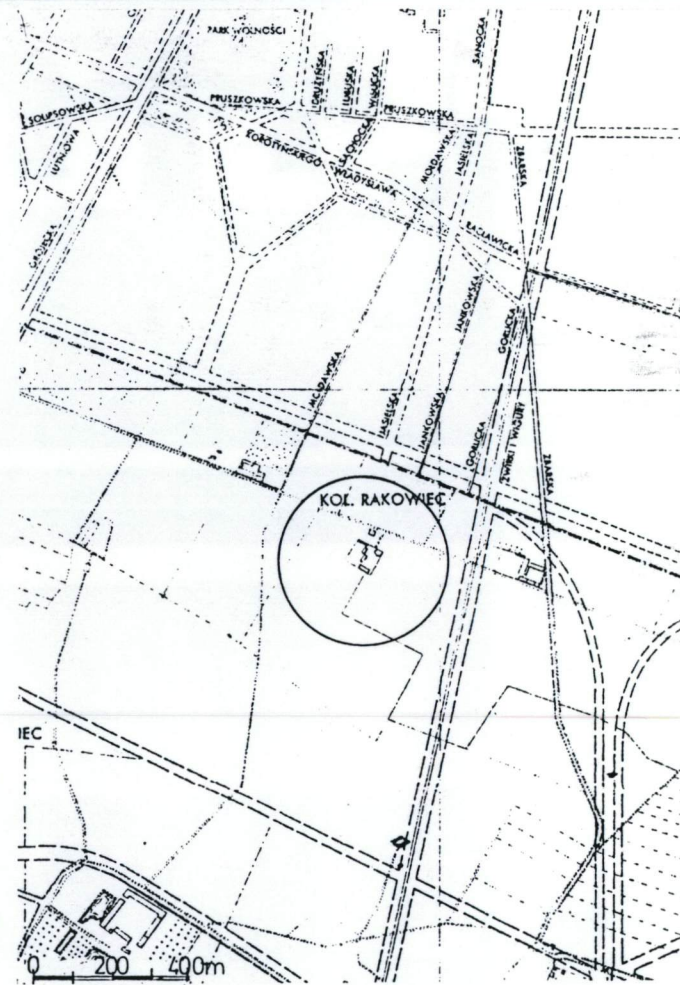


Fragmenty planów Warszawy:

A. Plan m. st. Warszawy z 1920 r.
(skala 1 : 10000, APW)



B. Plan m. st. Warszawy z 1934 r.
(skala 1 : 20000, APW)



C. Plan m. st. Warszawy z 1935 r.
(skala 1 : 20000, APW)

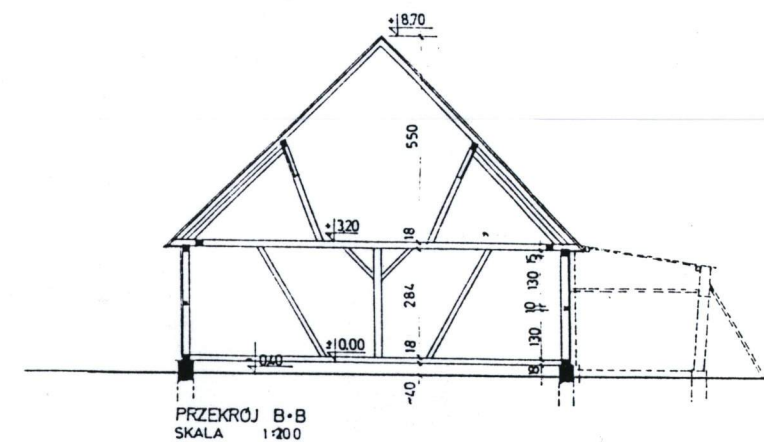
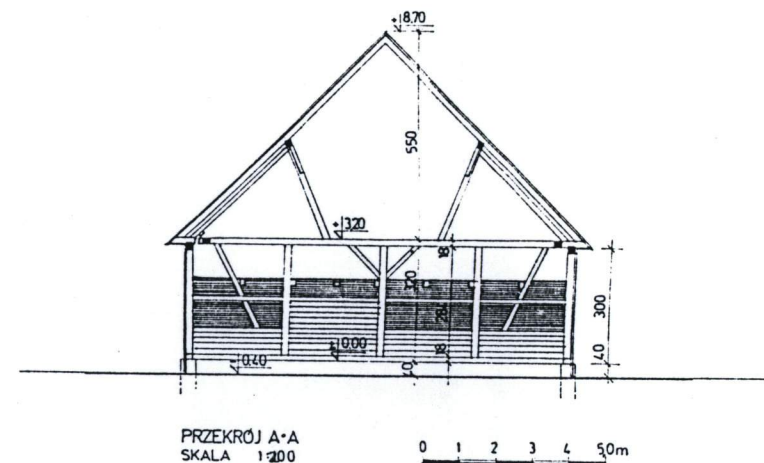
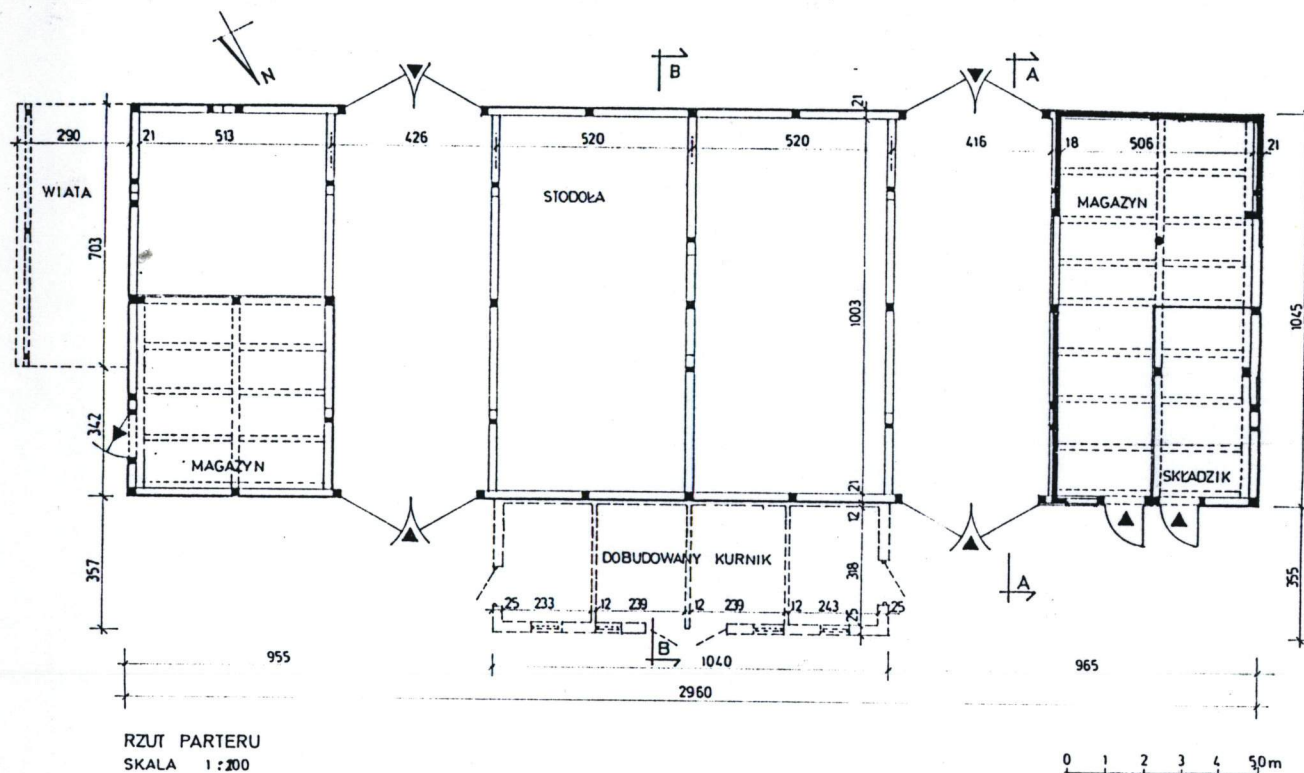
Wkładkę założył: E. Popławska-Bukała, IX 1998
(imię, nazwisko, data)

Miejsce przechowywania negatywów:



- D. Czworak od strony podwórza (południowej) w 1934 r.
Archiwum właścicielki
- E. Budynek inwentarski w 1934 r. Archiwum właścicielki
- F. Wozownia od strony południowo-wschodniej w 1934 r.
W głębi budynek gospodarczy (piwnice?). Archiwum
właścicielki.

1. Miejscowość	WARSZAWA	4. Obiekt (nazwa jak w karcie)	5. Zawartość wkładki (nazwa materiału uzupełniającego)
2. Gmina	Włochy	Folwark przy dworze:	dokumentacja rysunkowa: rzut i przekroje
3. Województwo ...	warszawskie	STODOŁA	historia, opis (verte !)



Wkładkę założył: E. Popławska-Bukała, IX 1998
(imię, nazwisko, data)

Miejsce przechowywania negatywów:

HISTORIA:

Budynek wzniesiono w latach 70 – 80 XIX w. Nie zmienił swojego pierwotnego przeznaczenia. Od frontu w latach 30-tych XX w. dobudowano kurnik (na osi głównej).

SYTUACJA:

Usytuowany kalenicowo na osi wschód – zachód (z pewnym od niej odchyleniem). Od wschodu przylega do niego wiata, za którą znajdują się pozostałości szklarni; od południa teren upraw; od południowego-zachodu droga prowadząca na ten teren, drewniany płot i wrota; od zachodu dochodzi do budynku brukowana droga dojazdowa, od północy w/w kurnik.

MATERIAŁ I KONSTRUKCJA:

Budynek drewniany o konstrukcji szkieletowej; postawiony na fundamentach z cegły pełnej, wyniesionych ponad teren ok. 40 cm. Na podwalinie stoją słupy z zastrzałami, ryglami, oczepem. Ściany wypełnione są drewnianymi deskami o grub. 2,5 cm w układzie pionowym. Część magazynowa omurowana w przyziemiu do wysokości 2,5 m ściankami z cegły pełnej. Strop nad tą częścią z belek drewnianych.

Więźba dachowa: otwarta, o konstrukcji koźłowej; dach pokryty pierwotnie gontem na łątach, obecnie w większości przykryty papą.

Posadzki w sąsiadkach, przejazdach i magazynach – klepisko z gliny i ziemi.

Drzwi: drewniane, drzwi deskowe jednoskrzydłowe na zawiasach pasowych; wrota wjazdowe dwuskrzydłowe, deskowe na zawiasach pasowych.

Okna: drewniane, ramowe, trójdzielne.

RZUT:

wydłużony prostokąt z dwoma symetrycznymi przejazdami i czterema sąsiadkami, z których skrajne służące jako magazyny, mają odrębne wejścia.

BRYŁA:

Budynek jest jednokondygnacyjny, w części magazynowej dwukondygnacyjny; ma stromy, dwuspadowy dach.

ELEWACJE:

drewniane ściany (deski w układzie pionowym) pobiałkowane wapnem (oprócz szczytu). Dwa symetryczne przejazdy: od frontu (także dwa wejścia – do magazynu i składziku) i od tyłu. Pod okapem, przy wschodnim przejeździe, gołębnik. Od wschodu do stodoły przylega wiata. Z tej strony znajduje się też wejście do drugiego magazynu. W ścianie zachodniej dwa małe prostokątne okna.

INSTALACJE:

nie występują.

KUBATURA: ogółem 1964 m³

POWIERZCHNIA UŻYTKOWA: 283,1 m²

STAN ZACHOWANIA:

konstrukcja drewniana stodoły w stanie średnim: pęknięty oczep i belka w przejeździe od strony zachodniej. Obudowa z desek i gonty w dużej mierze zmurowane. Na części południowej połaci dachu zerwane pokrycie z papy. Budynek wymaga renowacji. Dobudowany do niego kurnik, niemal bez dachu i z rozpadającymi się ścianami – wymaga rozbiórki.

1. Miejscowość ...	WARSZAWA	4. Obiekt (nazwa jak w karcie)	5. Zawartość wkładki (nazwa materiału uzupełniającego)
2. Gmina	Włochy	Folwark przy dworze:	dokumentacja fotograficzna (verte !)
3. Województwo	warszawskie	STODOŁA	



A



B

- A. Widok od strony podwórza (północy)
B. Wschodnie wrota wjazdowe i fragment dobudowanego kurnika

Wkładkę założył: E. Popławska-Bukała, IX 1998

(imię, nazwisko, data)

Miejsce przechowywania negatywów:

C
D



C. Gołębnik przy wschodnich wrotach od frontu
D. Elewacja wschodnia



E
F



E. Elewacja zachodnia
F. Elewacja południowo-zachodnia

1. Miejscowość	WARSZAWA	4. Obiekt (nazwa jak w karcie)	5. Zawartość wkładki (nazwa materiału uzupełniającego)
2. Gmina	Włochy	Folwark przy dworze:	cd. dokumentacja fotograficzna
3. Województwo	warszawskie	STODOŁA	



G



H



I

Wkładkę założył: E. Popławska-Bukała, IX 1998
(imię, nazwisko, data)

Miejsce przechowywania negatywów:

G. Tablica Warszawskiego Towarzystwa Ubezpieczeń z lat 30 XX w. (na elewacji południowej)

H. Wnętrze stodoły: sasek środkowy

I. Fragment ściany oddzielającej przejazd od części magazynowej



J

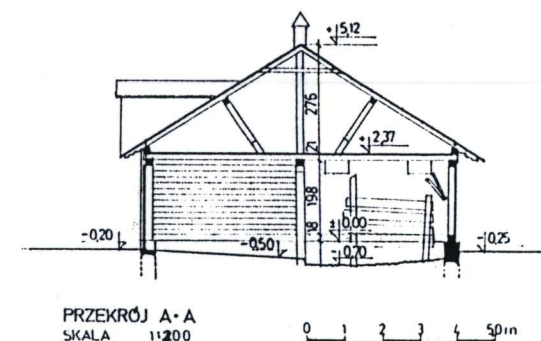
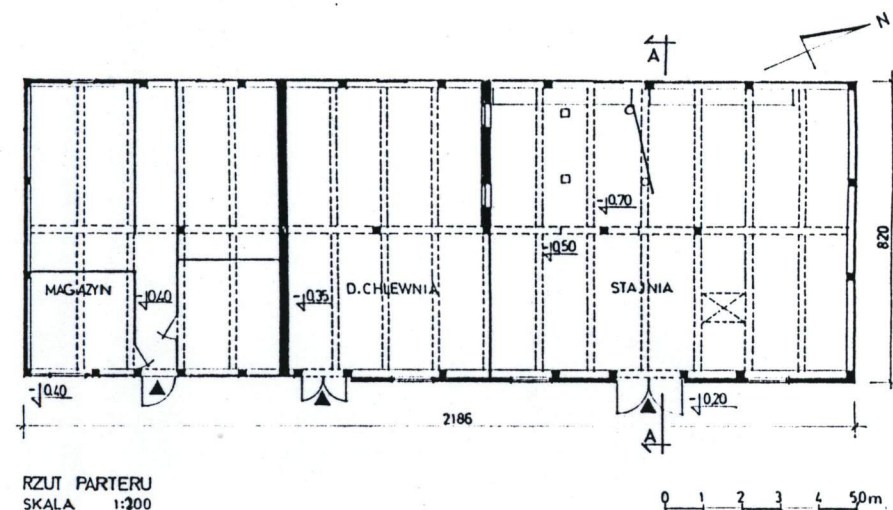


K

WNĘTRZA:

- J. Więźba dachowa nad częścią magazynu – od strony zachodniej
- K. Więźba dachowa nad sásiekami

1. Miejscowość.....	WARSZAWA	4. Obiekt (nazwa jak w karcie)	Folwark przy dworze: BUDYNEK INWENTARSKI (STAJNIA, CHLEWIA)	5. Zawartość wkładki (nazwa materiału uzupełniającego)
2. Gmina.....	Włochy			dokumentacja rysunkowa: rzut i przekrój
3. Województwo.....	warszawskie			dokumentacja fotograficzna
				historia, opis (verte !)



- A. Widok od strony podwórza (wschodniej)
B. Widok od strony południowej

Wkładkę założył:
(imię, nazwisko, data)

Miejsce przechowywania negatywów:

HISTORIA:

Budynek wzniesiony w latach 70 – 80 XIX w. Nie zmienił swojego pierwotnego przeznaczenia: łączy funkcje stajni, chlewni i magazynu.

SYTUACJA:

Usytuowany kalenicowo na osi północ – południe (z pewnym od niej odchyleniem) w zachodniej części podwórza. Na południe od niego znajduje się stodoła, na północ – wozownia. Przy południowo-zachodnim narożniku zakręca brukowana droga dojazdowa. Do budynku prowadzą trzy wejścia: do pomieszczeń inwentarza i magazynu (od strony podwórza).

MATERIAŁ I KONSTRUKCJA:

Budynek drewniany o konstrukcji szkieletowej, częściowo omurowany ściankami z cegły pełnej. Wzniesiony na ceglany fundament (cegła pełna) wyniesionym ponad teren od 20 do 45 cm (z powodu spadku terenu). Na podwalinach stoją słupy i oczepy z belek drewnianych. Ściany zewnętrzne z desek w układzie poziomym i częściowo pionowym. Ażurowe ścianki wewnętrzne w magazynie – z desek. Pozostałe ściany wewnętrzne z cegły pełnej.

Strop: z belek drewnianych i desek.

Więźba dachowa: drewniana o konstrukcji koźłowej, płatwie, słupy i miecze. Krokwie z profilowanymi końcami przy okapie. Pokrycie dachu pierwotnie gontem na łatach, obecnie papą ułożoną na gont.

Posadzki: klepisko, tylko w stajni w nawie wejściowej (poza legowiskiem zwierząt) bruk z kamieni polnych.

Drzwi: drewniane, jednoskrzydłowe na zawiasach pasowych, wrota dwuskrzydłowe na zawiasach pasowych.

Okna: drewniane, ramowe, od frontu 4-dzielne, od tyłu 3-dzielne.

RZUT:

prostokąt z prawie jednoprzestrzenną częścią północną i wydzieloną częścią południową z mniejszymi pomieszczeniami.

BRYŁA:

budynek jednokondygnacyjny z użytkowym poddaszem (magazyny), dostępnym przez facjatę (do wrzucania siana); dach dwuspadowy (także nad facjatą) z dwoma dymnikami wentylacyjnymi o czterospadowych daszkach.

ELEWACJE:

W części drewniane i omurowane cegłą, bez tynków. Poza szczytami wszędzie pobiałkowane wapnem. Omurowane cegłą od frontu (w części stajni i chlewni), od północy i w narożniku północno-zachodnim. Drewniane fragmenty elewacji z widocznymi podziałami słupami konstrukcyjnymi i poziomym wypełnieniem z desek. Od frontu trzy wejścia i podłużne, prostokątne okna (7 osi), w połaci dachu facjatka, umieszczona prawie centralnie. Rząd małych, prostokątnych okienek od tyłu (zachodu).

INSTALACJE:

Nie występują

1. Miejscowość.....	WARSZAWA	4. Obiekt (nazwa jak w karcie)	5. Zawartość wkładki (nazwa materiału uzupełniającego)
2. Gmina	Włochy	Folwark przy dworze:	
3. Województwo.....	warszawskie	BUDYNEK INWENTARSKI	cd. opis, dokumentacja fotograficzna
		(STAJNIA, CHLEWNIA)	

KUBATURA: ogółem 708 m³, w tym poddasze 247 m³.

POWIERZCHNIA UŻYTKOWA: pomieszczeń przyziemia ogółem 158,8 m²

STAN ZACHOWANIA:

Drewniana konstrukcja ścian, stropów i dachu zmurszała, powyginana; widoczne odspojenia ścian murowanych. Dziury w dachu. Stan zły - budynek wymaga renowacji.



C. Fragment elewacji zachodniej



D. Elewacja północna

Wkładkę założył: E. Popławska-Bukało, IX 1998

(imię, nazwisko, data)

Miejsce przechowywania negatywów:



E
F

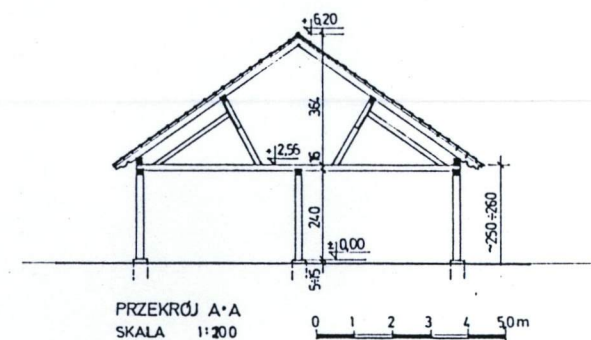
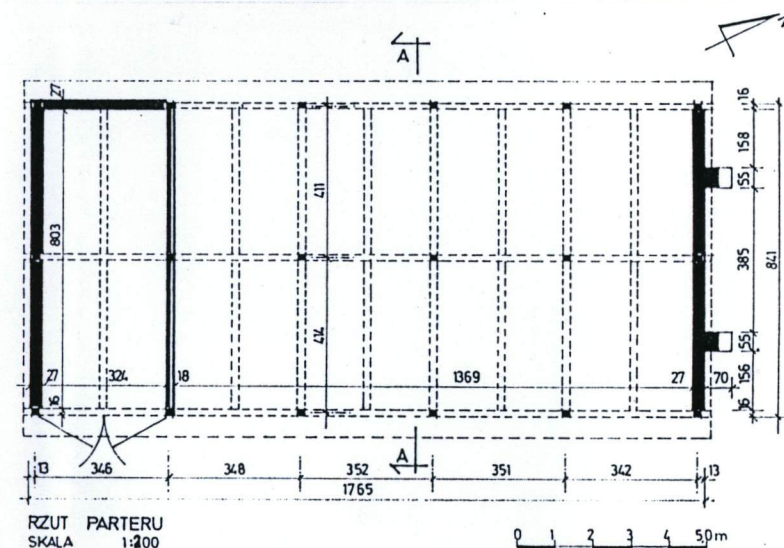


G

- E. Elewacja południowa
F. Wnętrze stajni
G. Fragment zmurszałego stropu w chlewni

1. Miejscowość	WARSZAWA	4. Obiekt (nazwa jak w karcie)	5. Zawartość wkładki (nazwa materiału uzupełniającego)
2. Gmina	Włochy	Folwark przy dworze:	dokumentacja rysunkowa
3. Województwo	warszawskie	WOZOWNIA	i fotograficzna
			historia i opis (verte !)

A
B



A. Elewacja wschodnia (od podwórza)

B. Widok od strony południowo-zachodniej

Wkładkę złożył: E. Popławska-Bukała, IX 1998

Miejsce przechowywania negatywów:

HISTORIA:

Wybudowana w 3 ćw. XIX w. W latach międzywojennych do północnego szczytu domurowano dwie przypory wzmacniające podłużnie konstrukcję. Po 1945 r. omurowano drewniane ściany w zamkniętej części południowej (zewnątrz tylko do szczytu). Obecnie mieści ona garaż, pierwotnie podobnie przechowywano tu cenniejsze wozy. W otwartych przeszłach m. in. magazynowane są deski i bale. W 1987 r. planowano przebudowę wozowni: inż. Z. Kropisz wykonał projekt rewaloryzacji obiektu. Zamiaru tego nie zrealizowano.

SYTUACJA:

Zlokalizowana w północno-zachodniej części podwórza, cofnięta w stosunku do budynku inwentarskiego (od południa) i czworaka (od północy). Ustawiona kalenicowo frontem do podwórza; północnym szczytem dochodzi do budynku gospodarczego. Na jej tyłach stoi współcześnie wzniesiony magazyn.

MATERIAŁ I KONSTRUKCJA:

Ma konstrukcję szkieletową drewnianą z omurowanymi ścianami z cegły pełnej do wysokości 2,5 m w wydzielonym boksie garażowym (od południa), otynkowanymi. Ściana szczytowa północna również z cegły pełnej, otynkowana jednostronnie do wysokości 2,5 m z domurowanymi przyporami usztywniającymi budynek podłużnie. Szczyty dachu obite deskami w układzie pionowym. Belki podłużne, pośrednie, w osi słupów; słupy z drewnianych krawędziaków, krokwie z profilowanymi końcami.

Fundamenty słupów i ścian z betonu.

Strop: nad boksem garażowym z bali.

Więźba dachowa: drewniana o konstrukcji koźłowej; pokrycie dachu z dachówki ceramicznej – karpiówki, układanej pojedynczo.

Posadzka: z polepy glinianej.

Wrota garażowe drewniane na zawiasach pasowych.

RZUT:

Otwarta wiata o kształcie regularnego prostokąta z 5 wydzielonymi przeszłami, z których południowe jest zamknięte.

BRYŁA:

Budynek jednokondygnacyjny, przykryty dwuspadowym dachem z zamkniętymi szczytami; otwartym poddaszem.

ELEWACJE:

5-osiowa od frontu i tyłu z wjazdem do zamkniętego garażu w południowym prześle (od frontu); pozostałe prześła otwarte. Elewacje szczytowe – drewniane i omurowane otynkowaną cegłą do wysokości 2,5 m, powyżej z ułożonych podłużnie desek; ślepe. Od strony północnej ściana wzmocniona przyporami.

INSTALACJE:

Nie występują.

KUBATURA: ogółem 650 m³.

POWIERZCHNIA UŻYTKOWA: 141,0 m².

STAN ZACHOWANIA:

Drewniana konstrukcja w wielu miejscach ugięta i zniszczona; widoczne miejscowe naprawy. Budynek wymaga remontu, usztywnienia układu konstrukcyjnego! (brak podłużnych usztywnień konstrukcji słupowej).

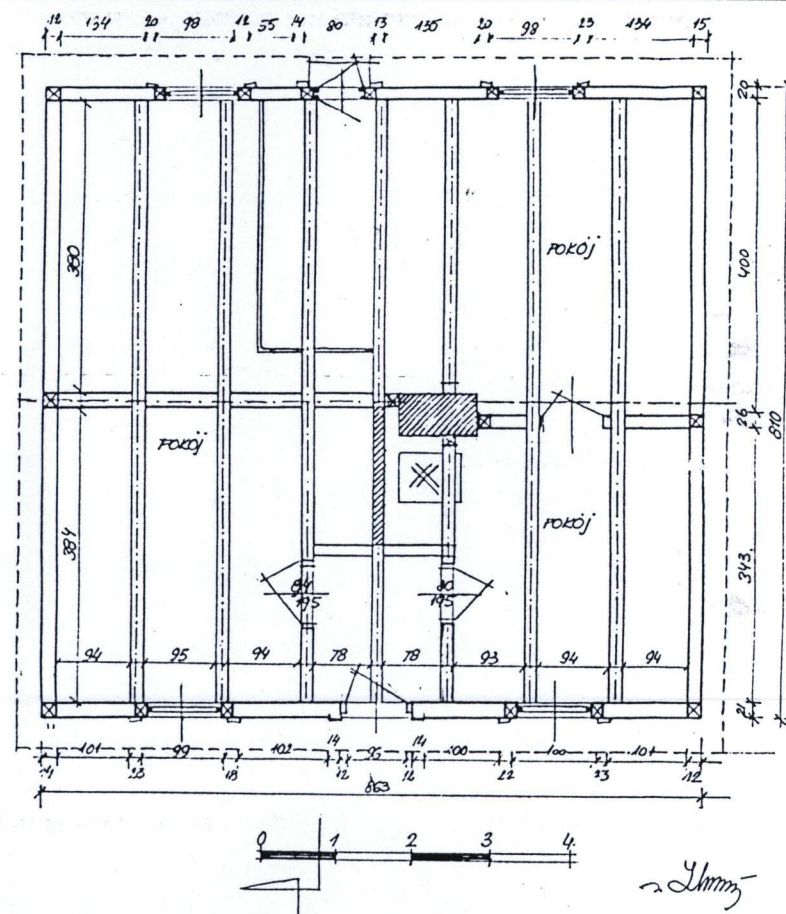
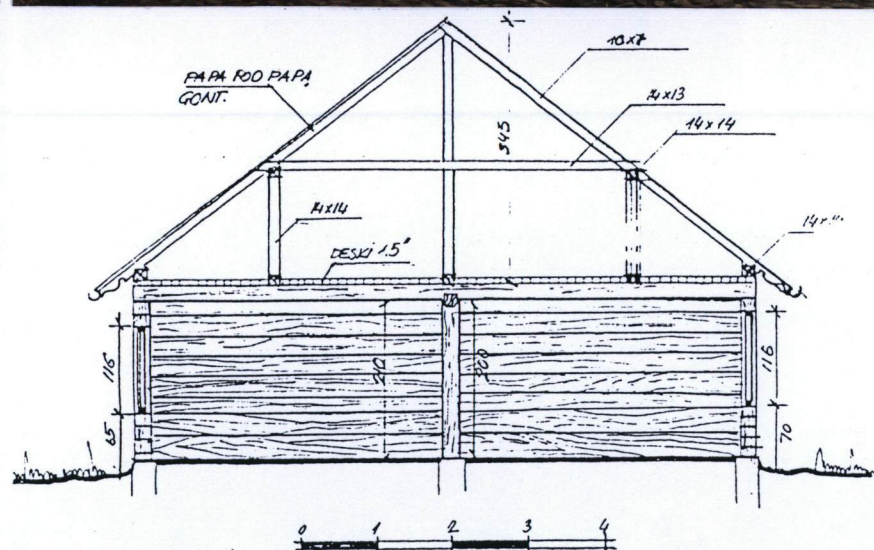
1. Miejscowość WARSZAWA
 2. Gmina Włochy
 3. Województwo warszawskie

4. Obiekt (nazwa jak w karcie)
 Folwark przy dworze:
 CZWORAK

5. Zawartość wkładki (nazwa materiału uzupełniającego)
 dokumentacja rysunkowa i fotograficzna
 historia i opis (verte !)



A



Rzut i przekrój budynku. Skala 1 : 100 - Z. Kropisz „Inwentaryzacja
 Konserwatorska d. dworu i czworaka”, 1985

A. Widok budynku od strony wjazdu (północy)

Wkładkę założył: E. Popławska-Bukała, IX 1998

Miejsce przechowywania negatywów:

HISTORIA:

Dom mieszkalny wzniesiony w 3 ćw. XIX w. i przeznaczony dla czterech rodzin pracowników folwarcznych. Obecnie użytkowany jako magazyn. Generalnie nie zmienił swojego pierwotnego wyglądu i układu wnętrza. Między nim a dworem (po przeciwnej stronie drogi wjazdowej) znajdowała się w latach międzywojennych brama (teraz w tym miejscu stoją metalowe słupki połączone łańcuchem).

SYTUACJA:

Ustawiony przy drodze wjazdowej na teren zespołu, między dwoma podwórzami, w północnej pierzei podwórza zasadniczego. Na wschód od niego, po przeciwnej stronie wjazdu – dwór, na zachód budynek gospodarczy, między nimi ceglany mur, oddzielający podwórza i przylegający do czworaka.

MATERIAŁ I KONSTRUKCJA:

Drewniany o konstrukcji sumikowo-łatkowej z murowanym kominem. Fundamenty z cegły pełnej, Strop belkowy nagi.

Więźba dachowa: drewniana o konstrukcji płatwiowo-kleszczowej; krokwie z profilowanymi końcówkami przy okapie. Pokrycie dachu pierwotnie gontem, obecnie papą ułożoną na gont.

Posadzki: w pomieszczeniach – drewniane, klepisko w sieni.

Drzwi: drewniane, zewnętrzne podwójne – jednoskrzydłowe pełne, ramowo-płycinowe, opierzone dekoracją, na zawiasach czopowych z zamkiem pasowym oraz ramowo-płycinowe (trójpłycinowe szklone) na zawiasach czopowych, malowane w kolorze brązowym; pojedyncze, jednoskrzydłowe, pełne, ramowe; pojedyncze deskowe na zawiasach pasowych; wewnętrzne – jednoskrzydłowe, ramowe, pełne.

Okna: drewniane, ościeżnicowe, 2-dzielne, 4-poziomowe na zawiasach czopowych, ze współczesnymi kratami.

Stopnie: 1 betonowy od północy.

RZUT:

Zbliżony do kwadratu, dwutraktowy, z kwadratową sienią od południa na osi środkowej; z czterema symetrycznymi pomieszczeniami, z których północno-zachodnie podzielone wtórnie, wejścia umieszczone centralnie od północy i południa.

BRYŁA:

Budynek jednokondygnacyjny z nieużytkowym poddaszem dostępnym od strony wschodniego szczytu; dach dwuspadowy z kominem.

ELEWACJE:

Drewniane z widocznym podziałem słupami i poziomymi sumikami, pobiałkowane (oprócz szczytów), 3-osiowe od północy i południa: z symetrycznie rozmieszczonymi prostokątnymi oknami, flankującymi drzwi wejściowe; 1-osiowa od wschodu – wejście na poddasze.

INSTALACJE:

Elektryczna, ogrzewanie piecowe.

KUBATURA: ogółem 299 m³, w tym poddasze 178 m³.

POWIERZCHNIA UŻYTKOWA PARTERU: 60,5 m²

STAN ZACHOWANIA:

Konstrukcja drewniana zużyta, częściowo zmurowała. Naprawy wymaga pokrycie dachu, obróbki blacharskie.

1. Miejscowość.....	WARSZAWA	4. Obiekt (nazwa jak w karcie)	5. Zawartość wkładki (nazwa materiału uzupełniającego)
2. Gmina	Włochy	Folwark przy dworze:	dokumentacja fotograficzna (verte !)
3. Województwo	warszawskie	CZWORAK	



B



C

B. Widok od strony północno-wschodniej
C. Widok od strony południowo-zachodniej

Wkładkę założył: Ewa Popławska-Bukało, IX 1998
(imię, nazwisko, data)

Miejsce przechowywania negatywów:



D



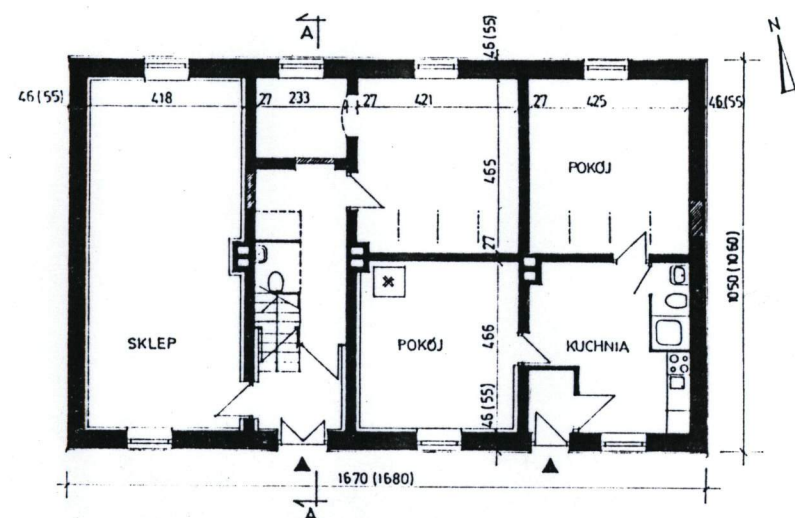
E

- D. Drzwi wejściowe od strony północnej budynku
E. Strop nad północno- zachodnim pomieszczeniem

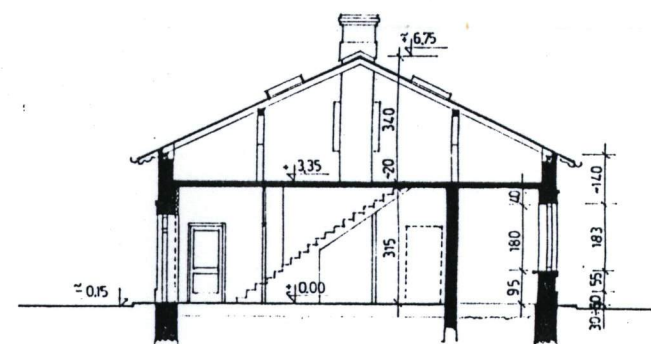
1. Miejscowość	WARSZAWA	4. Obiekt (nazwa iak w karcie) Folwark przy dworze: SKLEP ARTYKUŁÓW OGRODNICZYCH I POMIESZCZENIA MIESZKALNE (d. budynek pracowników najemnych)	5. Zawartość wkładki (nazwa materiału uzupełniającego) dokumentacja rysunkowa i fotograficzna historia, opis (verte !)
2. Gmina	Włochy		
3. Województwo ..	warszawskie		



A. Widok od strony wjazdu na teren folwarku
(od ul. 1-go Sierpnia)



RZUT PARTERU
SKALA 1:200



PRZĘKROJ A-A
SKALA 1:200

Wkładkę założył: E. Popławska-Bukała, IX 1998

(imię, nazwisko, data)

Miejsce przechowywania negatywów:

Wymiary zewnętrzne podano z uwzględnieniem grubości ścian
na wysokości ok. 1,0 m; w nawiasach na wysokości 2,0 m od terenu.

HISTORIA:

Budynek wzniesiony w latach 20-tych XX w. przez ówczesnego właściciela folwarku Edwarda Schneidera. Przeznaczony na mieszkania dla pracowników najemnych. Współcześnie – po przekształceniach na początku lat 90-tych – użytkowany w części jako sklep artykułów ogrodniczych, w części tak jak pierwotnie. Poddasze aktualnie adaptowane na pomieszczenia mieszkalne. W części handlowej budynku zakładana jest izolacja pozioma z przepony hydrofobowej.

SYTUACJA:

Budynek zlokalizowany tuż przy wjeździe na teren folwarku z ul. 1-go Sierpnia, po zachodniej stronie drogi dojazdowej. Stoi poza zasadniczym obrębem folwarku. Od zachodu przylega do terenu ekspozycji handlowej sadzonek krzewów i terenu upraw drzew i krzewów ozdobnych. Dwa wejścia do budynku znajdują się od południa tj. od podwórza (drugiego).

MATERIAŁ I KONSTRUKCJA:

Budynek murowany, otynkowany („barankiem”). Ściany zewnętrzne i wewnętrzne z cegły pełnej. Niektóre ściany zewnętrzne ocieplone od wewnątrz styropianem i płytami gipsowymi. Stropy Kleina.

Więźba dachowa: drewniana o konstrukcji płatwiowej, pokrycie dachu z papy na deskowaniu pełnym. Końcówki krokwi profilowane.

Posadzki: w pomieszczeniach mieszkalnych deski na legarach, pokryte gumolitem i PCW; w sklepie – terakota.

Schody: zewnętrzne betonowe 1-stopniowe; wewnętrzne – drewniane, jednobiegowe.

Drzwi: zewnętrzne: drewniane, dwuskrzydłowe, pełne trójpłycinowe z naswietłem szklonym, trójdzielnym oraz jednoskrzydłowe, pełne z naswietłem szklonym trójdzielnym; wewnętrzne: drewniane, jednoskrzydłowe, ramowo-płycinowe i współczesne aluminiowe.

Okna: dwudzielne, trójpoziomowe, sześciopodziałowe z nadświetleniami i bez; ościeżnicowe podwójne (tzw. polskie), niektóre z zewnętrznymi drewnianymi okiennicami. Na parterze wewnętrzne kraty, współczesne.

Nadproża otworów okiennych i drzwiowych: ceglane, łukowe – odcinkowe, wykończone w gładkim tynku.

RZUT:

Prostokątny, skrajny trakt mieści sklep, w pozostałej części 2 traktowy: podzielony na 4 jednakowe pomieszczenia z małą sienią. Sień ze schodami na poddasze, za którą niewielkie pomieszczenie. Od strony północnej dwa wejścia, trzecie – zamurowane istniało od strony wschodniej (wskazuje to na istnienie pierwotnie trzech samodzielnych mieszkań).

BRYŁA:

Jednolita. Regularna, jednokondygnacyjna z poddaszem użytkowym. Przykryta dachem dwuspadowym.

ELEWACJE:

Symetryczne o regularnie rozmieszczonych prostokątnych otworach drzwiowych i okiennych, podkreślonych nadprożem o łuku odcinkowym (pod oknami płaskie listwy) z niewysokim cokołem. W skrajnych oknach od frontu i tyłu (wschód) drewniane okiennice. Elewacja północna: 4-osiowa, południowa: 5-osiowa z 2 wejściami. Elewacje szczytowe 1-osiowe: wschodnia z łukowym nadprożem znaczącym pierwotne wejście (teraz zamurowane) i oknem na poddaszu, zachodnia z oknem również na poddaszu. W dwuspadowym dachu występują okna połaciowe: 3 od ulicy (północ) i 2 od podwórza (południe).

1. Miejscowość	WARSZAWA	4. Obiekt (nazwa jak w karcie) Folwark przy dworze: SKLEP ARTYKUŁÓW OGRODNICZYCH I POMIESZCZENIA MIESZKALNE (d. budynek pracowników najemnych)	5. Zawartość wkładki (nazwa materiału uzupełniającego) cd. opisu dokumentacja fotograficzna
2. Gmina	Włochy		
3. Województwo	warszawskie		

INSTALACJE:

Elektryczna, wodno-kanalizacyjna (szambo), ogrzewanie piecami węglowymi, telefoniczna.

KUBATURA: ogółem 980 m³, w tym poddasze użytkowe 368 m³.

POWIERZCHNIA UŻYTKOWA: pomieszczeń parteru 138,4 m²

STAN ZACHOWANIA:

Ściany budynku nie mają izolacji poziomej, zawilgocenie murów sięga do wysokości ok. 2,0 m (trwają prace remontowe zmieniające ten stan).
Stan techniczny stropów i więźby dachowej – dobry.



B. Elewacja wschodnio-północna, widok od ulicy



C. Elewacja południowa

Wkładkę założył: E. Popławska-Bukała, IX 1998

Miejsce przechowywania negatywów:



D. Elewacja północna, widok od ul. 1-go Sierpnia



E. Elewacja zachodnia