

1. Obiekt

BANK WILHELMA LANDAUA

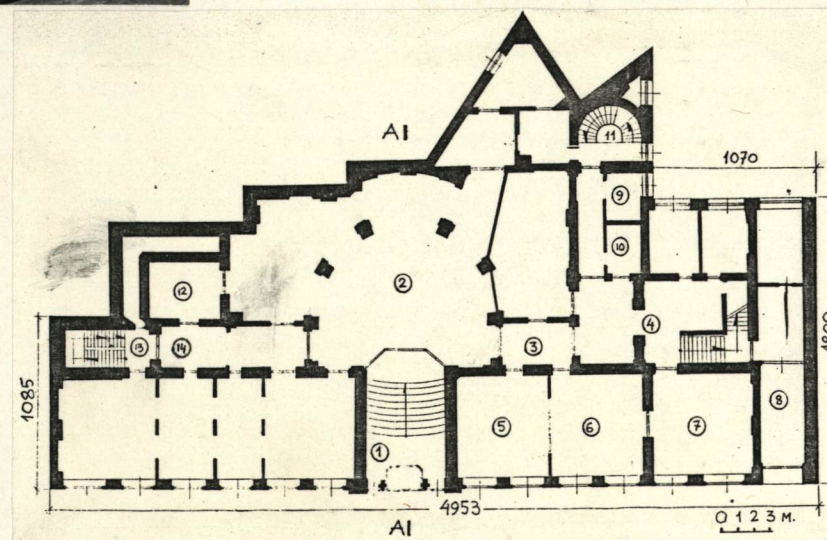
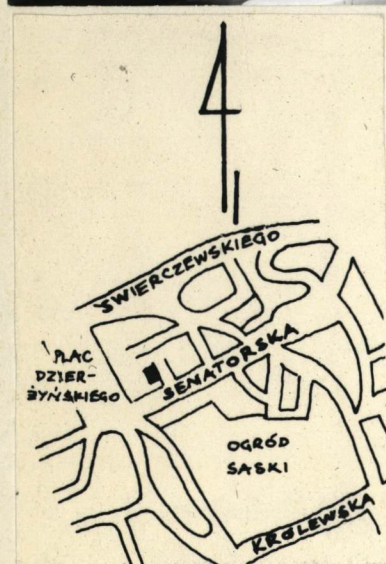
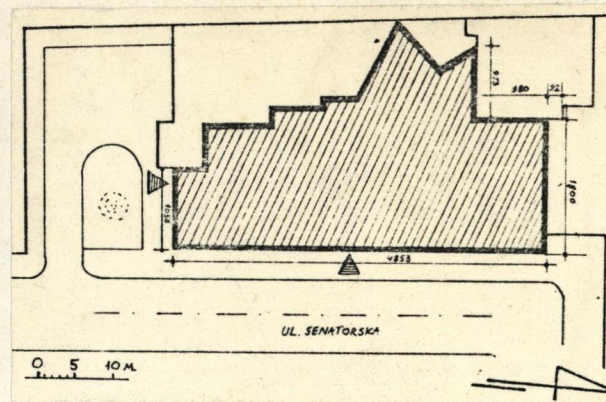
2 Czas powstania

1904-1906

3 Miejscowość

WARSZAWA

11 Zdjęcia rzut, przekrój, sytuacja, orientacja



H=19 m.

4. Adres

Warszawa

ul. Senatorska 38 d. 42

nr hipoteczny N 471 B

5. Przynależność administracyjna

województwo Warszawa-Sródmieście

gmina

Centrum

6. Poprzednie nazwy miejscowości

j.w.

7. Przynależność administracyjna  
przed 1 VI 1975

województwo Warszawa

powiat

8. Właściciel i jego adres

Instytut Kształcenia Nauczyciel  
Warszawa, ul. Mokotowska 16

9. Użytkownik i jego adres

Biblioteka Ośro  
kształ. Ideolo. Komitetu Dziel  
PZPR, Dom Nauki Języka Rosyjski  
go, Filia Instytutu im. A.  
Puszkina w Moskwie.

10. Rejestr zabytków

Nr 1255 A

data 28.12.1984



Gustaw Landau przy współudziale  
Stanisława Grochowicza.

1906-1939

bank Wilhelma Landaua

1964-1979 - Stołeczny Ośrodek Pro-  
pagandy Partyjnej.

styl: secesyjny

**Sytuacja:** Położony w pld.-zach. pierzei skweru, który tworzy ul. Senatorską na wschodnich tyłach Pl. Dzierżyńskiego /d. Bankowego/. Od pñ. sąsiaduje z pałacem Mniszchów /Resursą Kupiecką/.

**Materiał:** murowany, z cegły ceramicznej pełnej na zaprawie cementowo-wapiennej. Ściany tynkowane, w niektórych pomieszczeniach - wyłożone marmurem /białym, czerwonym, zielonym - westybul; brązowym w zielone i kremowe plamy, z żyłkami - hall oraz boazerią /większa część pomieszczeń na parterze. Stropy: sufity tynkowane gładkie, z fasetami, w dwu pomieszczeniach pokryte geometryczną dekoracją sztukatorską /westybul, pomieszczenie 6 /. Stropy nad piwnicami i częścią I-go piętra - płytowe z betonu żuźłowego zbrojonego na belkach stalowych. Więźba dachowa drewniana, wielospadowa; dach kryty papą. Nad "halą kasową" i hallem znajdują się świetliki w kształtownikach. Dach nad "halą kasową" wykonany ze świetlików w kształtownikach stalowych - konstrukcja: kratownica stalowa. Podłogi w piwnicy - beton, terakota, deski; parter - westybul, klatki schodowe boczne - lastriko, hala kasowa, hall, pomieszczenia sanitarne - terakota, pomieszczenia biurowe - klepka, I piętro - pomieszczenia biurowe - klepka, pomieszczenia sanitarne - terakota; poddasze - deski /pomieszczenia mieszkalne, pokoje gościnne/, beton /poddasze użytkowe/. Schody: wewnętrzne: jednobiegowe o stopniach na rzucie łuku odcinkowego /westybul/, trójbiegowe /hall/. W klatkach schodowych bocznych: dwubiegowe /w części pld. budynku/, kryte z duszą /w cz. zach. budynku/, Schody boczne łączą piwnice z poddaszem. Schody na płytach z betonu żuźłowego, zbrojone prętami. Otwory drzwiowe - ramiekowo-płycinowe pełne lub wypełnione szkłem. W niektórych pomieszczeniach parteru nadświetlenie oraz obramienie boazerią. Odrzwia na parterze pokryte dekoracją sztukatorską o motywach roślinnych. Drzwi wejściowe dwuskrzydłowe podwójne /zewewnętrzne i wewnętrzne/ zdobione u dołu i góry snycerką o motywach roślinnych, między drzwiami krata. Westybul oddzielony od hali kasowej trójgłębokością drzwi wahadłowych dwuskrzydłowych zestawionych na 3/8, zdobione u dołu i góry motywem roślinnym i geometrycznym /belkowanie/. Stolarka okienna półskrzynkowa, szczeblinowa - zróżnicowana tak w liczbie pól jak i kształtach.

**Rzut:** Budynek w planie zbliżony do prostokąta usytuowanego dłuższym bokiem wzdłuż ul. Senatorskiej. Mniej więcej na osi budynku od zachodu ryzalit w planie zbliżony do litery "M". Od wsch. wzdłuż budynku ciągną się pomieszczenia biurowe. Centralnie usytuowana hala kasowa "z filarami tworzącymi pozorne półkole. Na wzdłużnej osi budynku korytarz zamknięty klatkami schodowymi boczna /od pld./ schodami hallu /od pñ./ W narożniku pld.-zach. o zdwojonym murze pomieszczenia skarbcza bankowego, a od pñ.-zach. - pomieszczenia biurowe. W ryzalicie "M" pomieszczenie pomocnicze, klatka schodowa.

**Bryła:** zwarta. Budynek dwukondygnacyjny, podpiwniczony, z użytkowym poddaszem, nakryty dachem płaskim.

**Elewacja frontowa /wsch./:** 14 osiowa, gładka z nieznacznie występującą przed lico, wyższą partią centralną, z gładkim wejściem, balkonem, przyczółkiem zamkniętym, łukiem. Na skrajach z prawej przejazd bramy. Kondygnacje dzielą gzymsy działowe,



15.612 m<sup>3</sup>

ok. 2000 m<sup>2</sup>  
pow. zabudowy 968 m<sup>2</sup>

Pomieszczenie bankowe

czytelnia, sale wykładowe,  
poddasze - mieszkanie dozoru

18. Prace budowlane i konserwatorskie, ich przebieg i dokumentacja

Po 1945 r. ściana działkowa w prawej części hali kasowej.  
Budowa ścianek działowych w części pld.-wsch. budynku  
/1960-te/, utworzenie jednego traktu w.w. pomieszczeń  
/1986/.

19. stan zachowania (fundamenty, ściany zewnętrzne, ściany wewnętrzne, sklepienia, stropy,  
konstrukcje dachowe, pokrycie dachu, wyposażenie i instalacje)

Stan ogólny - dobry. Zniszczone elewacje, frontowa /rusz-  
czenie farby, spękania tynku, opadanie dekoracji archi-  
tektonicznej/ i elewacja pld. - spękania i odpryski tynku  
Podłużne spękania słupów więzby dachowej.

20. Najpilniejsze postulaty konserwatorskie

Konieczne szybkie zabezpieczenie i remont elewacji  
budynku.



21. Akta archiwalne (rodzaj akt, numer i miejsce przechowywania)

22. Bibliografia

- "Dom Bankowy firmy Landau" /w:/ "Przegląd Techniczny" 1907, nr 9, s. 113-5
- "Z konkursu na projekt gmachu bankowego W. Landau w Warszawie" /w:/ "Przegląd Techniczny" 1908, nr 43, s. 518.
- "Gmach firmy W. Landau" /w:/ "Świat" 1908, nr 3, s. 26-7.
- "Gmach domu bankowego Wilhelm Landau" /w:/ "Świat" 1913, nr 25, s. 25.
- "J.A. Chrościcki, A. Rottermund, "Atlas architektury Warszawy", W-wa 1977.

23. Źródła ikonograficzne i fotogramalia (rodzaj, miejsce przechowywania, sygnatury)

Por. poz. 22.

24. Uwagi różne W trakcie remontu elewacji należy kategorycznie dokonać przesunięcia współczesnej lampy oświetleniowej z o budynku, sprzed głównego wejścia. Pozostaje ona w sprzeczności z estetyką zabytkowego budynku.

25. Opracował

tekst ..... Adam Konopacki marzec 1986 r.

plany, rysunki ..... " " " " imię, nazwisko, data, podpis

zdjęcia fotogr. .... " " " " imię, nazwisko, data, podpis

..... imię, nazwisko, data, podpis

miejsce przechowywania negatywów .....

Karta po wypełnieniu podlega ochronie na podstawie przepisów prawa autorskiego

26. Adnotacje o inspekcjach, informacje o zmianach (daty, imiona i nazwiska wypełniających)

27. Załączniki

10 SZTUK



1. Miejscowość <b>WARSZAWA</b>	2. Obiekt (nazwa jak w karcie) <b>BANK WILHELMA LANDAU</b>	3. Zawartość wkładki (nazwa obiektu lub materiału uzupełniającego) <b>d.c. opisu poz. 13</b>
-----------------------------------	---	---

budynek wieńczy wydatny gzyms koronujący. Partie cokołowe z prostokątnymi oknami, 1 kondygnacja boniowana z otworami okiennymi zamkniętymi łukiem. 2 kondygnacja zdobiona pasami, z otworami okiennymi zamkniętymi łukiem. Gzyms wieńczący wsparty na krokstylnach. Budynek wieńczy attyka balustradowa kryjąca drugie piętro i dach.

Południowa: w części wschodniej w tynku płaska dekoracja w formie lizen, płycin.

Zachodnia: gładka, bez dekoracji.

Płd.-zach. część: trójosiowa, gładka z podziałkami archit. pionowymi, zdobiona poziomymi pasami, na skraju z drzwiami wejściowymi na klatkę schodową.

Płn.-wsch. część: trójosiowa, gładka, z podziałkami archit. poziomymi, zdobiona poziomymi pasami, z przejazdem bramnym. Wnętrze: westybul: ze schodami na planie łuku odcinkowego z boazerią dekorowaną płycinami, zamkniętą fryzem z motywami roślinnymi, stylizowanymi w kwadratowych polach. Z dolnego podestu z dwu stron zejścia do suterenu. Ściany ponad boazerią pokryte białym marmurem ujętym pasami u dołu czerwonym, u góry ciemno-zielonym z żyłkami. Na ścianie z prawej wyryty napis o pozłoczonych literach /por. fot.<sup>24</sup>/ Sufit wsparty na wolutach pokrywają sztukatorskie płyciny o motywach geometrycznych.

Hala bankowa: z posadzką terakotową, z motywem zielonych liści klonu /dwa kolory zieleni/ oraz na krawędziach posadzki motywy stylizowane roślinne i geometryczne. Przestrzeń wyznaczają kolumny w porządku wielkim wsparte na wysokich cokółkach z boazerią, u góry na wysokości drugiej kondygnacji kolumny przechodzą w półkolumny. Trzony, kapitele bogato zdobione motywami stylizowanymi, roślinnymi. W drugiej kondygnacji między kolumnami otwory okienne zamknięte łukiem. Od wschodu nad wejściem na wysokości drugiej kondygnacji galeria.

Hall: dwukondygnacyjny, w dolnej kondygnacji ściany pokryte brązowym marmurem w plamy. Ściany dolnej kondygnacji wieńczy fryz o kwadratowych płycinach z motywami roślinnymi i wizerunkiem en-face młodzieńca /Merkury ?/. Przestrzeń hallu przedzielają kolumny na cokole, w głębi pomieszczenia schody o balustradzie zakończonej na spocznikach filarkiem zwieńczonym półkulą. Hall dzieli na dwie kondygnacje galeryjka z balustradą jak na schodach. W drugiej kondygnacji ściany białe, zwieńczone fryzem o motywach geometrycznych. Na suficie świetlik.

Pomieszczenie 5,6 oraz korytarz między halą bankową i hallem: zdobione boazerią z wąskimi płycinami pionowymi, w korytarzu odrzwia ujęte boazerią z motywem kół. Między pomieszczeniem 5 i 6 wieloskrzydłowe drzwi. W pomieszczeniu 6 sufit z dekoracją sztukatorską.

Skarbiec: z oryginalnymi wrotami do sejfu zdobionymi wewnątrz plakietką z napisem /por. fot.<sup>25</sup>/, drzwi wewnątrz obiegała taśma zdobiona motywem roślinnym /uszkodzona/. Krata z centralnie umieszczonym monogramem "W.L."

WC - męska - z terakotą /wytwórnia Józefa Szpaka/, pisuarami, zdobioną stolarką kabin.

Część wschodnia budynku ze ściankami działowymi wielokrotnie przerabiana.

Wyposażenie: Budynek zachował bardzo wiele elementów oryginalnego wyposażenia, takich jak: kraty okienne, drzwiowe, boazerie, klamki, uchwyty na drążki dywanowe na schodach, podstawki pod kaloryfery, balustrada z motywem roślinnym



1. Miejscowość

WARSZAWA

2. Obiekt (nazwa jak w karcie)

BANK WILHEIMA LANDAUA

3. Zawartość wkładki (nazwa obiektu lub materiału uzupełniającego)

d.c. opisu poz. 13

na bocznych klatkach schodowych, wyposażenie ubikacji męskiej, napis na ścianie. Zachowała się różnorodna stolarka drzwiowa i okienna.

Instalacje: elektryczna, wodno-kanalizacyjna, ogrzewcza.

Wkładkę założył: Adam Konopacki marzec 1986 r.  
(imię, nazwisko, data)

Miejsce przechowywania negatywów: .....



1. Miejscowość

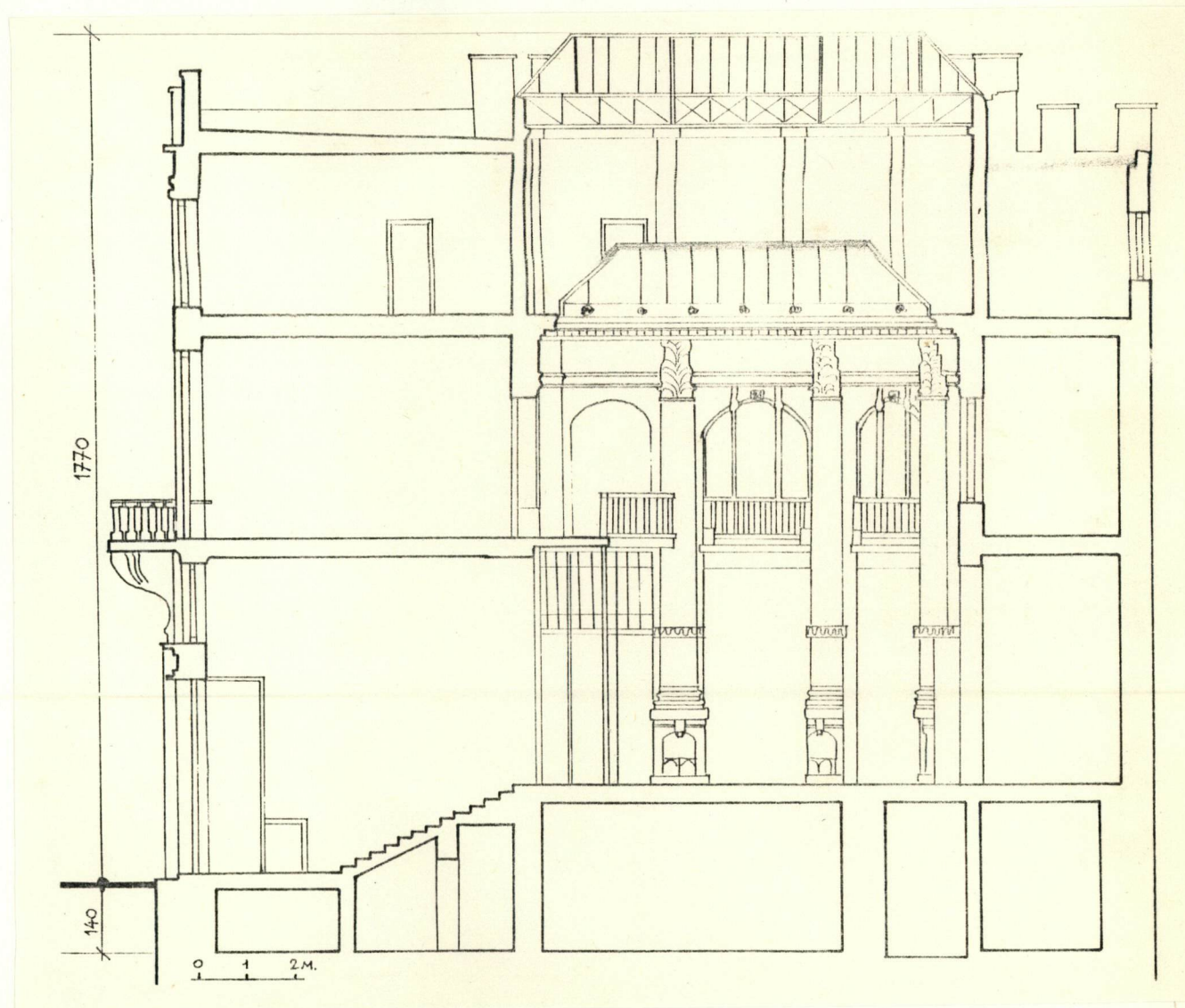
WARSZAWA

2. Obiekt (nazwa jak w karcie)

BANK W. LANDAUA

3. Zawartość wkładki (nazwa obiektu lub materiału uzupełniającego)

- przekrój poprzeczny A-A, zdjęcia elewacji frontowej, fragmenty stolarki drzwi wejściowych

Wkładkę założył: Adam Konopacki, marzec 1986 r.  
(imię, nazwisko, data)

Miejsce przechowywania negatywów: .....

Wzór ODZ 1978 r.





1



2



3



5



6



4



7



1. Miejscowość

WARSZAWA

2. Obiekt (nazwa jak w karcie)

BANK W. LANDAU

3. Zawartość wkładki (nazwa obiektu lub materiału uzupełniającego)

- zdjęcia /fragmenty elewacji frontowej; elew. pld., widok z pld. zach., elewacje w narożniku pld.-zach./



8



9



10



11



12

Wkładkę założył: Adam Konopacki, marzec 1986 r.

(imię, nazwisko, data)

Miejsce przechowywania negatywów:

jed. W.A. Olsztyn z. 135/S

OZGraf. Z.P. Ostróda z. 676 n. 40 000



13



14

178 r.





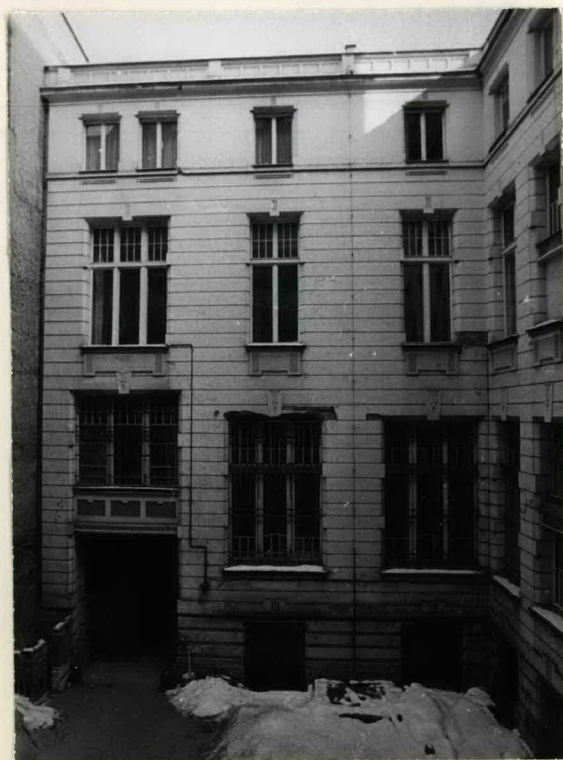
15



16



17



18



19



20



1. Miejscowość

WARSZAWA

2. Obiekt (nazwa jak w karcie)

BANK W: LANDAUA

3. Zawartość wkładki (nazwa obiektu lub materiału uzupełniającego)

- Westybul /zdjęcia wnętrza, detali/ por. plan nr 1/



21



22



23

Adam Konopacki, marzec 1986 r.

Wkładkę złożył:

(imię, nazwisko, data)

Miejsce przechowywania negatywów:

Gmach ten wzniesiony podług projektu  
architekta GUSTAWA LANDAUA,  
pod kierunkiem inżyniera i architekta  
STANISŁAWA BROCHOWICZA, wykonano  
Tow. Akc. PR. MARTENS i AD. DAAB  
w WARSZAWIE

1904-1906

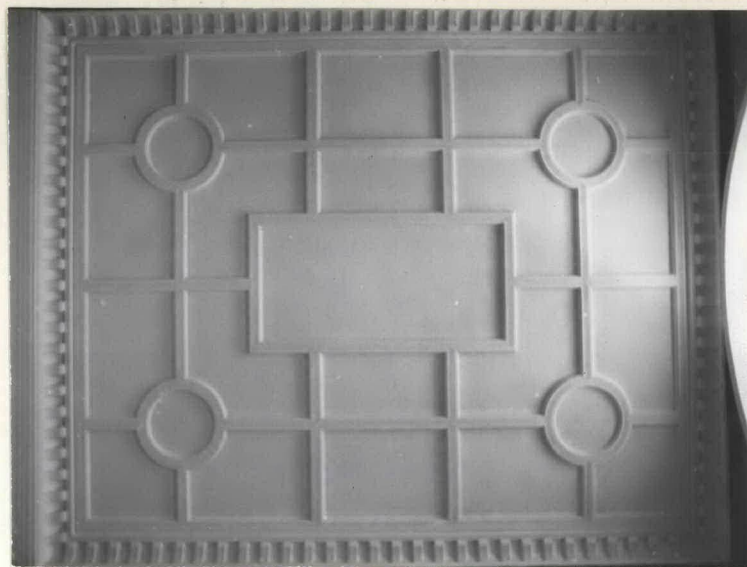
78 r.

24





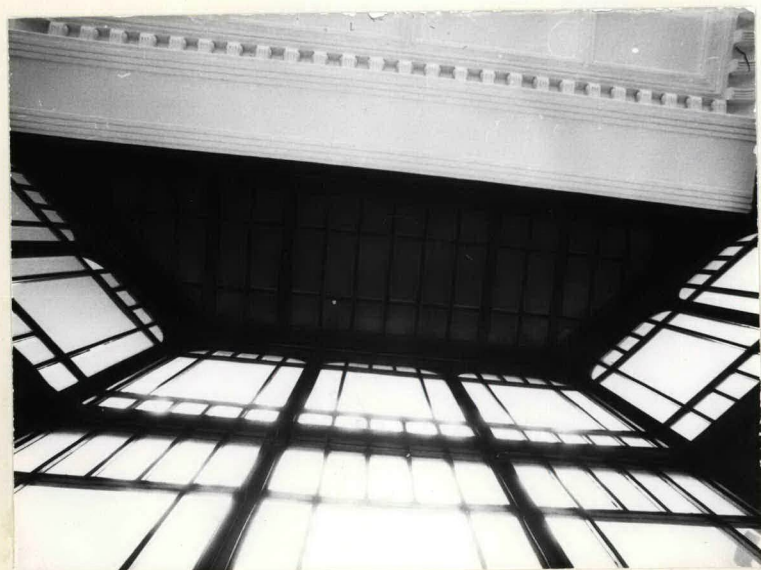
25



26



27



28



29



30



1. Miejscowość

WARSZAWA

2. Obiekt (nazwa jak w karcie)

BANK W:LANDA UA

3. Zawartość wkładki (nazwa obiektu lub materiału uzupełniającego)

- zdjęcia wnętrza i szczegółów Hali bankowej / por. plan nr 2/



31



32



33



34



35

Wkładkę założył: Adam Konopacki, marzec 1986 r.

(imię, nazwisko, data)

Miejsce przechowywania negatywów:



36

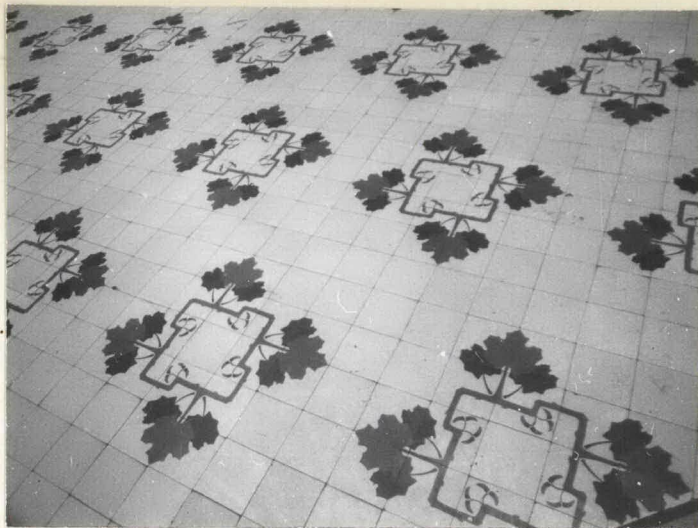


37

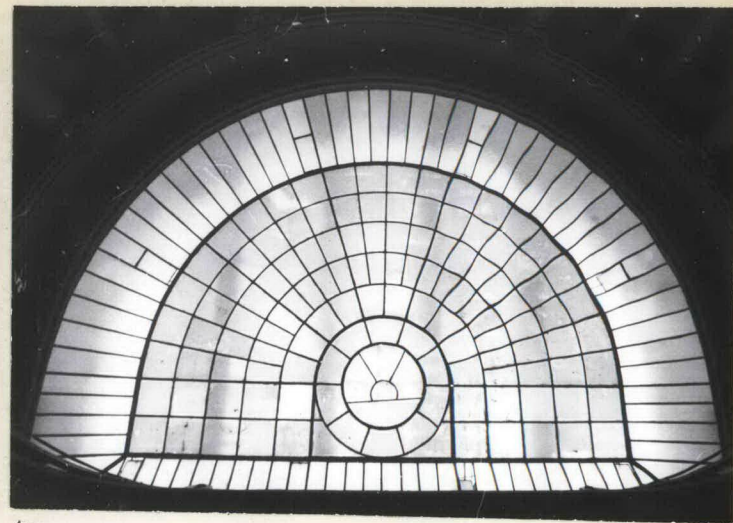




38



39



40



41



42



43



44



45



1. Miejscowość

WARSZAWA

2. Obiekt (nazwa jak w karcie)

BANK W:LANDAUA

3. Zawartość wkładki (nazwa obiektu lub materiału uzupełniającego)

- zdjęcia korytarza między halą bankową i hallem /nry 46,48  
por.plan nr 3; wnętrze i detale hallu - por.plan nr 4/



46



47



48



49



50

Wkładkę złożył: Adam Konopacki, marzec 1986 r.

(imię, nazwisko, data)

Miejsce przechowywania negatywów: .....

z 1978 r.





51



52



53



54



55



56



57



1. Miejscowość WARSZAWA	2. Obiekt (nazwa jak w karcie) BANK W:LANDAUA	3. Zawartość wkładki (nazwa obiektu lub materiału uzupełniającego) zdjęcia/58,59-drzwi między pokojami/nry5,6/; 60-drzwi między pokojami/nry6,7/; 61-66 przejazd bramny /nr8/; 67,68 -WC męska, damska/nry9,10/.
----------------------------	--	---



58



59



60



61



62

Wkładkę założył: Adam Konopacki, marzec 1986 r.  
(imię, nazwisko, data)

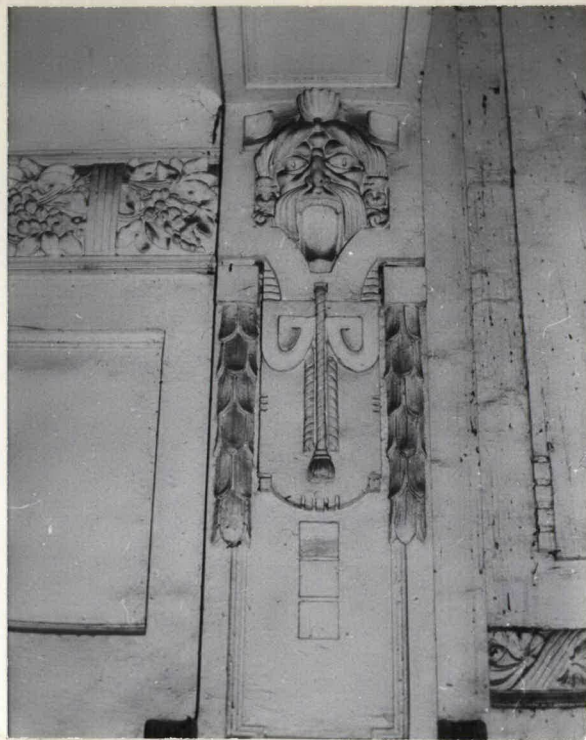
Miejsce przechowywania negatywów: .....

Jed. W.A. Olsztyn z. 135/S  
OZGraf. Z.P. Ostróda z. 676 n. 40 000





63



64



65



66



67



68



1. Miejscowość WARSZAWA	2. Obiekt (nazwa jak w karcie) BANK W:LANDAUA	3. Zawartość wkładki (nazwa obiektu lub materiału uzupełniającego) -zdjęcia/69-72klatka schod./plan nr11/; 73-77 skarbiec/plan nr12/; 78 pomieszcze/plan nr 14/; 79 klatka schod./plan nr13/.
----------------------------	--	---



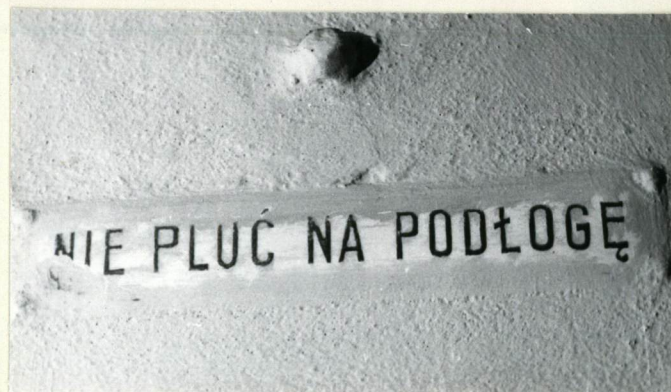
69



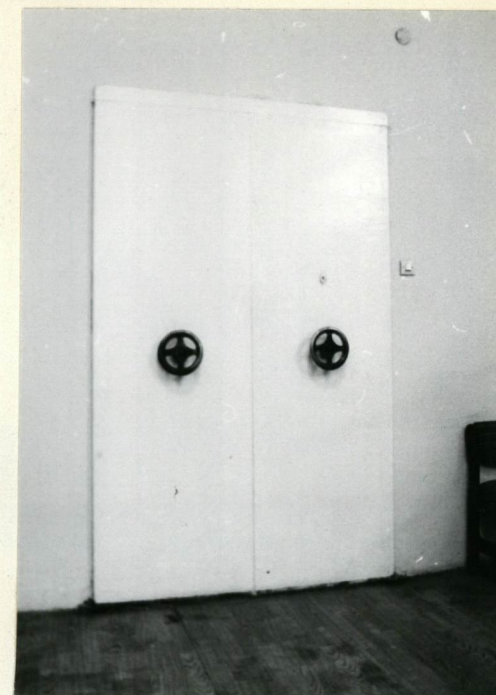
70



71



72



73



74

Wkładkę założył: Adam Konopacki, marzec 1986 r.  
(imię, nazwisko, data)

Miejsce przechowywania negatywów: .....

Jed. W.A. Olsztyn z. 135/S  
OZGraf. Z.P. Ostroda z. 676 n. 40 000





75



76



77



78



79



1. Miejscowość WARSZAWA	2. Obiekt (nazwa jak w karcie) BANK W:LANDA UA	3. Zawartość wkładki (nazwa obiektu lub materiału uzupełniającego) - zdjęcia/80-82 świetlik nad halą bankową i detale, 83 świetlik nad hallem, 84 świetlik nad pomieszcz. nr 14/plan/, 85 świetlik nad klatką schodową nr 11, wnętrze poddasza 86-88/,
----------------------------	---	---



80



81



84

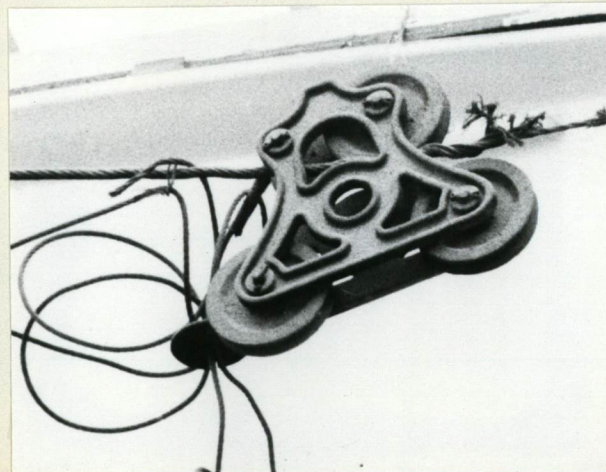


85

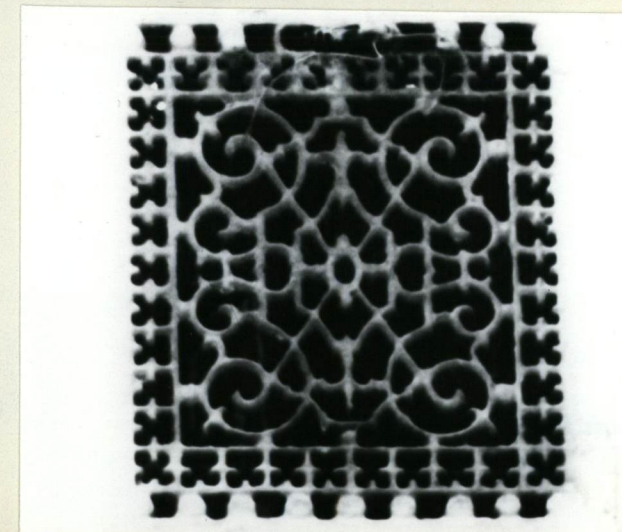
Wkładkę założył: Adam Konopacki, marzec 1986 r.  
(imię, nazwisko, data)

Miejsce przechowywania negatywów: .....

Jed. W.A. Olsztyn z. 135/S  
OZGraf. Z.P. Ostróda z. 676 n. 40 000



81



82





86



87



88